

地球温暖化対策実施状況報告書

令和元年 7月 29日

（報告先）
横浜市長

住所 東京都千代田区九段南1-1-10
九段合同庁舎
氏名 国家公務員共済組合連合会
理事長 松元 崇

（法人の場合は、名称及び代表者の氏名）

横浜市生活環境の保全等に関する条例（以下「条例」という。）第144条第2項の規定により、次のとおり報告します。

1 地球温暖化対策事業者等の概要

事業者の氏名又は名称 （代表者の氏名）	国家公務員共済組合連合会 理事長 松元 崇				
事業者の主たる 事業所の所在地	東京都千代田区九段南1-1-10 九段合同庁舎				
主たる事業の業種	大分類	P 医療、福祉			
	中分類	85 社会保険・社会福祉・介護事業			
該当する 事業者の要件	<input checked="" type="checkbox"/>	条例施行規則（以下「規則」という。）第89条第1項第1号該当事業者			
	<input type="checkbox"/>	規則第89条第1項第2号該当事業者			
	<input type="checkbox"/>	規則第89条第1項第3号該当事業者			
	<input type="checkbox"/>	地球温暖化対策事業者以外の事業者（任意提出事業者）			
	原油換算エネルギー使用量	5,911	kl	自動車の台数	台

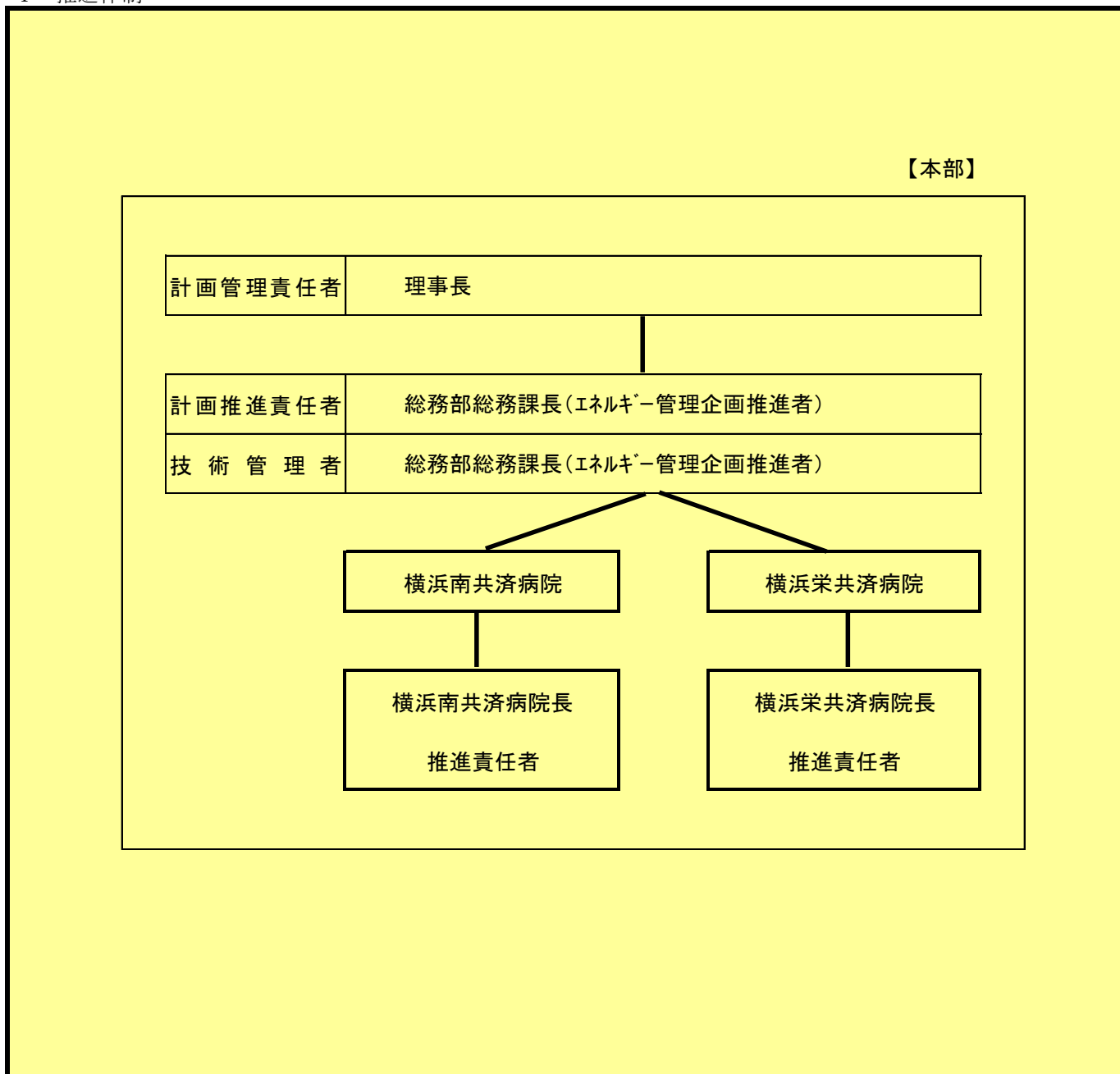
2 計画期間及び実施年度

計 画 期 間	2016	年度 ～	2018	年度	実 施 年 度	2018	年度
---------	------	------	------	----	---------	------	----

3 温室効果ガスの排出の抑制等を図るための基本方針

<p>[基本方針] 省エネ及び温室効果ガス排出の抑制に向け、事業者としての推進体制及び方針を整備。 [主要なエネルギー使用設備の更新等の検討] ①更新の対象となる主要なエネルギー使用設備 なお、主要なエネルギー使用設備の更新等の検討について、横浜南共済病院において新病棟改修に伴い空調や照明機器に高効率機器を採用することを検討している。また、横浜栄共済病院においても老朽化した病棟の建替え時に空調や照明等の機器の更新を検討している。 ②上記①の設備を選択した理由 横浜南共済病院は竣工後に必要機器を順次導入中、横浜栄共済病院は平成30年度竣工に向けて工事終了後に高効率化又は省エネ機器の導入を検討している。 ③設備更新スケジュール 横浜南共済病院においては現在導入中に、横浜栄共済病院は平成30年度竣工予定の後の予定。</p>

4 推進体制



5 公表の方法等

ホームページ	アドレス	
窓口で閲覧	閲覧場所	国家公務員共済組合連合会 総務部
	所在地	東京都千代田区九段南1-1-10
	閲覧可能時間	9:30～17:00（12:00～13:00を除く）
冊子	冊子名	
	入手方法	
その他		

細則第38号様式（第2条第49号）
（総括票）

6の1 温室効果ガスの排出の抑制に係る目標等の状況（第1号及び第2号該当事業者）

基準年度 (2015年度)	基準排出量	10,477	t-CO ₂			基準原単位	171.84	t-CO ₂ / 千m ²
	調整後	10,339	t-CO ₂			目標原単位	170.12	t-CO ₂ / 千m ²
目標年度 (2018年度)	目標排出量	10,372	t-CO ₂	削減率	1.0 %	削減率	1.0 %	
排出の抑制に係る目標の設定の考え方	<p>事務所においては、機器更新時に高効率機器を導入し排出量の抑制を行う。 なお、事業所（2病院）においては横浜南共済病院が平成28年度内竣工し、工事に係る無駄なエネルギーの使用の抑制が期待できるが、横浜栄共済病院については、平成30年7月竣工予定であり、工事中の予期せぬエネルギー使用があると予想されるため、目標は1%削減にとどめた。</p>							
事業者全体としての目標等								
第一年度 (2016年度)	排出量	11,062	t-CO ₂	削減率	▲ 5.6 %	排出原単位	146.88	t-CO ₂ / 千m ²
	調整後	10,832	t-CO ₂	削減率	▲ 4.8 %		削減率	14.5 %
目標等の達成状況及び説明	<p>横浜南共済病院において、竣工が一部延期になったため、想定していた以上にエネルギーを使用することとなり、5.6%も増加してしまった。平成29年度には削減を目指したい。</p>							
第二年度 (2017年度)	排出量	11,068	t-CO ₂	削減率	▲ 5.7 %	排出原単位	146.96	t-CO ₂ / 千m ²
	調整後	10,553	t-CO ₂	削減率	▲ 2.1 %		削減率	14.5 %
目標等の達成状況及び説明	<p>横浜南共済病院は27年度末に竣工し、横浜栄共済病院も平成29年度一部が竣工しているものの工事の影響で、想定していた以上にエネルギーを使用することとなり、5.7%も増加してしまった。平成30年度には削減を目指したい。</p>							
第三年度 (2018年度)	排出量	11,843	t-CO ₂	削減率	▲ 13.0 %	排出原単位	123.64	t-CO ₂ / 千m ²
	調整後	11,110	t-CO ₂	削減率	▲ 7.5 %		削減率	28.0 %
目標等の達成状況及び説明	<p>横浜栄共済病院も平成30年度一部が竣工しているものの工事の影響で、想定していた以上にエネルギーを使用することとなり、13%も増加してしまった。令和元年度には削減を目指したい。</p>							
計画期間全体の排出状況に関する説明	<p>横浜栄共済病院が建て替え工事中であり、また記録的な猛暑により、全体的に使用量を抑えることが出来なかった。</p>							

細則第38号様式（第2条第49号）
（総括票）

6の2 温室効果ガスの排出の抑制に係る目標等の状況（第3号該当事業者）

基準年度 (年度)	基準排出量		t-CO ₂			基準原単位		t-CO ₂ /
	調整後		t-CO ₂				t-CO ₂ /	
目標年度 (年度)	目標排出量		t-CO ₂	削減率	%	目標原単位	削減率	%
排出の抑制に係る目標の設定の考え方								
事業者全体としての目標等								
第一年度 (年度)	排出量		t-CO ₂	削減率	%	排出原単位		t-CO ₂ /
	調整後		t-CO ₂	削減率	%		削減率	%
目標等の達成状況及び説明								
第二年度 (年度)	排出量		t-CO ₂	削減率	%	排出原単位		t-CO ₂ /
	調整後		t-CO ₂	削減率	%		削減率	%
目標等の達成状況及び説明								
第三年度 (年度)	排出量		t-CO ₂	削減率	%	排出原単位		t-CO ₂ /
	調整後		t-CO ₂	削減率	%		削減率	%
目標等の達成状況及び説明								
計画期間全体の排出状況に関する説明								

細則第38号様式（第2条第49号）
（総括票）

7 事業所等における温室効果ガスの排出状況

事業所等の規模 (原油換算エネルギー使用量)	基準年度		第一年度		第二年度		第三年度	
	事業所等の 数(所)	排出量の 合計(t-CO ₂)	事業所等の 数(所)	排出量の 合計(t-CO ₂)	事業所等の 数(所)	排出量の 合計(t-CO ₂)	事業所等の 数(所)	排出量の 合計(t-CO ₂)
3,000k1以上								
1,500k1以上 3,000k1未満	2	10,267	2	10,860	2	10,864	2	11,644
500k1以上 1,500k1未満								
500k1未満	1	210	1	202	1	204	1	199
合計	3	10,477	3	11,062	3	11,068	3	11,843

8 自動車における温室効果ガスの排出状況

自動車の区分	基準年度		第一年度		第二年度		第三年度	
	台数(台)	排出量の 合計(t-CO ₂)	台数(台)	排出量の 合計(t-CO ₂)	台数(台)	排出量の 合計(t-CO ₂)	台数(台)	排出量の 合計(t-CO ₂)
普通貨物自動車								
小型貨物自動車								
大型バス								
マイクロバス								
乗用自動車								
合計								
低公害かつ低燃費な車の 導入割合(%)		%		%		%		%

細則第38号様式（第2条第49号）
（総括票）

9の1 重点対策の実施状況（第1号及び第2号該当事業者）

重点対策	実施状況の判断を行う単位	基準年度	第一年度						第二年度						第三年度					
			対策状況	実施済事業所数/対象事業所数	設備の種類、実施済設備数/対象設備数	完了予定年度(実施中、未実施の場合)	未実施・非該当の理由	実施状況	対策状況	実施済事業所数/対象事業所数	設備の種類、実施済設備数/対象設備数	完了予定年度(実施中、未実施の場合)	未実施・非該当の理由	実施状況	対策状況	実施済事業所数/対象事業所数	設備の種類、実施済設備数/対象設備数	完了予定年度(実施中、未実施の場合)	未実施・非該当の理由	実施状況
第1号及び第2号該当事業者	1	推進体制の整備	事業者全体(市内分)	実施済	3/3	—	年度		実施済	3/3	—	年度		実施済	3/3	—	年度			
	2	主要なエネルギー使用設備の更新等の検討	事業者全体(市内分)	実施中	2/3	—	2020年度	常勤職員がほばいないため、外部委託化するかを検討中、計画期間内に完了する見込みがなかった。	実施中	2/3	—	2020年度	常勤職員がほばいないため、外部委託化するかを検討中、計画期間内に完了する見込みがなかった。	実施中	2/3	—	2020年度	常勤職員がほばいないため、外部委託化するかを検討中、計画期間内に完了する見込みがなかった。		
	3	機器管理台帳の整備	事業者全体(市内分)	実施中	2/3	—	2020年度	常勤職員がほばいないため、外部委託化するかを検討中、計画期間内に完了する見込みがなかった。	実施中	2/3	—	2020年度	常勤職員がほばいないため、外部委託化するかを検討中、計画期間内に完了する見込みがなかった。	実施中	2/3	—	2020年度	常勤職員がほばいないため、外部委託化するかを検討中、計画期間内に完了する見込みがなかった。		
	4	照明設備の運用管理	事業者全体(市内分)	実施中	2/3	—	2020年度	常勤職員がほばいないため、外部委託化するかを検討中、計画期間内に完了する見込みがなかった。	実施中	2/3	—	2020年度	常勤職員がほばいないため、外部委託化するかを検討中、計画期間内に完了する見込みがなかった。	実施中	2/3	—	2020年度	常勤職員がほばいないため、外部委託化するかを検討中、計画期間内に完了する見込みがなかった。		
	5	エネルギー使用量の把握	個別票対象事業所	実施中	1/2	—	2018年度		実施中	1/2	—	2018年度		実施中	1/2	—	2019年度			
	6	各種図面の整備	個別票対象事業所	実施中	1/2	—	2018年度		実施中	1/2	—	2018年度		実施中	1/2	—	2019年度			
	7	外気導入量の適正管理	個別票対象事業所	実施中	1/2	—	2018年度		実施中	1/2	—	2018年度		実施中	1/2	—	2019年度			
	8	フィルター等の清掃	個別票対象事業所	実施中	1/2	—	2018年度		実施中	1/2	—	2018年度		実施中	1/2	—	2019年度			
	9	ポンプ、ファン及びブロワーの適正な流量管理	個別票対象事業所	実施中	1/2	—	2018年度		実施中	1/2	—	2018年度		実施中	1/2	—	2019年度			
	10	変圧器の需要率管理、効率管理	個別票対象事業所	実施中	1/2	—	2018年度		実施中	1/2	—	2018年度		実施中	1/2	—	2019年度			
	11	室内温度の適正管理	事業所	実施中	2/3	—	2020年度	常勤職員がほばいないため、外部委託化するかを検討中、計画期間内に完了する見込みがなかった。	実施中	2/3	—	2020年度	常勤職員がほばいないため、外部委託化するかを検討中、計画期間内に完了する見込みがなかった。	実施中	2/3	—	2020年度	常勤職員がほばいないため、外部委託化するかを検討中、計画期間内に完了する見込みがなかった。		
	12	地下駐車場の換気管理	事業所	非該当	/	—	年度	該当設備無し	非該当	/	—	年度	該当設備無し	非該当	/	—	年度	該当設備無し		
	13	照明設備の高効率化	事業所	実施中	2/3	—	2020年度	常勤職員がほばいないため、外部委託化するかを検討中、計画期間内に完了する見込みがなかった。	実施中	2/3	—	2020年度	常勤職員がほばいないため、外部委託化するかを検討中、計画期間内に完了する見込みがなかった。	実施中	2/3	—	2020年度	常勤職員がほばいないため、外部委託化するかを検討中、計画期間内に完了する見込みがなかった。		
	14	事務所機器の待機電力管理	事業所	実施中	2/3	—	2020年度	常勤職員がほばいないため、外部委託化するかを検討中、計画期間内に完了する見込みがなかった。	実施中	2/3	—	2020年度	常勤職員がほばいないため、外部委託化するかを検討中、計画期間内に完了する見込みがなかった。	実施中	2/3	—	2020年度	常勤職員がほばいないため、外部委託化するかを検討中、計画期間内に完了する見込みがなかった。		
	15	機器性能管理	設備	実施中	実施済	(設備の種類)ボイラー・冷凍機 18/18	年度	ボイラー効率および冷凍機のCOPを算出し、管理している。	実施済	(設備の種類)ボイラー・冷凍機 18/18	年度		実施済	(設備の種類)ボイラー・冷凍機 18/18	年度					
	16	冷凍機の冷水出口温度管理	設備	実施中	実施済	(設備の種類)冷水発生機 11/11	年度	季節に応じて冷水出口温度を変更済み。	実施済	(設備の種類)冷水発生機 11/11	年度		実施済	(設備の種類)冷水発生機 11/11	年度					
	17	燃焼設備の空気比管理	設備	実施中	実施済	(設備の種類)ボイラー 5/5	年度	空気比調整済み。	実施済	(設備の種類)ボイラー 5/5	年度		実施済	(設備の種類)ボイラー 5/5	年度					
	18	排出ガス温度の管理	設備	実施中	実施済	(設備の種類)ボイラー 5/5	年度	排ガス温度調整済み。	実施済	(設備の種類)ボイラー 5/5	年度		実施済	(設備の種類)ボイラー 5/5	年度					
	19	蒸気配管のバルブ等の保温	設備	実施済	実施済	(設備の種類)バルブ、ベグター 31/31	年度		実施済	(設備の種類)バルブ、ベグター 31/31	年度		実施済	(設備の種類)バルブ、ベグター 31/31	年度					
	20	工業炉表面の断熱強化	設備	非該当	非該当	(設備の種類)/	年度	該当設備無し	非該当	(設備の種類)/	年度	該当設備無し	非該当	(設備の種類)/	年度	該当設備無し				
	21	コンプレッサの吐出圧の適正化	設備	非該当	非該当	(設備の種類)/	年度	該当設備無し	非該当	(設備の種類)/	年度	該当設備無し	非該当	(設備の種類)/	年度	該当設備無し				
	22	コンプレッサの吸気管理	設備	非該当	非該当	(設備の種類)/	年度	該当設備無し	非該当	(設備の種類)/	年度	該当設備無し	非該当	(設備の種類)/	年度	該当設備無し				

9の2 重点対策の実施状況（第3号該当事業者）

重点対策	実施状況の判断を行う単位	基準年度	第一年度						第二年度						第三年度					
			対策状況	実施済事業所数/対象事業所数	実施済車両台数/対象車両台数	完了予定年度(実施中、未実施の場合)	未実施・非該当の理由	実施状況	対策状況	実施済事業所数/対象事業所数	実施済車両台数/対象車両台数	完了予定年度(実施中、未実施の場合)	未実施・非該当の理由	実施状況	対策状況	実施済事業所数/対象事業所数	実施済車両台数/対象車両台数	完了予定年度(実施中、未実施の場合)	未実施・非該当の理由	実施状況
第3号該当事業者	23	推進体制の整備	事業者全体(市内分)	/	—	年度		/	—	年度		/	—	年度						
	24	自動車の適正な使用管理	事業者全体(市内分)	—	/	年度		—	/	年度		—	/	年度						
	25	エネルギー使用量等に関するデータの管理	事業者全体(市内分)	—	/	年度		—	/	年度		—	/	年度						
	26	エコドライブ推進体制の整備	事業者全体(市内分)	/	—	年度		/	—	年度		/	—	年度						
	27	自動車の適正な維持管理	事業者全体(市内分)	/	—	年度		/	—	年度		/	—	年度						

細則第38号様式（第2条第49号）
（総括票）

11 再生可能エネルギー利用設備等の導入状況

番号	設備機器の種類	導入年度	性能等	備考
1		年度		
2		年度		
3		年度		
4		年度		
5		年度		

12 クレジット等に関する取組状況

番号	種類	年度	オフセット対象範囲	特定温室効果ガス換算量	備考
1	電気の使用	2018年度	横浜市内の事業所	733	電力会社（東京電力エナジーパートナー(株)）
2		年度			
3		年度			
4		年度			
5		年度			

13 その他の地球温暖化を防止する対策の実施状況

基準年度までの対策	
計画期間内に実施する対策	
第一年度実績	
第二年度実績	
第三年度実績	

14 実施状況等に対する自己評価

当会の病院が一部が建て替え中のこともあり、思うように省エネが進まない。