

平成 29 年度
横浜市物流等関連施設
事業報告書

横浜港埠頭株式会社

I. 概況	1
II. 平成 29 年度横浜港の貨物取扱について（平成 29 年 4 月～平成 30 年 3 月）	2
1. 在来施設	2
2. 自動車関連	4
(1) 自動車貨物の動向	4
(2) 自動車船 着岸隻数	4
III. 主な業務実施報告事項	5
1. 使用許可等に関する業務	5
(1) 施設の利用調整及び使用許可	5
(2) 施設使用上の制限等に関する指導	5
(3) 工作物等の設備及び工事の承認	5
(4) 施設の工事調整	7
(5) 指定管理に係る報告	7
2. 施設及び設備の維持管理に関する業務	7
具体的修繕内容（1-（3）建築施設・建築機械設備・建築電気設備）	9
具体的修繕内容（4-（3）電気設備 港湾電気設備）	12
具体的修繕内容（5-（1）土木施設及び設備）	13
3. 施設の運営に関連する業務	15
(1) 施設の巡回業務	15
(2) 自然災害時の対応	16
(3) 注意喚起文等の送付	17
(4) 事故対応	17
4. その他の業務	19
(1) 食品販売届	19
(2) 電子申請の普及啓発	19
IV. その他の報告事項（基本協定第 30 条）	20
1. 施設の使用状況	20
2. 施設使用等に係る申請等手続き件数	21
3. 管理運営業務実施報告	22
(1) 清掃業務実施報告	22
(2) 緑地管理業務実施報告	25
4. 管理運営における施設利用者との協議及び対応の状況	26
(1) 関係団体定例会への出席	26
(2) 施設利用者へのアンケート	28
5. 収支決算書	30
(1) 収支	30
(2) 監査等の状況	30

6. 研修等の実施状況について	31
V. その他（指定管理申請時の取組み・提案の実施状況等）	31
1. 効率的な管理、利便性向上による利用促進等	31
(1) 管理施設の効率的利用	31
(2) 迅速な窓口対応	31
(3) 施設利用者に配慮した維持修繕	31
(4) 交通対策への取組	31
2. 経費削減策	31
(1) 効率的かつ効果的な人員配置	31
(2) 事務経費の削減	32
(3) 事務作業の効率化	32
(4) 業務経費の削減	32
(5) 維持修繕コストの削減	33
3. 法令の遵守等	33
(1) 法令遵守の推進について	33
(2) 事故防止への取組み	33
(3) 研修の実施	33
(4) 個人情報の保護について	33
(5) その他（催事関係）	34

【参考資料】

参考資料 1 管理施設

参考資料 2 港湾施設使用料徴収額

参考資料 3 アンケート調査

1. アンケート調査票

2. アンケートの集計結果

I. 概況

当社は平成 19 年度から「横浜市コンテナターミナル関連施設」の指定管理者として、また平成 23 年度からは「物流等関連施設」の指定管理者として、公共施設（コンテナ・在来）と当社所有施設を併せた横浜港の物流施設の一元的な管理運営を開始しました。

その後、平成 27 年度からコンテナターミナルの管理運営は横浜川崎国際港湾株式会社に移行され、現在は在来ふ頭における「物流等関連施設」の指定管理者として横浜港の物流関連施設の一元的な管理運営を行っているところです。

現在横浜港においては、コンテナ取扱機能強化の施策として、本牧 D1 コンテナターミナルの改良工事、南本牧 MC4 コンテナターミナルの建設工事等各ふ頭で再編を念頭とした工事等が進んでいます。また、山下ふ頭では、再開発事業のための上屋解体工事や各事業者との移転交渉が継続的に実施されています。さらに、大黒ふ頭では、客船用の CIQ 施設建設や新鉄鋼上屋の建設など客船クルーズ受入機能強化に向けた工事が計画どおり進められています。

このような状況の中で、当社は指定管理者として、これまでに培った「現場力」のノウハウを活かし、施設利用者の視点に立った施設運営に努めてまいりました。

また、「コストの削減」、迅速な事務処理手続きによる「サービスの向上」を図るなど、効率的・効果的な利用者本位の管理・運営を目指し、指定管理業務に取り組んでまいりました。

今後も、横浜港の在来ターミナルの管理運営を一元的に担う会社として、横浜港全体の動きを睨みながら、より一層利用者サービスの維持向上に努めるとともに、効率的な業務の実施に取り組んでまいります。

本報告書では、平成 28 年 3 月 22 日付で横浜市との間で締結した「物流等関連施設の管理運営に関する基本協定書」第 32 条第 1 項に基づき、以下のとおり平成 29 年度の事業報告をします。

II. 平成 29 年度横浜港の貨物取扱について（平成 29 年 4 月～平成 30 年 3 月）

1. 在来施設

上屋の使用状況については、ここ数年、貨物取扱量の低迷が続いており、全ふ頭合計で 58.97%（前年度 62.34%）と前年度に比べ使用率は 3.37 ポイントの減少となっています。主な減少要因として、山下ふ頭再開発に伴う山下ふ頭 3 号、4 号上屋が解体されたことにより、山下ふ頭で取り扱っていた貨物を利用者の自社倉庫等へ移転させたこと、及び大黒ふ頭 T-3 号上屋の補修工事により施設を使用できない期間が存在したことから使用率が減少したと考えられます。

荷さばき地使用状況は、全ふ頭合計で 57.53%（前年度 58.03%）と、前年度と同程度の使用率となりました。

また、在来貨物ターミナル用地の使用状況は、全ふ頭合計で 79.22%（前年度 85.29%）と、前年度と比べ 6.07 ポイントの減少となっています。主な減少要因として、上屋同様、山下ふ頭再開発に伴い、山下ふ頭で取り扱っていた貨物を利用者の自社敷地等へ移転させたためと考えられます。

【上屋使用状況】

ふ頭名	平均有効面積 (m ²)	平均使用面積 (m ²)	29 年度 使用率	28 年度 使用率
本牧ふ頭	45,899 ※1 45,840	28,392	61.91%	60.02%
山下ふ頭	49,483	22,367	45.20%	61.03%
大黒ふ頭	20,998	13,836	65.89%	66.87%
山内ふ頭	4,327	3,841	88.75%	85.08%
出田町ふ頭	14,335	8,518	59.42%	59.42%
合計	135,042 ※1 134,983	76,954	58.97%	62.34%

※1 平成 29 年 8 月より告示面積の変更により有効面積が減少

【荷さばき地使用状況】

ふ頭名	平均有効面積 (m ²)	平均使用面積 (m ²)	29年度 使用率	28年度 使用率
本牧ふ頭	28,739	9,459	32.91%	28.27%
山下ふ頭	33,437 ※2 35,061	11,164	33.52%	41.39%
大黒ふ頭	427,728	254,328	59.46%	60.03%
金沢木材ふ頭	28,104	21,244	75.59%	74.33%
出田町ふ頭	8,664	1,604	18.51%	7.30%
山内ふ頭	420	84	20.00%	20.00%
瑞穂ふ頭	16,832	15,329	91.07%	91.07%
合計	543,924 ※2 545,548	313,212	57.53%	58.03%

※2 平成29年7月より告示面積の変更により有効面積が増加

【在来貨物ターミナル用地使用状況】

ふ頭名	平均有効面積 (m ²)	平均使用面積 (m ²)	29年度 使用率	28年度 使用率
本牧ふ頭	26,746	15,358	57.42%	63.22%
山下ふ頭	17,021 ※3 17,581	11,653	66.81%	80.37%
大黒ふ頭	46,595 ※4 42,275	43,878	97.17%	100%
金沢木材ふ頭	200	0	0%	0.00%
合計	90,562 ※3 91,122 ※4 86,802	70,889	79.22%	85.29%

※3 平成29年7月より告示面積の変更により有効面積が増加

※4 平成29年12月より告示面積の変更により有効面積が減少

2. 自動車関連

(1) 自動車貨物の動向

大黒ふ頭は、横浜港における自動車物流の拠点となっており、総合港湾横浜港としての重要な役割を担っております。

大黒ふ頭（指定管理施設、当社所有施設含む）で取り扱われた輸出自動車は、ホンダの北米向け輸出が好調だったことなどにより、前年度比較で2.91%増の426,220台でした。

また、トランシップについては、39.48%の増加の48,400台となりました。

自動車貨物の動向を把握するためには、台数を把握する必要があるため、当社ではC-1、C-2を含む利用者の方々からヒアリングを行い、輸出及びトランシップ別に集計をしています。

【自動車貨物の動向】

(単位:台)

	年度	4-6月	7-9月	10-12月	1-3月	年間
輸出	平成29年度	88,230	90,030	98,430	101,130	377,820
	平成28年度	95,030	93,430	98,930	79,730	367,120
	増減	△6,800	△3,400	△500	21,400	10,700
トランシップ	平成29年度	9,000	7,000	18,700	13,700	48,400
	平成28年度	10,300	8,100	7,900	8,400	34,700
	増減	△1,300	△1,100	10,800	5,300	13,700
計	平成29年度	97,230	97,030	117,130	114,830	426,220
	平成28年度	105,330	101,530	106,830	88,130	401,820
	増減	△8,100	△4,500	10,300	26,700	24,400

※事業者に行ったヒアリング結果に基づく。集計対象には当社所有バース(C-1/2)を含みます。

(2) 自動車船 着岸隻数

平成29年度の大黒ふ頭公共岸壁での自動車船着岸隻数(RO/RO船を含む)は1,001隻となり、前年度から43隻(4.2%)減少しています。

自動車船をとりまく環境としては、2016年のパナマ運河拡張に合わせ、従来よりも幅が広く、積載量の増えた自動車専用船が多数発注されており、すでに一部の船舶は横浜港にも寄港しております。今後もこの傾向は続くものと予想され、寄港船舶における大型船の比率も高くなっていくものと思われまます。(「参考引用」参照)

【自動車船 着岸隻数：平成29年度の着岸隻数の前年度比較】

単位:隻(RO/RO船を含む)

ふ頭名	ターミナル	29年度	28年度	着岸増減
大黒ふ頭	T-1/2	309	289	20
	T-3~T-8	692	755	△63
合計		1,001	1,044	△43

(参考引用) 平成 29 年 (2017 年) 横浜港統計年速報「船種別入港船舶数」

船種	隻数		総トン数		1隻当り総トン数	
	隻	前年比	総トン	前年比	総トン	前年比
自動車専用船	1,329	94.7	63,054,129	100.9	47,445	106.6

III. 主な業務実施報告事項

平成 29 年 3 月に締結した「物流等関連施設の管理運営に関する基本協定書」に基づき実施した主な業務は次のとおりです。

1. 使用許可等に関する業務

(1) 施設の利用調整及び使用許可

利用者からの施設利用要望については、出来るだけそのニーズに対応するよう配慮し使用許可を行いました。

施設の使用許可に関する申請書及び届出書等については、EDI、FAX、窓口にて受付し、円滑に処理しました。なお、平成 29 年度の施設使用等に係る申請等手続き件数は、22,580 件 (28 年度 23,172 件) でした。(内訳は P20 参照)

(2) 施設使用上の制限等に関する指導

施設使用上の制限等に関しては、日常の巡回を通じ、施設利用者に対し適宜確認、指導を行いました。

具体的には、上屋、荷さばき地等の施設を利用した後に清掃や片付けを行うなどの指導や、危険物等の取扱いに関する問い合わせに対する回答等の対応を行いました。

(3) 工作物等の設備及び工事の承認

工作物等の設備や工事の承認件数は、工作物等の設備承認 24 件、工事承認 11 件でした。設備及び工事承認の主な事例は以下のとおりです。

① 工作物等の設備承認

【主な事例】

ふ頭名	内容	実施時期
本牧ふ頭	空調設備設置	9月
山下ふ頭	光ケーブル用配管敷設	4月
大黒ふ頭	ふ頭用地内案内看板設置	4月
山内ふ頭	山内ふ頭上屋 1階事務所 空調設備設置	8月

②工事承認

【主な事例】

ふ頭名	内容	実施時期
本牧ふ頭	本牧車庫給水配管更新工事	9月
本牧ふ頭	給水管分水止め工事	3月
大黒ふ頭	I T開閉器設置に伴う通信管路新設工事	9月
大黒ふ頭	地中ケーブル移設工事	9月

(4) 施設の工事調整

国、横浜市港湾局（以下「局」という。）等の実施する工事等について、荷役等に支障のないよう関係者と調整し対応しました。

【主な事例】

主な工事	施工者	施設対象者
港湾構造物定期点検	局	各ふ頭利用者
港湾土木施設維持管理計画点検	局	各ふ頭岸壁・物揚場等利用者
山下ふ頭 2号、3号上屋解体工事	局	山下ふ頭利用者
山下ふ頭内民間倉庫等解体工事（日本海運、鶴見倉庫等）	民間事業者	山下ふ頭利用者
本牧ふ頭 B-9 号上屋自動火災報知設備改修工事	局	本牧ふ頭 B-9 上屋利用者
本牧ふ頭 B 突堤 2号岸壁補修工事	局	本牧ふ頭 B1～4 岸壁利用者
本牧ふ頭 C-7、C-9 上屋屋根防水塗装工事	局	本牧ふ頭 C-7、C-9 上屋利用者
南本牧ふ頭建設工事・幹線道路整備工	局	南本牧ふ頭利用者
南本牧ふ頭建設工事・区画線設置工	局	南本牧ふ頭利用者
大黒ふ頭 P-3/4 岸壁改良工事	国土交通省	P-3/4 岸壁、荷さばき地利用者
大黒ふ頭道路整備工事	局	大黒ふ頭利用者
大黒ふ頭 2号物揚場改修工事	局	大黒ふ頭利用者
大黒ふ頭 鉄鋼上屋新設工事	局	大黒ふ頭利用者

(5) 指定管理に係る報告

指定管理に係る書類として、「施設使用状況及び貨物取扱実績」、「施設使用等に係る申請等 手続件数」、「管理運営の実施状況」、「団体の重要事項等の変更の予定」などを月次で報告しました。

2. 施設及び設備の維持管理に関する業務

施設及び設備について、下表の項目の点検及び維持修繕等を実施しました。

【点検及び修繕業務】

項目	実施頻度	延べ回数
1 建築施設及び設備		
(1) 建築基準法第 12 条による点検	1 回/3 年（建築） 1 回/1 年（設備）	0 回* 1 回
(2) その他建築施設等点検	随時	—
(3) 修繕	随時	110 件
(4) 浄化槽点検		
保守点検（2 か所）	1 回/2 か月	12 回
〃（31 か所）	1 回/3 か月	124 回
〃（11 か所）	1 回/4 か月	33 回

〃 (15 か所)	1 回/6 か月	30 回
清掃 (5 か所・全ばつき)	1 回/6 か月	10 回
〃 (2 か所)	1 回/4 か月	6 回
〃 (52 か所)	1 回/1 年	52 回
薬剤充填 (9 か所)	1 回/2 か月	54 回
〃 (39 か所)	1 回/3 か月	156 回
〃 (9 か所)	1 回/4 か月	27 回
〃 (2 か所)	5 回/1 年	10 回
法定検査 (59 か所)	1 回/1 年	59 回
(5) 消防用設備等点検		
機器点検 年 2 回	1 回/6 か月	2 回
総合点検 年 1 回	1 回/1 年	1 回
2 岸壁クレーン関連設備(機械)		
(1) 各種月例点検	毎月	12 回
(2) 修繕	随時	0 回
(3) 年次点検	1 回/1 年	1 回
3 くん蒸関連報告事項		
(1) 保守点検 (日常点検) ※使用者により実施	随 時 (設備使用時)	—
(2) 保守点検 (年次点検)	1 回/1 年	1 回
(3) 排気中シアン化合物測定 (5 か所)	2 回/1 年	10 回
(4) 修繕	随時	0 件
4 電気設備 港湾電気設備		
(1) 巡視点検	毎月	12 回
(2) 年次点検	1 回/1 年	1 回
(3) 修繕	随時	42 回
5 土木施設及び設備		
(1) 修繕等	随時	70 回
6 信号設備関連報告事項		
(1) 巡視点検	毎月	12 回
(2) 年次点検	1 回/1 年	1 回

*建築基準法第 12 条による点検のうち建築分は 3 年に 1 回のため、平成 30 年度に実施予定。

当社が実施した修繕の内容については、次表のとおりです。修繕に際し、利用者からの修繕要望や故障の中から、小破修繕の範囲を超える不具合等については、局に対し状況説明及び対応を依頼し、範囲内の案件については、緊急性や影響度の面から優先順位をつけ、効率的に修繕しました。

具体的修繕内容 (1- (3) 建築施設・建築機械設備・建築電気設備)

No.	実施場所	小破修繕内容	実施時期
1	本牧ふ頭A-1号上屋	1番口シャッタースイッチボックス補修	4月
2	山下ふ頭Q号荷捌地公衆トイレ	手洗い水栓補修	4月
3	本牧ふ頭A-1号上屋	1階休憩室雑排水管清掃	4月
4	山下ふ頭8号上屋	1階トイレ内用品補修	4月
5	出田町ふ頭青果上屋	2階男子トイレ汚水管詰り補修	4月
6	山下ふ頭基部緑地公衆トイレ	女子トイレFV補修	4月
7	大黒ふ頭管理センター事務所	エレベーター点検	4月
8	大黒ふ頭T-5号上屋	9番口オーバードア補修	5月
9	大黒ふ頭T-5号上屋	給水管漏水補修	5月
10	山下ふ頭N号荷捌地公衆トイレ	手洗い水栓補修	5月
11	大黒ふ頭管理センター事務所	エレベーター点検	5月
12	本牧ふ頭総合ビル	1階事務所ドア補修	6月
13	本牧ふ頭B-1号上屋	浄化槽害虫駆除及び鉄蓋補修	6月
14	本牧ふ頭B-9号上屋	1階トイレ小便器人感センサー補修	6月
15	山下ふ頭7号上屋	大便器洗浄管スパッド補修	6月
16	本牧ふ頭B-1号上屋	大便器洗浄管スパッド補修	6月
17	本牧ふ頭B-7号上屋	大便器ロータンク内フロート調整	6月
18	出田町ふ頭バナナ上屋荷捌地トイレ	大便器ロータンクレバー補修	6月
19	大黒ふ頭管理センター事務所	エレベーター点検	6月
20	出田町ふ頭バナナ1号上屋	屋上避雷針ケーブル補修	7月
21	大黒ふ頭T-8号上屋	倉庫扉補修	7月
22	大黒ふ頭T-8号上屋	トイレ個室扉鍵補修	7月
23	本牧ふ頭C-5号上屋	1番口横くぐり戸扉ドアローザー補修	7月
24	本牧ふ頭C-5号上屋	西側通用口扉ドアローザー補修	7月
25	山下ふ頭N号荷さばき地公衆トイレ	扉建付補修	7月
26	出田町ふ頭バナナ上屋荷捌地トイレ	床タイル補修	7月
27	本牧ふ頭C-5号上屋	2階給湯室雨漏り補修	7月
28	本牧新建材ふ頭管理棟	小便器人感センサー補修	7月
29	出田町ふ頭バナナ1号上屋	空調機補給水槽給水管漏水補修	7月
30	本牧ふ頭総合ビル	3F事務所空調機補修	7月
31	出田町ふ頭バナナ上屋荷捌地トイレ	エレベーター保守点検	7月
32	本牧ふ頭総合ビル	3階事務所換気フード雨水侵入不具合補修	8月
33	本牧ふ頭B-4号上屋	6番口シャッター開閉不具合(開閉器)補修	8月
34	大黒ふ頭鉄鋼上屋	電機室前庇折板隙間補修	8月
35	南本牧厚生施設	食堂自動ドアセンサー不具合補修	8月
36	本牧ふ頭B-5号上屋	小便器人感センサー補修	8月

37	山下ふ頭 8 号上屋	小便器人感センサー補修	8 月
38	本牧ふ頭 B-6 号上屋	休憩室空調機補修	8 月
39	本牧ふ頭 B-8 号上屋	小便器人感センサー補修	8 月
40	山下ふ頭 D 号荷捌地公衆トイレ	洗面給水管漏水補修	8 月
41	本牧ふ頭 B-2 号上屋	大便器ロータンク補修	8 月
42	本牧ふ頭 B-6 号上屋	大便器 FV 補修	8 月
43	南本牧厚生施設	大便器 FV 補修	8 月
44	大黒ふ頭管理センター事務所	エレベーター保守点検	8 月
45	山下ふ頭 7 号上屋	7 番口付近樋詰まり補修	9 月
46	南本牧厚生施設	公衆トイレ巾木補修	9 月
47	本牧ふ頭 B-2 号上屋	1F トイレ大便器ロータンク補修	9 月
48	本牧ふ頭 B-6 号上屋	1F 小便器 F V 補修	9 月
49	大黒ふ頭管理センター事務所	3F 給湯設備配管漏水補修	9 月
50	本牧ふ頭 L F S 上屋	浄化槽フロア補修	9 月
51	大黒ふ頭 T-5 号上屋	2F 給湯室水栓補修	9 月
52	大黒ふ頭管理センター事務所	エレベーター保守点検	9 月
53	本牧ふ頭 C 突労働者休憩所	天井雨漏り不具合補修	10 月
54	大黒ふ頭 T-4 号上屋	OD_No11 スラット脱落不具合補修	10 月
55	瑞穂ふ頭公衆トイレ	床タイル剥落不具合補修	10 月
56	山下ふ頭 5 号上屋	5 番口コンクリート舗装損傷不具合補修	10 月
57	山下ふ頭 5 号上屋	6 番口コンクリート舗装損傷不具合補修	10 月
58	山下ふ頭 10 号上屋	北口上屋内床面損傷補修	10 月
59	大黒ふ頭鉄鋼上屋	屋根雨漏り不具合補修	10 月
60	山内ふ頭上屋	1 階事務室天井雨漏り不具合	10 月
61	大黒ふ頭 T-5 号上屋	倉庫ドアノブ不具合	10 月
62	大黒ふ頭 T-6 号上屋	OD_No2 開閉不具合(ワイヤー)	10 月
63	瑞穂ふ頭トイレ	小便器人感センサー補修	10 月
64	本牧ふ頭 B-3 号上屋	休憩室流し台排水管補修	10 月
65	南本牧厚生施設	女子トイレ F V 補修	10 月
66	大黒ふ頭 T-5 号上屋	し尿浄化槽汚物溢れ補修	10 月
67	大黒ふ頭 T-6 号上屋	し尿浄化槽汚物溢れ補修	10 月
68	大黒ふ頭管理センター事務所	エレベーター保守点検	10 月
69	山下ふ頭 9 号上屋	樋詰まり不具合(6 番口付近)	11 月
70	本牧ふ頭 C-5 号上屋	屋根雨漏り不具合	11 月
71	本牧ふ頭 B-8 号上屋	2 階事務所ドアノブ不具合	11 月
72	大黒ふ頭 T-6 号上屋	女子トイレ窓ガラス破損	11 月
73	本牧ふ頭 B-1 号上屋	休憩室ドア網入ガラス破損	11 月
74	出田町バナナ上屋荷捌地トイレ	大便器水栓レバー補修	11 月

75	大黒ふ頭管理センター事務所	エレベーター保守点検	11月
76	本牧ふ頭 C-9 号上屋	天井雨漏り不具合補修	12月
77	大黒ふ頭管理センター事務所	1階男子トイレ洗面水栓補修	12月
78	山下ふ頭 9 号上屋	天井雨漏り不具合補修	12月
79	本牧ふ頭 B-8 号上屋	軒樋清掃補修	12月
80	本牧ふ頭 B-8 号上屋	給水止水栓ボックス蓋紛失補修	12月
81	山下ふ頭 9 号上屋	犬走りマンホール周りモルタル欠損不具合補修	12月
82	山下ふ頭 N 号荷捌地公衆トイレ	浄化槽フロア補修	12月
83	南本牧厚生施設	店舗厨房給水管漏水補修	12月
84	本牧ふ頭 B-4 号上屋	1階大便器フラッシュ水栓補修	12月
85	大黒ふ頭管理センター事務所	エレベーター保守点検	12月
86	大黒ふ頭 T-3 号上屋	浄化槽汚泥引き抜き	1月
87	本牧ふ頭 A 突堤事務所	2階事務室エアコン補修	1月
88	本牧ふ頭総合ビル	1,3階流し台排水管詰り補修	1月
89	大黒ふ頭鉄鋼上屋	浄化槽ばっ気管補修	1月
90	南本牧厚生施設	屋外排水管詰り補修	1月
91	出田町ふ頭バナナ 2 号上屋	1階大便器補修	1月
92	大黒ふ頭管理センター事務所	エレベーター保守点検	1月
93	大黒ふ頭鉄鋼上屋	シャワー設備盤調整補修	2月
94	山下ふ頭 8 号上屋	シャッター開閉器 (No_北) 不具合補修	2月
95	本牧ふ頭 C-7 号上屋	上屋ドアノブ不具合補修	2月
96	本牧ふ頭 B-5 号上屋	休憩室ドアノブ不具合補修	2月
97	本牧ふ頭 B-2 号上屋	2階事務所ブラインド不具合補修	2月
98	山下ふ頭 8 号上屋	トイレパーティション脱落補修	2月
99	大黒ふ頭 T-1 号上屋	事務所 2階ギロチン防火戸不具合補修	2月
100	山下ふ頭 9 号上屋	事務室扉ガラス破損不具合補修	2月
101	大黒ふ頭 T-4 号上屋	チェーン機構交換補修	2月
102	大黒ふ頭管理センター事務所	エレベーター保守点検	2月
103	本牧ふ頭 B-1 号上屋	公衆トイレ大便器給水タンク漏水不具合	3月
104	山下ふ頭 5・6 号上屋	防潮扉開閉不具合	3月
105	山下ふ頭 6・7・8・10 号上屋	堅樋つかみ金物不具合	3月
106	山下ふ頭 6 号上屋	6番口上部軒樋破損不具合 1番口上部換気ファン破損不具合	3月
107	本牧 C-9 号上屋	2階男子小便器排水不具合	3月
108	山下ふ頭 B 号荷捌地公衆トイレ	浄化槽フロア補修	3月
109	本牧ふ頭総合ビル	浄化槽フロア補修	3月
110	大黒ふ頭管理センター事務所	エレベーター保守点検	3月

具体的修繕内容 (4-(3)電気設備 港湾電気設備)

No.	実施場所	小破修繕及び点検内容	実施時期
1	上屋庫内灯・照明鉄塔・軒灯・荷捌地投光器他	球替え、補修	4月
2	大黒ふ頭 NO.1 街灯	ケーブル補修	4月
3	大黒ふ頭 T-3 上屋 2階事務所	照明器具交換	4月
4	上屋庫内灯・照明鉄塔・軒灯・荷捌地投光器他	球替え、補修	5月
5	上屋庫内灯・照明鉄塔・軒灯・荷捌地投光器他	球替え、補修	6月
6	山下ふ頭 9号上屋 1階事務所	照明器具交換	6月
7	上屋庫内灯・照明鉄塔・軒灯・荷捌地投光器他	球替え、補修他	7月
8	金沢木材ふ頭 C号荷捌地	ソーラススイッチ交換	7月
9	瑞穂ふ頭 公衆トイレ	照明器具交換	7月
10	本牧ふ頭 B-2 上屋 2階	照明器具交換	7月
11	大黒ふ頭 鉄鋼上屋	ブレーカー交換	7月
12	上屋庫内灯・照明鉄塔・軒灯・荷捌地灯光器他	球替え、補修	8月
13	B-4 上屋 電灯盤	電灯盤内ブレーカー交換	8月
14	B-4 上屋 庫内灯	不点灯器具の調査及び修繕	8月
15	上屋庫内灯・照明鉄塔・軒灯・荷捌地灯光器他	球替え、補修	9月
16	上屋庫内灯・照明鉄塔・軒灯・荷捌地灯光器他	球替え、補修	10月
17	本牧ふ頭 B-4 上屋	TV アンテナ調整	10月
18	大黒ふ頭 T-6 上屋	照明器具交換	10月
19	大黒インター下荷捌地	ブレーカー交換	10月
20	本牧ふ頭 B-9 照明鉄塔	電磁接触器交換	10月
21	本牧 B-5, B-7、大黒外灯	球替え	10月
22	山下事務所	照明器具交換	10月
23	山下事務所	アンテナの固定補強	10月
24	上屋庫内灯・照明鉄塔・軒灯・荷捌地灯光器他	球替え、補修	11月
25	南本牧ふ頭 D 護岸灯	除草作業	11月
26	大黒ふ頭 T-3~8 ヤード	灯具状況確認、絶縁抵抗測定	11月
27	南本牧ふ頭 厚生施設	非常用押しボタン交換	11月
28	山下ふ頭 乾建物倉庫	倉庫解体工事中の地絡事故対応	11月
29	上屋庫内灯・照明鉄塔・軒灯・荷捌地灯光器他	球替え、補修	12月
30	大黒埠頭 T-3~T-8 ヤード	照明柱の安定器及び灯具の交換	12月
31	本牧 LFS 上屋	分電盤内の端子台等の補修	12月
32	上屋庫内灯・照明鉄塔・軒灯・荷捌地灯光器他	球替え、補修	1月

33	大黒ふ頭 T-6 上屋	コンセント交換(2個)	1月
34	大黒ふ頭 管理センター	照明器具交換(1台)	1月
35	出田町ふ頭 パナナ1号	コンセント交換(1個)	1月
36	上屋庫内灯・照明鉄塔・軒灯・荷捌地投光器他	球替え、補修	2月
37	本牧 南部管理事務所	照明器具の交換	2月
38	大黒 T-3~8 ヤード	ナリウム灯器具等の交換	2月
39	上屋庫内灯・照明鉄塔・軒灯・荷捌地投光器他	球替え、補修	3月
40	本牧 B 突堤 照明鉄塔、 大黒 T-3~8 ヤード照明	自動点滅器の交換	3月
41	大黒上屋	ブレーカー交換	3月
42	本牧 B-2 上屋	照明器具交換	3月

具体的修繕内容 (5-(1) 土木施設及び設備)

No.	実施場所	小破修繕及び点検内容	実施時期
1	本牧ふ頭 A, C 突堤	排水溝清掃	4月
2	本牧ふ頭 D 突堤 4号線	除草、堆積土清掃	4月
3	本牧ふ頭 A, B 突堤	排水溝清掃	4月
4	大黒ふ頭 8号線隣接道路	舗装補修	4月
5	本牧ふ頭 B, C 突堤	舗装補修	4月
6	本牧ふ頭 D 突堤	除草、排水溝清掃	4月
7	本牧ふ頭 D 突堤先端護岸	除草、排水溝清掃	4月
8	南本牧ふ頭	路盤整正	4月
9	南本牧ふ頭 1号線	区画線設置	5月
10	出田町ふ頭 2号, 4号, 9号線	舗装補修, 蓋周辺補修	6月
11	山下ふ頭 5号上屋 10 出入口	切削オーバーレイ	6月
12	本牧中央道路	切削オーバーレイ、区画線設置	6月
13	南本牧 1号線	仮グレーチング補修	6月
14	山下ふ頭 4号線	除草・ガードレール撤去	7月
15	山下ふ頭 渋沢倉庫前、1号線	堆積土除去、舗装補修	7月
16	山下ふ頭 三井倉庫前	樹蓋補修	7月
17	大黒ふ頭 21号線, 16号線	除草、堆積土除去	7月
18	本牧ふ頭 A 突堤中央道路	舗装補修	7月
19	南本牧ふ頭 1号線	グレーチング補修	7月
20	大黒ふ頭 T1, H 号背後	道路保全・防草シート敷設	8月

21	大黒ふ頭 5, 11 号線	道路保全	8 月
22	大黒ふ頭 鉄鋼上屋, 25 号線	舗装補修	8 月
23	本牧ふ頭 B, D 突堤	舗装補修, Co 補修	8 月
24	瑞穂ふ頭 1 号線, 2 号岸壁	舗装補修	8 月
25	大黒ふ頭 一円 (21 か所)	バス停・横断歩道外ライン	9 月
26	瑞穂ふ頭 2 号線	防砂ネット補修	9 月
27	大黒ふ頭 日新(25 号線)	フェンス補修	10 月
28	大黒ふ頭 7・8 号線	除草	10 月
29	本牧ふ頭 B-4 上屋廻	舗装打替、クラック補修	10 月
30	本牧ふ頭 C 突 中央道路	人孔周辺・舗装穴埋	10 月
31	本牧ふ頭 C-3 上屋入口	門扉・レール補修	10 月
32	本牧ふ頭 D 突 2 号バース	フェンス撤去	10 月
33	金沢木材ふ頭 道路部	舗装穴埋め	10 月
34	山下ふ頭 E 号荷さばき地	舗装カバー	10 月
35	南本牧ふ頭 側道	標識柱撤去	10 月
36	本牧ふ頭 D 突 10 号線	人孔額縁応急補修	11 月
37	本牧ふ頭 D 突 11 号線	グレーチング応急補修	11 月
38	本牧ふ頭 D 突入口	フェンス撤去	12 月
39	本牧ふ頭 A 突中央道路	ガイドパイプ撤去	12 月
40	大黒ふ頭 24 号線	除草・堆積土撤去	12 月
41	本牧ふ頭 D 突 10 号線	人孔蓋取替え	12 月
42	出田町ふ頭西物揚場	グレーチング溶接	12 月
43	出田町 2 号上屋前	除草・堆積土撤去	12 月
44	大黒ふ頭 2 号線	除草・堆積土撤去	12 月
45	大黒ふ頭 T-6 上屋前	切削オーバーレイ	12 月
46	大黒ふ頭 17 号線	切削オーバーレイ	12 月
47	大黒ふ頭 24 号線	切削オーバーレイ	12 月
48	本牧ふ頭 A 突中央道路入口	ガードレール補修	12 月
49	大黒ふ頭一円	区画線(バス停含む)	1 月
50	大黒ふ頭 8 号線	除草・堆積土除去	1 月
51	本牧ふ頭 30 号ポンプ前	横断歩道(ライン)	1 月
52	山下ふ頭 G 号荷捌地	舗装穴埋め	1 月
53	山下 横 4 号線ほか	区画線設置	2 月
54	本牧 D 突堤 1 号線	伐採, 剪定	2 月

55	出田町 野積場	伐採, 舗装補修	2月
56	大黒 1号荷捌き地, 2号線	除草, 堆積土除去	2月
57	大黒 4, 14, 24, 25号線	標識柱撤去	2月
58	本牧 A突堤(日本高速輸送周辺)	フェンス補修	2月
59	大黒 4, 7, 8号線	舗装補修	2月
60	本牧 C-3上屋前	舗装補修	2月
61	本牧 D突堤 11号線	舗装補修, グレーチング補修	2月
62	山下 5号上屋北口, G号荷捌き地	舗装補修	2月
63	本牧 B-4上屋前	舗装補修	3月
64	大黒 14号線	舗装補修	3月
65	瑞穂ふ頭 1号線	舗装補修	3月
66	南本牧 厚生施設入口部	グレーチング補修	3月
67	山下 E号荷捌き地前	舗装補修	3月
68	南本牧 1号線	舗装補修	3月
69	本牧 C突堤 中央道路	区画線設置	3月
70	瑞穂ふ頭 物揚場	上部工補修	3月

3. 施設の運営に関連する業務

(1) 施設の巡回業務

南・北部管理事務所による定期的な巡回を実施し、施設の不良個所の早期発見及び予防措置の実施に努めるとともに、ユーザーと情報共有や連携を図るため、問題点や要望についてのヒアリングを実施するなどの安全策を講じました。

また、休日には、委託した警備業者による 24 時間体制の門衛や巡回を実施し、事故及び異常が発見された場合は、警備業者からの緊急連絡により、社員による現場対応等を実施しました。

【巡回頻度】

ふ頭名等	頻 度
山下ふ頭	5回/週(平日)
本牧ふ頭、本牧新建材	5回/週(平日)
南本牧ふ頭	1回/週
大黒ふ頭	5回/週(平日)
金沢木材ふ頭	1回/月
瑞穂ふ頭、小型油槽船係留施設	1回/週
出田町ふ頭、山内ふ頭、みなとみらい	2回/月

(2) 自然災害時の対応

東日本大震災をはじめ暴風雨、台風、降雪など、過去の災害の経験をもとに、防災・災害対策体制を整備し、施設利用者へ e-FAX (FAX 一斉配信システム) による注意喚起や情報提供を行うことで災害発生の防止を図るとともに、被害状況把握と速やかな応急対応を実施しました。

また、同じ横浜港利用者であるコンテナターミナル (国・市からの貸付施設) 利用者への情報提供についても、横浜川崎国際港湾(株)と連携し対応しました。

なお、FAX による情報提供と並行して、平成 29 年度より当社公式 Twitter による横浜港の災害交通情報の発信サービスを開始しました。これにより FAX では情報が届かない横浜港利用者への伝達手段を整備しました。

【緊急時対応の事例】

事例	実施状況
①発達した低気圧による暴風雨の対応	4/17、2/28、3/5、3/8
②台風接近による対応	7/4、8/7、10/20、10/27、
③降雪による対応	1/22、2/1

降雪時の対応については、平成 25 年度の大雪を契機に局、大黒ふ頭連絡協議会及び当社で決定した「大黒ふ頭の降雪時の対応」に基づき、降雪時の車両誘導、帰宅困難者対応等の役割分担とその手続きを再確認する会議への参加、除雪車両駐車スペースの提供及び落雪によりダメージを受ける可能性のある貨物の一時的な移転等、経験を基に安全に配慮した万全な対応を行いました。

【降雪時対応の事例】

対応事例
・大黒ふ頭連絡協議会をはじめ、関係各者と情報共有及び対応を協議
・大黒ふ頭 T-3-8、P-1/2、0 号荷さばき地を D 号荷さばき地の代替地として調整
・大黒ふ頭 D 号荷さばき地の一部区画を降雪の被害の回避、首都高速道路株式会社の除雪車両の駐車スペースの確保
・帰宅困難者対策として大黒ふ頭管理センターにおいて防寒用品の準備

(3) 注意喚起文等の送付

以下について、施設利用者との各種打合せ時や Twitter 及び FAX を利用して関係者に周知等を行いました。

【主な事例】

内容	実施時期
強風及び大雨への注意喚起について	4月、2月、3月
台風（3号、5号、21、22号）の防災対策について	7月、8月、10月
特定外来生物に対する注意喚起について	6月、7月、9月、10月
火気取り扱いに関する注意喚起について	6月
ふ頭内の交通に関する注意喚起について	11月

(4) 事故対応

管理施設において事故が発生した場合には、局に報告するとともに、現場において事故状況の把握、二次災害等の発生防止に必要な措置を行うなど、迅速な対応に努めました。

また、港湾施設にき損が認められた場合は、原因者に対して原状回復工事を求め、施工方法・施工範囲等を指示し、適切な処置を施しました。

平成29年度の事故発生件数は18件でした。詳細は以下のとおりです。

【事故事例】

	事故発生年月日	発生場所	事故内容《事故後に行った対応》
1	平成29年4月1日	大黒ふ頭港湾道路23号線	中央分離帯に乗用車が乗り上げ、縁石や標識を損傷させた。
2	平成29年6月6日	本牧ふ頭C突堤5号上屋 4番シャッター付近（屋外）	たばこの火の不始末で火災（小規模）発生。 港湾施設一部をき損させた。（シャッター脇保護ポールの塗装剥がれ）
3	平成29年6月21日	本牧ふ頭C突堤中央道路脇	トレーラがバック走行時にガードレールに接触し、き損させた。
4	平成29年8月7日	本牧ふ頭BC間2号線17号地横ガードレール	トレーラが左折時に、ガードレールに接触し、き損させた。
5	平成29年9月4日	山下ふ頭5号上屋	トレーラ（箱型）が上屋から外に出る際に、シャッターBOXに接触させ、き損させた。
6	平成29年9月12日	本牧ふ頭B突堤基部道路	Uターンしようとしたトレーラと直進してきたトレーラの接触事故。運転手1名軽傷、道路上にガソリン漏れあり。

7	平成 29 年 10 月 22 日	本牧ふ頭 A 突堤第二門扉	同門扉が破損しているのを当社発注の巡回警備員が発見した。門扉格子外れ約 10 本、他（開閉は出来る状態）
8	平成 29 年 10 月 25 日	南本牧ふ頭厚生施設敷地	サイドブレーキをかけたままトラクタヘッドがフェンス支柱に接触し、き損させた。
9	平成 29 年 11 月 16 日	本牧ふ頭 B 突堤基部道路（30 号地前）	トレーラが走行中の自転車をはねて自転車の運転者が死亡した。
10	平成 29 年 11 月 20 日	本牧ふ頭 C 突堤中央道路（BC1 出車線）	トレーラが、カーブを曲がりきれずに横転し、道路縁石及び安全ポールをき損した。
11	平成 29 年 12 月 4 日	山下ふ頭引き船係留施設	曳船に係留する際に、エンジントラブルにより岸壁に接触し、き損させた。（コンクリート剥離及び浮き）
12	平成 29 年 12 月 7 日	山下ふ頭 6 号上屋 9 番口シャッター	トラックがウイングを上げたまま外へ出てしまい、シャッター上部に接触し、シャッターBOX をき損させた。
13	平成 29 年 12 月 15 日	出田町ふ頭 青果上屋エレベータ（1 階海側）	フォークリフトが降下中のエレベータ扉に接触し、エレベータ扉下部をき損させた。
14	平成 30 年 1 月 9 日	本牧ふ頭 C 突堤中央道路	乗用車がハンドル操作を誤り、標識ポールに接触し、破損させた。
15	平成 30 年 1 月 12 日	本牧ふ頭 BC 間連絡道路（YKK 前）	トレーラが左折時に誤ってガードレールに接触し、破損させた。
16	平成 30 年 1 月 22 日	南本牧ふ頭第 3 待機場出入口付近	トレーラが待機場退場時に誤って歩道上の街路灯保護ポールに接触し、ポールをき損させた。
17	平成 30 年 2 月 19 日	本牧ふ頭 A 突堤内ふ頭用地（本牧 A 突堤 6 号線付近）	ふ頭用地のフェンス 3 枚、支柱 3 本破損。山手警察署へ届出済。車両が接触した模様。
18	平成 30 年 3 月 15 日	大黒ふ頭 T-6 荷さばき地	貨物（ボートトレーラー）と移動用車輪軸が固定されておらず、貨物が傾き、引き取り業者作業員が足を負傷した。

4. その他の業務

(1) 食品販売届

食品販売届については、希望者からの届出により、適宜、局と調整して内容の審査を行い、届出の受理及び届出済証を発行しました。

なお、平成 29 年度は本牧ふ頭で 4 社 15 件、山下ふ頭で 3 社 7 件、大黒ふ頭で 6 社 6 件の届出を受け、合計 13 社に対して 28 件の届出済証を発行しました。

(2) 電子申請の普及啓発

公共ふ頭の施設利用申請について、FAX 申請から電子申請への切り替えを依頼するなど、電子申請の普及啓発に努めました。

IV. その他の報告事項（基本協定第 30 条）

1. 施設の使用状況

【上屋】

ふ頭名	延有効面積 (㎡)	延使用面積 (㎡)	使用率
本牧ふ頭	16,753,135	10,371,685	61.91%
山下ふ頭	18,061,295	8,164,197	45.20%
大黒ふ頭	7,664,270	5,050,275	65.89%
山内ふ頭	1,579,355	1,401,600	88.75%
出田町ふ頭	5,232,275	3,109,070	75.42%
合計	49,273,330	28,096,827	57.03%

※延有効面積：告示面積×利用可能日数

【荷さばき地】

ふ頭名	延有効面積 (㎡)	延使用面積 (㎡)	使用率
本牧ふ頭	10,472,964	3,446,884	32.91%
山下ふ頭	12,662,563	4,244,831	33.52%
大黒ふ頭	155,813,138	92,639,076	59.46%
金沢木材ふ頭	10,257,960	7,754,319	75.59%
出田町ふ頭	3,162,360	585,234	18.51%
山内ふ頭	153,300	30,660	20.00%
瑞穂ふ頭	6,143,680	5,595,085	91.07%
合計	198,665,965	114,296,089	57.53%

※延有効面積：告示面積×利用可能日数

【在来貨物ターミナル用地】

ふ頭名	延有効面積 (㎡)	延使用面積 (㎡)	使用率
本牧ふ頭	318,036	182,624	57.42%
山下ふ頭	209,292	139,837	66.81%
大黒ふ頭	541,860	526,500	97.17%
金沢木材ふ頭	2,400	0	0.00%
合計	1,071,588	848,961	79.22%

※延有効面積：告示面積（1ヶ月毎）の1年間合計

【荷役機械（水平走行式引込起重機）】

ふ頭名	稼働時間（時間）
大黒ふ頭	0（休止中）

2. 施設使用等に係る申請等手続き件数

項目	件数	項目	件数
岸壁使用許可申請書 (前日分)	0	LLC 運転日報	0
岸壁使用許可申請書 (前々日分)	0	小型油槽船係留施設使用許可申請書 (許可件数)	1,825
岸壁使用許可申請書 (500t 未満)	3,355	引き船係留施設使用許可申請書 (山下ふ頭)	1
定期使用許可申請書	0	工作物等設備承認申請書	16
物揚場使用許可申請書	1,175	工作物等設備廃止承認申請書	5
上屋・荷さばき地許可申請書	8,215	工作物等設備変更承認申請書	0
上屋・荷さばき地使用完了届	203	工事承認申請書	12
在来貨物搬入届	3,567	道路使用承認申請書	30
在来貨物搬出届	3,656	自動車保管場所使用承諾書	16
専用使用許可申請書 (在来ターミナル用地)	49	特殊車両通行承認申請書	176
専用使用許可申請書 (ふ頭用地)	88	港湾施設き損届出書	16
専用使用許可申請書 (上屋)	82	事故報告書	18
専用使用許可申請書 (事務所)	46	食品販売届	28
LLC 使用許可申請書	0	その他	0

合計 22,579 件

3. 管理運営業務実施報告

(1) 清掃業務実施報告

1 道路清掃(本牧は待機レーン含む。南本牧は待機レーン・休憩所附帯駐車場及び緑地含む)

エリア	人力清掃	機械清掃	除草	備考
大黒ふ頭	路面清掃、パレット類収集(2回/月 24回/年)	路面清掃(12回/年)	/	機械清掃 毎月1回 水際線清掃 2ヶ月毎
	2 累計 24	1 累計 12		
	水際線清掃(6回/年)			
出田町ふ頭	路面清掃、パレット類収集(月/1回 12回/年)	路面清掃(12回/年)	/	水際線清掃 2ヶ月毎
	1 累計 12	1 累計 12		
	水際線清掃(6回/年)			
瑞穂ふ頭	路面清掃、パレット類収集(1回/月 12回/年)	路面清掃・散水(2回/月 24回/年)	/	機械清掃 毎月2回
	1 累計 12	2 累計 24		
山下ふ頭	路面清掃(1回/月 12回/年)	路面清掃(3回/月 36回/年)	人力除草(2回/年)	
	1 累計 12	3 累計 36	1 累計 2	
本牧ふ頭	歩道清掃(1回/月 12回/年)	道路清掃(1回/月 12回/年)	/	
	1 累計 12	1 累計 12		
南本牧ふ頭	歩道、街路幅寄せ帯、厚生施設緑地、厚生施設駐車場、待機レーン(1回/月 12回/年)	路面清掃(12回/年)	/	
	1 累計 12	1 累計 12		

2 上屋清掃(休憩室・共用部分・トイレ・シャワー施設)

エリア	日常清掃	定期清掃	その他清掃等	備考
大黒ふ頭	休憩室、トイレ、ホール(6回/月 72回/年)	休憩室、トイレ、ホール(4回/年)	空調設備(2回/年)	定期清掃 5月・8月・11月・2月 空調 6月・12月
	6 累計 72	0 累計 4	0 累計 2	
山内ふ頭	休憩室、シャワー室、廊下、ホール、階段、トイレ、湯沸室(2回/週 104回/年)	会議室、廊下、ホール、階段、湯沸室、窓拭き(1回/月 6回/年)	空調設備(2回/年)	定期清掃 2ヶ月毎 空調設備 6月・12月 換気扇/照明 12月
	8 累計 104	0 累計 6	0 累計 2	
	水周り(流し台)(1回/週 52回/年)		換気扇、照明器具(1回/年)	
山下公共上屋付属トイレ(×8)	日常清掃(4回/週 195回/年)	床面、窓(1回/年)	/	
	16 累計 195	0 累計 1		
		内壁(1回/年)		
		0 累計 1		
本牧ふ頭(トイレ)	日常清掃(週5回/週 244回/年)	床面(2回/年)	/	
	21 累計 244	0 累計 1		

3 厚生施設(南本牧ふ頭休憩所は「1 道路清掃」で報告)

対象施設	日常清掃	定期清掃	その他清掃等	備考
本牧ふ頭C突堤労働者休憩所	休憩室(週5回/週 244回/年)	休憩室床面、窓(1回/年)	照明器具(1回/年)	
	20 累計 244	0 累計 1	0 累計 1	
		休憩室内壁(1回/年)	/	
		0 累計 1		
本牧TOC休憩施設	休憩室トイレ(週5回/週 244回/年)	休憩室トイレ床面、窓(1回/年)	照明器具(1回/年)	
	20 累計 244	0 累計 1	0 累計 1	
		内壁(1回/年)	/	
		0 累計 1		
本牧TOC休憩施設	労働者休憩所、トイレ(4回/週 195回/年)	/	/	
	19 累計 215			

4 公衆トイレ

対象施設	日常清掃		定期清掃		その他清掃等	備考
大黒ふ頭T-1公衆トイレ	日常清掃(8回/月 96回/年)					
	8	累計 96				
出田町ふ頭内公衆トイレ (3ヶ所)	巡回清掃(8回/月 100回/年)		床面等(1回/年)			定期清掃の日程は 別途調整
	9	累計 100	0	累計 1		
瑞穂ふ頭内公衆トイレ	巡回清掃(8回/月 100回/年)		床面等(1回/年)			定期清掃の日程は 別途調整
	9	累計 100	0	累計 1		
金沢木材ふ頭公衆トイレ	日常清掃(2回/週 100回/年)		床面、窓(1回/年)			定期清掃の日程は 別途調整
	9	累計 100	0	累計 1		
			内壁(1回/年)			
	0	累計 1	照明器具(1回/年)			
本牧A突堤基部事務所公衆トイレ	日常清掃(4回/週 195回/年)		床面、窓(1回/年)			定期清掃の日程は 別途調整
	16	累計 195	0	累計 1		
			内壁(1回/年)			
	0	累計 1	内壁(1回/年)			
	0	累計 1	照明器具(1回/年)			
	0	累計 1				
南本牧ふ頭厚生センター公衆トイレ	日常清掃(4回/週 195回/年)		床面、窓(1回/年)			定期清掃の日程は 別途調整
	16	累計 195	0	累計 1		
			内壁(1回/年)			
	0	累計 1	外壁(1回/年)			
	0	累計 1	照明器具(1回/年)			
	0	累計 1				
山下ふ頭内公衆トイレ (×6)	日常清掃(4回/週 195回/年)		床面、窓(1回/年)			定期清掃の日程は 別途調整
	16	累計 195	0	累計 1		
			内壁(1回/年)			
	0	累計 1	照明器具(1回/年)			
		0	累計 1			

5. 事務所

対象施設	日常清掃		定期清掃		その他清掃等		備考
大黒ふ頭管理センター	シャワー室、湯沸室、廊下、階段、EVIほか(2回/週 104回/年)		ビータイル部分(6回/年)		窓ガラス(4回/年)		ビータイル 2ヶ月毎 窓ガラス 5月・8月・11月・2月 空気環境測定 2ヶ月毎 害虫駆除 6月・12月 照明器具 3月 受水槽 2月
	8	累計 104	1	累計 6	0	累計 4	
	トイレ(5回/週 243回/年)		当社事務室(1回/年)		空気環境測定(6回/年)		
	18	累計 243	1	累計 1	1	累計 6	
	事務室(当社執務室)(1回/週 50回/年)		/		害虫駆除(2回/年)		
	4	累計 50			0	累計 2	
	防塵マット取替(1回/月 12回/年)				照明器具(1回/年)		
1	累計 12			1	累計 1		
/				受水槽点検清掃(1回/年)			
				1	累計 1		
本牧ふ頭総合ビル	廊下、階段、トイレ、玄関ホール(5回/週 244回/年)		トイレ(2回/年)		/		定期清掃の日程は別途調整
	21	累計 244	0	累計 2			定期清掃の日程は別途調整
本牧総合ビル 南部管理事務所	/		窓ガラス(1回/年)		/		定期清掃の日程は別途調整
			1	累計 1			定期清掃の日程は別途調整
			1階Pタイル、タイル(12回/年)				1階会議室・2階Pタイル(4回/年)
1	累計 12	1	累計 4	0	累計 2	定期清掃の日程は別途調整	
本牧新建材ふ頭事務所	トイレ、玄関ホール、廊下、階段、シャワー室、湯沸室(2回/週 96回/年)		床(2回/年)		/		定期清掃の日程は別途調整
	8	累計 96	0	累計 2			定期清掃の日程は別途調整

6 本牧ふ頭塵芥収集(塵芥コンテナ内のごみの収集・処分)

エリア	回数(回/月)		処分量(kg)			備考
A突堤	5回/週		5,241	累計	60,492	5回/週(ゴミ量により回数変動)
	12	累計 151				
B突堤	5回/週		19,751	累計	222,560	5回/週(ゴミ量により回数変動)
	21	累計 244				
C突堤	5回/週		7,632	累計	76,181	5回/週(ゴミ量により回数変動)
	14	累計 150				
D突堤	5回/週		4,716	累計	53,267	5回/週(ゴミ量により回数変動)
	18	累計 196				
合計	65	累計 741	37,340	累計	412,500	

(2) 緑地管理業務実施報告

緑地管理業務報告書（平成30年3月分）

1 履行場所及び作業内容

第1期(4～9月)

場所/作業内容	機械草刈	低木剪定	高中木剪定 (常緑樹) ※1	高中木剪定 (落葉樹) ※2	高中木薬剤散布 ※1	低木薬剤散布 ※2
T-1号内						
1期累計	5,840 /1,923㎡					
T-3号内						
1期累計	0 /5,382㎡					
緩衝緑地						
1期累計	1,350 /9,931㎡				/(20本)	
道路沿						
1期累計	14,060 /5,992㎡					
構内街路樹						
1期累計	0 /14,941㎡	0 /4,193㎡	269 /(30本)			
1期累計	21,250 /38,169㎡	0 /4,193㎡	269 /(30本)	0本	0 /(20本)	0本

第2期(10～3月)

場所/作業内容	機械草刈	低木剪定 ※2	高中木剪定 (常緑樹) ※2	高中木剪定 (落葉樹) ※2	高中木薬剤散布 ※2	低木薬剤散布 ※2
T-1号内						
2期累計	0 ※2					
T-3号内						
2期累計	1,050 ※2					
緩衝緑地						
2期累計	4,850 ※2				0 ※2	
道路沿						
2期累計	4,400 /5,992㎡					
構内街路樹						
2期累計	4,350 /14,941㎡	0 ※2	214 ※2			
2期累計	14,650 /20,933㎡	0 /0㎡	214 /(0本)	0本	0 /(0本)	0本
累計合計	35,900 /59,102㎡	0 /4,193㎡	483 /(30本)	0本	0 /(20本)	0本

2 その他

・特になし

※1…()内の数量を目安に実施

※2…必要に応じて実施

4. 管理運営における施設利用者との協議及び対応の状況

(1) 関係団体定例会への出席

年間を通じ、各ふ頭の関係団体及び施設利用者主催の定例会議等へ出席し、工事情報等を提供するとともに、課題等の把握及び解決に努めました。

【主な事例】

本牧ふ頭

本牧埠頭会

港湾労働災害の発生を未然に防止し職場の安全意識向上を図るため、本牧埠頭会労働安全部会及び関係行政機関とともに、毎月 1 回実施される本牧ふ頭内の港湾荷役作業現場の労働安全パトロールに参加しました。

また、交通事故・コスト・CO2 排出量の削減を目標とした「ゆっくり走ろう！横浜港」推進事業として本牧埠頭会交通安全部会、大黒ふ頭連絡協議会交通安全部会及び関係行政機関とともに、毎月 1 回実施される交通安全パトロールに参加しました。

本牧埠頭沿岸荷役業者連絡会

奇数月に開催される定例会に出席し、本牧ふ頭の管理・運営に関する意見交換や各施設の修繕工事に関する情報提供などを行いました。

きれいにしよう本牧ふ頭の会

「ポイ捨てのない・きれいな街・きれいな港」を実現するため、地元自治会、地元企業、本牧埠頭会などの団体とともに、毎月 1 回実施される本牧ふ頭周辺道路のボランティア清掃活動に参加しました。

大黒ふ頭

大黒ふ頭連絡協議会

年 4 回開催された理事会や会議に出席し、大黒ふ頭の管理・運営に関する意見交換や情報提供を行いました。

また、交通事故・コスト・CO2 排出量の削減を目標とした「ゆっくり走ろう！横浜港」推進事業として大黒ふ頭連絡協議会交通安全部会、本牧埠頭会交通安全部会及び関係行政機関とともに、毎月 1 回実施される交通安全パトロールに参加しました。

山下ふ頭

山下埠頭美化協力会・山下埠頭交通対策協議会

山下ふ頭内の環境衛生の向上並びにふ頭構内の美化を図るためのパトロール及び山下ふ頭内の路上における交通の危険を防止し、交通秩序の向上並びに円滑な交通の確保を図るため、毎月 1 回実施されるパトロールに参加しました。

山下埠頭沿岸業者会

年 5 回開催された定例会に出席し、山下ふ頭の管理・運営に関する意見交換や各施設の修繕工事に関する情報提供及び山下公園周辺で行われるイベントの為に利用する山下ふ頭内荷さばき地に関する情報提供などを行いました。

山下埠頭会

毎月 1 回開催された定例会に出席し、山下ふ頭の管理・運営に関する意見交換や各施設の修繕工事に関する情報提供及び山下公園周辺で行われるイベントの為に利用する山下ふ頭内荷さばき地に関する情報提供などを行いました。

山下埠頭安全推進会

港湾労働災害の発生を未然に防止し職場の安全意識向上を図るため、山下埠頭安全推進会及び関係行政機関とともに、毎月 1 回実施される山下ふ頭内の港湾荷役作業現場の安全パトロールに参加しました。

横浜港海上コンテナ協会

毎月 1 回開催された定例会に出席し、本牧・大黒・山下・南本牧の各ふ頭内パトロールで現認されたシャーシの路上駐車に関する情報共有や、道路管理・交通対策の意見交換を行いました。また、毎月 1 回実施される夜間パトロールにも参加しました。

【参 考】

関係団体	定例会等への出席状況
本牧埠頭会	5/9, 5/17, 5/28, 6/13, 6/23, 7/11, 7/19, 9/20, 10/10, 10/18, 11/14, 11/15, 11/26, 1/9, 1/17, 2/13, 2/21, 3/13, 3/22 の計 19 回
本牧埠頭沿岸荷役業者連絡会	5/16, 7/18, 9/19, 11/21, 1/16, 3/20 の計 6 回
大黒ふ頭連絡協議会	4/19, 5/19, 6/7, 6/21, 7/14, 7/19, 9/20, 10/18, 11/15, 12/6, 1/17, 2/9, 2/21, 3/6, 3/7, 3/22 の計 16 回
山下埠頭美化協力会 山下埠頭交通対策協議会	4/20, 5/25, 6/16, 7/20, 9/12, 9/14, 9/15, 11/20, 12/7, 12/22, 2/22, 3/22 の計 12 回
山下埠頭沿岸業者会	5/19, 7/13, 9/22, 10/6, 10/7 の計 5 回
山下埠頭会	4/11, 5/9, 7/11, 9/12, 10/10, 11/7, 1/9, 2/13, 3/13 の計 9 回
山下埠頭安全推進会	5/16, 6/16, 7/21, 9/15, 10/20, 11/17, 12/15, 1/19, 2/16 の計 9 回
出田町埠頭振興会	4/14, 5/12, 5/18, 5/24, 5/30 の計 5 回
鈴繁瑞穂会	10/20 の 1 回
横浜港建材ふ頭運営会	5/25 の 1 回
横浜港海上コンテナ協会	4/25, 5/23, 6/13, 6/27, 7/11, 7/25, 9/6, 9/26, 10/10, 10/24, 11/17, 11/29, 12/5, 12/19, 1/9, 2/13, 2/27, 3/7, 3/27 の計 19 回

各団体は各ふ頭内に事務所、事業所を設置して事業を営む店社（これに準ずるものを含む）により構成された団体

(2) 施設利用者へのアンケート

指定管理業務の質やサービス向上のための自己評価として、利用者より施設等管理運営に関する意見を徴収し反映することで、更なるサービスの向上を図るため、アンケートを実施しました。

ア アンケートの実施方法等について

(ア) アンケート実施時期及び対象者

a 第1回実施

実施日：平成30年1月下旬配布、2月下旬回収

対象者：上屋、荷さばき地等の利用事業者（100社）

b 第2回実施

実施日：平成30年1月下旬配布、2月下旬回収

対象者：岸壁、物揚場の利用事業者及び船舶代理店（50社）

(イ) 配布及び回収の方法

対象者へ郵送にて送付し、FAXまたは窓口への持参による回収

イ アンケート内容及び集計結果等について

(ア) アンケートの内容

アンケート用紙への事業所名の記名及び利用ふ頭及び施設の記入欄を設け、各設間において5段階評価欄及び自由記入欄への記載とした。

(イ) 回収率

73.5%（147社が回答（陸側74社、海側34社））

(ウ) アンケート集計結果

5段階（1:改善を望む～5:満足している）による評価とし、項目ごとの平均値を評価の点数とした。

アンケート項目	評価点	
	第一回実施	第二回実施
1. 施設の管理運営面について（4問）	3.3	3.7
2. 施設の維持修繕面について（3問）	3.1	3.5
3. 港湾施設の利用について		
・上屋等利用事業者用（5問）	3.3	—
・岸壁等利用事業者、船舶代理店（6問）	—	3.8
4. 社員の対応等について（3問）	4.1	4.2

(エ) 自由記入欄

施設及び設備における老朽化に伴う不具合のご意見が多く、当社対応の修繕案件及び港湾局にて対応が必要となる大規模修繕案件を含め、様々なご意見をいただきました。また、ふ頭内の交通に関するご意見も多く、全体的に、港湾局と連携を図り対応していくことが課題となるようなご意見をいただきました。

a 施設の管理運営面について

トレーラーの待機に伴う渋滞や、路上駐車対策についての意見がありました。

b 施設の維持修繕面について

上屋建屋の不良（雨漏り等）、道路等及び岸壁の路面の不良（くぼみ、亀裂、沈下等）などの修繕等要望がありました。

c 港湾施設の利用について

岸壁使用に関する申請及び岸壁等の工事に係る利用調整に関する意見がありました。

ウ アンケートの結果を受けた今後の対応等について

ご意見の多かった施設等の修繕要望において、当社対応の修繕（小破修繕）は、施設利用者が安心且つ安全に利用できるよう、技術部と連携して迅速に修繕対応します。また、老朽化に伴う修繕並びに設備等の更新を伴う要望については、港湾局との調整等を密に行い、港湾局が実施する大規模修繕を考慮した修繕対応を行うなど、維持修繕の効率化を図ります。

ふ頭内の交通に関する要望については、トレーラー待機列、輸出用車両及び通勤用車両の路上駐車による通行の妨げなどの対策として、日常巡回における状況確認及び駐車車両等への注意喚起など、ふ頭内の交通において安全確保を図ります。

5. 収支決算書

平成 29 年度は、指定管理料等の範囲内で効率的に警備、清掃、修繕、点検等の各業務に取り組んだ結果、361 千円の当期純利益を計上しました。

(1) 収支

平成 29 年度			
物流等関連施設管理運営事業 収支決算書			
単位:千円(消費税抜)			
	金額		金額
指定管理収入	466,585	埠頭管理課費用	153,539
利用者収入(共益費等)	2,586	①警備委託費	83,236
受取利息その他	5	②清掃委託費	57,914
		③その他委託費	5,509
		④施設管理者賠償責任保険料	6,880
		施設課費用	207,565
		1)土木	68,397
		①維持修繕費	68,397
		2)建築	82,955
		①維持修繕費	65,365
		②委託費	17,590
		3)機械	5,280
		①維持修繕費	0
		③委託費	5,280
		4)電気	50,933
		①維持修繕費	11,503
		②委託費	39,430
		一般管理費等経費	17,578
		人件費	89,566
収益合計	469,176	費用合計	468,248

(2) 監査等の状況

平成 29 年度決算については、新日本有限責任監査法人の監査業務により、『監査基準（企業会計審議会）』に準拠して適正意見を受けております。

6. 研修等の実施状況について

指定管理者として公の施設を管理運営を行ううえで、必要な知識の習得や組織体制の強化のため、社員の研修を以下のとおり実施しました。

【主な事例】

研修名	実施時期	備考
法令関係研修（港湾行政セミナー）	11月	2名参加
個人情報保護研修	5月	75名参加
人権研修	7月	72名参加
コンプライアンス研修	10月	69名参加
所属研修（埠頭管理課）	6, 9, 12, 3月	延べ85名参加

V. その他（指定管理申請時の取組み・提案の実施状況等）

1. 効率的な管理、利便性向上による利用促進等

指定管理者申請書類（提出：平成27年8月）に記載した、管理運営に関する提案の取組・実施状況は以下のとおりです。

(1) 管理施設の効率的利用

在来船はコンテナ船と異なり不定期に入出港し、月末・月初または年末・年始に集中する傾向があります。そのため、在来貨物を取り扱う上屋や荷さばき地の使用は、複数事業者による同一区画の利用要望等の重複が多いことから、上屋や荷捌き地の一般・専用区画を見直すなど、柔軟に対応し効率的な運用を行いました。

また、完成自動車取扱施設については、自動車取扱量の動向及びふ頭内の施設の利用状況を日常から情報収集を行的的確に対応しました。

(2) 迅速な窓口対応

本牧、山下、大黒ふ頭に設置した事務所等を拠点として、巡回（現場への急行、アフターフォロー対応など）業務の継続性の確保に努めました。

また、ふ頭内巡回により、ふ頭内で発生している問題点や施設利用者の要望を把握して、関係機関と連携しながら迅速に対応しました。

(3) 施設利用者に配慮した維持修繕

施設の維持修繕等については、局の関係部署との連携に努め、休日工事の施工や一時的な代替施設の確保など、荷役作業等への支障が最小限となるよう配慮した対応に努めました。

(4) 交通対策への取組

各ふ頭内港湾道路を走行するトレーラ、トラック及び関係車両の走行の妨げとなる路上駐車対策の一環として、台切シャーシへの注意喚起や放置車両対応等、交通事故が起これないよう、港湾局・関係団体と調整を行いながら道路管理に努めました。

2. 経費削減策

(1) 効率的かつ効果的な人員配置

社員が複数の業務を兼務することのほか、業務内容によってはアルバイトや嘱託社員等を活用することで、管理コストの低減や効率的な業務執行に努めました。

(2) 事務経費の削減

節電対策（昼休みの消灯、夏季及び冬季における冷暖房機器の省エネルギー行動など）、ペーパーレス化の推進等を図り、事務経費の削減に努めました。

南・北部管理事務所の事務所費用については、備品などを一括購入することにより、調達経費を抑えました。

(3) 事務作業の効率化

これまで手作業で行っていた書類の作成作業や換算業務について、IT活用をすすめることで、当社の事務作業の省力化及び効率化を行いました。

(4) 業務経費の削減

① 同種案件を集約した委託費用の低減化

巡回警備や清掃業務などの委託については同種案件を集約して、さらに一般競争入札を導入することで業務経費の削減を図りました。

【発注事例】

契約件名
・本牧ふ頭 A-D 突堤門衛及びシャーシ誘導等業務
・本牧ターミナルオフィスセンター日常管理及び清掃業務
・本牧ふ頭総合ビル夜間等常駐警備及び山下ふ頭門衛警備業務委託
・大黒ふ頭及び瑞穂ふ頭交通信号機業務

② 複数年契約の採用によるコスト低減化

当初費用などの諸経費を削減することが可能な機械警備業務などの委託については、停止条件を付した複数年契約を採用することで、業務経費の削減を図りました。

【発注事例】

契約件名
・山下ふ頭上屋等機械警備業務委託
・大黒ふ頭上屋火災報知機械警備業務委託
・出田町ふ頭及び山内ふ頭上屋火災報知機械警備業務委託
・横浜港公共港湾施設における草刈、樹木剪定業務委託

(5) 維持修繕コストの削減

指定管理施設と当社所有施設の維持修繕工事等を集約して、さらに一般競争入札を導入することで維持修繕コストの削減を図りました。

また、平成 27 年度から電子入札システムを導入して、業務経費や維持修繕コストの削減をさらに進めています。

【一般競争・電子入札事例】

契約件名
・(本牧・南本牧) コンテナバース他土木施設補修工事
・(本牧) D-1 号バース他舗装等補修工事
・(大黒) コンテナバース他土木施設補修工事
・消防設備保守点検整備委託
・横浜港物流関連施設浄化槽保守点検委託
・横浜港物流関連建物鋼製建具点検・補修工事
・横浜港物流関連施設空調設備点検他補修工事

3. 法令の遵守等

(1) 法令遵守の推進について

「物流等関連施設」を管理・運営していくためには、公平性・透明性の確保も必要であることから、社員への必要な啓発、研修等を適宜、実施しました。

(2) 事故防止への取組み

安全で安心な施設の提供を念頭に、課長以上で構成される情報推進会議や、各部・課内の会議等において、事故防止等への注意喚起、徹底を図りました。

(3) 研修の実施

「物流等関連施設」の管理運営を円滑かつ効率的に行うため計画的に必要なカテゴリ一研修を実施しました。次年度も引き続き、指定管理者として不可欠な知見を養うため、在来施設の現場業務を中心とした研修を実施してまいります。(再掲 P31-6)

【研修内容】

内容	実施時期
コンテナターミナルの管理運営について	6月
横浜港の自動車取扱いについて	9月
横浜港の将来について～港湾計画をふまえて～	12月
出田町ふ頭バナナ上屋における荷役作業の現況について	3月

(4) 個人情報の保護について

施設の使用許可申請書等については、個人情報が含まれる書類であることから、「横浜港埠頭株式会社個人情報保護規程」や「横浜市個人情報の保護に関する条例」を基に、個人情報保護研修(再掲 P31-6)を実施しました。また、日々の朝礼や OJT を通して、携帯電話、

USBメモリなどの紛失や盗難、メールの宛先設定や誤送信など、想定される個人情報の漏えいリスクを抽出し、注意喚起と保護徹底を図りました。

(5) その他（催事関係）

ふ頭内または近傍で実施されたイベントの開催にあたっては、局と連携して準備段階から主催者と綿密な打合せを行い、ふ頭の業界関係団体や施設利用者へ情報提供を行うとともに、不測の事態に備え、開催当日は事務所に社員を配置して対応しました。

【催事対応に関する事例】

内容	実施時期
第65回ザよこはまパレード（国際仮装行列）	5月
2017世界トライアスロンシリーズ横浜大会 エイジ大会	5月
横浜セントラルタウンフェスティバル Y158	5月
横浜スパークリングトワイライト2017	7月

【参考資料】

【参考資料 1 管理施設】

■上屋	
ふ頭名等	施設名
大黒ふ頭	鉄鋼上屋
	T-1 号上屋
	T-1 号上屋別棟
	T-3 号上屋
	T-4 号上屋
	T-5 号上屋
	T-6 号上屋
	T-8 号上屋
出田町ふ頭	2号上屋
	3号上屋
	バナナ1 号上屋
	バナナ2 号上屋
山内ふ頭	バナナ上屋付属建物
	青果上屋
山下ふ頭	上屋
山下ふ頭	1 号上屋(3 階建のうち1 階部分)
	2 号上屋(3 階建のうち1 階部分)
	3 号上屋
	4 号上屋
	5 号上屋
	6 号上屋
	7 号上屋
	8 号上屋
	9 号上屋
	10 号上屋
本牧ふ頭	A 突堤1号上屋(4 階建のうち1 階部分)
	A 突堤2 号上屋(4 階建のうち1 階部分)
	A 突堤3 号上屋(4 階建のうち1 階部分)
	B 突堤1 号上屋
	B 突堤 2 号上屋
	B 突堤 3 号上屋
	B 突堤 4 号上屋
	B 突堤 5 号上屋
	B 突堤 6 号上屋
	B 突堤 7 号上屋
	B 突堤 8 号上屋
	B 突堤 9 号上屋
	C 突堤3・4 号上屋
	C 突堤 5 号上屋
	C 突堤 7 号上屋
	C 突堤 9 号上屋
D 突堤 全天候はしけ上屋	

■在来貨物ターミナル用地	
ふ頭名等	施設名
大黒ふ頭	1号在来貨物ターミナル用地
	H 号在来貨物ターミナル用地
	I 号在来貨物ターミナル用地
	K 号在来貨物ターミナル用地
	T-1 号在来貨物ターミナル用地
	T-3 号在来貨物ターミナル用地
	T-4 号在来貨物ターミナル用地
	T-5 号在来貨物ターミナル用地
山下ふ頭	T-6 号在来貨物ターミナル用地
	T-7 号在来貨物ターミナル用地
	T-8 号在来貨物ターミナル用地
	B 号在来貨物ターミナル用地
	C 号在来貨物ターミナル用地
	D 号在来貨物ターミナル用地
	E 号在来貨物ターミナル用地
	F 号在来貨物ターミナル用地
本牧ふ頭	G 号在来貨物ターミナル用地
	H 号在来貨物ターミナル用地
	I 号在来貨物ターミナル用地
	J 号在来貨物ターミナル用地
	K 号在来貨物ターミナル用地
	L 号在来貨物ターミナル用地
	N 号在来貨物ターミナル用地
	R 号在来貨物ターミナル用地
	A 突堤2 号在来貨物ターミナル用地
	A 突堤3 号在来貨物ターミナル用地
B 突堤基部在来貨物ターミナル用地	
B 突堤基部2号在来貨物ターミナル用地	
B 突堤3号在来貨物ターミナル用地	
B 突堤4号在来貨物ターミナル用地	
B 突堤5号在来貨物ターミナル用地	
B 突堤6号在来貨物ターミナル用地	
B 突堤7号在来貨物ターミナル用地	
B 突堤8号在来貨物ターミナル用地	
B 突堤9号在来貨物ターミナル用地	
10 号在来貨物ターミナル用地	
C 突堤A 号在来貨物ターミナル用地	
C 突堤B 号在来貨物ターミナル用地	
C 突堤C 号在来貨物ターミナル用地	
D 突堤全天候上屋付属在来貨物ターミナル用地	
新建材在来貨物ターミナル用地	
金沢木材ふ頭	在来貨物ターミナル用地

■港湾環境整備施設(緑地)	
大黒ふ頭緑地	

■荷さばき地

ふ頭名等	施設名
大黒ふ頭	1号荷さばき地
	2号荷さばき地
	P-1号岸壁荷さばき地
	P-2号岸壁荷さばき地
	P-4号岸壁荷さばき地
	B号荷さばき地
	C号荷さばき地
	D号荷さばき地
	H号荷さばき地
	I号荷さばき地
	J号荷さばき地
	K号荷さばき地
	L号荷さばき地
	N号荷さばき地
	O号荷さばき地
	T-1号岸壁荷さばき地
	T-2号岸壁荷さばき地
	T-3号岸壁荷さばき地
	T-4号岸壁荷さばき地
	T-5号岸壁荷さばき地
	T-6号岸壁荷さばき地
	T-7号岸壁荷さばき地
	T-8号岸壁荷さばき地
冷凍コンテナ用1号荷さばき地	
出田町ふ頭	A号荷さばき地
	B号荷さばき地
	E号荷さばき地
	F号荷さばき地
瑞穂ふ頭	1号荷さばき地
	2号荷さばき地
山内ふ頭	A号荷さばき地

ふ頭名等	施設名
山下ふ頭	A号荷さばき地
	D号荷さばき地
	E号荷さばき地
	F号荷さばき地
	G号荷さばき地
	H号荷さばき地
	I号荷さばき地
	J号荷さばき地
	K号荷さばき地
	L号荷さばき地
	M号荷さばき地
本牧ふ頭	Q号荷さばき地
	R号荷さばき地
	22号荷さばき地
	A突堤1号上屋付属荷さばき地
	A突堤2号上屋付属荷さばき地
	A突堤3号上屋付属荷さばき地
	A突堤基部荷さばき地
	B突堤1号上屋付属荷さばき地
	B突堤2号上屋付属荷さばき地
	B突堤3号上屋付属荷さばき地
	B突堤4号上屋付属荷さばき地
	B突堤5号上屋付属荷さばき地
	B突堤6号上屋付属荷さばき地
	B突堤7号上屋付属荷さばき地
	B突堤8号上屋付属荷さばき地
	B突堤9号上屋付属荷さばき地
	C突堤B号荷さばき地
C突堤C号荷さばき地	
全天候はしけ上屋付属荷さばき地	
新建材A号荷さばき地	
金沢木材ふ頭	A号荷さばき地
	C号荷さばき地
	D号荷さばき地
	E号荷さばき地

■岸壁

ふ頭名等	施設名
出田町ふ頭	C 岸壁
瑞穂ふ頭	岸壁
山内ふ頭	岸壁
本牧ふ頭	新建材1号岸壁
	新建材2号岸壁

■小型油槽船係留施設

施設名
小型油槽船係留さん橋

■引き船等係留施設

施設名
引き船係留施設

■物揚場

施設名
末広町物揚場
出田町ふ頭西物揚場
瑞穂ふ頭物揚場
金沢木材ふ頭1号物揚場
同2号同
同3号同
同4号同
みなとみらい中央物揚場
本牧ふ頭D突堤先端物揚場

■荷役機械

ふ頭名等	施設名
大黒ふ頭	水平走行式引込起重機

■港湾施設用地

鶴見地区 I
大黒ふ頭 I
出田町ふ頭 I
瑞穂ふ頭 I
山内ふ頭 I
みなとみらい中央地区 I
山下ふ頭 I
本牧ふ頭 I
南本牧ふ頭
金沢木材ふ頭

■厚生施設

小型油槽船係留さん橋休憩所
大黒ふ頭2号物揚場休憩所
港湾労働者山内ふ頭休憩所
本牧ふ頭B 突堤2号上屋付属シャワー施設
本牧ふ頭C 突堤3・4号上屋付属シャワー施設
本牧ふ頭C 突堤労働者休憩所
本牧ターミナルオフィスセンター休憩施設
南本牧ふ頭休憩施設

■事務所

種別	施設名	
総合事務所	大黒ふ頭管理センター事務所	
	本牧ふ頭総合ビル	
	本牧新建材ふ頭事務所	
	上屋事務所	大黒ふ頭鉄鋼上屋事務所
		大黒ふ頭 T-1 号上屋事務所(上屋別棟含む)
		大黒ふ頭 T-3 号上屋事務所
		大黒ふ頭 T-4 号上屋事務所
		大黒ふ頭 T-5 号上屋事務所
		大黒ふ頭 T-6 号上屋事務所
大黒ふ頭 T-8 号上屋事務所		
山内ふ頭上屋事務所		
山下ふ頭1号上屋事務所		
山下ふ頭2号上屋事務所		
山下ふ頭3号上屋事務所		
山下ふ頭4号上屋事務所		
山下ふ頭5号上屋事務所		
山下ふ頭6号上屋事務所		
山下ふ頭7号上屋事務所		
山下ふ頭8号上屋事務所		
山下ふ頭9号上屋事務所		
山下ふ頭10号上屋事務所		
本牧ふ頭A 突堤1号上屋事務所		
本牧ふ頭A 突堤2号上屋事務所		
本牧ふ頭A 突堤3号上屋事務所		
本牧ふ頭B 突堤1号上屋事務所		
本牧ふ頭B 突堤2号上屋事務所		
本牧ふ頭B 突堤3号上屋事務所		
本牧ふ頭B 突堤4号上屋事務所		
本牧ふ頭B 突堤5号上屋事務所		
本牧ふ頭B 突堤6号上屋事務所		
本牧ふ頭B 突堤7号上屋事務所		
本牧ふ頭B 突堤8号上屋事務所		
本牧ふ頭B 突堤9号上屋事務所		
本牧ふ頭C 突堤3・4号上屋事務所		
本牧ふ頭C 突堤5号上屋事務所		
本牧ふ頭C 突堤7号上屋事務所		
本牧ふ頭C 突堤9号上屋事務所		
本牧ふ頭D 突堤全天候はしけ上屋事務所		
その他事務所	小型油槽船係留さん橋事務所	
	本牧ふ頭A 突堤事務所	
	本牧A 突堤基部事務所	

■道路

心頭名等	施設名
大黒心頭	2号線
	4号線
	5号線
	7号線
	8号線
	9号線
	10号線
	11号線
	12号線
	13号線
	14号線
	15号線
	16号線
	17号線
	19号線
20号線	
22号線	
23号線	
24号線	
25号線	
出田町心頭	2号線
	5号線
	6号線
	8号線
	9号線
瑞穂心頭	1号線
	2号線
	3号線
	4号線
	5号線
瑞穂橋	

心頭名等	施設名
山下心頭	縦1号線
	縦2号線
	縦3号線
	縦4号線
	縦5号線
	横1号線
	横2号線
	横3号線
	横4号線
	横5号線
	斜1号線
	斜2号線
	斜3号線
	3・4号上屋間道路
	5・6号上屋間道路
7-10号上屋間道路	
本牧心頭	A突堤中央道路
	A突堤2号線
	B突堤中央道路
	B突堤1号線
	B突堤2号線
	B突堤3号線
	B突堤4号線
	B突堤5号線
	B突堤10号線
	B突堤11号線
	B突堤12号線
	B-C間1号線
	B-C間2号線
	B-C間3号線
	B-C間連絡道路
	C突堤中央道路
	C-D間2号線
D突堤1号線	
D突堤4号線	
D突堤5号線	
D突堤10号線	
D突堤11号線	
南本牧心頭	1号線
金沢木材心頭	1号線
	2号線

【参考資料 2 港湾施設使用料徴収額】

港湾施設使用料徴収額－別途受託

(単位：円)

施設名	徴収額（年額）	備考欄 （前年度比）
	平成 29 年度	
岸 壁	550,943,755	98.17%
小型油槽係留	3,366,195	97.55%
引船係留施設	5,184,000	100.00%
ふ頭用地	1,652,131,100	92.94%
荷さばき地	1,575,158,465	88.56%
物揚場	1,434,421	90.78%
一般事務所	19,409,200	105.22%
厚生施設	447,120	71.38%
上屋一般	64,784,528	98.55%
上屋専用	1,093,096,371	99.47%
上屋事務所	48,831,552	95.64%
荷役機械	1,341,900	33.98%
合計	5,016,128,607	93.47%

参考

入港料	439,427,344	101.68%
-----	-------------	---------

※「港湾施設使用料徴収」について

本指定管理業務のほかに、その他物揚場や荷さばき地等と併せ、使用料金の徴収業務を横浜市より受託しています（平成 23 年 4 月より在来施設の徴収も受託）。

また、平成 21 年 4 月から京浜三港連携施策の一環として、東京港、川崎港、横浜港の入港料の徴収事務をそれぞれの港湾管理者から受託しています。

当社がこれら徴収事務を行うことで、施設利用者へのワンストップサービスの窓口機能を担っております。

【参考資料 3 アンケート調査】

1. アンケート調査票

1-1. 上屋、荷捌き地利用者向け

アンケート内容

貴社事業所名をご記入ください。

貴社が利用しているふ頭及び施設について、該当するものに○印をお付け下さい。

利用ふ頭（複数回答）

本牧ふ頭 山下ふ頭 金沢木材ふ頭 南本牧ふ頭
大黒ふ頭 出田町ふ頭 瑞穂ふ頭 山内ふ頭 その他（ ）

利用施設（複数回答可）

上屋 荷さばき地(在来貨物ターミナル用地) ふ頭用地
事務所(総合・上屋・その他) その他（ ）

以下の設問において、該当する番号一つに○印をお付けください。

1. 管理運営面についてお聞かせ下さい。

公共在来ふ頭における港湾施設の使用については、横浜市港湾施設使用条例等に基づき申請の手続きを行っており、各種申請書類等を当社ホームページにて提供するなど、更なる効率的な事務手続きを目指しております。

また、平成 29 年度より導入した Twitter による各種注意喚起等の迅速な情報提供、関係団体との共同によるシャーシ台切り対策、「ゆっくり走ろう横浜港！」キャンペーンへの参加等、ふ頭内における安全・安心への取り組みを幅広く進めております。

(1) 港湾施設における利用調整についてどのような印象をお持ちですか。

満足している 改善を望む
5 4 3 2 1

(2) 港湾施設利用に関する申請手続きについてお聞かせください。

満足している 改善を望む
5 4 3 2 1

(3) Twitterによる情報提供及び注意喚起等の情報提供についてお聞かせください。

満足している					改善を望む
5	4	3	2	1	

(4) ふ頭内の交通安全への取り組みについてお聞かせください。

満足している					改善を望む
5	4	3	2	1	

2. 維持修繕面についてお聞かせ下さい。

施設の小破修繕(路面の小さな穴埋め、上屋の建具・シャッター等の修繕等、規模の小さな修繕)について、荷役作業に支障のない工法やスケジュールなど、施設のご利用者様と密に調整をするよう心掛けています。

(5) 小破修繕における現場調整、工事調整についてお聞かせください。

満足している					改善を望む
5	4	3	2	1	

(6) 建物や設備関係等のメンテナンス、清掃状況についてお聞かせください。

満足している					改善を望む
5	4	3	2	1	

(7) ふ頭内道路のメンテナンス、清掃状況についてお聞かせください。

満足している					改善を望む
5	4	3	2	1	

3. 港湾施設(上屋、荷さばき地、ふ頭用地等)の利用についてお聞かせ下さい。

港湾施設(上屋、荷捌き地、ふ頭用地等)の利用に際しては、日々変化する取扱い貨物、作業形態等状況に応じて、施設のご利用者様が効率的かつ安全に荷役作業等ができるよう心掛けております。

また、ふ頭内の保安のため、各ふ頭の門衛及び制限区域における警備の体制を整えています。

(8) 本船荷役時における港湾施設の利用調整についてお聞かせください。

(ゴードアウンスペースの調整、本船と上屋における作業との調整等)

満足している					改善を望む
5	4	3	2	1	

(9) 港湾施設の管理水準についてお聞かせください。

満足している					改善を望む
--------	--	--	--	--	-------

5 4 3 2 1

(10) 施設利用時の事故等における当社の対応についてお聞かせください。

満足している

改善を望む

5 4 3 2 1

(11) 港湾施設における施設の形状についてお聞かせください。

(荷捌き地の区画の設定は適正か、通路の配置は効率的で安全か等)

満足している

改善を望む

5 4 3 2 1

(12) ふ頭内における警備体制についてお聞かせください。

満足している

改善を望む

5 4 3 2 1

4. 社員の対応等についてお聞かせください。

当社社員の対応等について、以下の項目にお答えください。

(13) 受付窓口での対応について(言葉遣い、身だしなみ、接客態度等)

満足している

改善を望む

5 4 3 2 1

(14) 電話対応について(通話までの待ち時間、保留の時間、言葉遣い等)

満足している

改善を望む

5 4 3 2 1

(15) 現場対応について(現場到着までの時間、現場での態度、言葉遣い等)

満足している

改善を望む

5 4 3 2 1

5. お気づきの点をお聞かせください。

(16) 当社では、皆様のご意見を踏まえ、対応を行っておりますが、お気づきの点がありましたら、ご自由にご記入ください。(別紙「物流等関連施設の管理運営について」もご参照ください)

--

また、平成 29 年度より導入した Twitter による各種注意喚起等の迅速な情報提供、関係団体との共同によるシャーシ台切り対策、「ゆっくり走ろう横浜港！」キャンペーンへの参加等、ふ頭内における安全・安心への取り組みを幅広く進めております。

(1) 港湾施設における利用調整について、どのような印象をお持ちですか。

満足している
5 4 3 2 1 改善を望む

(2) 港湾施設利用に関する申請手続きについてお聞かせください。

満足している
5 4 3 2 1 改善を望む

(3) Twitter による情報提供及び注意喚起等の情報提供についてお聞かせください。

満足している
5 4 3 2 1 改善を望む

(4) ふ頭内の交通安全への取り組みについてお聞かせください。

満足している
5 4 3 2 1 改善を望む

2. 維持修繕面についてお聞かせ下さい。

港湾施設(岸壁及び物揚場)の設備(防舷材、係船柱、車止め等)における規模の小さい修繕については、船舶の着離岸等作業に支障のない工法やスケジュールなど、施設のご利用者様と密に調整をするよう心掛けています。

(5) 小破修繕における現場調整、工事調整についてお聞かせください。

満足している
5 4 3 2 1 改善を望む

(6) 港湾施設及び設備のメンテナンスについてお聞かせください。

満足している
5 4 3 2 1 改善を望む

(7) 港湾施設及び設備周辺の清掃状況についてお聞かせください。

満足している
5 4 3 2 1 改善を望む

3. 港湾施設(岸壁、物揚場)の利用及び配船状況についてお聞かせ下さい。

公共の港湾施設(岸壁、物揚場)において、施設利用の申請から船舶の着離岸まで、トラブル等なく円滑に

行えるように努めております。

(8) 港灣施設の利用調整についてお聞かせください。

満足している					改善を望む
5	4	3	2	1	

(9) 港灣施設の管理水準についてお聞かせください。

満足している					改善を望む
5	4	3	2	1	

(10) 港灣施設利用時の事故等における当社の対応についてお聞かせください。

満足している					改善を望む
5	4	3	2	1	

(11) 申請方法(EDI、FAX、窓口への持参)についてお聞かせください。

満足している					改善を望む
5	4	3	2	1	

(12) 申請から船席決定(利用場所の決定)までにかかる時間についてお聞かせください。

満足している					改善を望む
5	4	3	2	1	

(13) 申請内容等の変更時における対応についてお聞かせください。

満足している					改善を望む
5	4	3	2	1	

4. 社員の対応等についてお聞かせください。

(14) 受付窓口での対応について(言葉遣い、身だしなみ、接客態度等)

満足している					改善を望む
5	4	3	2	1	

(15) 電話対応について(通話までの待ち時間、保留の時間、言葉遣い等)

満足している					改善を望む
5	4	3	2	1	

(16) 現場対応について(現場到着までの時間、現場での態度、言葉遣い等)

満足している					改善を望む
5	4	3	2	1	

5. お気づきの点をお聞かせください。

(17)当社では、皆様のご意見を踏まえ、対応を行っておりますが、お気づきの点がありましたら、ご自由にご記入ください。(別紙「物流等関連施設の管理運営について」もご参照ください)

【参考】皆様からのご意見に対する対応案件

1. 道路の白線や横断歩道が消えているところがある。
→ ふ頭内の白線や横断歩道の引き直しを順次進めております。
2. ふ頭内の路上駐車対策をしてほしい。
→ 大黒ふ頭内にてトラクターヘッドおよび中古車両の路上駐車防止のため、

アンケートにご協力いただきましてありがとうございました。

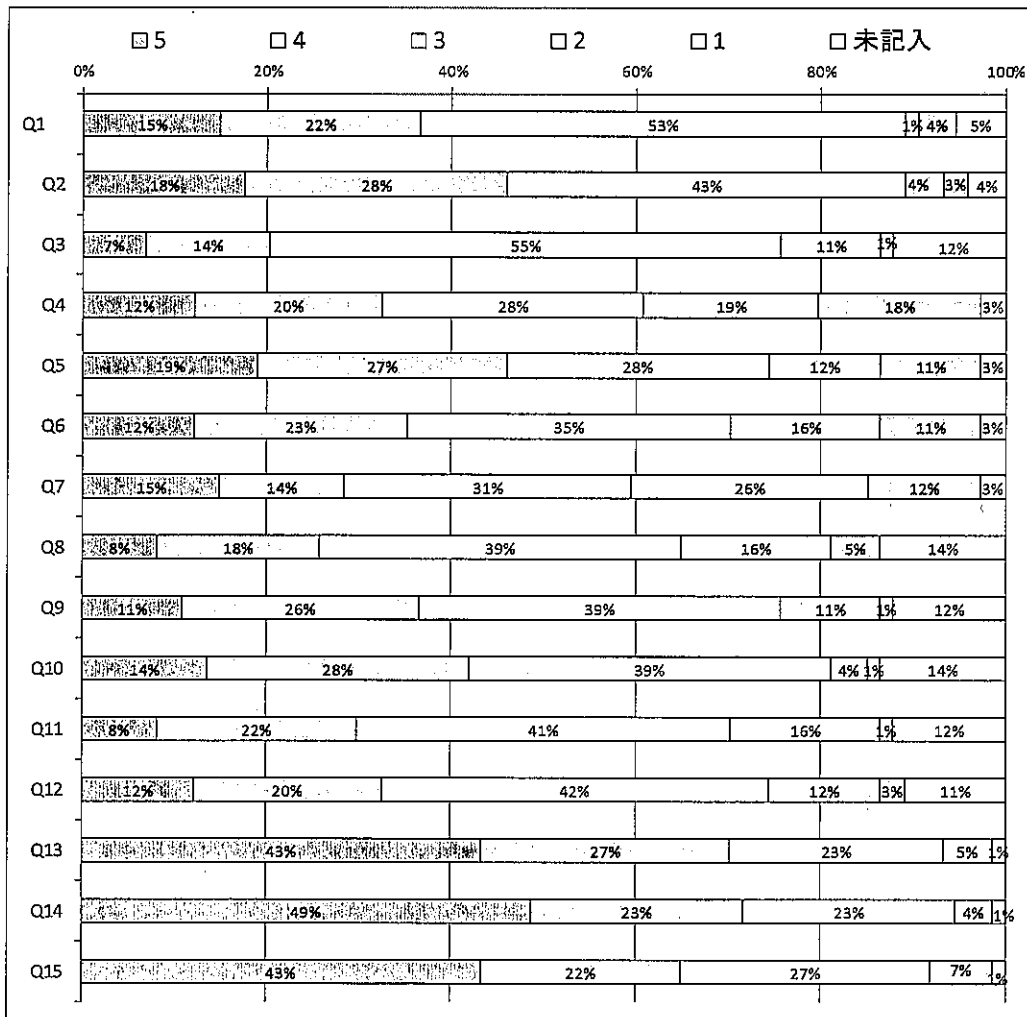
本アンケートにご記入いただきました内容及び集計したデータは、アンケートの趣旨及び目的以外では使用いたしません。

2.アンケートの集計結果

平成29年度 利用者アンケート集計結果【陸側】

	設問	送付数	総回答数	5		4		3		2		1		未記入		平均
				満足している	←	→	改善を望む									
管理運営面	Q1	97	74	11	15%	16	22%	39	53%	1	1%	3	4%	4	5%	3.4
	Q2	97	74	13	18%	21	28%	32	43%	3	4%	2	3%	3	4%	3.6
	Q3	97	74	5	7%	10	14%	41	55%	8	11%	1	1%	9	12%	3.2
	Q4	97	74	9	12%	15	20%	21	28%	14	19%	13	18%	2	3%	2.9
維持修繕	Q5	97	74	14	19%	20	27%	21	28%	9	12%	8	11%	2	3%	3.3
	Q6	97	74	9	12%	17	23%	26	35%	12	16%	8	11%	2	3%	3.1
	Q7	97	74	11	15%	10	14%	23	31%	19	26%	9	12%	2	3%	2.9
港湾施設の利用	Q8	97	74	6	8%	13	18%	29	39%	12	16%	4	5%	10	14%	3.1
	Q9	97	74	8	11%	19	26%	29	39%	8	11%	1	1%	9	12%	3.4
	Q10	97	74	10	14%	21	28%	29	39%	3	4%	1	1%	10	14%	3.6
	Q11	97	74	6	8%	16	22%	30	41%	12	16%	1	1%	9	12%	3.2
	Q12	97	74	9	12%	15	20%	31	42%	9	12%	2	3%	8	11%	3.3
社員の対応等	Q13	97	74	32	43%	20	27%	17	23%	4	5%	0	0%	1	1%	4.1
	Q14	97	74	36	49%	17	23%	17	23%	3	4%	0	0%	1	1%	4.2
	Q15	97	74	32	43%	16	22%	20	27%	5	7%	0	0%	1	1%	4.0
ご意見等(自由回答)	Q16	97	36	-	-	-	-	-	-	-	-	-	-	38	-	-

<評価帯グラフ>



平成29年度 利用者アンケート集計結果【海側】

	設問	送付数	総回答数	5 ← 満足している ← 改善を望む → 1										未記入	平均
				5	4	3	2	1							
管理運営面	Q1	50	34	9 26%	11 32%	11 32%	0 0%	2 6%	1 3%	1 3%	3.8				
	Q2	50	34	9 26%	11 32%	12 35%	0 0%	1 3%	1 3%	3.8					
	Q3	50	34	5 15%	5 15%	15 44%	2 6%	0 0%	7 21%	3.5					
	Q4	50	34	10 29%	7 21%	14 41%	0 0%	1 3%	2 6%	3.8					
維持修繕	Q5	50	34	10 29%	7 21%	14 41%	2 6%	1 3%	0 0%	3.7					
	Q6	50	34	7 21%	6 18%	12 35%	6 18%	3 9%	0 0%	3.2					
	Q7	50	34	9 26%	7 21%	13 38%	4 12%	1 3%	0 0%	3.6					
港湾施設の利用	Q8	50	34	9 26%	13 38%	7 21%	1 3%	3 9%	1 3%	3.7					
	Q9	50	34	9 26%	6 18%	16 47%	1 3%	1 3%	1 3%	3.6					
	Q10	50	34	10 29%	6 18%	13 38%	1 3%	1 3%	3 9%	3.7					
	Q11	50	34	11 32%	15 44%	4 12%	1 3%	1 3%	2 6%	4.1					
	Q12	50	34	10 29%	9 26%	10 29%	2 6%	2 6%	1 3%	3.7					
	Q13	50	34	9 26%	11 32%	11 32%	2 6%	0 0%	1 3%	3.8					
社員の対応等	Q14	50	34	16 47%	10 29%	7 21%	0 0%	0 0%	1 3%	4.3					
	Q15	50	34	16 47%	11 32%	7 21%	0 0%	0 0%	0 0%	4.3					
	Q16	50	34	12 35%	12 35%	9 26%	0 0%	0 0%	1 3%	4.1					
ご意見等(自由回答)	Q17	50	13	-	-	-	-	-	-	-	37	-			

<評価帯グラフ>

