

# 1 人口の概況

## (1) 人口の動き

・人口増加数は5,278人（社会増加数13,481人、自然増加数マイナス8,203人）

令和2年中の人口増加数は5,278人となっています。これを社会増加数と自然増加数とに分けてみると、社会増加数は13,481人（転入142,051人、転出127,562人、その他増減1,008人減）、自然増加数はマイナス8,203人（出生25,720人、死亡33,923人）となっています。令和元年中と比べ、社会増加数は2,704人の減少、自然増加数は1,003人の減少となっています。

平成以降の人口増加数の動きをみると、7年に7,049人まで減少した後は増加に転じ、13年には36,405人に達しましたが、その後は年々減少し、22年以降は小さく増減を繰り返しながら10,000人以下で推移しています。平成29年に戦後最小の増加幅となる1,988人に減少したあと、令和元年に8,985人まで増加しましたが、令和2年は5,278人と再び減少しています。

また、平成22年以降の人口動態を男女別にみると、人口増加数は常に女性が男性を上回っています。令和2年は、男性の社会増加数が女性を上回りましたが、人口増加数では、男性2,016人に対して女性3,262人と女性の人口増加数が1,246人上回っています。

[図1-1、図1-2、表1-1、統計表第3表～第5表]

図1-1 人口の増加の推移（昭和45年中～令和2年中）

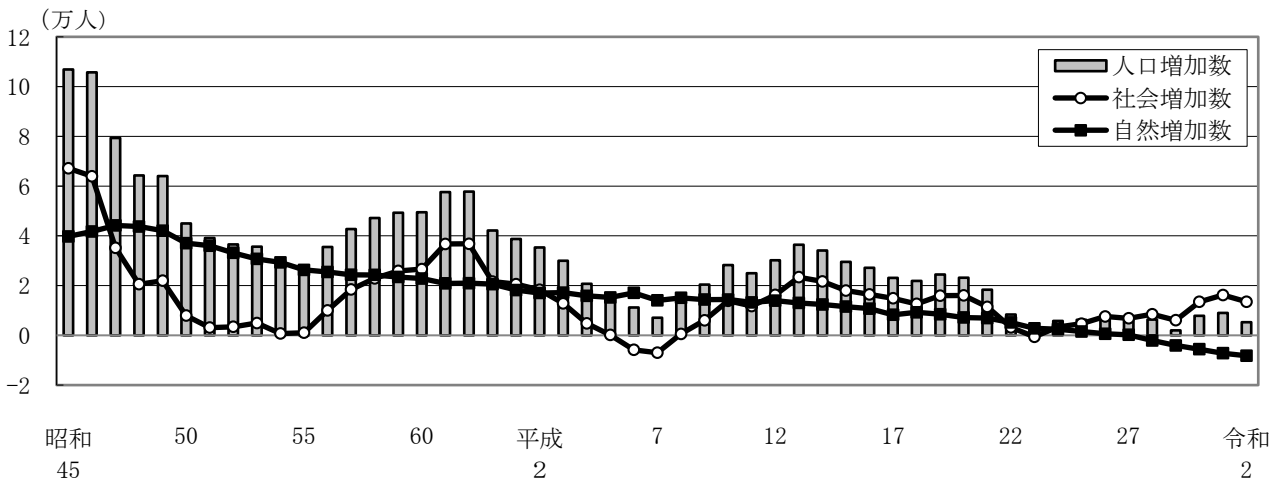


図1-2 男女別人口動態（平成22年中～令和2年中）

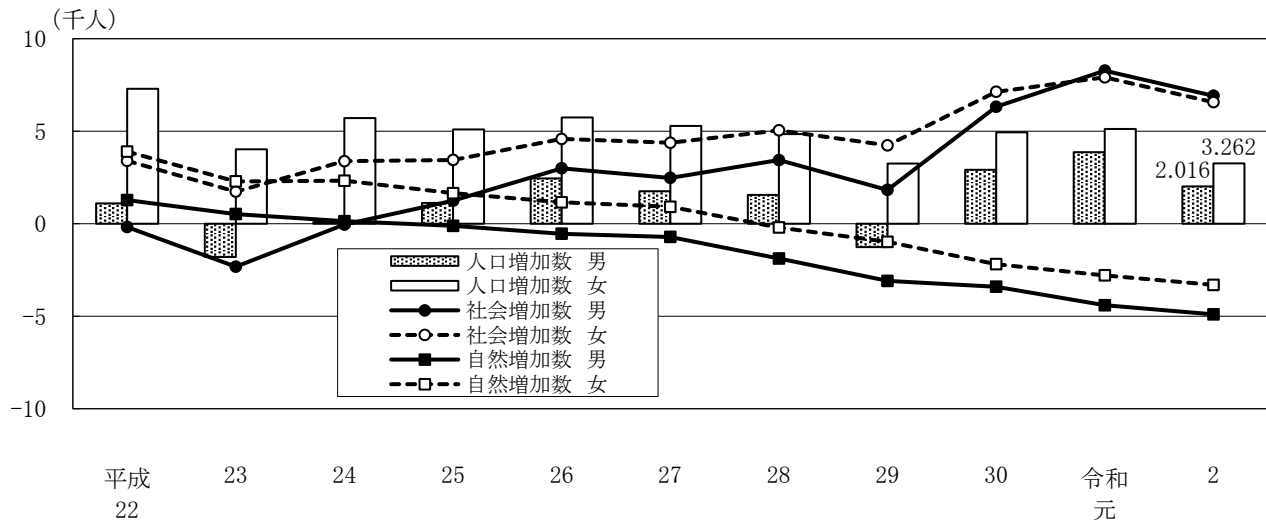


表 1-1 人口動態の推移 (昭和 22 年中～令和 2 年中)

年 中	人 口 増加数	人 口 増加率 (%)	社 会 動 態				自 然 動 態		
			社 会 増加数	転 入	転 出	その他 増 減	自 然 増加数	出 生	死 亡
昭和22	56,312	7.30	39,281	97,015	57,734	-	17,031	27,529	10,498
23	44,697	5.40	26,561	117,218	90,657	-	18,136	26,058	7,922
24	45,951	5.24	26,534	107,732	81,519	321	19,417	27,116	7,699
25	47,758	5.18	30,778	106,592	75,634	△ 180	16,980	24,063	7,083
26	47,938	4.97	32,685	110,147	78,469	1,007	15,253	22,008	6,755
27	36,057	3.56	21,643	94,168	72,688	163	14,414	20,400	5,986
28	40,559	3.87	27,180	93,917	66,429	△ 308	13,379	19,922	6,543
29	31,903	2.93	18,784	91,007	72,705	482	13,119	19,537	6,418
30	26,383	2.35	13,677	82,876	68,915	△ 284	12,706	19,118	6,412
31	30,783	2.67	18,142	80,937	61,617	△ 1,178	12,641	18,717	6,076
32	40,067	3.39	27,042	89,229	61,632	△ 555	13,025	19,736	6,711
33	43,218	3.54	28,282	92,278	63,712	△ 284	14,936	21,303	6,367
34	47,480	3.75	31,386	96,726	64,955	△ 385	16,094	22,220	6,126
35	55,882	4.26	38,610	104,337	64,993	△ 734	17,272	23,272	6,000
36	66,524	4.79	47,218	117,551	69,516	△ 817	19,306	24,710	5,404
37	77,675	5.34	56,702	137,482	80,222	△ 558	20,973	26,647	5,674
38	75,704	4.94	52,624	142,348	89,469	△ 255	23,080	28,617	5,537
39	87,243	5.43	60,386	163,566	102,111	△ 1,069	26,857	32,374	5,517
40	81,221	4.79	50,777	163,100	112,605	282	30,444	37,213	6,769
41	69,546	3.85	46,534	163,137	117,746	1,143	23,012	29,197	6,185
42	90,353	4.82	56,649	176,017	120,813	1,445	33,704	40,433	6,729
43	101,545	5.16	66,421	198,484	133,246	1,183	35,124	42,433	7,309
44	99,352	4.80	62,372	206,825	145,981	1,528	36,980	44,114	7,134
45	106,907	4.93	67,152	223,393	157,019	778	39,755	47,622	7,867
46	105,690	4.67	63,941	228,455	164,481	△ 33	41,749	50,490	8,741
47	79,354	3.35	35,178	206,752	172,834	1,260	44,176	53,562	9,386
48	64,276	2.63	20,531	202,635	183,235	1,131	43,745	53,504	9,759
49	64,035	2.55	21,963	194,347	173,581	1,197	42,072	52,394	10,322
50	44,988	1.75	7,943	174,150	168,068	1,861	37,045	47,353	10,308
51	39,094	1.49	3,091	163,519	162,907	2,479	36,003	46,322	10,319
52	36,569	1.37	3,418	164,186	162,386	1,618	33,151	43,758	10,607
53	35,625	1.32	4,930	162,893	159,161	1,198	30,695	41,625	10,930
54	30,035	1.10	712	164,686	162,397	△ 1,577	29,323	40,306	10,983
55	27,337	0.99	1,043	157,616	156,070	△ 503	26,294	37,977	11,683
56	35,502	1.28	10,032	158,942	149,921	1,011	25,470	37,493	12,023
57	42,756	1.52	18,417	162,855	145,411	973	24,339	36,381	12,042
58	47,155	1.65	22,891	162,049	139,659	501	24,264	37,179	12,915
59	49,315	1.70	25,882	163,354	138,057	585	23,433	36,466	13,033
60	49,471	1.67	26,633	165,318	138,923	238	22,838	36,063	13,225
61	57,605	1.92	36,740	175,943	139,712	509	20,865	34,461	13,596
62	57,776	1.89	36,805	181,661	145,034	178	20,971	34,773	13,802
63	42,157	1.35	21,590	174,968	153,560	182	20,567	35,321	14,754
平成元	38,737	1.23	20,559	177,756	157,841	644	18,178	32,774	14,596
2	35,294	1.10	18,276	181,160	162,949	65	17,018	32,746	15,728
3	30,013	0.93	12,852	175,427	165,019	2,444	17,161	33,651	16,490
4	20,703	0.64	4,820	174,042	169,942	720	15,883	32,896	17,013
5	15,365	0.47	138	170,920	171,532	750	15,227	32,692	17,465
6	11,208	0.34	△ 5,852	167,606	173,949	491	17,060	34,617	17,557
7	7,049	0.21	△ 6,987	161,795	169,462	680	14,036	32,899	18,863
8	15,650	0.47	570	161,504	161,622	688	15,080	33,567	18,487
9	20,373	0.61	6,023	163,280	157,828	571	14,350	33,273	18,923
10	28,262	0.84	13,870	165,655	152,481	696	14,392	34,547	20,155
11	24,979	0.74	11,747	164,918	153,616	445	13,232	33,676	20,444
12	30,161	0.89	16,229	166,939	150,866	156	13,932	34,295	20,363
13	36,405	1.06	23,376	171,197	148,076	255	13,029	33,722	20,693

表 1-1 人口動態の推移（昭和 22 年中～令和 2 年中）（続）

年 中	人 口 増加数	人 口 増加率 (%)	社 会 動 態				自 然 動 態		
			社 会 増加数	転 入	転 出	そ の 他 増 減	自 然 増加数	出 生	死 亡
平成14	34,074	0.98	21,668	168,252	147,176	592	12,406	33,699	21,293
15	29,509	0.84	17,986	167,648	150,193	531	11,523	33,271	21,748
16	27,176	0.77	16,449	163,112	147,542	879	10,727	33,238	22,511
17	23,119	0.65	14,875	160,213	146,020	682	8,244	31,722	23,478
18	21,874	0.61	12,628	158,738	146,852	742	9,246	33,023	23,777
19	24,439	0.68	15,951	161,065	145,772	658	8,488	33,122	24,634
20	23,191	0.64	16,049	158,311	143,248	986	7,142	32,694	25,552
21	18,362	0.50	11,440	153,945	143,369	864	6,922	32,816	25,894
22	8,389	0.23	3,215	145,701	143,460	974	5,174	32,747	27,573
23	2,218	0.06	△ 590	139,112	139,905	203	2,808	31,296	28,488
24	5,795	0.16	3,335	141,289	137,784	△ 170	2,460	31,623	29,163
25	6,223	0.17	4,688	140,356	132,953	△ 2,715	1,535	30,753	29,218
26	8,192	0.22	7,579	138,809	129,947	△ 1,283	613	30,780	30,167
27	7,047	0.19	6,852	144,035	135,954	△ 1,229	195	30,928	30,733
28	6,401	0.17	8,485	140,829	132,234	△ 110	△ 2,084	29,749	31,833
29	1,988	0.05	6,061	140,759	134,518	△ 180	△ 4,073	28,611	32,684
30	7,860	0.21	13,456	147,977	134,397	△ 124	△ 5,596	27,891	33,487
令和元	8,985	0.24	16,185	151,930	135,653	△ 92	△ 7,200	26,394	33,594
2	5,278	0.14	13,481	142,051	127,562	△ 1,008	△ 8,203	25,720	33,923

注 1) 人口増加数、社会動態、自然動態については各年1月1日～12月31日までの集計数値である。

注 2) 人口増加率については、各年1月1日現在の人口に対する増加数の割合である。

注 3) 平成24年中、25年中、26年中の社会動態の内訳について、国外から転入した外国人の人数を「その他増減」から「転入」に移行して修正している。

注 4) 本表では、「市内移動の増減」を「その他増減」に含めている。

## (2) 行政区別の状況

### ・人口増加数と増加率、ともに高い港北区

人口の動きを行政区別にみると、令和2年中は9区で増加、9区で減少しています。

増加数では、港北区が2,758人の増加と最も多く、次いで青葉区(1,254人)、中区(1,096人)の順となっています。

増加率においても、港北区が0.78%と最も高く、次いで中区(0.73%)、青葉区(0.40%)の順となっています。

減少数では、金沢区が892人(0.45%)で最も多く、次いで旭区が884人(0.36%)、瀬谷区が396人(0.33%)の順となっています。

【図1-3、図1-4、表1-2、統計表第5表】

図1-3 行政区別人口増加率

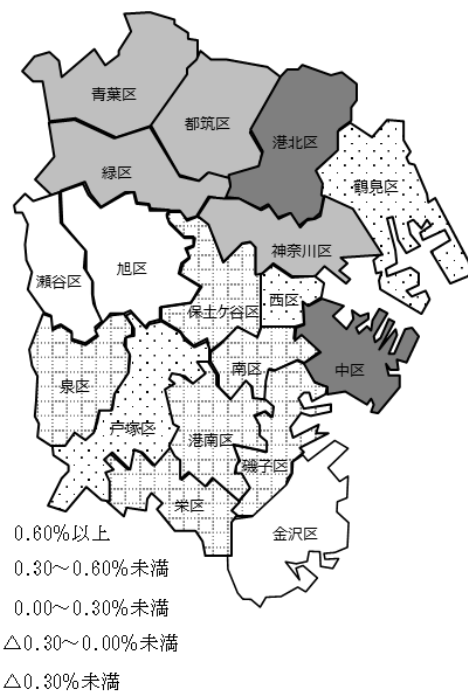


図1-4 行政区別人口動態 (令和2年中)

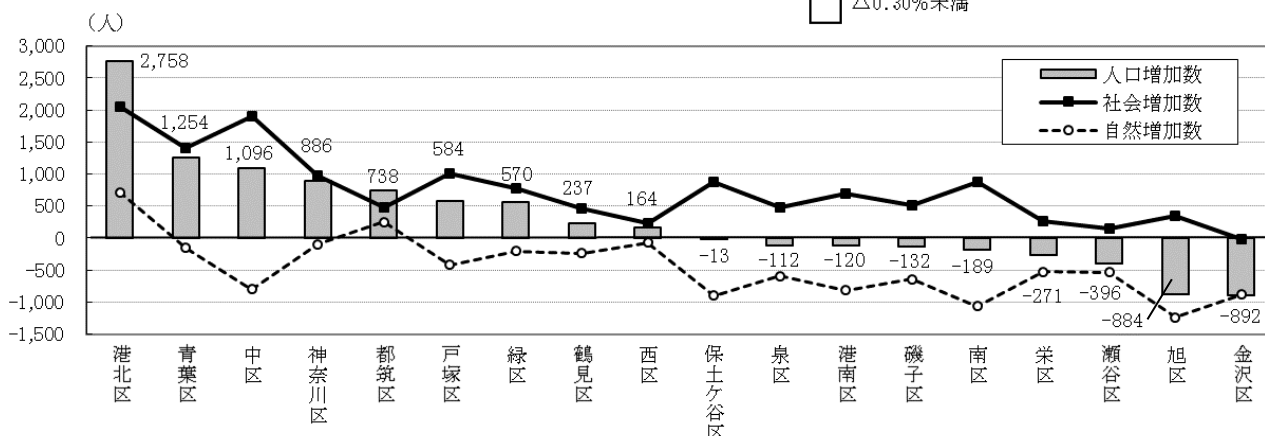


表1-2 行政区別人口及び人口増減 (令和2年中)

行政区	人口 令和2年 1月1日現在	人口増減			人口増加率 (%)	順位
		人口増加数	社会増加数	自然増加数		
横浜市	3,749,929	5,278	13,481	$\Delta$ 8,203	0.14	-
鶴見区	292,975	237	469	$\Delta$ 232	0.08	9
神奈川区	245,036	886	982	$\Delta$ 96	0.36	4
西区	103,985	164	236	$\Delta$ 72	0.16	8
中区	149,910	1,096	1,895	$\Delta$ 799	0.73	2
港南区	195,482	$\Delta$ 189	873	$\Delta$ 1,062	$\Delta$ 0.10	14
港南区	213,751	$\Delta$ 120	699	$\Delta$ 819	$\Delta$ 0.06	11
保土ヶ谷区	205,939	$\Delta$ 13	881	$\Delta$ 894	$\Delta$ 0.01	10
旭区	245,127	$\Delta$ 884	350	$\Delta$ 1,234	$\Delta$ 0.36	17
磯子区	166,347	$\Delta$ 132	512	$\Delta$ 644	$\Delta$ 0.08	13
金沢区	198,054	$\Delta$ 892	$\Delta$ 10	$\Delta$ 882	$\Delta$ 0.45	18
港北区	353,620	2,758	2,046	712	0.78	1
緑区	182,495	570	772	$\Delta$ 202	0.31	6
青葉区	310,387	1,254	1,411	$\Delta$ 157	0.40	3
都筑区	212,642	738	484	254	0.35	5
戸塚区	280,733	584	1,005	$\Delta$ 421	0.21	7
栄区	119,612	$\Delta$ 271	257	$\Delta$ 528	$\Delta$ 0.23	15
泉区	151,830	$\Delta$ 112	478	$\Delta$ 590	$\Delta$ 0.07	12
瀬谷区	122,004	$\Delta$ 396	141	$\Delta$ 537	$\Delta$ 0.33	16

## 2 社会動態

### (1) 社会移動の状況

#### ・転入超過数は14,489人

令和2年中の社会移動数は340,186人で、令和元年中に比べ16,639人の減少となっています。

市外からの転入は142,051人（前年比9,879人減）、市外への転出は127,562人（同8,091人減）で、差引14,489人（同1,788人減）の転入超過となっています。

移動率（各年の1月1日現在人口に対する割合）をみると、転入率は3.79%、転出率は3.40%、市内移動率1.88%で、全体の移動率は9.07%になっています。

市外からの転入の推移をみると、昭和30年代後半から急激に増加し、45年に転入超過数が66,374人となり、46年に市外転入者数は最大の228,455人となりました。その後は小さく減少と増加を繰り返しながら減少の方向で推移し、平成26年には138,809人に減少しています。その後は令和元年に151,930人まで増加しましたが、令和2年は142,051人と再び減少しています。

市外への転出は、昭和48年の183,235人をピークに減少傾向となりましたが、60年から再び増加に転じ、平成5年から8年にかけては転入を上回り、昭和22年以降初の転出超過となりました。その後は緩やかな減少傾向にあり、平成24年以降は13.5万人前後で推移していましたが、令和2年は127,562人となり、昭和42年以降最小の転出者数となっています。

転入超過数は、東日本大震災のあった平成23年は一時転出超過となりましたが、24年以降は転入超過が続いています。令和2年の転入超過数は14,489人となり、前年に引き続き1万人を超えています。

[図1-5、表1-3、統計表第3表]

図1-5 社会動態における転入・転出・市内移動の推移（昭和45年中～令和2年中）

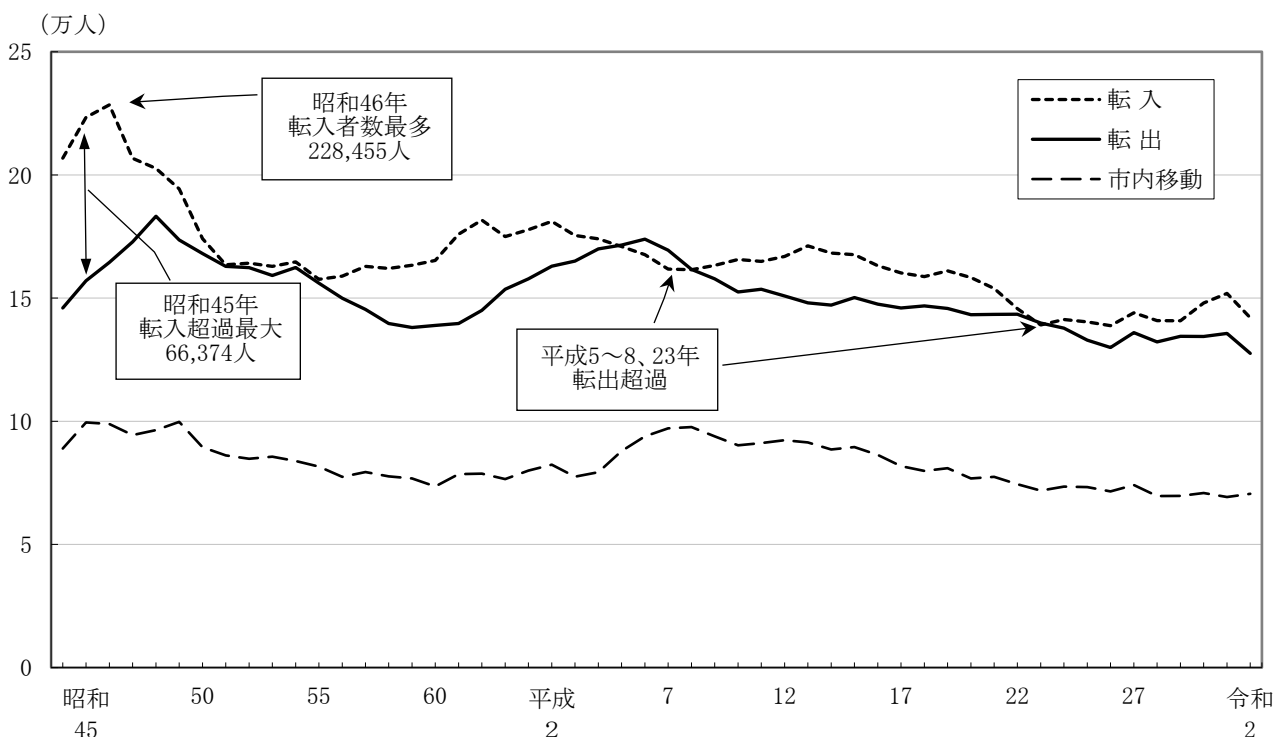


表 1-3 社会移動の推移 (昭和 22 年中～令和 2 年中)

年 中	社 会 移 動 数					移 動 率 (%)				
	移動総数	市 外 移 動			市内移動	移動率	市 外 移 動			市内移動率
		転入	転出	転入超過数			転入率	転出率	転入超過率	
昭和22	154,749	97,015	57,734	39,281	-	20.06	12.58	7.49	5.09	...
23	207,875	117,218	90,657	26,561	-	25.12	14.16	10.95	3.21	...
24	269,824	107,732	81,519	26,213	80,573	30.79	12.30	9.30	2.99	9.20
25	271,813	106,592	75,634	30,958	89,587	29.48	11.56	8.20	3.36	9.72
26	279,343	110,147	78,469	31,678	90,727	28.94	11.41	8.13	3.28	9.40
27	255,269	94,168	72,688	21,480	88,413	25.20	9.30	7.17	2.12	8.73
28	224,745	93,917	66,429	27,488	64,399	21.42	8.95	6.33	2.62	6.14
29	228,379	91,007	72,705	18,302	64,667	20.96	8.35	6.67	1.68	5.93
30	213,007	82,876	68,915	13,961	61,216	18.99	7.39	6.14	1.24	5.46
31	201,676	80,937	61,617	19,320	59,122	17.52	7.03	5.35	1.68	5.14
32	210,490	89,229	61,632	27,597	59,629	17.81	7.55	5.21	2.33	5.04
33	210,450	92,278	63,712	28,566	54,460	17.22	7.55	5.21	2.34	4.46
34	214,194	96,726	64,955	31,771	52,513	16.93	7.64	5.13	2.51	4.15
35	219,353	104,337	64,993	39,344	50,023	16.71	7.95	4.95	3.00	3.81
36	239,402	117,551	69,516	48,035	52,335	17.25	8.47	5.01	3.46	3.77
37	281,003	137,482	80,222	57,260	63,299	19.32	9.45	5.52	3.94	4.35
38	295,605	142,348	89,469	52,879	63,788	19.29	9.29	5.84	3.45	4.16
39	335,933	163,566	102,111	61,455	70,256	20.89	10.17	6.35	3.82	4.37
40	350,353	163,100	112,605	50,495	74,648	20.67	9.62	6.64	2.98	4.40
41	359,276	163,137	117,746	45,391	78,393	19.89	9.03	6.52	2.51	4.34
42	372,241	176,017	120,813	55,204	75,411	19.84	9.38	6.44	2.94	4.02
43	416,800	198,484	133,246	65,238	85,070	21.20	10.09	6.78	3.32	4.33
44	441,717	206,825	145,981	60,844	88,911	21.36	10.00	7.06	2.94	4.30
45	479,943	223,393	157,019	66,374	99,531	22.14	10.31	7.24	3.06	4.59
46	491,843	228,455	164,481	63,974	98,907	21.74	10.10	7.27	2.83	4.37
47	473,968	206,752	172,834	33,918	94,382	20.01	8.73	7.30	1.43	3.99
48	482,268	202,635	183,235	19,400	96,398	19.70	8.28	7.48	0.79	3.94
49	467,680	194,347	173,581	20,766	99,752	18.61	7.73	6.91	0.83	3.97
50	431,695	174,150	168,068	6,082	89,477	16.75	6.76	6.52	0.24	3.47
51	412,543	163,519	162,907	612	86,117	15.69	6.22	6.20	0.02	3.27
52	411,369	164,186	162,386	1,800	84,797	15.41	6.15	6.08	0.07	3.18
53	407,700	162,893	159,161	3,732	85,646	15.07	6.02	5.88	0.14	3.17
54	410,976	164,686	162,397	2,289	83,893	14.99	6.01	5.92	0.08	3.06
55	395,284	157,616	156,070	1,546	81,598	14.27	5.69	5.63	0.06	2.94
56	386,286	158,942	149,921	9,021	77,423	13.90	5.72	5.39	0.32	2.79
57	387,663	162,855	145,411	17,444	79,397	13.77	5.79	5.17	0.62	2.82
58	379,342	162,049	139,659	22,390	77,634	13.28	5.67	4.89	0.78	2.72
59	378,216	163,354	138,057	25,297	76,805	13.02	5.62	4.75	0.87	2.64
60	377,760	165,318	138,923	26,395	73,519	12.79	5.60	4.70	0.89	2.49
61	394,164	175,943	139,712	36,231	78,509	13.13	5.86	4.65	1.21	2.61
62	405,426	181,661	145,034	36,627	78,731	13.25	5.94	4.74	1.20	2.57
63	405,032	174,968	153,560	21,408	76,504	12.99	5.61	4.92	0.69	2.45
平成元	415,537	177,756	157,841	19,915	79,940	13.15	5.62	4.99	0.63	2.53
2	426,470	181,160	162,949	18,211	82,361	13.33	5.66	5.09	0.57	2.57
3	417,946	175,427	165,019	10,408	77,500	12.96	5.44	5.12	0.32	2.40
4	423,305	174,042	169,942	4,100	79,321	13.00	5.35	5.22	0.13	2.44
5	430,353	170,920	171,532	△ 612	87,901	13.13	5.22	5.24	△ 0.02	2.68
6	435,396	167,606	173,949	△ 6,343	93,841	13.23	5.09	5.28	△ 0.19	2.85
7	428,411	161,795	169,462	△ 7,667	97,154	12.97	4.90	5.13	△ 0.23	2.94
8	420,775	161,504	161,622	△ 118	97,649	12.72	4.88	4.88	△ 0.00	2.95

表 1-3 社会移動の推移（昭和 22 年中～令和 2 年中）（続）

年 中	社 会 移 動 数					移 動 率 (%)				
	移動総数	市 外 移 動			市内移動	移動率	市 外 移 動			市内移動率
		転入	転出	転入超過数			転入率	転出率	転入超過率	
平成 9	414,952	163,280	157,828	5,452	93,844	12.48	4.91	4.75	0.16	2.82
10	408,378	165,655	152,481	13,174	90,242	12.21	4.95	4.56	0.39	2.70
11	409,710	164,918	153,616	11,302	91,176	12.15	4.89	4.55	0.34	2.70
12	410,125	166,939	150,866	16,073	92,320	12.07	4.91	4.44	0.47	2.72
13	410,694	171,197	148,076	23,121	91,421	11.96	4.99	4.31	0.67	2.66
14	403,992	168,252	147,176	21,076	88,564	11.65	4.85	4.24	0.61	2.55
15	407,330	167,648	150,193	17,455	89,489	11.63	4.79	4.29	0.50	2.55
16	396,962	163,112	147,542	15,570	86,308	11.24	4.62	4.18	0.44	2.44
17	388,030	160,213	146,020	14,193	81,797	10.90	4.50	4.10	0.40	2.30
18	385,426	158,738	146,852	11,886	79,836	10.75	4.43	4.10	0.33	2.23
19	387,783	161,065	145,772	15,293	80,946	10.75	4.47	4.04	0.42	2.24
20	378,353	158,311	143,248	15,063	76,794	10.42	4.36	3.94	0.41	2.11
21	374,733	153,945	143,369	10,576	77,419	10.25	4.21	3.92	0.29	2.12
22	363,577	145,701	143,460	2,241	74,416	9.90	3.97	3.91	0.06	2.03
23	350,867	139,112	139,905	△ 793	71,850	9.51	3.77	3.79	△ 0.02	1.95
24	352,552	141,289	137,784	3,505	73,479	9.55	3.83	3.73	0.09	1.99
25	346,578	140,356	132,953	7,403	73,269	9.37	3.80	3.60	0.20	1.98
26	340,292	138,809	129,947	8,862	71,536	9.19	3.75	3.51	0.24	1.93
27	354,131	144,035	135,954	8,081	74,142	9.54	3.88	3.66	0.22	2.00
28	342,680	140,829	132,234	8,595	69,617	9.20	3.78	3.55	0.23	1.87
29	344,970	140,759	134,518	6,241	69,693	9.25	3.77	3.61	0.17	1.87
30	353,238	147,977	134,397	13,580	70,864	9.46	3.96	3.60	0.36	1.90
令和元	356,825	151,930	135,653	16,277	69,242	9.54	4.06	3.63	0.44	1.85
2	340,186	142,051	127,562	14,489	70,573	9.07	3.79	3.40	0.39	1.88

注 1) 市内移動は転入の人数である。また、移動率の算出に用いた人口は各年 1 月 1 日現在人口である。

注 2) 平成 24 年中、25 年中、26 年中の社会移動数の内訳について、国外から転入した外国人の人数を「市外移動の転入」に移行して修正している。

(2) 市外移動

・東京都区部、川崎市に対して転入超過に転じる

令和2年中に移動した人の数は転入142,051人、転出127,562人で、前年に比べそれぞれ9,879人、8,091人の減少となっています。転入から転出を引いた転入超過数は14,489人で、前年(16,277人)に比べ1,788人少なくなっています。

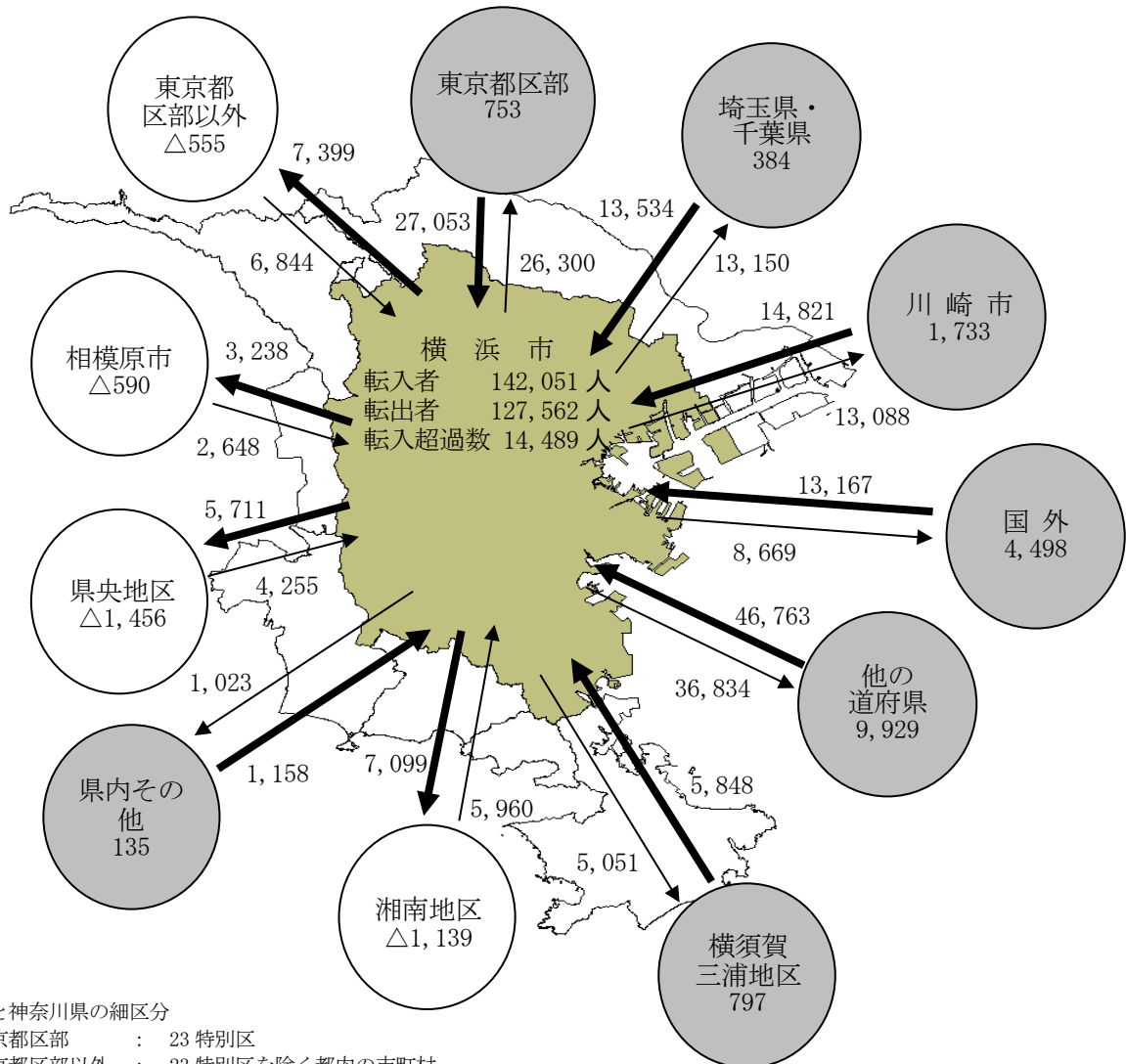
市外移動を移動前・移動後の住所地別にみると、都道府県別では転入・転出ともに、神奈川県(横浜市を除く)との移動が最も多く、次いで、東京都、千葉県、埼玉県の順になっています。これら東京圏内の移動だけで転入者の57.8%(82,121人)、転出者の64.3%(82,059人)を占めています。

次に転入超過数(14,489人)を地域別にみると、東京圏内では、川崎市(1,733人)、横須賀三浦地区(797人)、東京都区部(753人)、埼玉県・千葉県(384人)に対して転入超過となっており、東京都区部と川崎市に対しては前年の転出超過から転入超過に転じています。一方、県央地区(マイナス1,456人)、湘南地区(マイナス1,139人)、東京都区部以外(マイナス555人)などに対しては、前年に引き続き転出超過となっています。

また、東京圏以外の道府県との移動は9,929人の転入超過ですが、前年と比べると3,198人減少しています。同様に、国外との移動も4,498人の転入超過ですが、前年比では4,037人減少しています。

[図1-6、図1-7、図1-8、表1-4、表1-5、統計表第14表、第15表]

図1-6 地域別にみた転入・転出者数(令和2年中)



東京都と神奈川県の細区分

- 東京都区部 : 23 特別区
- 東京都区部以外 : 23 特別区を除く都内の市町村
- 川崎市 : 川崎市(川崎区、幸区、中原区、高津区、宮前区、多摩区、麻生区)
- 相模原市 : 相模原市(緑区、中央区、南区)
- 横須賀三浦地区 : 横須賀市、鎌倉市、逗子市、三浦市、三浦郡(葉山町)
- 県央地区 : 厚木市、大和市、海老名市、座間市、綾瀬市、愛甲郡(愛川町、清川村)
- 湘南地区 : 平塚市、藤沢市、茅ヶ崎市、秦野市、伊勢原市、高座郡(寒川町)中郡(大磯町、二宮町)
- 県内その他 : 小田原市、南足柄市、足柄上郡(中井町、大井町、松田町、山北町、開成町)、足柄下郡(箱根町、真鶴町、湯河原町)



表 1-4 地域別の転入超過数（令和元年・2年）

地域	転入超過数			転 入			転 出		
	令和2年	令和元年	令和元年 ～2年の 増減数	令和2年	令和元年	令和元年 ～2年の 増減数	令和2年	令和元年	令和元年 ～2年の 増減数
総数	14,489	16,277	△ 1,788	142,051	151,930	△ 9,879	127,562	135,653	△ 8,091
神奈川県内	△ 520	△ 1,969	1,449	34,690	34,249	441	35,210	36,218	△ 1,008
川崎市	1,733	△ 155	1,888	14,821	14,084	737	13,088	14,239	△ 1,151
相模原市	△ 590	△ 244	△ 346	2,648	2,762	△ 114	3,238	3,006	232
横須賀三浦地区	797	892	△ 95	5,848	5,963	△ 115	5,051	5,071	△ 20
県央地区	△ 1,456	△ 1,571	115	4,255	4,485	△ 230	5,711	6,056	△ 345
湘南地区	△ 1,139	△ 956	△ 183	5,960	5,888	72	7,099	6,844	255
その他	135	65	70	1,158	1,067	91	1,023	1,002	21
神奈川県外の県	10,511	9,711	800	94,194	95,800	△ 1,606	83,683	86,089	△ 2,406
東京都	198	△ 4,108	4,306	33,897	31,531	2,366	33,699	35,639	△ 1,940
区部	753	△ 3,340	4,093	27,053	24,533	2,520	26,300	27,873	△ 1,573
区部以外	△ 555	△ 768	213	6,844	6,998	△ 154	7,399	7,766	△ 367
埼玉県・千葉県	384	692	△ 308	13,534	13,985	△ 451	13,150	13,293	△ 143
他の道府県	9,929	13,127	△ 3,198	46,763	50,284	△ 3,521	36,834	37,157	△ 323
国外	4,498	8,535	△ 4,037	13,167	21,881	△ 8,714	8,669	13,346	△ 4,677
(再掲)									
国内移動	9,991	7,742	2,249	128,884	130,049	△ 1,165	118,893	122,307	△ 3,414
東京圏	62	△ 5,385	5,447	82,121	79,765	2,356	82,059	85,150	△ 3,091

図 1-7 東京圏内の転入・転出超過数の推移（平成28年中～令和2年中）

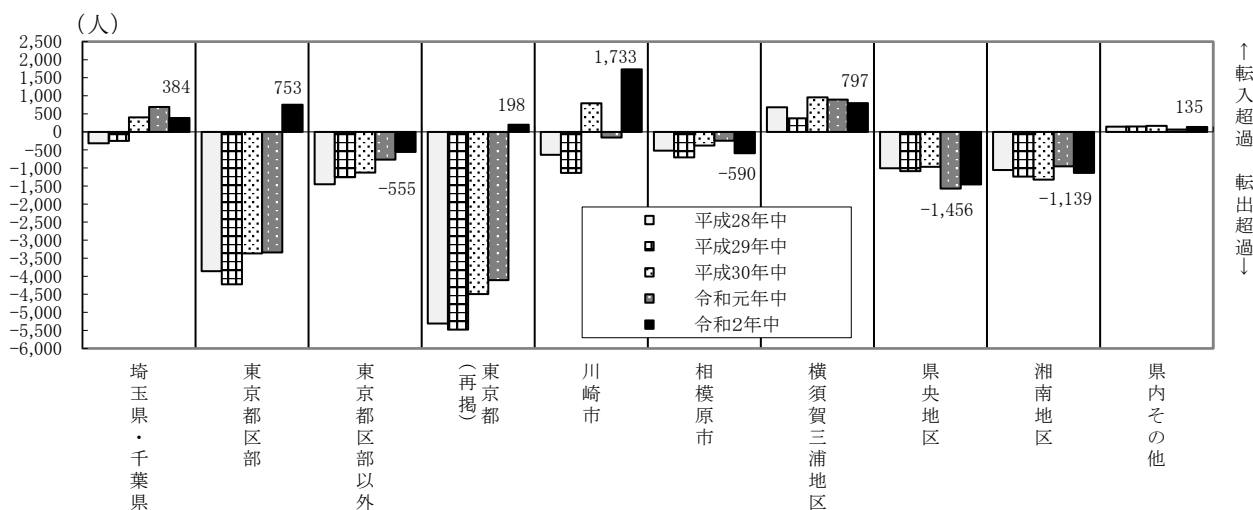


図 1-8 他の道府県・国外移動の転入・転出超過数の推移（平成28年中～令和2年中）

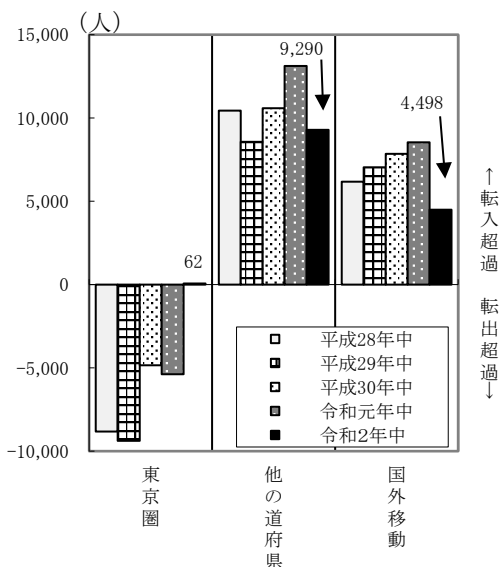


表 1-5 移動前・移動後の住所地別転入・転出者の順位（令和2年中）

近隣市区			近隣市区		
【転入】			【転入超過】		
1	川崎市	14,821	1	川崎市	1,733
2	大田区	4,950	2	大田区	1,279
3	横須賀市	3,433	3	横須賀市	1,003
4	世田谷区	3,243	4	世田谷区	127
5	藤沢市	2,873	5	板橋区	122
6	相模原市	2,648	6	厚木市	107
7	品川区	2,097	7	小田原市	104
8	大和市	1,681	8	港区	104
9	鎌倉市	1,515	9	目黒区	94
10	町田市	1,474	10	足立区	69
近隣市区			近隣市区		
【転出】			【転出超過】		
1	川崎市	13,088	1	大和市	1,018
2	大田区	3,671	2	藤沢市	741
3	藤沢市	3,614	3	町田市	609
4	相模原市	3,238	4	相模原市	590
5	世田谷区	3,116	5	海老名市	306
6	大和市	2,699	6	鎌倉市	270
7	横須賀市	2,430	7	茅ヶ崎市	213
8	品川区	2,271	8	品川区	174
9	町田市	2,083	9	台東区	168
10	鎌倉市	1,785	10	中央区	157

### (3) 市内移動

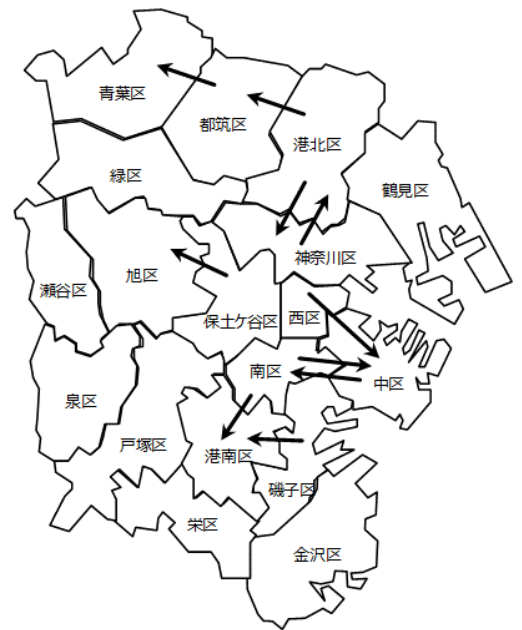
#### ・隣接区への移動が 54.8%

市内移動（区間移動）の70,573人を移動前・移動後の住所地別にみると、隣接区への移動が38,663人と全体の半数以上を占めています。行政区別に移動数をみると、図1-8の区間において移動数が多くなっています。

また、市内移動（区間移動）による転入超過数をみると、緑区（751人）、青葉区（573人）及び港南区（518人）が多くなっており、特に、図1-10の区間において差が大きくなっています。

〔図1-9、図1-10、表1-6、統計表第15表〕

図1-9 区間移動数（令和2年中）



転入者数(上位10区間)		
【転出側】	【転入側】	
神奈川県	⇒ 港北区	1,320
中区	⇒ 南区	1,265
港北区	⇒ 神奈川県	1,141
南区	⇒ 中区	1,102
港北区	⇒ 都筑区	982
都筑区	⇒ 青葉区	903
南区	⇒ 港南区	888
西区	⇒ 中区	824
磯子区	⇒ 港南区	810
保土ヶ谷区	⇒ 旭区	791

表1-6 移動前・移動後の住所地別市内（区間）移動者数・転入超過数（令和2年中）

移動前の住所地	総数	移動後の住所地								
		鶴見区	神奈川県	西区	中区	南区	港南区	保土ヶ谷区	旭区	
総数	70,573	3,384	5,694	3,354	5,228	5,560	4,640	4,772	4,191	
鶴見区	4,016	-	675	180	321	271	137	238	180	
神奈川県	6,757	675	-	518	596	411	261	682	363	
西区	3,980	165	496	-	824	457	158	596	200	
中区	4,937	261	454	531	-	1,265	271	245	150	
南区	5,922	228	361	371	1,102	-	888	435	190	
港南区	4,122	124	222	100	250	779	-	200	119	
保土ヶ谷区	4,655	175	478	472	286	414	181	-	791	
旭区	3,982	147	283	162	158	165	145	671	-	
磯子区	3,946	160	188	162	467	469	810	149	130	
金沢区	2,754	116	192	128	182	313	329	87	113	
港北区	6,345	624	1,141	256	269	230	200	308	295	
緑区	3,010	126	307	40	106	65	100	137	342	
青葉区	2,629	92	171	63	120	83	56	78	141	
都筑区	3,538	97	251	53	129	84	94	135	152	
戸塚区	4,065	216	227	150	183	251	455	422	192	
栄区	1,943	52	75	45	93	120	359	103	77	
泉区	2,223	66	85	62	71	105	150	134	258	
瀬谷区	1,749	60	88	61	71	78	46	152	498	

移動後の住所地	総数	移動前の住所地								
		鶴見区	神奈川県	西区	中区	南区	港南区	保土ヶ谷区	旭区	
鶴見区	632	-	-	15	60	43	13	63	33	
神奈川県	1,063	-	-	22	142	50	39	204	80	
西区	626	△ 15	△ 22	-	293	86	58	124	38	
中区	△ 291	△ 60	△ 142	△ 293	-	163	21	△ 41	△ 8	
南区	△ 362	△ 43	△ 50	△ 86	△ 163	-	109	21	△ 25	
港南区	△ 518	△ 13	△ 39	△ 58	△ 21	△ 109	-	19	△ 26	
保土ヶ谷区	△ 117	△ 63	△ 204	△ 124	41	△ 21	△ 19	-	120	
旭区	△ 209	△ 33	△ 80	△ 38	8	△ 25	26	△ 120	-	
磯子区	△ 241	△ 60	△ 61	△ 56	△ 167	△ 215	246	△ 21	44	
金沢区	385	△ 27	37	33	16	15	65	△ 1	34	
港北区	750	△ 41	△ 179	37	△ 3	△ 49	17	14	87	
緑区	△ 751	△ 54	△ 101	△ 34	42	△ 24	34	△ 27	△ 35	
青葉区	△ 573	△ 80	△ 47	7	23	△ 25	2	△ 12	△ 9	
都筑区	194	△ 79	△ 27	△ 54	36	△ 7	28	15	39	
戸塚区	△ 388	7	△ 44	24	8	△ 164	△ 51	△ 87	△ 84	
栄区	△ 197	△ 30	△ 63	1	△ 19	6	△ 6	37	20	
泉区	△ 414	△ 21	△ 19	-	△ 6	△ 45	△ 54	△ 34	△ 59	
瀬谷区	△ 313	△ 20	△ 22	△ 22	1	△ 41	△ 10	△ 37	△ 90	

注) 各区間の移動者数は、移動後の住所地からみた転入者数である。

図1-10 区間移動の転入超過数（令和2年中）

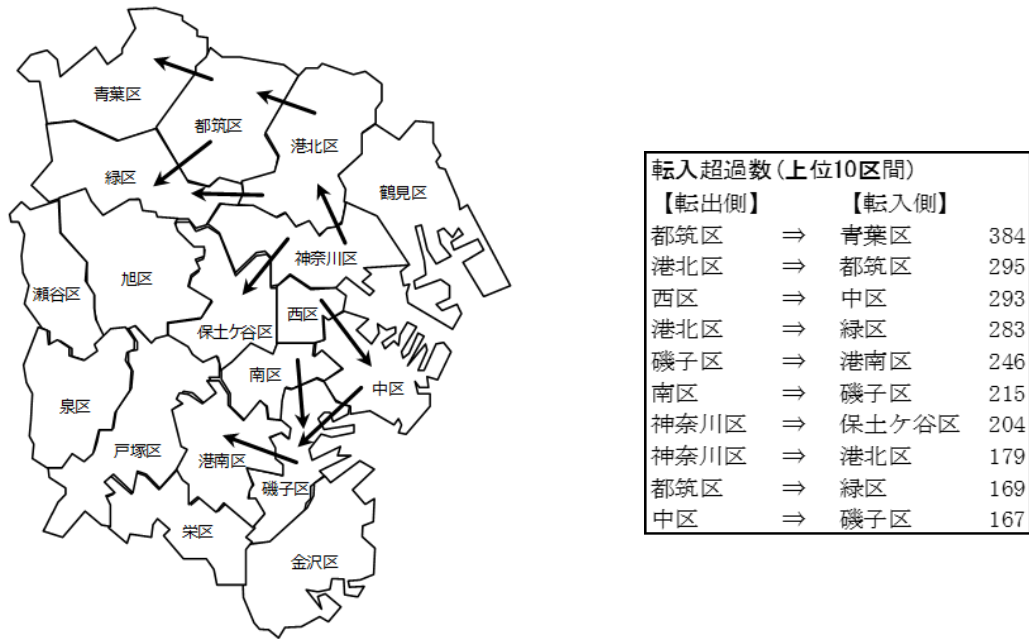


表1-6 移動前・移動後の住所地別市内(区間)・移動者数・転入超過数(令和2年中)

移動後の住所地											移動前の住所地
磯子区	金沢区	港北区	緑区	青葉区	都筑区	戸塚区	栄区	泉区	瀬谷区	鶴見区	
4,187	2,369	5,595	3,761	3,202	3,344	4,453	2,140	2,637	2,062	総数	
220	143	665	180	172	176	209	82	87	80	鶴見区	
249	155	1,320	408	218	278	271	138	104	110	神奈川区	
218	95	219	74	56	107	126	44	62	83	西区	
634	166	272	64	97	93	175	112	77	70	中区	
684	298	279	89	108	91	415	114	150	119	南区	
564	264	183	66	54	66	506	365	204	56	港南区	
170	88	294	164	90	120	509	66	168	189	保土ヶ谷区	
86	79	208	377	150	113	276	57	317	588	旭区	
-	474	188	67	42	65	168	267	100	40	磯子区	
536	-	146	51	59	66	172	178	51	35	金沢区	
214	143	-	655	424	982	258	90	131	125	港北区	
55	62	372	-	590	455	78	41	43	91	緑区	
63	36	304	715	-	519	79	33	34	42	青葉区	
59	52	687	624	903	-	77	43	50	48	都筑区	
148	95	225	74	77	83	-	387	765	115	戸塚区	
174	108	80	34	43	41	417	-	93	29	栄区	
67	64	80	51	50	42	609	87	-	242	泉区	
46	47	73	68	69	47	108	36	201	-	瀬谷区	
移動前の住所地											移動後の住所地
磯子区	金沢区	港北区	緑区	青葉区	都筑区	戸塚区	栄区	泉区	瀬谷区	鶴見区	
60	27	41	54	80	79	△ 7	30	21	20	鶴見区	
61	△ 37	179	101	47	27	44	63	19	22	神奈川区	
56	△ 33	△ 37	34	△ 7	54	△ 24	△ 1	-	22	西区	
167	△ 16	3	△ 42	△ 23	△ 36	△ 8	19	6	△ 1	中区	
215	△ 15	49	24	25	7	164	△ 6	45	41	南区	
△ 246	△ 65	△ 17	△ 34	△ 2	△ 28	51	6	54	10	港南区	
21	1	△ 14	27	12	△ 15	87	△ 37	34	37	保土ヶ谷区	
△ 44	△ 34	△ 87	35	9	△ 39	84	△ 20	59	90	旭区	
-	△ 62	△ 26	12	△ 21	6	20	93	33	△ 6	磯子区	
62	-	3	△ 11	23	14	77	70	△ 13	△ 12	金沢区	
26	△ 3	-	283	120	295	33	10	51	52	港北区	
△ 12	11	△ 283	-	△ 125	△ 169	4	7	△ 8	23	緑区	
21	△ 23	△ 120	125	-	△ 384	2	△ 10	△ 16	△ 27	青葉区	
△ 6	△ 14	△ 295	169	384	-	△ 6	2	8	1	都筑区	
△ 20	△ 77	△ 33	△ 4	△ 2	6	-	△ 30	156	7	戸塚区	
△ 93	△ 70	△ 10	△ 7	10	△ 2	30	-	6	△ 7	栄区	
△ 33	13	△ 51	8	16	△ 8	△ 156	△ 6	-	41	泉区	
6	12	△ 52	△ 23	27	△ 1	△ 7	7	△ 41	-	瀬谷区	

(4) 年齢別、男女別社会移動

・移動が多い20～30歳代

社会移動数を年齢別にみると、市外からの転入では25～29歳が31,507人（転入者の22.2%）と最も多く、次いで20～24歳が26,987人（同19.0%）、30～34歳が20,396人（同14.4%）、35～39歳が12,886人（同9.1%）となっており、20～30歳代で全体の64.6%を占めています。

また、市外への転出及び市内移動についてもほぼ同じ傾向で、20～30歳代の社会移動が多くなっています。

平成22年中、27年中及び令和2年中の年齢別転入超過数をみると、各年ともに20～24歳が最も高く、以降60～64歳まで減少傾向となっています。令和2年中では、54歳までのすべての年齢区分で転入超過となっています。

男女別では、市外移動、市内移動ともに男性の移動割合が高くなっています。

[表1-7、図1-11、図1-12、図1-13]

表1-7 年齢、男女別社会移動数（令和2年中）

男女、年齢	社会移動数						割合(%)			
	総移動数	市外移動			市内移動	総移動数	市外移動		市内移動	
		転入	転出	転入超過数			転入	転出		
総数	340,186	142,051	127,562	14,489	70,573	100.0	100.0	100.0	100.0	
0～14歳	31,807	12,521	12,092	429	7,194	9.3	8.8	9.5	10.2	
15～19歳	9,464	4,747	2,786	1,961	1,931	2.8	3.3	2.2	2.7	
20～24歳	55,405	26,987	20,564	6,423	7,854	16.3	19.0	16.1	11.1	
25～29歳	73,913	31,507	28,826	2,681	13,580	21.7	22.2	22.6	19.2	
30～34歳	49,834	20,396	18,936	1,460	10,502	14.6	14.4	14.8	14.9	
35～39歳	32,158	12,886	12,179	707	7,093	9.5	9.1	9.5	10.1	
40～44歳	21,105	8,583	7,748	835	4,774	6.2	6.0	6.1	6.8	
45～49歳	16,939	6,692	6,373	319	3,874	5.0	4.7	5.0	5.5	
50～54歳	13,589	5,397	5,077	320	3,115	4.0	3.8	4.0	4.4	
55～59歳	9,919	3,741	3,787	△ 46	2,391	2.9	2.6	3.0	3.4	
60～64歳	6,746	2,362	2,698	△ 336	1,686	2.0	1.7	2.1	2.4	
65歳以上	19,307	6,232	6,496	△ 264	6,579	5.7	4.4	5.1	9.3	
男	181,860	76,766	69,265	7,501	35,829	53.5	54.0	54.3	50.8	
0～14歳	16,143	6,444	6,125	319	3,574	4.7	4.5	4.8	5.1	
15～19歳	5,079	2,527	1,599	928	953	1.5	1.8	1.3	1.4	
20～24歳	28,713	14,063	10,964	3,099	3,686	8.4	9.9	8.6	5.2	
25～29歳	38,960	16,977	15,293	1,684	6,690	11.5	12.0	12.0	9.5	
30～34歳	26,782	10,976	10,263	713	5,543	7.9	7.7	8.0	7.9	
35～39歳	17,913	7,276	6,748	528	3,889	5.3	5.1	5.3	5.5	
40～44歳	12,113	4,958	4,455	503	2,700	3.6	3.5	3.5	3.8	
45～49歳	9,777	3,893	3,788	105	2,096	2.9	2.7	3.0	3.0	
50～54歳	7,933	3,204	3,088	116	1,641	2.3	2.3	2.4	2.3	
55～59歳	5,946	2,327	2,298	29	1,321	1.7	1.6	1.8	1.9	
60～64歳	4,011	1,461	1,597	△ 136	953	1.2	1.0	1.3	1.4	
65歳以上	8,490	2,660	3,047	△ 387	2,783	2.5	1.9	2.4	3.9	
女	158,326	65,285	58,297	6,988	34,744	46.5	46.0	45.7	49.2	
0～14歳	15,664	6,077	5,967	110	3,620	4.6	4.3	4.7	5.1	
15～19歳	4,385	2,220	1,187	1,033	978	1.3	1.6	0.9	1.4	
20～24歳	26,692	12,924	9,600	3,324	4,168	7.8	9.1	7.5	5.9	
25～29歳	34,953	14,530	13,533	997	6,890	10.3	10.2	10.6	9.8	
30～34歳	23,052	9,420	8,673	747	4,959	6.8	6.6	6.8	7.0	
35～39歳	14,245	5,610	5,431	179	3,204	4.2	3.9	4.3	4.5	
40～44歳	8,992	3,625	3,293	332	2,074	2.6	2.6	2.6	2.9	
45～49歳	7,162	2,799	2,585	214	1,778	2.1	2.0	2.0	2.5	
50～54歳	5,656	2,193	1,989	204	1,474	1.7	1.5	1.6	2.1	
55～59歳	3,973	1,414	1,489	△ 75	1,070	1.2	1.0	1.2	1.5	
60～64歳	2,735	901	1,101	△ 200	733	0.8	0.6	0.9	1.0	
65歳以上	10,817	3,572	3,449	123	3,796	3.2	2.5	2.7	5.4	

図 1-11 年齢別社会移動数（令和2年中）

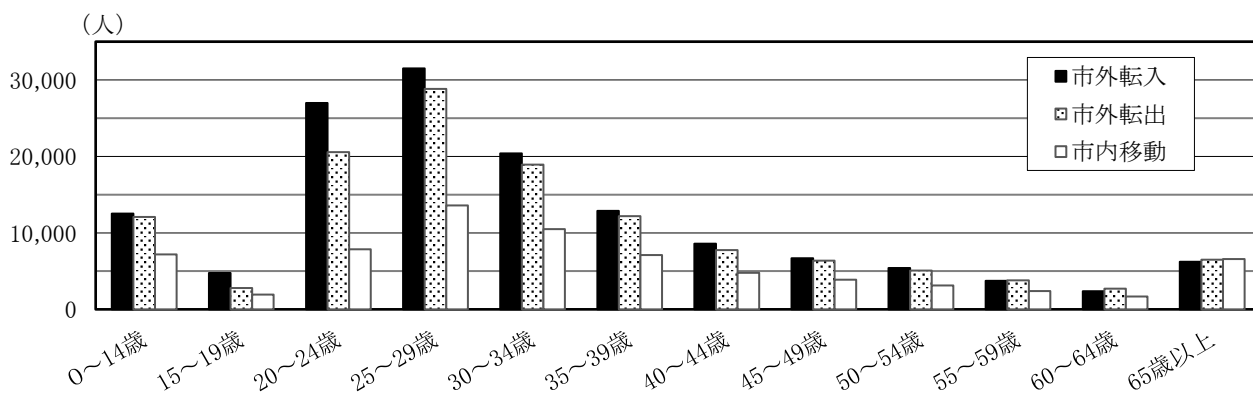


図 1-12 年齢別転入超過数（平成22年中、27年中、令和2年中）

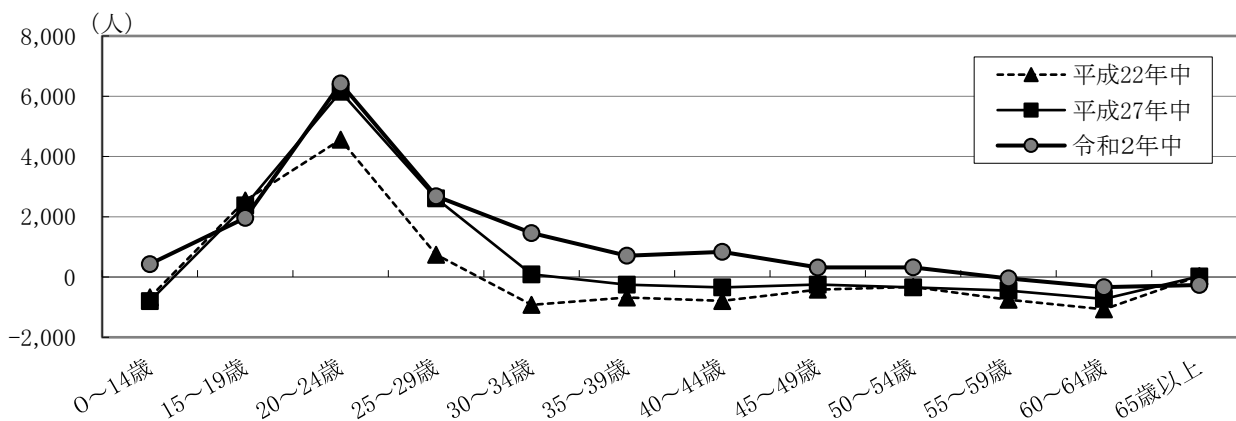
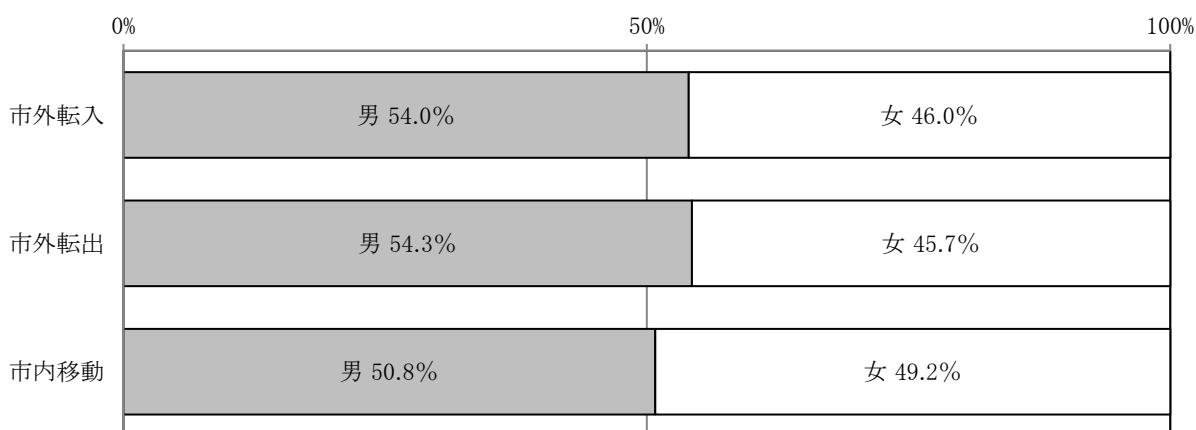


図 1-13 社会移動数の男女別割合（令和2年中）



### 3 自然動態

#### ・自然増加数の減少数が拡大

自然動態をみると、出生は25,720人（前年比674人減）、死亡は33,923人（同329人増）で、自然増加数はマイナス8,203人（同1,003人減）となっています。自然増加数がマイナスとなるのは平成28年から5年連続で、年々減少数が拡大しています。

自然動態の推移を人口1,000人当たりの比率で見ると、出生率は終戦直後の第1次ベビーブーム後の急激な低下から昭和30年代後半になると上昇に転じ、第2次ベビーブームの昭和47年には22.62まで上昇しました。その後の出生率は緩やかな低下傾向にあり、平成13年以降は1桁となり、令和2年は6.86に低下しています。

一方、死亡率は昭和50年代から緩やかな上昇傾向にあり、令和2年は前年の8.98より0.07ポイント高い9.05となっています。

平成28年から死亡率が出生率を上回り、令和2年の自然増加率はマイナス2.19で、昭和22年以降で最低となっています。

〔図1-14、表1-8、統計表第3表〕

図1-14 出生率、死亡率、自然増加率の推移（昭和40年中～令和2年中）

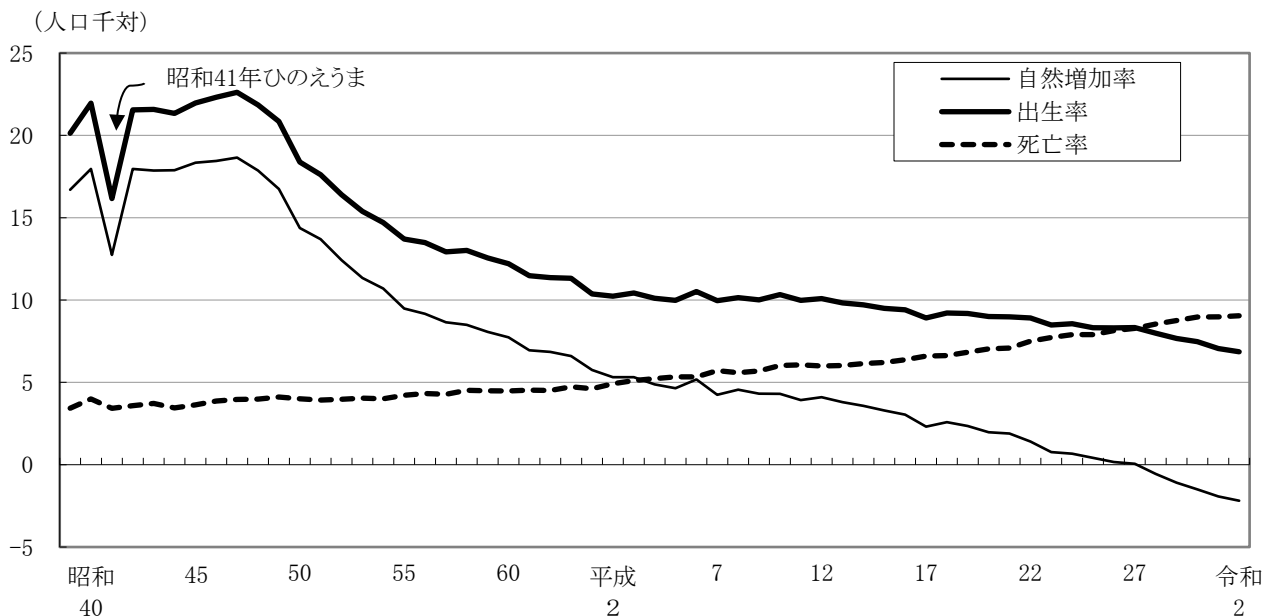


表1-8 自然動態の推移（昭和22年中～令和2年中）

年 中	自 然 動 態			比 率 (人口千対)		
	自然増加数	出生	死亡	自然増加率	出生率	死亡率
昭和22	17,031	27,529	10,498	22.08	35.69	13.61
23	18,136	26,058	7,922	21.91	31.49	9.57
24	19,417	27,116	7,699	22.16	30.95	8.79
25	16,980	24,063	7,083	18.41	26.09	7.68
26	15,253	22,008	6,755	15.80	22.80	7.00
27	14,414	20,400	5,986	14.23	20.14	5.91
28	13,379	19,922	6,543	12.75	18.99	6.24
29	13,119	19,537	6,418	12.04	17.93	5.89
30	12,706	19,118	6,412	11.33	17.05	5.72
31	12,641	18,717	6,076	10.98	16.26	5.28
32	13,025	19,736	6,711	11.02	16.70	5.68
33	14,936	21,303	6,367	12.22	17.43	5.21
34	16,094	22,220	6,126	12.72	17.56	4.84
35	17,272	23,272	6,000	13.16	17.73	4.57
36	19,306	24,710	5,404	13.91	17.80	3.89
37	20,973	26,647	5,674	14.42	18.32	3.90

表1-8 自然動態の推移（昭和22年中～令和2年中）（続）

年 中	自 然 動 態			比 率（人口千対）		
	自然増加数	出 生	死 亡	自然増加率	出 生 率	死 亡 率
昭和38	23,080	28,617	5,537	15.06	18.68	3.61
39	26,857	32,374	5,517	16.70	20.13	3.43
40	30,444	37,213	6,769	17.96	21.95	3.99
41	23,012	29,197	6,185	12.74	16.16	3.42
42	33,704	40,433	6,729	17.96	21.55	3.59
43	35,124	42,433	7,309	17.86	21.58	3.72
44	36,980	44,114	7,134	17.88	21.33	3.45
45	39,755	47,622	7,867	18.34	21.97	3.63
46	41,749	50,490	8,741	18.45	22.31	3.86
47	44,176	53,562	9,386	18.65	22.62	3.96
48	43,745	53,504	9,759	17.87	21.85	3.99
49	42,072	52,394	10,322	16.74	20.85	4.11
50	37,045	47,353	10,308	14.38	18.38	4.00
51	36,003	46,322	10,319	13.69	17.62	3.92
52	33,151	43,758	10,607	12.42	16.40	3.97
53	30,695	41,625	10,930	11.35	15.39	4.04
54	29,323	40,306	10,983	10.70	14.71	4.01
55	26,294	37,977	11,683	9.49	13.71	4.22
56	25,470	37,493	12,023	9.16	13.49	4.33
57	24,339	36,381	12,042	8.65	12.93	4.28
58	24,264	37,179	12,915	8.49	13.01	4.52
59	23,433	36,466	13,033	8.07	12.56	4.49
60	22,838	36,063	13,225	7.73	12.21	4.48
61	20,865	34,461	13,596	6.95	11.48	4.53
62	20,971	34,773	13,802	6.85	11.36	4.51
63	20,567	35,321	14,754	6.60	11.33	4.73
平成元	18,178	32,774	14,596	5.75	10.37	4.62
2	17,018	32,746	15,728	5.32	10.24	4.92
3	17,161	33,651	16,490	5.32	10.43	5.11
4	15,883	32,896	17,013	4.88	10.10	5.23
5	15,227	32,692	17,465	4.65	9.98	5.33
6	17,060	34,617	17,557	5.18	10.52	5.33
7	14,036	32,899	18,863	4.25	9.96	5.71
8	15,080	33,567	18,487	4.56	10.14	5.59
9	14,350	33,273	18,923	4.32	10.01	5.69
10	14,392	34,547	20,155	4.30	10.33	6.03
11	13,232	33,676	20,444	3.92	9.98	6.06
12	13,932	34,295	20,363	4.10	10.09	5.99
13	13,029	33,722	20,693	3.80	9.82	6.03
14	12,406	33,699	21,293	3.58	9.71	6.14
15	11,523	33,271	21,748	3.29	9.50	6.21
16	10,727	33,238	22,511	3.04	9.41	6.37
17	8,244	31,722	23,478	2.32	8.91	6.60
18	9,246	33,023	23,777	2.58	9.21	6.63
19	8,488	33,122	24,634	2.35	9.18	6.83
20	7,142	32,694	25,552	1.97	9.00	7.04
21	6,922	32,816	25,894	1.89	8.98	7.09
22	5,174	32,747	27,573	1.41	8.92	7.51
23	2,808	31,296	28,488	0.76	8.48	7.72
24	2,460	31,623	29,163	0.67	8.57	7.90
25	1,535	30,753	29,218	0.42	8.32	7.90
26	613	30,780	30,167	0.17	8.31	8.15
27	195	30,928	30,733	0.05	8.33	8.28
28	△ 2,084	29,749	31,833	△ 0.56	7.99	8.55
29	△ 4,073	28,611	32,684	△ 1.09	7.67	8.76
30	△ 5,596	27,891	33,487	△ 1.50	7.47	8.97
令和元	△ 7,200	26,394	33,594	△ 1.92	7.06	8.98
2	△ 8,203	25,720	33,923	△ 2.19	6.86	9.05

注) 比率に用いた人口については、各年1月1日現在人口である。

#### 4 行政区の人口動態

##### ・社会増加率が突出した中区、自然増加率が高い港北区

令和2年中の各区の人口動態を社会動態と自然動態に区分してみると、社会増加数がプラスとなったのは港北区(2,046人)、中区(1,895人)、青葉区(1,411人)など17区となっています。

また、自然増加数がプラスとなったのは港北区(712人)と都筑区(254人)の2区となっています。

社会増加率及び自然増加率<sup>(注)</sup>で見ると、社会増加率は中区が最も高く、自然増加率は港北区が最も高くなっています。

次に、市外転入・転出者数を移動前・移動後の住所地別にみると、東京圏内の地域では東京都区部が多くなっています。さらに、東京圏内の地域との移動を行政区別にみると、川崎市との移動では鶴見区、港北区、青葉区、横須賀三浦地区との移動では金沢区、県央地区との移動では瀬谷区、旭区、湘南地区との移動では戸塚区などが多くなっています。

[図1-15、表1-9、表1-10、統計表第5表、第14表、第15表]

(注) 社会増加率 = 社会増加数 ÷ 令和2年1月1日現在総人口 × 100

自然増加率 = 自然増加数 ÷ 令和2年1月1日現在総人口 × 100

表1-9 行政区別の人口動態 (令和2年中)

行政区	人口増加数	社会動態						自然動態		
		社会増加数	市外移動		市内(区間)移動		その他増減	自然増加数	出生	死亡
			転入	転出	転入	転出				
横浜市	5,278	13,481	142,051	127,562	70,573	70,532	△ 1,049	△ 8,203	25,720	33,923
鶴見区	237	469	13,921	12,455	3,384	4,015	△ 366	△ 232	2,198	2,430
神奈川区	886	982	11,856	9,745	5,694	6,754	△ 69	△ 96	1,874	1,970
西区	164	236	6,109	5,031	3,354	3,980	△ 216	△ 72	792	864
中区	1,096	1,895	9,238	6,928	5,228	4,928	△ 715	△ 799	800	1,599
南区	△ 189	873	7,664	6,182	5,560	5,919	△ 250	△ 1,062	1,153	2,215
港南区	△ 120	699	5,165	5,107	4,640	4,121	122	△ 819	1,349	2,168
保土ヶ谷区	△ 13	881	7,039	6,165	4,772	4,651	△ 114	△ 894	1,243	2,137
旭区	△ 884	350	5,501	5,431	4,191	3,982	71	△ 1,234	1,512	2,746
磯子区	△ 132	512	5,112	4,769	4,187	3,943	△ 75	△ 644	1,071	1,715
金沢区	△ 892	△ 10	5,836	5,517	2,369	2,754	56	△ 882	1,088	1,970
港北区	2,758	2,046	18,460	15,717	5,595	6,342	50	712	3,204	2,492
緑区	570	772	5,823	5,889	3,761	3,009	86	△ 202	1,326	1,528
青葉区	1,254	1,411	13,790	13,169	3,202	2,627	215	△ 157	2,034	2,191
都筑区	738	484	8,012	7,413	3,344	3,537	78	254	1,547	1,293
戸塚区	584	1,005	8,384	7,733	4,453	4,058	△ 41	△ 421	2,043	2,464
栄区	△ 271	257	3,550	3,540	2,140	1,940	47	△ 528	722	1,250
泉区	△ 112	478	3,620	3,573	2,637	2,223	17	△ 590	992	1,582
瀬谷区	△ 396	141	2,971	3,198	2,062	1,749	55	△ 537	772	1,309

図1-15 行政区別の社会増加率及び自然増加率の分布 (令和2年中)

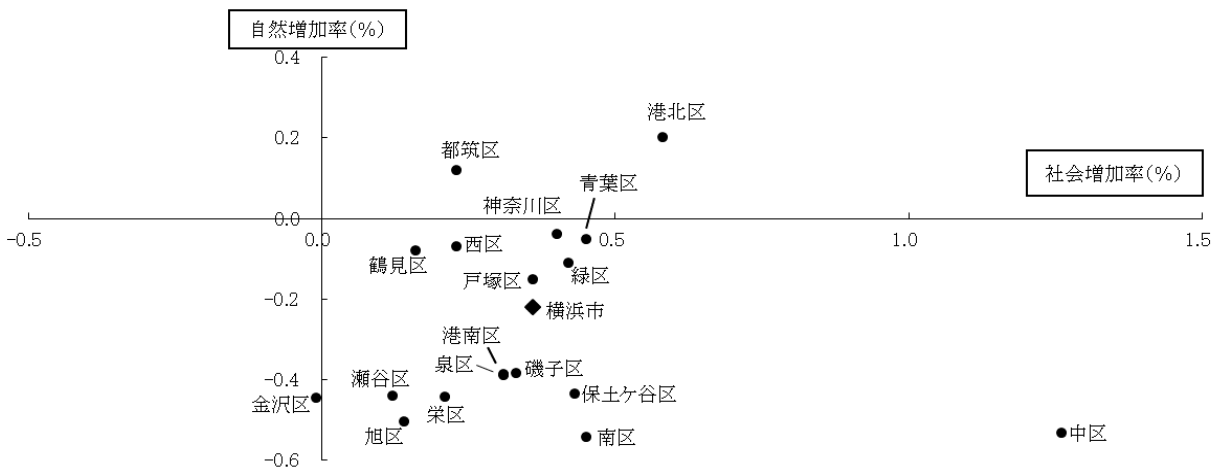




表 1-10 行政区別の市外転入・転出数（令和 2 年中）

行政区	総数	東京圏内の地域									東京圏外		
		川崎市	相模原市	横須賀 三浦 地区	県央 地区	湘南 地区	県内 その他	東京都 区部	東京都 区部 以外	埼玉県 千葉県	他の <sup>1)</sup> 道府県	国外	
転 入	横浜市	142,051	14,821	2,648	5,848	4,255	5,960	1,158	27,053	6,844	13,534	46,763	13,167
	鶴見区	13,921	2,448	147	257	213	282	77	2,862	559	1,397	4,212	1,467
	神奈川区	11,856	1,017	259	358	246	389	93	2,584	541	1,179	4,454	736
	西区	6,109	441	68	214	176	308	45	1,368	290	602	1,979	618
	中区	9,238	630	124	306	174	304	60	2,248	366	900	2,771	1,355
	南区	7,664	535	120	460	191	317	70	1,339	362	796	2,679	795
	港南区	5,165	365	72	509	137	332	60	794	249	470	1,768	409
	保土ヶ谷区	7,039	495	113	228	315	376	76	1,233	331	714	2,615	543
	旭区	5,501	463	153	136	468	330	71	822	288	558	1,711	501
	磯子区	5,112	329	83	376	111	199	72	784	219	515	1,657	767
	金沢区	5,836	270	76	1,118	112	201	27	752	190	558	2,087	445
	港北区	18,460	2,522	293	309	288	523	112	4,510	998	1,741	5,938	1,226
	緑区	5,823	612	322	68	267	128	43	893	486	570	1,886	548
	青葉区	13,790	2,317	291	118	335	229	53	2,943	816	976	4,247	1,465
	都筑区	8,012	952	124	122	135	194	30	1,301	356	737	3,201	860
	戸塚区	8,384	677	117	527	265	814	135	1,339	355	837	2,653	665
	栄区	3,550	215	73	530	100	391	56	446	130	319	1,048	242
泉区	3,620	250	92	144	245	436	48	482	145	362	1,085	331	
瀬谷区	2,971	283	121	68	477	207	30	353	163	303	772	194	
転 出	横浜市	127,562	13,088	3,238	5,051	5,711	7,099	1,023	26,300	7,399	13,150	36,834	8,669
	鶴見区	12,455	2,482	195	271	290	352	50	2,656	606	1,510	3,282	761
	神奈川区	9,745	917	227	303	260	445	76	2,325	484	1,080	3,032	596
	西区	5,031	404	90	154	150	241	37	1,291	193	531	1,431	509
	中区	6,928	497	108	280	177	333	61	1,615	274	729	1,912	942
	南区	6,182	479	115	290	198	364	51	1,275	315	760	1,788	547
	港南区	5,107	364	95	426	173	417	45	946	282	506	1,592	261
	保土ヶ谷区	6,165	451	127	194	383	353	36	1,263	318	701	1,820	519
	旭区	5,431	380	219	159	612	378	58	904	311	570	1,572	268
	磯子区	4,769	363	153	310	151	334	62	769	232	539	1,595	261
	金沢区	5,517	346	102	747	132	269	49	1,001	255	542	1,809	265
	港北区	15,717	1,985	325	344	338	534	107	4,027	923	1,633	4,534	967
	緑区	5,889	517	430	79	382	252	42	997	648	574	1,578	390
	青葉区	13,169	1,887	379	165	550	334	69	3,001	1,293	1,113	3,466	912
	都筑区	7,413	862	196	118	234	222	54	1,438	456	705	2,557	571
	戸塚区	7,733	533	139	507	306	846	81	1,381	341	775	2,277	547
	栄区	3,540	226	82	492	143	584	76	497	143	294	901	102
泉区	3,573	177	111	136	467	581	34	545	164	295	928	135	
瀬谷区	3,198	218	145	76	765	260	35	369	161	293	760	116	

注 1) 「他の道府県」には地域不詳を含む。

## 5 外国人人口の動き

### ・外国人人口は10万2,255人で総人口の2.7%

令和2年12月末現在、住民基本台帳に記載のある外国人の数は102,255人で総人口の2.7%を占めています。前年と比べると、1,792人(1.7%)減少しており、外国人が住民基本台帳に記載された平成24年以来初めての減少となりました。

[図1-16、表1-11]

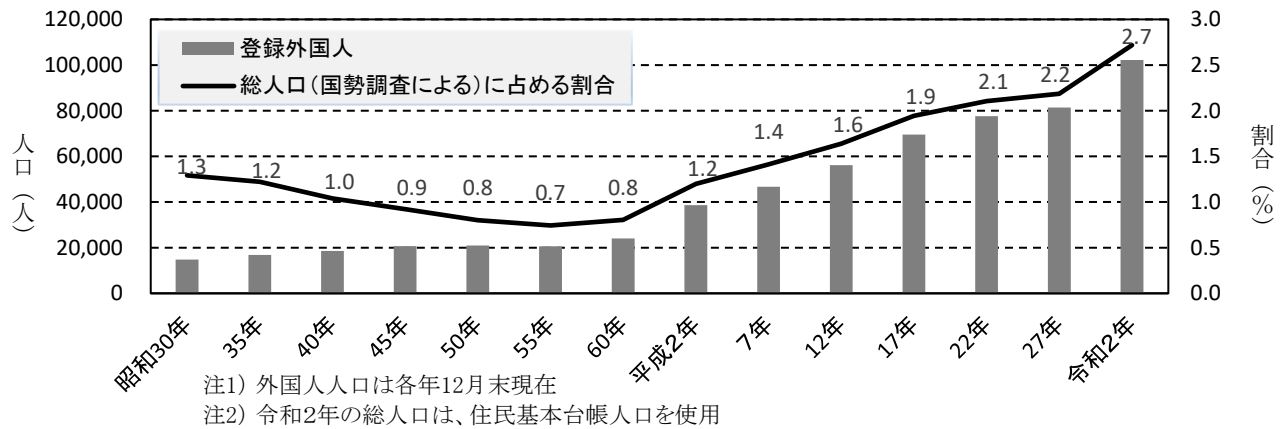
#### (1) 推移

##### ・昭和60年代以降、人口増加が加速

昭和30年以降の外国人人口の推移をみると、昭和60年代までは微増傾向は見られるものの、ほぼ1~2万人台で安定的に推移していました。しかし、平成に入る頃から外国人人口は急増し、平成12年には5万人を超える水準に達し、令和元年に10万人を超える規模にまで増加しています。近年、増加幅は大きくなっており、平成27年からの5年間で2万人以上増加しています。総人口に占める割合は、昭和55年に0.7%であったのが令和2年は2.7%と、約4倍になっています。

[図1-16]

図1-16 外国人人口の推移(昭和30年~令和2年)



#### (2) 国籍・地域別

##### ・ベトナム、ネパールは増加、他の国・地域は減少

国籍・地域別にみると、中国が40,483人(外国人人口の39.6%)と最も多く、韓国・朝鮮が13,191人(同12.9%)、ベトナムが9,262人(同9.1%)と続き、これら3か国で全体の6割以上を占めています。

また対前年増加数でみると、ベトナムが667人(7.8%)、ネパールが32人(0.8%)と増加していますが、他の国・地域は押し並べて減少しています。特に中国はマイナス1,224人と大きく減少しており、次いで韓国・朝鮮(マイナス328人)、インド(マイナス245人)の順となっています。

[表1-11]

表1-11 国籍・地域別外国人人口の推移(昭和30年~令和2年)

国籍・地域	総数	中国	韓国・朝鮮	ベトナム	フィリピン	ネパール	インド	台湾	ブラジル	米国	タイ
昭和30年	14,777	4,489	8,382	1	73	...	49	...	1	704	2
昭和40年	18,581	5,245	10,309	...	72	...	55	...	...	1,637	...
昭和50年	20,979	4,920	12,222	...	134	...	64	...	74	1,517	36
昭和60年	24,079	5,371	13,456	112	482	...	142	...	89	1,534	91
平成2年	38,603	9,649	15,704	366	2,067	...	162	...	2,671	2,177	291
平成7年	46,723	12,700	15,289	627	3,365	...	292	...	3,849	2,344	595
平成12年	56,167	17,219	15,558	1,026	4,955	...	443	...	3,758	2,489	992
平成17年	69,563	24,101	15,851	1,350	6,882	164	973	...	3,942	2,776	1,357
平成22年	77,643	33,537	15,394	1,873	6,560	490	1,399	...	3,156	2,440	1,466
平成27年	81,424	33,621	13,671	3,714	6,884	2,082	1,960	2,404	2,291	2,236	1,504
令和元年	104,047	41,707	13,519	8,595	8,410	4,151	3,193	2,872	2,715	2,697	1,719
<b>令和2年</b>	<b>102,255</b>	<b>40,483</b>	<b>13,191</b>	<b>9,262</b>	<b>8,265</b>	<b>4,183</b>	<b>2,948</b>	<b>2,738</b>	<b>2,665</b>	<b>2,523</b>	<b>1,645</b>
構成比(%)	100.0	39.6	12.9	9.1	8.1	4.1	2.9	2.7	2.6	2.5	1.6
対前年増加数	△ 1,792	△ 1,224	△ 328	667	△ 145	32	△ 245	△ 134	△ 50	△ 174	△ 74
対前年増加率(%)	△ 1.7	△ 2.9	△ 2.4	7.8	△ 1.7	0.8	△ 7.7	△ 4.7	△ 1.8	△ 6.5	△ 4.3

注1) 昭和30年~50年、平成17年~令和2年は年末、昭和60年~平成12年は年度末現在

注1) 令和2年集計で登録人口が多い順に10の国・地域を記載

(3) 行政区別

・外国人人口が多い中区

行政区別にみると、中区が16,591人で最も多く、区の総人口の1割ほどを外国人が占めています。2番目は鶴見区の13,844人で、3番目は南区の10,666人となっています。

国・地域別の分布状況でみると、中国、韓国・朝鮮、台湾、米国、タイが一番多いのは中区で、ベトナム、フィリピン、ネパール、ブラジルは鶴見区、インドは緑区となっています。中国及び韓国・朝鮮は鶴見区と南区でも多く、ベトナムは南区と泉区、フィリピン及び台湾は南区、ネパールは神奈川区などで多い状況となっています。

[表1-12、表1-13]

表1-12 行政区別外国人人口（平成30年～令和2年）

行政区	外国人人口(12月末現在)			増加数		増加率(%)		令和2年	
	平成30年	令和元年	令和2年	令和元年中	令和2年中	令和元年中	令和2年中	市の外国人人口に占める割合(%)	区の総人口に占める割合(%) <sup>1)</sup>
横浜市	97,540	104,047	102,255	6,507	△ 1,792	6.7	△ 1.7	100.0	2.7
鶴見区	12,902	13,822	13,844	920	22	7.1	0.2	13.5	4.7
神奈川区	6,993	7,473	7,471	480	△ 2	6.9	△ 0.0	7.3	3.1
西区	4,896	5,255	4,823	359	△ 432	7.3	△ 8.2	4.7	4.7
中区	16,812	17,310	16,591	498	△ 719	3.0	△ 4.2	16.2	10.8
南区	10,352	10,860	10,666	508	△ 194	4.9	△ 1.8	10.4	5.3
港南区	2,576	2,760	2,813	184	53	7.1	1.9	2.8	1.3
保土ヶ谷区	5,346	5,825	5,567	479	△ 258	9.0	△ 4.4	5.4	2.7
旭区	2,923	3,164	3,208	241	44	8.2	1.4	3.1	1.3
磯子区	4,740	5,059	5,097	319	38	6.7	0.8	5.0	3.0
金沢区	2,815	3,054	3,064	239	10	8.5	0.3	3.0	1.6
港北区	6,527	7,075	6,986	548	△ 89	8.4	△ 1.3	6.8	2.0
緑区	3,822	4,256	4,256	434	-	11.4	-	4.2	2.3
青葉区	4,225	4,523	4,410	298	△ 113	7.1	△ 2.5	4.3	1.4
都筑区	3,327	3,643	3,527	316	△ 116	9.5	△ 3.2	3.4	1.7
戸塚区	4,026	4,351	4,338	325	△ 13	8.1	△ 0.3	4.2	1.5
栄区	1,002	1,158	1,204	156	46	15.6	4.0	1.2	1.0
泉区	2,488	2,529	2,439	41	△ 90	1.6	△ 3.6	2.4	1.6
瀬谷区	1,768	1,930	1,951	162	21	9.2	1.1	1.9	1.6

注1) 令和2年12月末日現在の住民基本台帳人口に占める割合

表1-13 行政区、国籍・地域別外国人人口（令和2年12月末現在）

行政区	総数	(人)									
		中国	韓国・朝鮮	ベトナム	フィリピン	ネパール	インド	台湾	ブラジル	米国	タイ
横浜市	102,255	40,483	13,191	9,262	8,265	4,183	2,948	2,738	2,665	2,523	1,645
鶴見区	13,844	5,075	1,524	1,434	1,331	841	287	210	1,233	112	124
神奈川区	7,471	2,938	1,041	604	487	782	118	209	83	170	80
西区	4,823	1,807	673	402	227	600	51	135	24	167	59
中区	16,591	9,226	2,083	607	721	283	314	763	97	608	326
南区	10,666	5,637	1,428	700	1,077	227	87	305	43	123	212
港南区	2,813	1,044	531	285	319	65	32	65	36	71	61
保土ヶ谷区	5,567	2,197	670	477	444	362	239	118	48	90	104
旭区	3,208	938	425	412	327	159	25	61	42	70	87
磯子区	5,097	2,560	562	300	454	148	122	117	202	107	61
金沢区	3,064	723	388	402	287	86	48	61	149	105	72
港北区	6,986	1,943	1,214	564	698	324	130	215	119	285	105
緑区	4,256	1,088	352	337	420	53	1,042	57	143	58	74
青葉区	4,410	1,196	651	402	248	37	239	123	75	231	62
都筑区	3,527	604	544	430	382	29	136	118	123	111	49
戸塚区	4,338	1,843	566	514	301	92	62	65	126	102	60
栄区	1,204	355	204	195	132	23	8	45	18	44	28
泉区	2,439	809	160	749	161	15	4	34	60	38	48
瀬谷区	1,951	500	175	448	249	57	4	37	44	31	33

(4) 在留資格別

・「永住者」が3割以上を占め、留学は大きく減少

令和2年の外国人人口を在留資格別にみると、永住者が36,492人で、外国人人口の35.7%を占めており、技術・人文知識・国際業務が12,753人(外国人人口の12.5%)、家族滞在が11,358人(同11.1%)と続いています。

また対前年の増加数でみると、留学は2,322人(25.1%)減少しています。

なお、横浜市の場合、全国と比べ、永住者の割合(横浜市35.7%、全国27.8%)が高く、技能実習(同5.1%、同13.9%)の割合が低くなっています。

[表1-14]

表1-14 在留資格別の外国人人口(令和2年12月末現在)

在留資格	外国人人口(人)		構成比(%)	(参考) 全国構成比(%)	対前年	
	令和元年	令和2年			増加数	増加率(%)
総数	104,047	102,255	100.0	100.0	△ 1,792	△ 1.7
教授、芸術、宗教、報道	204	189	0.2	0.4	△ 15	△ 7.4
高度専門職	920	1,016	1.0	0.6	96	10.4
技術・人文知識・国際業務	12,332	12,753	12.5	10.0	421	3.4
経営・管理	1,017	944	0.9	0.9	△ 73	△ 7.2
企業内転勤	1,337	882	0.9	0.6	△ 455	△ 34.0
教育	489	550	0.5	0.5	61	12.5
法律・会計業務、医療、研究、介護、興行	291	332	0.3	0.3	41	14.1
技能	2,595	2,518	2.5	1.4	△ 77	△ 3.0
特定技能	7	176	0.2	0.2	169	2,414.3
技能実習	5,119	5,196	5.1	13.9	77	1.5
留学	9,265	6,943	6.8	9.7	△ 2,322	△ 25.1
文化活動、研修	159	26	0.0	0.1	△ 133	△ 83.6
家族滞在	12,122	11,358	11.1	6.9	△ 764	△ 6.3
特定活動	1,880	2,443	2.4	2.5	563	29.9
永住者	35,662	36,492	35.7	27.8	830	2.3
日本人の配偶者等	5,464	5,344	5.2	5.0	△ 120	△ 2.2
永住者の配偶者等	1,990	2,060	2.0	1.5	70	3.5
定住者	5,500	5,430	5.3	7.1	△ 70	△ 1.3
特別永住者	7,634	7,542	7.4	10.7	△ 92	△ 1.2
その他	60	61	0.1	0.0	1	1.7

\* 全国構成比は、令和2年6月末現在の在留外国人数をもとに計算しています。

(5) 令和2年中の人口動態

・外国人の人口動態は1,384人減

令和2年中の外国人人口の動態をみると、市外からの転入が14,964人、転出が13,010人、その他異動（帰化、職権消除など）はマイナス3,918人で、社会増加数は1,964人の減少となり、一方で、出生が795人、死亡が215人で、自然増加数は580人の増加となりました。その結果、社会増加数と自然増加数を合わせた外国人の人口増加数は1,384人減となり、前年の6,864人増から大きく減少しています。

行政区別にみると、外国人人口は8区で減少しています。減少数が最も大きいのは中区の685人で、次いで西区が409人となっています。

[表1-15、表1-16、統計表第5表]

表1-15 令和2年中の人口動態（日本人・外国人）

	人口 増加数	人口 増加率(%)	社会動態				自然動態		
			社会増減	転入	転出	その他	自然増減	出生	死亡
総数	5,278	0.14	13,481	142,051	127,562	△1,008	△8,203	25,720	33,923
日本人	6,662	0.18	15,445	127,087	114,552	2,910	△8,783	24,925	33,708
外国人	△1,384	△1.33	△1,964	14,964	13,010	△3,918	580	795	215
(参考)令和元年中									
日本人	2,121	0.06	9,847	127,292	119,957	2,512	△7,726	25,624	33,350
外国人	6,864	7.04	6,338	24,638	15,696	△2,604	526	770	244

\*本表の外国人の人口増加数は、令和元・2年12月末現在の外国人人口で比較した増加数（△1,792人）とは一致しません。

\*日本人及び外国人の人口増加率は、令和元年12月末現在の住民基本台帳人口をもとに計算しています。

表1-16 令和2年中の行政区別の人口動態(外国人)

	人口 増加数	人口 増加率 (%)	社会動態				自然動態		
			社会増減	転入	転出	その他	自然増減	出生	死亡
横浜市	△1,384	△1.33	△1,964	14,964	13,010	△3,918	580	795	215
鶴見区	99	0.72	0	2,517	2,021	△496	99	127	28
神奈川区	12	0.16	△49	1,236	969	△316	61	72	11
西区	△409	△7.78	△435	857	896	△396	26	30	4
中区	△685	△3.96	△748	1,935	1,746	△937	63	107	44
南区	△160	△1.47	△224	1,215	1,027	△412	64	86	22
港南区	74	2.68	68	289	206	△15	6	16	10
保土ヶ谷区	△248	△4.26	△293	799	784	△308	45	56	11
旭区	55	1.74	43	421	328	△50	12	22	10
磯子区	66	1.30	34	823	700	△89	32	42	10
金沢区	13	0.43	△10	381	301	△90	23	29	6
港北区	△42	△0.59	△66	1,351	1,146	△271	24	41	17
緑区	10	0.23	△33	560	551	△42	43	49	6
青葉区	△100	△2.21	△121	970	943	△148	21	30	9
都筑区	△88	△2.42	△105	502	516	△91	17	26	9
戸塚区	15	0.34	△7	551	405	△153	22	27	5
栄区	48	4.15	42	154	83	△29	6	8	2
泉区	△69	△2.73	△78	172	200	△50	9	14	5
瀬谷区	25	1.30	18	231	188	△25	7	13	6

\*外国人の人口増加率は、令和元年12月末現在の住民基本台帳人口をもとに計算しています。

・外国人の転入超過は 1,954 人

外国人の令和 2 年中の市外移動の状況をみると、転入 14,964 人のうち国内が 9,544 人、国外が 5,420 人となっています。また、転出 13,010 人のうち国内が 8,581 人、国外が 4,429 人となっています。転入から転出を引いた転入超過数は、国内が 963 人、国外が 991 人で、国内と国外を合わせた全体（地域不詳を含む）では 1,954 人の転入超過となっています。

国内移動について地域別に移動率をみると、外国人は東京都区部が転入、転出とも最も高く、日本人よりも移動率が高くなっています。そのほか、埼玉県・千葉県、北関東で日本人より移動率が高くなっています。

[表 1-17、統計表第 14 表、第 15 表]

表 1-17 令和 2 年中の地域別市外移動（日本人・外国人）

(人)

	転 入				転 出				転入超過	
	移動者数		移動率 (%)		移動者数		移動率 (%)		日本人	外国人
	日本人	外国人	日本人	外国人	日本人	外国人	日本人	外国人		
市外移動総数	127,087	14,964			114,552	13,010			12,535	1,954
国内移動	119,340	9,544	100.0	100.0	110,312	8,581	100.0	100.0	9,028	963
北海道・東北	7,669	230	6.4	2.4	5,954	192	5.4	2.2	1,715	38
北関東	4,034	534	3.4	5.6	3,506	435	3.2	5.1	528	99
埼玉・千葉県	11,999	1,535	10.1	16.1	11,913	1,237	10.8	14.4	86	298
東京都区部	24,092	2,961	20.2	31.0	23,834	2,466	21.6	28.7	258	495
東京都区部以外	6,377	467	5.3	4.9	6,847	552	6.2	6.4	△ 470	△ 85
川崎市	13,760	1,061	11.5	11.1	11,977	1,111	10.9	12.9	1,783	△ 50
神奈川県下	18,953	916	15.9	9.6	20,931	1,191	19.0	13.9	△ 1,978	△ 275
甲信越・北陸・東海	12,955	913	10.9	9.6	10,059	678	9.1	7.9	2,896	235
近畿	8,800	511	7.4	5.4	7,067	411	6.4	4.8	1,733	100
中国・四国	3,645	142	3.1	1.5	2,847	82	2.6	1.0	798	60
九州・沖縄	6,429	262	5.4	2.7	5,377	226	4.9	2.6	1,052	36
国外移動	7,747	5,420			4,240	4,429			3,507	991
(参考) 市内移動	65,449	5,124								

\* 「神奈川県下」は横浜市及び川崎市を除く

\* 「国内移動」には地域不詳を含む

## 6 大都市の人口動態

### ・横浜市の人口増加数は第7位

21大都市（政令指定都市及び東京都区部）の令和2年中の人口動態をみると、人口1万人当たりの人口増加数はさいたま市が79.6人と最も高く、次いで福岡市（53.5人）、川崎市（47.7人）となっており、横浜市（14.1人）は第7位となっています。また、人口が減少しているのは11市です。

横浜市について、人口1万人当たりの社会増加数と自然増加数をみると、社会増加数が36.0人で第7位、自然増加数がマイナス21.9人で、第9位となっています。

大都市について、人口1万人当たりの社会増加数と自然増加数をみると、ともにプラスとなったのが、川崎市、福岡市の2市で、ともにマイナスとなったのは京都市、堺市、神戸市、北九州市及び熊本市の5市です。他の14市は社会増加数がプラス、自然増加数がマイナスとなっています。

[表1-18、表1-19]

表1-18 大都市の人口動態（令和2年中）

都 市 名	令和2年 1月1日現在 人口	人口 増加数	令 和 2 年 中 の 人 口 動 態							
			社 会 動 態					自 然 動 態		
			社会 増加数	市 外 移 動		その他 の増減	自然 増加数	出 生	死 亡	
	転 入	転 出								
札幌市	1,970,591	2,262	10,107	63,859	53,520	△ 232	△ 7,845	12,333	20,178	
仙台市	1,090,606	1,872	3,160	66,034	62,881	7	△ 1,288	7,920	9,208	
さいたま市	1,309,768	10,429	11,510	63,877	52,367	-	△ 1,081	10,250	11,331	
千葉市	980,219	2,210	5,462	42,655	36,592	△ 601	△ 3,252	6,208	9,460	
東京都区部	9,653,112	2,154	8,032	332,097	313,331	△ 10,734	△ 5,878	75,986	81,864	
川崎市	1,531,646	7,307	6,094	103,166	95,373	△ 1,699	1,213	12,939	11,726	
<b>横浜市</b>	<b>3,749,929</b>	<b>5,278</b>	<b>13,481</b>	<b>142,051</b>	<b>127,562</b>	<b>△ 1,008</b>	<b>△ 8,203</b>	<b>25,720</b>	<b>33,923</b>	
相模原市	722,796	301	2,317	29,054	26,737	-	△ 2,016	4,694	6,710	
新潟市	795,597	△ 3,691	133	28,853	28,720	-	△ 3,824	5,184	9,008	
静岡市	690,523	△ 3,979	4	18,167	17,967	△ 196	△ 3,983	4,323	8,306	
浜松市	791,442	△ 2,561	329	21,589	21,260	-	△ 2,890	5,628	8,518	
名古屋	2,328,653	△ 930	4,317	98,359	91,783	△ 2,259	△ 5,247	18,233	23,480	
京都市	1,465,701	△ 8,990	△ 3,198	48,500	50,661	△ 1,037	△ 5,792	9,448	15,240	
大阪市	2,743,735	9,741	19,464	205,355	183,584	△ 2,307	△ 9,723	20,974	30,697	
堺市	827,709	△ 3,306	△ 407	24,692	24,761	△ 338	△ 2,899	5,925	8,824	
神戸市	1,522,273	△ 6,683	△ 619	48,558	47,633	△ 1,544	△ 6,064	10,100	16,164	
岡山市	721,348	△ 879	239	24,970	23,839	△ 892	△ 1,118	5,708	6,826	
広島市	1,199,180	△ 958	197	37,725	37,659	131	△ 1,155	9,285	10,440	
北九州市	939,450	△ 5,860	△ 1,042	42,030	42,787	△ 285	△ 4,818	6,570	11,388	
福岡市	1,595,674	8,543	7,847	78,383	68,806	△ 1,730	696	13,363	12,667	
熊本市	739,663	△ 1,002	△ 10	39,739	40,004	255	△ 992	6,137	7,129	

注1) 横浜市以外の都市の数値については、原則、各市の公表数値による。

注2) 社会動態については、各市で取扱いが異なる場合がある。

表1-19 大都市の人口1万人当たりの人口増加数（令和2年中）

人口増加数		社会増加		自然増加	
1	さいたま市 79.6	1	さいたま市 87.9	1	川崎市 7.9
2	福岡市 53.5	2	大阪市 70.9	2	福岡市 4.4
3	川崎市 47.7	3	千葉市 55.7	3	東京都区部 △ 6.1
4	大阪市 35.5	4	札幌市 51.3	4	さいたま市 △ 8.3
5	千葉市 22.5	5	福岡市 49.2	5	広島市 △ 9.6
6	仙台市 17.2	6	川崎市 39.8	6	仙台市 △ 11.8
<b>7</b>	<b>横浜市 14.1</b>	<b>7</b>	<b>横浜市 36.0</b>	7	熊本市 △ 13.4
8	札幌市 11.5	8	相模原市 32.1	8	岡山市 △ 15.5
9	相模原市 4.2	9	仙台市 29.0	<b>9</b>	<b>横浜市 △ 21.9</b>
10	東京都区部 2.2	10	名古屋 18.5	10	名古屋 △ 22.5
11	名古屋市 △ 4.0	11	東京都区部 8.3	11	相模原市 △ 27.9
12	広島市 △ 8.0	12	浜松市 4.2	12	千葉市 △ 33.2
13	岡山市 △ 12.2	13	岡山市 3.3	13	堺市 △ 35.0
14	熊本市 △ 13.5	14	新潟市 1.7	14	大阪市 △ 35.4
15	浜松市 △ 32.4	15	広島市 1.6	15	浜松市 △ 36.5
16	堺市 △ 39.9	16	静岡市 0.1	16	京都市 △ 39.5
17	神戸市 △ 43.9	17	熊本市 △ 0.1	17	札幌市 △ 39.8
18	新潟市 △ 46.4	18	神戸市 △ 4.1	18	神戸市 △ 39.8
19	静岡市 △ 57.6	19	堺市 △ 4.9	19	新潟市 △ 48.1
20	京都市 △ 61.3	20	北九州市 △ 11.1	20	北九州市 △ 51.3
21	北九州市 △ 62.4	21	京都市 △ 21.8	21	静岡市 △ 57.7

# (参考) 新型コロナウイルス感染症流行下における人口移動状況について

この項では、全国的に新型コロナウイルス感染症が流行した令和2年の人口移動（転入・転出）について、ご紹介します。

## 1 月別の転入・転出者数

### (1) 令和2年の状況

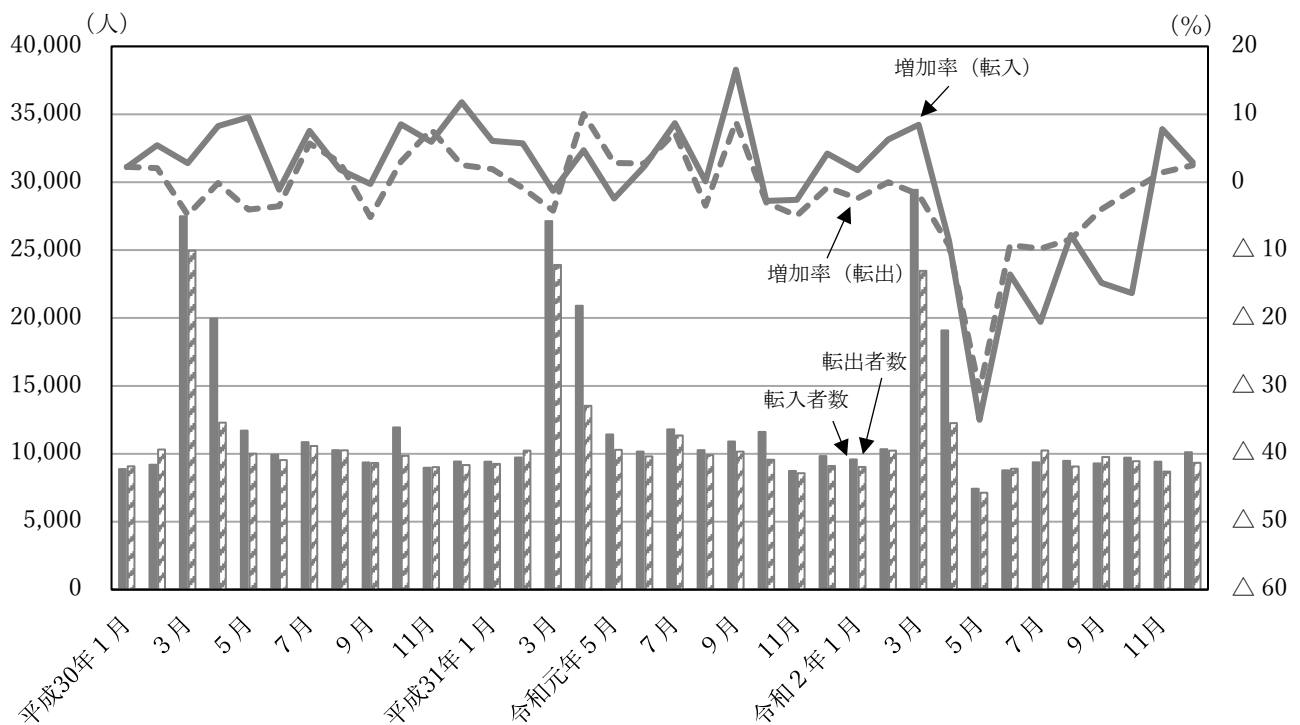
#### ・5月期の転入・転出者数は前年同月比30%超の減少

令和2年（2020年）における転入者数は142,051人で前年比9,879人（6.5%）の減少、同じく転出者数は127,562人で同8,091人（6.0%）の減少となりました。

これを月別にみると、3月期までの転入者数は対前年同月比でプラス、転出者数はほぼ前年並みで推移していました。しかし、政府による緊急事態宣言が発令された4月期は、転入者数、転出者数ともに前年同月比で10%ほど減少し、5月期は30%以上の減少となりました。5月下旬に緊急事態宣言は解除されたものの、転入・転出者数は10月期までの期間で前年の同じ月を下回る状況が続きました。

[図1-17]

図1-17 月別転入・転出者数及び対前年同月増加率の推移（平成30年～令和2年）



### (2) 日本人の状況

#### ・緊急事態宣言が発令された4月以降、転入・転出者数ともに減少

令和2年における日本人の状況をみると、転入者数は年間で前年比205人（0.2%）の減少とほぼ前年並みでした。一方、転出者数については、年間で5,405人（4.5%）の減少となっています。

月別にみると、転入者数については、就職や進学などの理由で移動する人が多くなる3月期には前年同月比で2,608人（10.8%）の増加を示していたものが、緊急事態宣言が発令された4月期は同17人（0.1%）の増加となり、5月期には同2,864人（29.4%）減少と、年間で最も大きな減少となりました。



転出者数については、4月期から8月期にかけて5%以上の減少が続き、特に5月期には前年同月比2,658人(28.9%)減少と、年間で最も大きな減少となっています。

[表1-20]

表1-20 日本人の月別転入・転出者数及び転入超過数(令和元年・2年)

月	転入超過			転入				転出			
	令和2年	令和元年	令和元年～2年の増減数	令和2年	令和元年	令和元年～2年の増減		令和2年	令和元年	令和元年～2年の増減	
						増減数	率(%)			増減数	率(%)
年間計	12,535	7,335	5,200	127,087	127,292	△205	△0.2	114,552	119,957	△5,405	△4.5
1月	△79	△266	187	7,891	7,900	△9	△0.1	7,970	8,166	△196	△2.4
2月	△315	△729	414	8,644	8,354	290	3.5	8,959	9,083	△124	△1.4
3月	5,421	2,339	3,082	26,832	24,224	2,608	10.8	21,411	21,885	△474	△2.2
4月	6,547	5,537	1,010	17,637	17,620	17	0.1	11,090	12,083	△993	△8.2
5月	350	556	△206	6,891	9,755	△2,864	△29.4	6,541	9,199	△2,658	△28.9
6月	148	△380	528	8,235	8,257	△22	△0.3	8,087	8,637	△550	△6.4
7月	△401	△180	△221	8,735	9,669	△934	△9.7	9,136	9,849	△713	△7.2
8月	640	△72	712	8,767	8,512	255	3.0	8,127	8,584	△457	△5.3
9月	△230	△454	224	8,539	8,421	118	1.4	8,769	8,875	△106	△1.2
10月	358	768	△410	8,818	9,139	△321	△3.5	8,460	8,371	89	1.1
11月	187	△277	464	7,954	7,139	815	11.4	7,767	7,416	351	4.7
12月	△91	493	△584	8,144	8,302	△158	△1.9	8,235	7,809	426	5.5

### (3) 外国人の状況

#### ・4月～10月期の転入者数は前年同月比50%以上の減少

次に外国人の状況をみると、転入者数は、1月期が前年同月比176人(11.6%)の増加で、横浜港で乗客の新型コロナウイルスへの感染が確認されたクルーズ船が入港した2月期も同323人(23.6%)の増加を示していました。水際対策として欧州などからの入国制限が強化された3月に入ると、転入者数は前年同月比313人(10.8%)の減少に転じました。入国制限の対象が米国や中国など主要国にも拡大された4月期以降は、外国人の転入は前年に比べ5割から7割ほどの減少となりました。入国制限措置が緩和された10月以降は、転入者数は11月期に前年同月比8.2%減少まで回復し、12月期は同29.2%の増加に転じていますが、年間では9,674人(39.3%)の減少となりました。

転出者数については、4月期以降9か月連続で前年同月比10%超の減少となっており、年間では2,686人(17.1%)の減少となっています。

[表1-21]

表1-21 外国人の月別転入・転出者数及び転入超過数(令和元年・2年)

月	転入超過			転入				転出			
	令和2年	令和元年	令和元年～2年の増減数	令和2年	令和元年	令和元年～2年の増減		令和2年	令和元年	令和元年～2年の増減	
						増減数	率(%)			増減数	率(%)
年間計	1,954	8,942	△6,988	14,964	24,638	△9,674	△39.3	13,010	15,696	△2,686	△17.1
1月	636	436	200	1,699	1,523	176	11.6	1,063	1,087	△24	△2.2
2月	425	226	199	1,694	1,371	323	23.6	1,269	1,145	124	10.8
3月	535	896	△361	2,598	2,911	△313	△10.8	2,063	2,015	48	2.4
4月	284	1,831	△1,547	1,453	3,276	△1,823	△55.6	1,169	1,445	△276	△19.1
5月	△58	578	△636	533	1,667	△1,134	△68.0	591	1,089	△498	△45.7
6月	△258	742	△1,000	551	1,910	△1,359	△71.2	809	1,168	△359	△30.7
7月	△471	625	△1,096	634	2,127	△1,493	△70.2	1,105	1,502	△397	△26.4
8月	△235	446	△681	707	1,762	△1,055	△59.9	942	1,316	△374	△28.4
9月	△234	1,202	△1,436	753	2,488	△1,735	△69.7	987	1,286	△299	△23.3
10月	△91	1,281	△1,372	899	2,475	△1,576	△63.7	990	1,194	△204	△17.1
11月	542	445	97	1,467	1,598	△131	△8.2	925	1,153	△228	△19.8
12月	879	234	645	1,976	1,530	446	29.2	1,097	1,296	△199	△15.4

## 2 地域別の転入・転出者数

### (1) 転入超過数の状況

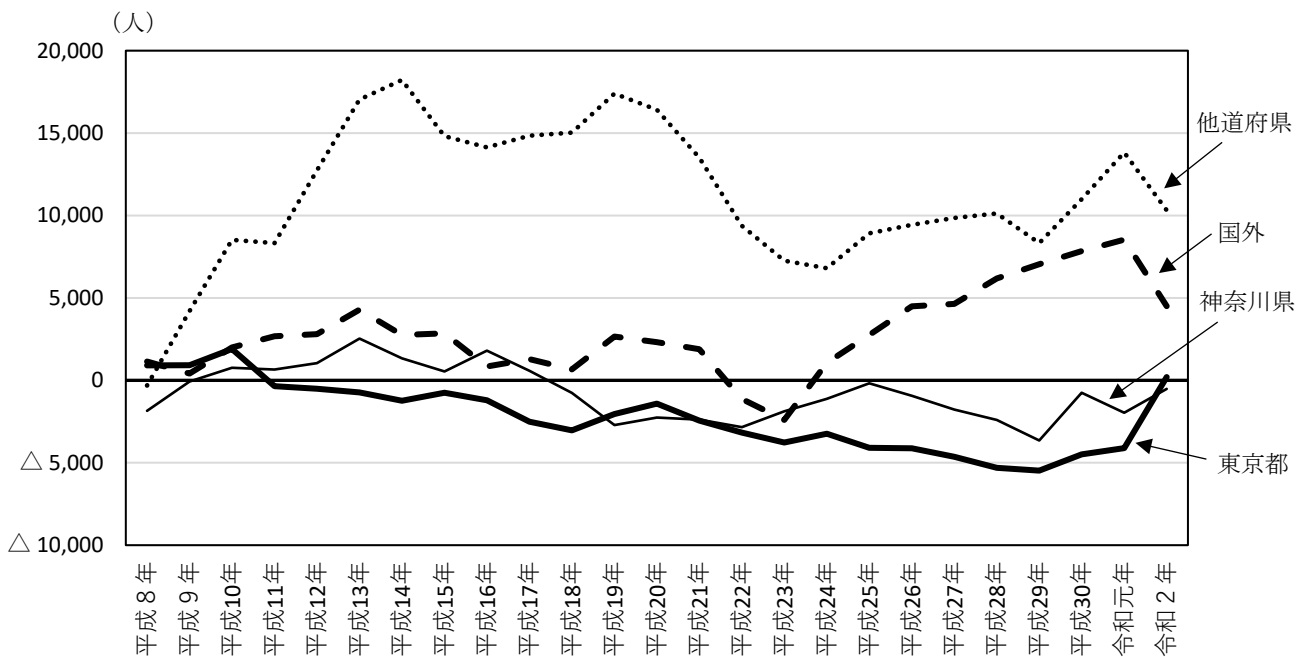
- ・令和2年は14,489人の転入超過、超過数は前年比1,788人の減少

令和2年における転入超過数は14,489人（転入142,051人－転出127,562人）で、その超過数は前年の16,277人（転入151,930人－転出135,653人）に比べ1,788人減少しています。

これを地域別にみると、東京都に対して198人、他道府県に対して10,313人、国外に対して4,498人の転入超過、神奈川県（横浜市を除く）に対しては520人の転出超過となっています。

[図1-18]

図1-18 地域別にみた転入超過数の推移（平成8年～令和2年）



※他道府県の転入超過は、「地域不詳」を含めた転入者数から転出者数を差し引いたものです。

### (2) 神奈川県（横浜市を除く）との移動状況

- ・川崎市に対して1,733人の転入超過へ

神奈川県（横浜市を除く）に対しては520人の転出超過で、その超過数は前年の1,969人に比べ1,449人減少しています。平成18年（2006年）以降、一貫して転出超過が続いていますが、令和2年は平成25年（2013年）の178人に次いで少ない転出超過数となっています。

県内の自治体別では、川崎市に対して前年の155人の転出超過から1,733人の転入超過に転じています。特に川崎市への転出者数が前年比で1,151人の減少となっています。

この他の自治体とは、横須賀市などとの間で転入超過、大和市や藤沢市などとの間で転出超過が続いています。

[図1-18、表1-22]

表1-22 神奈川県の転入・転出者数及び転入超過数の推移（平成30年～令和2年）

区分	神奈川県			川崎市			相模原市			横須賀市			
	転入超過	転入	転出	転入超過	転入	転出	転入超過	転入	転出	転入超過	転入	転出	
平成30年	△ 755	34,429	35,184	791	13,998	13,207	△ 378	2,826	3,204	1,079	3,644	2,565	
令和元年	△ 1,969	34,249	36,218	△ 155	14,084	14,239	△ 244	2,762	3,006	1,209	3,633	2,424	
2年	△ 520	34,690	35,210	1,733	14,821	13,088	△ 590	2,648	3,238	1,003	3,433	2,430	
令和元年～ 2年増減	実数 率(%)	1,449 ...	441 1.3	△ 1,008 △ 2.8	1,888 ...	737 5.2	△ 1,151 △ 8.1	△ 346 ...	△ 114 △ 4.1	232 7.7	△ 206 ...	△ 200 △ 5.5	6 0.2

区分	鎌倉市			藤沢市			大和市			他市町村			
	転入超過	転入	転出	転入超過	転入	転出	転入超過	転入	転出	転入超過	転入	転出	
平成30年	△ 185	1,452	1,637	△ 803	2,853	3,656	△ 525	1,932	2,457	△ 734	7,724	8,458	
令和元年	△ 309	1,399	1,708	△ 871	2,669	3,540	△ 1,114	1,837	2,951	△ 485	7,865	8,350	
2年	△ 270	1,515	1,785	△ 741	2,873	3,614	△ 1,018	1,681	2,699	△ 637	7,719	8,356	
令和元年～ 2年増減	実数 率(%)	39 ...	116 8.3	77 4.5	130 ...	204 7.6	74 2.1	96 ...	△ 156 △ 8.5	△ 252 △ 8.5	△ 152 ...	△ 146 △ 1.9	6 0.1

### (3) 東京都との移動状況

#### ・平成10年以来22年ぶりの転入超過

東京都との間では、最近10年において3,000人を超える転出超過が続いていましたが、令和2年はこれまでの傾向とは異なり198人の転入超過となりました。東京都に対して転入超過となるのは、平成10年(1998年)以来22年ぶりのことです。

特に東京都区部に対しては、前年の3,340人の転出超過から753人の転入超過に転じています。

[図1-18、表1-23]

表1-23 東京都との転入・転出者数及び転入超過数の推移(平成30年～令和2年)

区分	東京都			東京都区部			町田市			
	転入超過	転入	転出	転入超過	転入	転出	転入超過	転入	転出	
平成30年	△ 4,494	30,701	35,195	△ 3,368	24,011	27,379	△ 837	1,578	2,415	
令和元年	△ 4,108	31,531	35,639	△ 3,340	24,533	27,873	△ 857	1,556	2,413	
2年	198	33,897	33,699	753	27,053	26,300	△ 609	1,474	2,083	
令和元年～ 2年増減	実数 率(%)	4,306 ...	2,366 7.5	△ 1,940 △ 5.4	4,093 ...	2,520 10.3	△ 1,573 △ 5.6	248 ...	△ 82 △ 5.3	△ 330 △ 13.7

### (4) 他道府県、国外との移動状況

#### ・転入超過数が前年に比べて減少

他道府県に対しては、10,313人の転入超過となっていますが、その超過数は前年の13,819人と比べて3,506人減少しています。その主な要因は、転入者数が前年比で3,972人減少したことによるものです。

国外との転入超過数は4,498人となっていますが、その超過数は前年の8,535人と比べて4,037人減少しています。その主な要因は、転入者数、転出者数ともに前年に比べて減少していますが、特に外国人の転入者数が前年比で8,400人減少したことによるものです。

[表1-24]

表1-24 他道府県及び国外の転入・転出者数及び転入超過数の推移(平成30年～令和2年)

区分	他道府県			国外			(再掲) 国外(外国人)			
	転入超過	転入	転出	転入超過	転入	転出	転入超過	転入	転出	
平成30年	10,984	62,313	51,329	7,845	20,534	12,689	7,918	12,525	4,607	
令和元年	13,819	64,269	50,450	8,535	21,881	13,346	8,220	13,820	5,600	
2年	10,313	60,297	49,984	4,498	13,167	8,669	991	5,420	4,429	
令和元年～ 2年増減	実数 率(%)	△ 3,506 ...	△ 3,972 △ 6.2	△ 466 △ 0.9	△ 4,037 ...	△ 8,714 △ 39.8	△ 4,677 △ 35.0	△ 7,229 ...	△ 8,400 △ 60.8	△ 1,171 △ 20.9

※他道府県の転入には「地域不詳」が含まれています。