

第3章 年齢構造

1 人口ピラミッド

人口ピラミッドの形は「ひょうたん型」

横浜市の人口ピラミッドは、昭和25年までは年少人口が多く裾が広い「富士山型」をしていました。昭和30年代後半から第2次ベビーブームの40年代後半にかけて出生数が徐々に増加したため、45年の人口ピラミッドは裾が再び広がった「星型」となりました。平成27年の人口ピラミッドは、65～69歳と40～44歳の2つのベビーブーム世代を中心とした膨らみを持ち、人口の少子高齢化を反映した「ひょうたん型」となっています。

平成27年国勢調査における横浜市の人口の年齢5歳階級別割合をみると、40～44歳が8.7%と最も高く、次いで45～49歳(8.2%)、35～39歳(7.1%)となっています。前回調査と比べると、45～49歳と50～54歳がそれぞれ1.1ポイント上昇、65歳以上の各年齢階級では0.5ポイント以上上昇しています。

【表3-1、図3-1】

図3-1 年齢(5歳階級)、男女別人口の割合(昭和25年、45年、平成2年、27年) (単位:%)

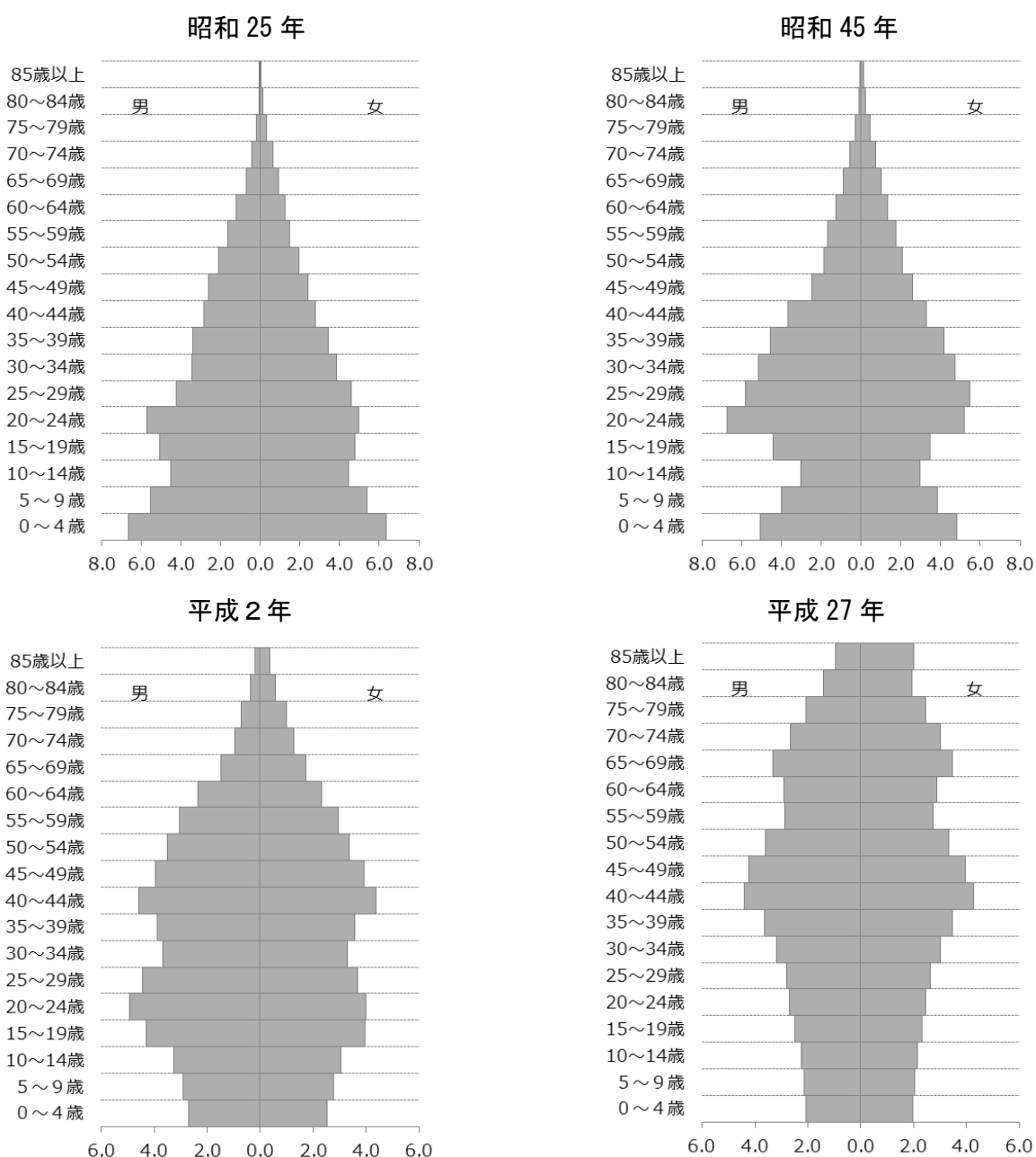


表3-1 年齢（5歳階級）別人口の割合（昭和25年、45年、平成2年、17年、22年、27年）

(単位：%)

年次	昭和25年			昭和45年			平成2年		
	総数	男	女	総数	男	女	総数	男	女
総数	100.0	50.5	49.5	100.0	51.8	48.2	100.0	51.6	49.0
0～4歳	13.0	6.7	6.3	9.9	5.1	4.8	5.2	2.7	2.5
5～9	10.9	5.5	5.4	7.8	4.0	3.8	5.7	2.9	2.8
10～14	9.0	4.5	4.4	6.0	3.1	2.9	6.3	3.2	3.1
15～19	9.8	5.1	4.8	7.9	4.5	3.5	8.3	4.3	4.0
20～24	10.7	5.7	4.9	11.9	6.7	5.2	8.9	4.9	4.0
25～29	8.8	4.2	4.6	11.3	5.8	5.4	8.1	4.4	3.7
30～34	7.3	3.4	3.8	9.9	5.2	4.7	7.0	3.7	3.3
35～39	6.8	3.4	3.4	8.7	4.6	4.2	7.4	3.9	3.6
40～44	5.6	2.9	2.8	7.0	3.7	3.3	9.0	4.6	4.4
45～49	5.0	2.6	2.4	5.1	2.5	2.6	7.9	4.0	3.9
50～54	4.1	2.1	1.9	3.9	1.9	2.1	6.8	3.5	3.4
55～59	3.1	1.6	1.5	3.4	1.7	1.7	6.0	3.0	2.9
60～64	2.4	1.2	1.2	2.6	1.3	1.3	4.7	2.3	2.3
65～69	1.6	0.7	0.9	1.9	0.9	1.0	3.2	1.5	1.7
70～74	1.1	0.4	0.6	1.3	0.6	0.7	2.3	1.0	1.3
75～79	0.5	0.2	0.3	0.7	0.3	0.4	1.7	0.7	1.0
80～84	0.2	0.1	0.1	0.4	0.1	0.2	1.0	0.4	0.6
85歳以上	0.1	0.0	0.0	0.1	0.0	0.1	0.6	0.2	0.4

年次	平成17年			平成22年			平成27年		
	総数	男	女	総数	男	女	総数	男	女
総数	100.0	50.9	50.1	100.0	50.5	50.2	100.0	50.1	50.5
0～4歳	4.5	2.3	2.2	4.3	2.2	2.1	4.1	2.1	2.0
5～9	4.7	2.4	2.3	4.4	2.2	2.2	4.2	2.2	2.1
10～14	4.4	2.2	2.1	4.6	2.3	2.2	4.4	2.2	2.1
15～19	4.7	2.5	2.3	4.6	2.4	2.2	4.8	2.5	2.3
20～24	6.0	3.2	2.8	5.4	2.8	2.5	5.1	2.7	2.5
25～29	7.1	3.7	3.4	6.2	3.2	3.0	5.4	2.8	2.6
30～34	8.9	4.5	4.3	7.1	3.7	3.5	6.2	3.2	3.0
35～39	8.5	4.4	4.1	8.8	4.5	4.3	7.1	3.6	3.5
40～44	7.3	3.8	3.5	8.3	4.3	4.0	8.7	4.4	4.3
45～49	6.1	3.1	2.9	7.1	3.7	3.4	8.2	4.2	4.0
50～54	6.4	3.3	3.2	5.8	3.0	2.8	6.9	3.6	3.3
55～59	7.7	3.9	3.9	6.1	3.1	3.0	5.6	2.9	2.8
60～64	6.6	3.3	3.4	7.2	3.6	3.6	5.8	2.9	2.9
65～69	5.6	2.7	2.8	6.2	3.0	3.2	6.8	3.3	3.5
70～74	4.6	2.2	2.4	5.1	2.4	2.6	5.7	2.7	3.0
75～79	3.3	1.5	1.8	4.0	1.8	2.2	4.5	2.1	2.5
80～84	2.0	0.8	1.2	2.7	1.1	1.6	3.4	1.4	2.0
85歳以上	1.6	0.5	1.1	2.2	0.7	1.5	3.0	1.0	2.0

2 年齢3区分別人口

15歳未満人口が12.7%、15～64歳人口が64.0%、65歳以上人口が23.4%

年齢3区分別に人口をみると、15歳未満人口（年少人口）は468,535人（年齢別割合12.7%）、15～64歳人口（生産年齢人口）は2,368,291人（同64.0%）、65歳以上人口（老年人口）は865,490人（同23.4%）となっています。前回調査と比べると老年人口の割合が3.3ポイント上昇しています。一方、生産年齢人口の割合は2.6ポイント低下し、およそ4.3人に1人が65歳以上となっています。生産年齢人口100人で年少人口や老年人口を扶養している数を示す従属人口指数は56.3となっており、前回調査ではおよそ2人で1人を扶養していたものが、今回調査ではおよそ1.8人で1人を扶養している状態となっています。

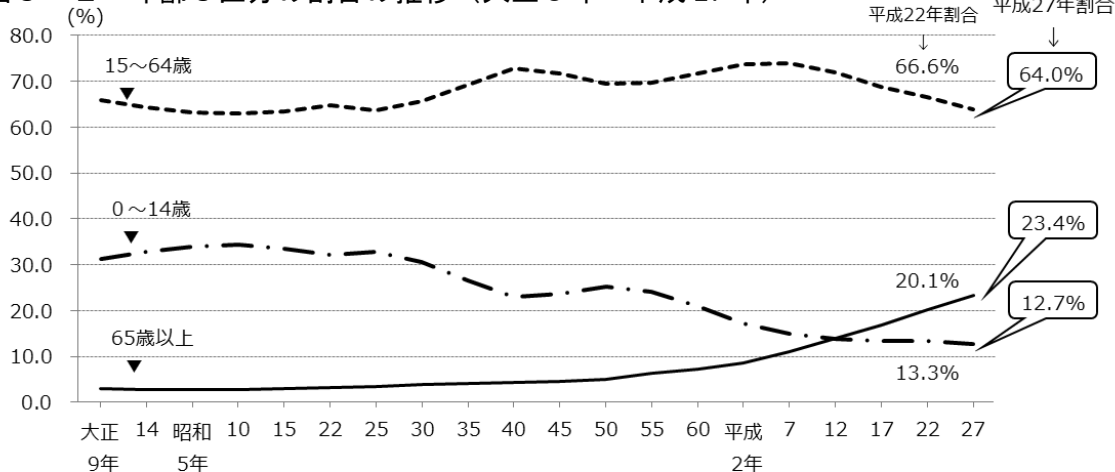
平均年齢は44.9歳で、前回調査と比べると1.5歳上昇しています。 【表3-2、図3-2】

表3-2 年齢3区分別人口の推移（大正9年～平成27年）

年次	人口				年齢別割合(%) ²⁾			年齢構成指数				平均年齢
	総数 ¹⁾	15歳未満	15～64歳	65歳以上	15歳未満	15～64歳	65歳以上	年少人口指数	老年人口指数	従属人口指数	老年化指数	
大正 9年	422,938	131,848	278,493	12,597	31.2	65.8	3.0	47.3	4.5	51.9	9.6	-
14年	405,888	133,561	261,380	10,947	32.9	64.4	2.7	51.1	4.2	55.3	8.2	-
昭和 5年	620,306	211,017	392,531	16,758	34.0	63.3	2.7	53.8	4.3	58.0	7.9	-
10年	704,290	241,377	443,464	19,449	34.3	63.0	2.8	54.4	4.4	58.8	8.1	-
15年	968,091	313,335	607,147	28,644	32.4	62.7	3.0	51.6	4.7	56.3	9.1	-
22年	814,379	261,084	527,405	25,890	32.1	64.8	3.2	49.5	4.9	54.4	9.9	-
25年	951,189	312,659	605,886	32,582	32.9	63.7	3.4	51.6	5.4	57.0	10.4	26.4
30年	1,143,687	350,098	749,689	43,875	30.6	65.6	3.8	46.7	5.9	52.6	12.5	27.4
35年	1,375,710	365,008	953,827	56,875	26.5	69.3	4.1	38.3	6.0	44.2	15.6	28.5
40年	1,788,915	411,315	1,302,221	75,379	23.0	72.8	4.2	31.6	5.8	37.4	18.3	29.1
45年	2,238,264	530,939	1,606,628	100,697	23.7	71.8	4.5	33.0	6.3	39.3	19.0	29.5
50年	2,621,771	663,517	1,823,622	132,756	25.3	69.6	5.1	36.4	7.3	43.7	20.0	30.3
55年	2,773,674	666,549	1,931,040	173,291	24.0	69.6	6.2	34.5	9.0	43.5	26.0	32.2
60年	2,992,926	627,834	2,144,889	217,410	21.0	71.7	7.3	29.3	10.1	39.4	34.6	34.0
平成 2年	3,220,331	551,426	2,373,769	278,000	17.1	73.7	8.6	23.2	11.7	34.9	50.4	36.0
7年	3,307,136	491,340	2,447,608	364,760	14.9	74.0	11.0	20.1	14.9	35.0	74.2	38.2
12年	3,426,651	474,656	2,463,151	477,053	13.9	71.9	13.9	19.3	19.4	38.6	100.5	40.1
17年	3,579,628	481,960	2,459,648	603,839	13.5	68.7	16.9	19.6	24.5	44.1	125.3	41.9
22年	3,688,773	486,262	2,440,385	736,216	13.3	66.6	20.1	19.9	30.2	50.1	151.4	43.4
27年	3,724,844	468,535	2,368,291	865,490	12.7	64.0	23.4	19.8	36.5	56.3	184.7	44.9
(参考)												
神奈川県	9,126,214	1,140,748	5,744,383	2,158,157	12.6	63.5	23.9	19.9	37.6	57.4	189.2	45.0
全国	127,094,745	15,886,810	76,288,736	33,465,441	12.6	60.7	26.6	20.8	43.9	64.7	210.6	46.4

1) 実数は年齢「不詳」を含む。 2) 平成17年まで分母に年齢「不詳」を含む。

図3-2 年齢3区分の割合の推移（大正9年～平成27年）



3 行政区、年齢3区分別人口

15歳未満人口の割合は市内北部で高く、65歳以上人口割合は13区で21%超

行政区別に年齢3区分別人口をみると、15歳未満人口の割合は、都筑区(17.0%)や青葉区(13.9%)といった市内北部の区で高い数値となっています。一方、65歳以上人口の割合は栄区(29.3%)、旭区(28.2%)、泉区(27.0%)など13区で「超高齢社会」と呼ばれる21%を超えており、都筑区(16.3%)が唯一15歳未満人口割合(17.0%)より低くなっています。

平均年齢が一番低い都筑区(40.7歳)と高い栄区(47.2歳)、旭区(47.2歳)で6.5歳の差となっています。【表3-3、図3-3】

表3-3 年齢3区分別人口—行政区(平成27年)

行政区	人口				年齢別割合(%)			年齢構成指数				平均年齢
	総数 ¹⁾	15歳未満	15~64歳	65歳以上	15歳未満	15~64歳	65歳以上	年少人口指数	老年人口指数	従属人口指数	老年化指数	
横浜市	3,724,844	468,535	2,368,291	865,490	12.7	64.0	23.4	19.8	36.5	56.3	184.7	44.9
鶴見区	285,356	37,270	187,939	57,955	13.2	66.4	20.5	19.8	30.8	50.7	155.5	43.4
神奈川区	238,966	27,176	159,126	50,314	11.5	67.3	21.3	17.1	31.6	48.7	185.1	44.0
西区	98,532	10,629	67,599	19,291	10.9	69.3	19.8	15.7	28.5	44.3	181.5	44.0
中区	148,312	15,460	96,165	33,794	10.6	66.1	23.2	16.1	35.1	51.2	218.6	46.2
南区	194,827	20,337	122,846	50,159	10.5	63.5	25.9	16.6	40.8	57.4	246.6	46.9
港南区	215,736	25,814	131,924	57,373	12.0	61.3	26.7	19.6	43.5	63.1	222.3	46.7
保土ヶ谷区	205,493	23,214	128,870	51,881	11.4	63.2	25.4	18.0	40.3	58.3	223.5	46.1
旭区	247,144	29,898	147,068	69,546	12.1	59.7	28.2	20.3	47.3	67.6	232.6	47.2
磯子区	166,229	19,873	101,708	43,671	12.0	61.5	26.4	19.5	42.9	62.5	219.8	46.5
金沢区	202,229	24,029	123,263	53,953	11.9	61.3	26.8	19.5	43.8	63.3	224.5	46.6
港北区	344,172	42,394	234,642	64,716	12.4	68.7	18.9	18.1	27.6	45.6	152.7	42.7
緑区	180,366	24,634	113,829	41,055	13.7	63.4	22.9	21.6	36.1	57.7	166.7	44.2
青葉区	309,692	42,772	204,388	61,127	13.9	66.3	19.8	20.9	29.9	50.8	142.9	43.1
都筑区	211,751	35,924	140,583	34,441	17.0	66.6	16.3	25.6	24.5	50.1	95.9	40.7
戸塚区	275,283	37,555	170,473	66,128	13.7	62.2	24.1	22.0	38.8	60.8	176.1	44.8
栄区	122,171	15,301	70,737	35,684	12.6	58.1	29.3	21.6	50.4	72.1	233.2	47.2
泉区	154,025	19,730	92,479	41,430	12.8	60.2	27.0	21.3	44.8	66.1	210.0	46.4
瀬谷区	124,560	16,525	74,652	32,972	13.3	60.1	26.6	22.1	44.2	66.3	199.5	45.9

1) 実数は年齢「不詳」を含む。

図3-3 行政区別65歳以上人口の割合

