

平成 29 年度
横浜市保土ヶ谷スポーツセンター
事業計画書

公益財団法人横浜市体育協会

目次

1	基本方針	3
2	運営実施体制・職員配置について	3
3	施設の平等・公平な利用の確保について	4
4	施設の効用の最大限発揮について	5
5	施設管理について	8
6	安全管理について	10
7	地域との協力について	11
8	モニタリング計画について	12
9	管理運営経費について	12

平成 29 年度 横浜市保土ヶ谷スポーツセンター事業計画書

1 基本方針

(1) 5つの基本方針

保土ヶ谷区区政運営方針の基本目標である「いつまでも住み続けたいまち ほどがや ～人も地域もかがやく、いきいきとしたまちづくり～」を実現するために、次の「保土ヶ谷スポーツセンター管理運営の5つの基本方針」を掲げ、運営いたします。

- 基本方針① 保土ヶ谷区全体のスポーツ・健康づくりの拠点として施設の価値を高めます
- 基本方針② 保土ヶ谷区全体の健康・福祉の取組と連動した施設運営をします
- 基本方針③ 「健康寿命延伸」に向けた取組を推進します
- 基本方針④ 環境を保護し、安全・安心・快適な施設運営をします
- 基本方針⑤ 社会的責任活動に積極的に取り組みます

基本方針は、管理運営に係る全てのスタッフに浸透させ、どんな場面でもこの基本方針に立ち返ることで、次の目標を達成します。

(2) 平成 29 年度の数値目標

□延利用者数	394,000 人
□利用料金収入	53,043,000 円
□教室参加料収入	66,939,000 円
□健康増進プログラムの実施	年間 2,500 回以上

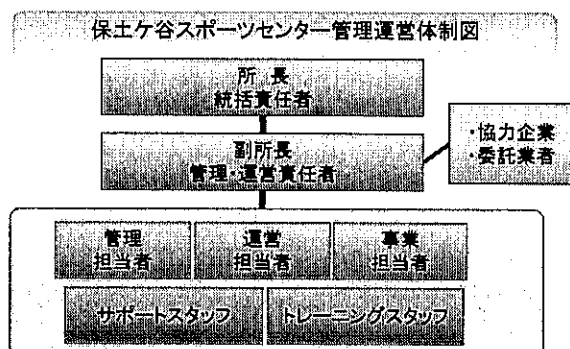
(3) 平成 29 年度の重点項目

- ア 健康サービスの拡充
- イ スポーツ・健康づくり拠点としての積極的な情報発信
- ウ 館内設備における安全性・快適性を保つ計画的な修繕等の実施

2 運営実施体制・職員配置について

私たちは体育協会の総合力を活かして、安全かつ効率的な管理運営体制を構築します。また、専門性を要する設備維持管理業務は、安全・確実に行うために、豊富な実績と高い能力を有する専門業者に作業を委託します。

(1) 保土ヶ谷スポーツセンターの管理運営体制



職務	人数	有する資格等
統括責任者(所長)	1	防火管理者、体育施設管理士ほか
運営責任者(副所長)	1	
管理担当	1	
運営担当	1	
事業担当	1	
受付・事務・清掃スタッフ	1日10名	
トレーニング室スタッフ	1日4名	

(2) 研修計画

下記の研修を実施します。

研修名	対象
心肺蘇生・AED 操作研修	全スタッフ
ノーマライゼーション研修	全スタッフ
人権研修	全スタッフ
個人情報保護研修	全スタッフ
公共サービス従事者研修(条例等解釈、コンプライアンス)	全スタッフ
接遇研修	全スタッフ
インストラクター研修	指導職員、スタッフ
マネジメント研修	主任・副主任

3 施設の平等・公平な利用の確保について

(1) 施設の平等・公平な利用の確保に向けた取組

- ア 公共サービス従事者研修の実施
- イ 人権啓発推進者の配置、人権研修の実施
- ウ 条例解釈勉強会の実施 (利用許可に関する理解の徹底)

(2) 誰にでもやさしいサービスの提供

- ア 施設配置のサービス介助士によるノーマライゼーション研修を実施します。
- イ 横浜市の子育て家庭応援事業『ハマハグ』スポットとして協力します。
- ウ 受付に「筆談具」「老眼鏡」「コミュニケーションボード」を用意します。
- エ 施設利用案内やリーフレットに、「英語表記版」を作成し、外国人のお客様へ配布します。
- オ 誰にでも分かりやすい外国語・絵文字・ふり仮名を使用した案内サインを掲示します。

4 施設の効用の最大限発揮について

(1) 広報・利用促進計画

施設特性と周辺環境を最大限に活用し、お客様に魅力溢れるスポーツプログラムを提供し、スポーツに親しむ機会を増やします。

ア 広報計画

教室や事業各々の募集開始時期や進捗状況等を踏まえながら、紙媒体やウェブへの広告掲載など戦略的・計画的な広報活動を展開します。

イ 利用促進策

- ・ 濱ともカードによる高齢者の利用促進

横浜市健康福祉局「優待施設利用促進事業」に協力し、65歳以上の方を対象に毎月5日・15日に、カード提示でトレーニング室の利用料金300円を100円割引きます。

- ・ ロビーの有効活用

ロビーを有効活用したパネル展示や地元プロスポーツチーム「横浜FC」への支援の一環としてPRコーナーを設置します。

- ・ 託児つき教室の実施

子育て世代のスポーツ教室参加者を対象に、託児サービスを実施します。

- ・ 回数券の販売

1回分のプレミアムをつけた回数券を引き続き販売します。

- ・ ウォーキングステーション

ランニング・ウォーキングステーションとしてスポーツセンターを基点としたコースマップの配布やロッカーの貸し出しを行い、保土ヶ谷区民の健康増進に寄与します。

- ・ タイムリーな空き情報等の提供

館内掲示、ホームページ等のインターネットで、随時各体育室や駐車場の混雑予想の空き情報を提供します。インターネットでの情報提供は、ホームページのほか、スマートフォン専用サイトで発信し、手軽に確認できるようにします。

(2) 教室計画

私たちはお客様ニーズや保土ヶ谷区の特성에 対応し、多様な教室プログラムを設定するとともに、多彩な講師陣による魅力あふれる教室を展開します。

また、子育て支援の観点から、親子体操やテニスをはじめとした種目系のプログラム等において託児対応の教室を展開し、参加を促します。

■教室事業一覧(定期教室・当日受付教室・イベント)

	教室名	種別	対象	託児	期数	年間回数	曜日	時間区分	室場	募集人数	参加料(1回単価)
1	ベビー体操タイムはいはい②	事前	生後6週～はいはいまでの子どもと保護者		4	34	月	B	研	17	860
2	ベビー体操タイムよちよち	事前	よちよちができる子どもと保護者		4	34	月	B	研	17	860
3	幼児体操たけのこ	事前	年中・年長		4	45	火	E	2体	50	370
4	幼児体操つくし	事前	年中		4	43	金	D	2体	50	370
5	幼児体操ひまわり	事前	年長		4	43	金	E	2体	50	370
6	英語で遊ぼう(年中・年長)	事前	年中・年長		4	44	水	D	研	12	1,080
7	フットサル(キッズ)	事前	年中・年長		4	44	木	D	1体	40	510
8	親子体操(イルカ)	事前	H26.4.2～H27.4.1生まれと保護者	あり	4	43	金	A	2体	50	480
9	親子体操(ラッコ)	事前	H25.4.2～H27.4.1生まれと保護者	あり	4	43	金	B	2体	50	480
10	ジュニア体操(火)	事前	小学生		4	45	火	E	2体	40	430
11	ジュニア体操(金)	事前	小学生		4	43	金	E	2体	40	430
12	インラインスケート(火)	事前	年長～小学生		4	45	火	E	インライン	25	540
13	インラインスケート(水)	事前	年長～小学生		4	44	水	E	インライン	25	540
14	インラインスケート(金)	事前	年長～小学生		4	43	金	E	インライン	25	540
15	インラインホッケー	事前	小学生のインラインスケート経験者		4	44	木	E	インライン	25	540
16	横浜FCサッカー-1, 2年	事前	小学校1～2年		4	40	水	E	1体	20	1,450
17	横浜FCサッカー-3, 4年	事前	小学校3～4年		4	40	水	E	1体	20	1,450
18	ジュニアヒップホップ(1, 2年)	事前	小学校1～2年		4	44	木	D	スタジオ	40	370
19	ジュニアヒップホップ(3～6年)	事前	小学校3～4年		4	44	木	E	スタジオ	40	370
20	ジュニアテニス1～3年	事前	小学校1～3年		4	43	金	E	テニス	20	1,350
21	ジュニアテニス4～6年	事前	小学校4～6年		4	43	金	E	テニス	20	1,350
22	ベビー体操タイムはいはい①	事前	生後6週～はいはいまでの子どもと保護者		4	34	月	A	研	17	860
23	ボディリセット	事前	16歳以上	あり	4	45	火	B	スタジオ	40	480
24	シェイプアップ	事前	16歳以上	あり	4	45	火	B	2体	80	430
25	社交ダンス(初心・初級)	事前	16歳以上		4	45	火	C	2体	90	480
26	社交ダンス(中級)	事前	16歳以上		4	45	火	D	2体	90	480
27	卓球	事前	16歳以上		4	40	水	A	1体	84	750
28	コンディショニングタイム	事前	16歳以上		4	44	水	B	スタジオ	60	650
29	骨盤アプローチ	事前	16歳以上		4	44	水	B	スタジオ	60	700
30	姿勢デザイン	事前	16歳以上		4	43	水	C	研	15	1,080
31	色鉛筆画	事前	16歳以上		4	44	水	D	研	12	590
32	プレミアムヨガ	事前	16歳以上		4	44	木	B	研	15	650
33	バドミントン午前	事前	16歳以上	あり	4	40	木	A	1体	66	970
34	バドミントン夜間	事前	16歳以上		4	44	木	F	1体	44	970
35	フラダンス①	事前	16歳以上	あり	4	44	木	B	スタジオ	60	590
36	フラダンス②	事前	16歳以上		4	44	木	B	スタジオ	60	590
37	太極拳	事前	16歳以上		4	40	木	C	1体	125	540
38	健康塾	事前	16歳以上		4	44	木	C	スタジオ	30	370
39	Lady's F(フィットネス)	事前	16歳以上		4	43	金	C	2体	60	260
40	ボディ・インパクト	事前	16歳以上		4	43	土	B	スタジオ	64	480
41	筋力バランス向上	事前	50歳以上		4	45	火	B	2体	80	400
42	ふれあい健康	事前	65歳以上		4	44	水	C	1体	140	370
43	かんたん筋トレ&ウォーキング	事前	65歳以上		4	44	水	C	スタジオ	50	370
44	はつらつ健康	事前	50歳以上		4	45	金	B	1体	100	370
45	らくらく筋トレ	事前	65歳以上		4	43	金	B	スタジオ	50	370
46	パブリックテニス(月朝)鈴木	事前	16歳以上		4	34	月	A	テニス	10	1,620
47	パブリックテニス(月昼)鈴木	事前	16歳以上		4	34	月	C	テニス	10	1,620
48	パブリックテニス(火朝)鈴木	事前	16歳以上	あり	4	45	火	A	テニス	10	1,620
49	パブリックテニス(火朝)A野田	事前	16歳以上	あり	4	45	火	A	テニス	10	1,620
50	パブリックテニス(火朝)B野田	事前	16歳以上		4	45	火	B	テニス	10	1,620
51	パブリックテニス(火昼)富田	事前	16歳以上		4	45	火	C	テニス	10	1,620
52	パブリックテニス(水朝)青木	事前	16歳以上		4	44	水	A	テニス	10	1,620
53	パブリックテニス(水夜)青木	事前	16歳以上		4	44	水	F	テニス	10	1,890
54	パブリックテニス(水夜)A田口	事前	16歳以上		4	44	水	F	テニス	10	1,890
55	パブリックテニス(木朝)A長谷川	事前	16歳以上	あり	4	44	木	A	テニス	10	1,620
56	パブリックテニス(木朝)B長谷川	事前	16歳以上		4	44	木	B	テニス	10	1,620
57	パブリックテニス(木夜)青木	事前	16歳以上		4	44	木	F	テニス	10	1,890
58	パブリックテニス(金朝)青木	事前	16歳以上	あり	4	43	金	A	テニス	10	1,620
59	パブリックテニス(金朝)富田	事前	16歳以上	あり	4	43	金	A	テニス	10	1,620
60	パブリックテニス(金朝)野田	事前	16歳以上		4	43	金	C	テニス	10	1,620
61	パブリックテニス(金夜)A長谷川	事前	16歳以上		4	43	金	F	テニス	10	1,890
62	セミプライベート(土朝)青木	事前	16歳以上		4	43	土	B	テニス	6	2,700
63	パブリックテニス(土昼)青木	事前	16歳以上		4	43	土	C	テニス	10	2,160
64	パブリックテニス(日朝)長谷川	事前	16歳以上		4	45	日	B	テニス	10	2,160
65	ソフトヨガ(朝)	当日	16歳以上		36	月	B	スタジオ	60	500	
66	アロマヨガ	当日	16歳以上		36	月	H	スタジオ	45	500	
67	バレーボールタイム(月)	当日	16歳以上		36	月	F	1体	48	500	
68	テニスタイム(月)	当日	16歳以上		36	月	F	テニス	22	1,000	
69	バレーボールタイム(水)(時間内)	当日	16歳以上		23	水	F	1体	48	500	
70	バスケットボールタイム(時間内)	当日	16歳以上		23	水	F	1体	60	500	
71	ルーシーダットン	当日	16歳以上		47	水	C	スタジオ	60	500	
72	ソフトヨガ(昼)	当日	16歳以上		46	木	C	スタジオ	60	500	
73	ピギナーエアロ	当日	16歳以上		47	金	B	スタジオ	64	500	
74	ラテンエクササイズ	当日	16歳以上		47	金	C	2体	60	500	
75	カーディオキックボクシング	当日	16歳以上		47	土	H	スタジオ	64	500	
76	フットサルタイム(土)	当日	16歳以上		46	土	F	1体	40	500	
77	短期かけっこ	イベント	小学生		3	月	C	1体	50	1,980	
78	短期テニス	イベント	小学生		3	月	E	テニス	25	4,980	
79	短期インラインスケート	イベント	小学生		3	月	E	インライン	25	1,980	
80	短期がやっこ体操	イベント	小学生		3	月	B	2体	50	1,980	
81	子ども自由研究	イベント	小学生		1	月	C	研	24	1,000	
82	マリノスふれあいサッカー	イベント	小学1～3年生		3	月	B	1体	45	1,200	
83	フラワーアレンジメント	イベント	16歳以上		4	月	A	研	12	3,240	
84	テニス1day	イベント	16歳以上		4	月	A	テニス	6	3,240	
85	ルディックウォーキング	イベント	16歳以上		1	月	C	12	1,000		

(3) お客様への支援策

お客様の利用目的を的確に汲み取り、適切な対応を素早く行うとともに、楽しく、安全に利用していただけるよう、お客様本位の快適で柔軟な施設運営を実現します。

ア 団体・サークル活動への支援

指導者紹介、サークル設立に向けたアドバイスなどを行います。また、「横浜スポーツ・レクリエーションフェスティバル」において、ダンスや体操などで活動する地元スポーツサークルの成果発表の場を提供します。

イ トレーニング支援

・ 初回ご利用時の支援

インストラクターが健康状態やトレーニングの目的などを聞き、利用方法などを丁寧に説明します。また、希望されるお客様に対し、トレーニングメニューを作成します。

・ ショートプログラムの開催

トレーニング室のオープンスペースで 15 分程度のショートプログラムを開催します。インストラクターによるグループレッスンにより、トレーニングの継続を促します。

ウ Wi-Fi スポットの設置

競技大会のウェブ速報など、スポーツ会場として利便性の良い施設づくりを進めるために、新たに館内に Wi-Fi を設け、インターネット接続環境を向上させます。

エ お支払の利便性向上

Suica・PASMO 等の電子マネーによる支払いのほか、インターネットによる教室参加申込者は、クレジットによる支払いを可能とします。また、複数施設のご利用には、当体育協会が管理するスポーツセンターの利用料金が一括精算できるようにします。

(4) 自主事業計画

ア 時間外事業

月曜日から土曜日は 23 時までの深夜営業、日曜日・祝日は午前 7 時 30 分からの早朝営業を実施します。

イ 飲食事業

飲食事業として飲料の自動販売機を設置します。自動販売機は電子マネー端末併設、災害用ベンダー機等を備えたものを継続して導入します。

ウ 物販・レンタル事業

多様な種目で利用されるお客様に対し、魅力的な商品を揃えます。また、手軽にスポーツセンターで運動できるように、ラケット・シューズなどのスポーツ用具の貸し出しを行います。

エ 年末年始の開館

スポーツ施設条例施行規則で定められている 12 月 28 日から翌年 1 月 4 日までの 8 日間の休館日を、12 月 30 日から翌年 1 月 3 日までの 5 日間とし、3 日間営業日を拡大します。

オ 派遣事業の実施

保土ヶ谷区民の健康志向を高め、活力ある明るい元気なまちにするため、地域に出向いた派遣事業を積極的に実施します。

(5) スポーツ医科学に基づくサービスの実施

当体育協会は、保土ヶ谷スポーツセンターにおける健康増進施設及び指定運動療法施設の運営者として認定されています。平成 29 年度は、スポーツ医科学に基づく下記のサービスを積極的に展開します。

ア 運動療法

内科系疾患を患う、若しくは患う可能性がある区民を対象に、横浜市スポーツ医科学センターと連携した減量プログラムを引き続き実施します。

イ パーソナルトレーニング

パーソナルトレーニングは、疾患のリスクが高い運動療法対象者を中心に行います。実施に当たっては、横浜市スポーツ医科学センターと連携し、トレーニング室で行います。

5 施設管理について

(1) 施設の点検計画

ア 日常点検

日常点検チェックシートに基づいて、点検項目と回数、ルート等を定め、職員が1日6回目視・触診等により行い、異常・不具合箇所、遺失物の早期発見に努めます。

イ 定期点検

施設の老朽化に伴い、建物・設備維持管理の品質保持のために、協力企業である設備維持管理業者に点検業務を委託します。定期点検の結果、不具合箇所が発見された場合は、保土ヶ谷区地域振興課に至急報告します。

(2) 修繕計画

平成29年度実施する修繕計画は次のとおりです。基準額（税込432万円）を上回る見積額を伴う場合でも、コストバランスを考慮のうえで執行が可能と判断できる場合は、当体育協会負担による修繕を検討します。

また、指定期間2年目にあたる平成29年度中に、中期的な修繕計画（3か年）を策定します。前年度実施した建物劣化診断に基づく修繕のほか、館内利用設備の機能向上など、お客様の安全・快適性を保つ計画とします。

予定する修繕	場所	内容
体育室ウレタン塗装	第1体育室	体育室床面のウレタン再塗装
防球ネット改修工事	テニスコート	センターネットの更新
研修室改修工事	研修室	床面(床材)の張替

(3) 清掃計画

予防清掃により汚損の発生頻度を少なくし、管理コスト縮減と快適性を保持します。

■ 日常清掃計画

清掃箇所	頻度
衛生設備(トイレ、更衣室、シャワー室等)の洗浄	1日3~6回
体育室	適宜(モップ清掃は1日6回)
ロビー、廊下、自動販売機周辺	1日1回以上
窓、鏡	適宜
器具倉庫、機械室	1日1回以上
事務室	適宜
出入りロマット	1日1回以上

■定期清掃計画

清掃箇所	内容	回数
床清掃(通常)	材質にあわせた清掃方法で汚れ箇所を重点的に実施する 洗浄(モルタル等): 除塵し、モップがけ 洗浄・ワックス(タイル部等): 除塵、ポリッシャー・ワックスがけ カーペット(カーペット部): シャンピングまたはクリーニング	4回/年
床定期清掃(はく離)	通常清掃でワックス掛けを行っている部分の汚れ・ワックスをはく離	1回/年
ガラス・鏡	洗剤にて汚れを落とし、水切りして拭き取る	4回/年
シャワー室壁面	壁面の汚れの除去、床面や排水溝のゴミの除去を行う。 年2回シャワーヘッドの分解清掃を実施する	12回/年
換気扇・ガラリ	付着したホコリ等を除去し、適性な換気能力を維持する	1回/年
照明器具清掃	付着したホコリを除去	1回/年
更衣室排水管洗浄	高圧洗浄機を用いて排水管の洗浄	1回/年
給湯設備清掃	膨張水槽の外観目視点検および槽内清掃	1回/年

(4) 備品管理

「横浜市保土ヶ谷スポーツセンター指定管理者 業務の基準」及び「横浜市保土ヶ谷スポーツセンターの管理運営に関する基本協定書」に基づき、適正な管理を行い良好な状態に保ちます。

管理に際しては、横浜市が所有する備品（Ⅰ種）と自己の費用により購入又は調達した備品（Ⅱ種）を区別して帳票に記載します。

(5) 外構管理計画

外構の点検は、落ち葉清掃や害虫発生、マンホールや点字ブロックの浮きを1日2回以上実施し、状態を確認します。不具合や危険箇所を発見した場合は、直ちにフェンスなどの設置により「触れない」「近寄らない」などといった安全確保を行い、早急な対応を行ないます。

(6) 植栽管理計画

日常的な植栽点検や建物周囲の落ち葉清掃は、外構点検に併せて行います。

樹木の剪定作業等は、高所作業や、専用薬剤の散布など高度な専門的技術を伴う施工が必要となるため、樹木管理を専門とする業者に当該作業を委託します。

■植栽管理業務

植栽管理	内容	実施月
低木刈込	枝つめ・枝すかしを行う。樹木の基本の形を整え、余分な枝を取り除く	7月
除草	機械、または人力除草	5・7・8月
薬剤散布	ケムシ・アブラムシ等の樹木への寄生虫防除	5・7月
施肥	樹木にあった肥料を適期に与える	7月
中・高木剪定	樹木の育成状況により適宜剪定を実施	本年度内に実施予定

(7) 環境保全計画

環境保全行動を推進し温室効果ガスを削減します。

グリーン電力の購入

グリーン購入の推進

トレーニング室横でのグリーンカーテンの設置

はまっ子どうしの販売を通じた水源保全活動の支援

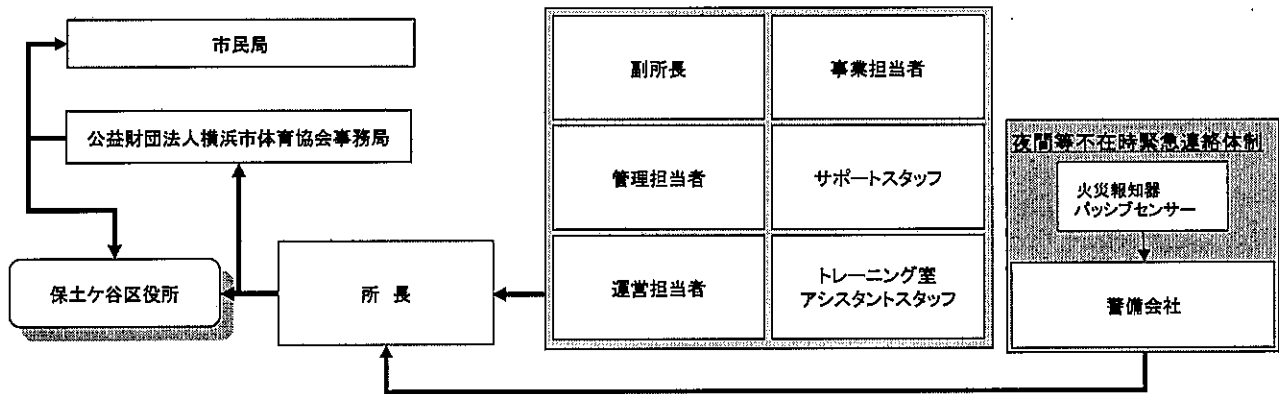
6 安全管理について

(1) 危機管理体制

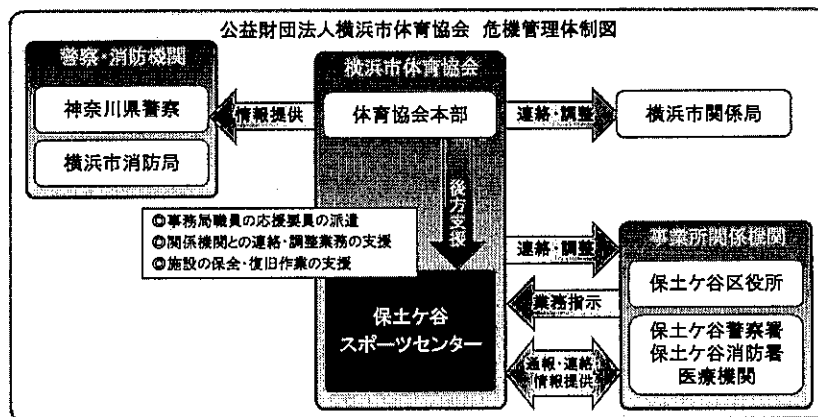
緊急時において迅速かつ効果的な対応を行うため、危機管理体制を確立します。

また、施設での緊急連絡体制とともに体育協会全体の危機管理組織体制を確立し行動します。

■緊急時の連絡体制



■危機管理体制



(2) 日常安全管理

日常点検計画に基づき、施設巡回点検を実施します。また、消防計画に基づき自衛消防隊による消防訓練を年2回実施します。

- ・ 消火訓練又は、参集訓練 1回
- ・ 避難誘導訓練 1回

(3) 緊急・救急体制及び通常時の体制

ア 急病人及び負傷者への対応

急病人や負傷者が発生した場合は、即時に現場に急行し初期対応します。重篤と判断した場合はレスキューを用いて他の職員に救急車の要請を指示するとともに、必要に応じてAEDを持って来る旨を指示します。救急隊の到着まで、一次救命措置を行います。

イ 軽症者への対応

軽症者は、救護室等で応急処置を行った後、近隣病院などを紹介します。

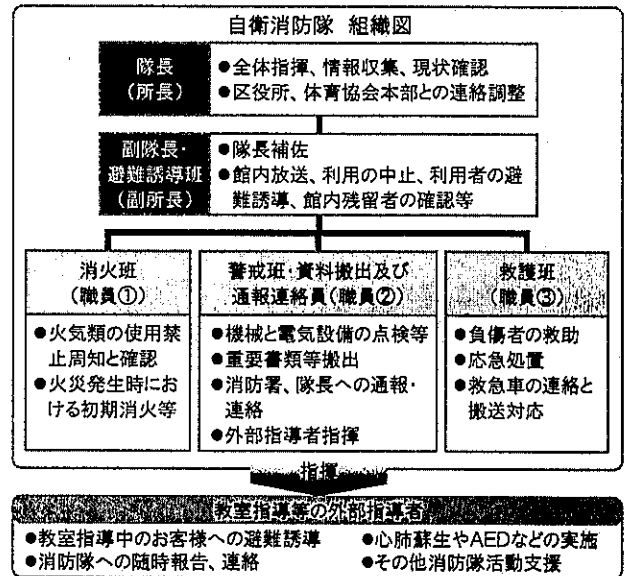
ウ 有資格者の配置と訓練

常勤職員は、横浜市消防長認定の応急手当普及員の資格取得者を配置し、保土ヶ谷スポーツセンターに従事する全職員を対象に心肺蘇生法・AED操作研修を実施します。

(4) 災害発生時の体制と迅速な対応

「災害対応マニュアル」及び「災害時等における施設利用の協力に関する協定」に基づき行動します。

また、災害時の万全な対応を可能とするために、保土ケ谷スポーツセンターの消防計画を策定し、自衛消防隊を組織します。災害発生時は、自衛消防隊の各役割のもと、お客様の安全確保を第一に避難誘導や応急救護等の行動を迅速かつ的確に行います。



(5) 休館日・夜間（閉館後）警備体制

休館日・夜間の施設内外の警備は、外部からの建物内侵入を阻止するために、神奈川県公安委員会から認定を受けた警備業者による機械警備及び巡回警備を実施します。常時セットする機械警備での警戒に加え、夜間に1回の巡回を実施し、直接現場確認をするようにします。

巡回警備時には施錠の確認のほか、人の潜伏や火種がないかを特に注意します。

(6) 補償体制

建築物などの設備構造上の欠陥あるいは管理上の不備等に起因して、お客様に身体的傷害や財物損壊を与えた場合に備え、施設賠償責任保険に加入します。

■ 加入する施設賠償責任保険

保険種類	保険内容	補償限度額
施設賠償責任保険	施設側の瑕疵により、お客様に対する身体及び物品等に被害が発生した場合の賠償保険	対人:1人につき1億円、1事故につき1億円 期間中1億円 対物:1事故につき1億円、期間中1億円

7 地域との協力について

(1) 地域支援の取組

ア ウォーキングを活用した地域の健康づくり

保土ケ谷区の魅力スポットを巡りながら気軽に参加できるウォーキング事業を実施し、地元の魅力発信、保土ケ谷区への集客、地域の健康づくりを推進します。

イ 障害児・者へのスポーツ支援

スポーツセンター主催の教室や区体育協会との共催イベント「ほどがやスポーツ祭り」において、障害のある方に参加を呼び掛け、障害のある方との交流の場を設けることで、障害者への理解の促進を図るとともに、保土ケ谷区中途障害者地域活動センター「カルガモの会」のリハビリ教室等、障害者団体の活動を支援します。

ウ 高齢者の生きがい・健康づくりへの支援

定期教室でのシニア世代対象プログラムを拡充する他、スポーツセンターから離れた場所での運動教室を開催することで、区全域において健康づくりを支援します。

(2) 地域連携の取組

私たち体育協会は、地域における課題や特性を理解し、保土ヶ谷区体育協会、スポーツ推進委員、青少年指導員、子ども会、老人クラブ連合会、さわやかスポーツ普及委員会と連携し、区民へより良いスポーツ活動を提供していきます。

(3) 地域貢献の取組

- ・ 地元住民の方の雇用の場として、また区内の学校が行う職業体験・インターンシップの場として協力します。
- ・ 地元の事業者として、地域のための寄付・協賛などのチャリティ活動に取り組みます。
- ・ 商店街が地域のにぎわいと交流の場となるよう、イベント等の活動に協力します。
- ・ 障害児・者の社会活動促進のため、福祉団体等から優先的に物品を調達します。

8 モニタリング計画について

PDCA マネジメントサイクルに則り、計画から実践、評価、そして改善というプロセスを経て、さらに次の計画に反映させることにより、業務水準の向上に繋がります。

項目	内容	時期・頻度
お客様アンケート	各種商品やサービスなどお客様に満足度を調査	2回/年
ご意見箱	施設受付付近に誰でも自由に記載できるアンケート	常時
市コールセンター	市コールセンターに設置されているご意見ダイヤル	常時
オープンミーティング	区のスポーツ振興に関する各主体との意見交換会	1回/年
第三者評価	市指定の評価機関による調査(平成 29 年度に実施)	1回/5年

9 管理運営経費について

別紙、収支予算書に基づき、適正に執行していきます。

横浜市体育協会では、保土ヶ谷スポーツセンターの光熱水費の節約対策を検討してまいりますが、今後、光熱水費等の値上げがある場合には、改めまして協議をお願いいたします。

収支予算書

1 総括表

(1)収入

(千円、税込み)

項目	平成28年度	平成29年度	平成30年度	平成31年度	平成32年度	合計	備考
①指定管理料	23,000	22,800				45,800	
②施設運営収入 (A)	134,136	135,331	0	0	0	269,467	
利用料金収入	45,867	46,123				91,990	
利用料金収入(駐車場)	14,527	14,671				29,198	
スポーツ教室等事業収入	59,976	60,572				120,548	
文化系教室収入	1,083	1,095				2,178	
託児事業収入	364	369				733	
広告業務収入	90	90				180	
その他	12,229	12,411				24,640	
③自主事業による収入	22,981	23,173	0	0	0	46,154	
スポーツ教室等事業(時間外)	5,196	5,272				10,468	
飲食事業	0	0				0	
物販事業	6,437	6,488				12,925	
利用料金収入(時間外)	6,895	6,920				13,815	
利用料金収入(駐車場)(時間外)	4,040	4,080				8,120	
その他	413	413				826	
合計(②+③)	157,117	158,504	0	0	0	315,621	

(2)支出

(千円、税込み)

項目	平成28年度	平成29年度	平成30年度	平成31年度	平成32年度	合計	備考
④維持管理運営費用 (B)	157,136	158,131	0	0	0	315,267	
人件費	49,104	49,104				98,208	
修繕費	4,320	4,320				8,640	
設備管理費・保安警備費	8,051	8,157				16,208	
備品購入費・消耗品費	9,770	9,298				19,068	
外構・植栽管理費・廃棄物処理費	616	920				1,536	
広報費・印刷製本費	5,292	5,588				10,880	
光熱水費・燃料費	23,416	23,416				46,832	
保険料	4,513	4,559				9,072	
使用料・賃借料	11,395	11,395				22,790	
委託料・謝金	33,865	34,069				67,934	
公租公課	5,379	5,890				11,269	
旅費	74	74				148	
会議賄い費	0	0				0	
通信運搬費	360	360				720	
支払手数料	765	765				1,530	
会費及び負担金	216	216				432	
事務経費本部分	0	0				0	
その他	0	0				0	
⑤自主事業による経費	10,752	10,762	0	0	0	21,514	
スポーツ教室等事業(時間外)	3,658	3,665				7,323	
飲食事業	0	0				0	
物販事業	2,067	2,070				4,137	
その他	5,027	5,027				10,054	
合計(④+⑤)	167,888	168,893	0	0	0	336,781	

収支予算書

2 指定管理・収入の部

	内 訳	合計金額 (千円、税込み)
合計 (A)		135,331
利用料金収入		46,123
第1体育室(団体)	利用料金収入	6,711
第2体育室(団体)	利用料金収入	1,385
スポーツスタジオ(団体)	利用料金収入	2,425
研修室(団体)	利用料金収入	751
テニスコート(団体)【平日】	利用料金収入	2,718
テニスコート(団体)【土日祝】	利用料金収入	5,035
インラインホッケーコート(団体)【平日】	利用料金収入	605
インラインホッケーコート(団体)【土日祝】	利用料金収入	515
体育室(個人)	体育室個人利用収入(卓球・バドミントン・その他)	1,292
トレーニング室(個人)	利用料金収入	21,868
インラインホッケーコート(個人)	利用料金収入	247
付帯設備利用料金	放送設備、照明設備、レンタルロッカー等	2,571
利用料金収入(駐車場)	駐車料金	14,671
スポーツ教室等事業収入	スポーツ教室参加料	60,572
文化系教室収入	文化系教室参加料	1,095
託児事業収入	託児利用料	369
広告業務収入	自動販売機設置業者広告ポスター収入	90
その他	自主事業利益の充当	12,411

※ 必要に応じて小区分を設定しても構いません。

収支予算書

3 指定管理・支出の部

		積算内訳	合計金額 (千円、税込み)
合計	(B)		158,131
項 目	人件費	・常勤職員 統括責任者 1名 管理運営責任者(副責任者) 1名 管理担当者 1名 運営担当者 1名 事業責任者 1名 ・非常勤職員 サポートスタッフ アシスタント指導員	49,104
	(給与・賃金)		35,045
	(職員手当)		8,863
	(共済費)		3,752
	(給付費)		30
	(退職給付引当金繰入額)		1,414
	修繕費	維持管理運営費用修繕費指定額による	4,320
	(駐車場に係るもの)		0
	(その他)		4,320
	設備管理費	設備管理委託料	7,223
	保安警備費	保安警備委託料	934
	備品購入費	オリンピック・パラリンピックPRボード 他	5,604
	消耗品費		3,694
	(駐車場に係るもの)	駐車場消耗品	305
	(その他)	施設運営消耗品、教室消耗品	3,389
	外構・植栽管理費	樹木剪定・除草等委託料	756
	廃棄物処理費	「市役所ごみゼロルート回収」費用、大型ごみ処分費用	164
	広報費	広告年4回 他	3,996
	印刷製本費	施設リーフレット作成 他	1,592
	光熱水費	電気代、水道代、ガス代	23,408
	(電気)		14,981
	(ガス)		4,782
	(水道)		3,645
	燃料費	自家用発電機燃料軽油	8
	保険料		4,559
	(施設賠償責任保険)	施設賠償責任保険	67
	(火災保険・自動車保険)		0
(その他)	レクリエーション保険	4,492	
使用料・賃借料		11,395	
(市への支払)		10	
(リース料)		3,921	
(その他)	教室施設使用料、AEDレンタル料、NHK受信料 他	7,464	
委託料	運動器具点検、現金兼配金業務 他	9,184	
(駐車場に係るもの)		0	
(その他)		9,184	
謝金	教室講師謝金、託児ボランティア謝金、外部有識者謝金	24,885	
公租公課費	法人税、事業所税、収入印紙代 他	5,890	
(事業所税)		180	
(消費税)		5,690	
(印紙税)		20	
(その他)		0	
旅費	事務局への交通費 等	74	
会議贈い費		0	
通信運搬費	電話料、インターネット通信料、切手代 他	360	
支払手数料	兼配手数料、振込手数料 他	765	
会費及び負担金	資格取得・更新料 他	216	
(職員等研修費)		184	
(その他)		32	
事務経費本部分		0	
その他		0	

※1 次の例を参考に記載してください。

人件費・・・報酬、賃金、手当、社会保険料、福利厚生費など

※2 必要に応じて小区分を設定しても構いません。

収支予算書

4 自主事業・収入の部

		内 訳	合計金額 (千円、税込み)
合計			23,173
項 目	スポーツ教室等事業(時間外)	スポーツ教室参加料	5,272
	飲食事業		0
	物販事業(自販機)	自動販売機:飲料8台(うち屋外2台)、アイス1台 計9台	4,284
	物販事業(レンタル)	卓球ラケット、バドミントンラケット、バレーボール、バスケットボール、フットサルボール、体育館シューズ、ビブス、ポータブルデッキ 他	706
	物販事業(物販)	バドミントンシャトル、卓球ボール、インディアカ羽根球・スペア、ヒールカバー、ストレッチポール 他	1,498
	利用料金収入(時間外)	貸館収入(4,399千円)、個人利用収入(2,521千円)	6,920
	利用料金収入(駐車場)(時間外)	駐車料金	4,080
	その他	地域団体等からの依頼による派遣業務に伴う収入	413

※ 必要に応じて小区分を設定しても構いません。

収支予算書

5 自主事業・支出の部

		内 訳	合計金額 (千円、税込み)
合計			10,762
項 目	スポーツ教室等事業(時間外)	・使用料及び賃借料(1,412千円) ・保険料(634千円) ・報償費(1,619千円)	3,665
	飲食事業		0
	物販事業(自販機)	自動販売機:飲料8台(うち屋外2台)、アイス1台 計9台 目的外使用料、電気代	464
	物販事業(レンタル)	卓球ラケット、バドミントンラケット、バレーボール、バスケットボール、フットサルボール、体育館シューズ、ビブス、ポータブルデッキ等購入代	74
	物販事業(物販)	バドミントンシャトル、卓球ボール、インディアカ羽根球・スペア、ヒールカバー、ストレッチポール、スポーツメーカー協賛物販等購入代	1,532
	利用料金収入(時間外)	サポートスタッフ・トレーニング室スタッフ賃金、光熱水費	5,012
	利用料金収入(駐車場)(時間外)		0
	その他	派遣業務に伴う交通費	15

※ 必要に応じて小区分を設定しても構いません。