

令和2年度

泉スポーツセンター 年間事業報告書

- | | |
|------------|-----------|
| 1 様式 2 | 事業報告書 |
| 2 様式 3 | 利用状況表（コマ） |
| 3 様式 4 | 利用状況表（人数） |
| 4 様式 5 | 種目別利用者数 |
| 5 様式 6 | 利用状況表（総括） |
| 6 様式 7 | 託児事業実績報告書 |
| 7 様式 8 | 教室別参加者数 |
| 8 様式 14～18 | 収支決算書 |

令和2年度 横浜市 泉スポーツセンター事業計画書

1 基本方針

<重点項目>

- ア 第3期指定管理の総括
- イ 東京2020オリンピック・パラリンピック機運醸成
- ウ 新規モデル事業の実施（区内他施設における教室事業・新たな手法の広報事業等）

<数値目標>

項目	目標値
延利用者数	312,000人
利用料金収入	25,512,000円
教室参加料収入	43,218,000円
健康増進プログラムの実施	年間2,400回以上

令和2年度 横浜市 泉スポーツセンター事業報告書

1 基本方針

<重点項目>

ア 第3期指定管理の総括

- ・新型コロナウイルス感染拡大に伴う緊急事態宣言が発出され、臨時休館や事業の自粛、時短営業などが相次ぎ、これまでとは異なる全く未知の営業形態を経験しました。
- ・1回目の緊急事態宣言明けの営業再開時（6月4日～）には、感染拡大防止策（諸室の定員設定・諸毒の徹底・マスク着用依頼・会話の自粛など）スポーツ施設にとっては、これらの条件は営業にかなりの支障を来すと考えていましたが、お客様の感染防止対策の意識の高さ、多くの条件・制限へのご協力をいただき、施設内でクラスターが発生することもなく令和2年度を終えることができました。

イ 東京2020オリンピック・パラリンピック機運醸成

- ・受付にカウントダウンボードを設置し、東京2020オリンピック・パラリンピックを身近に感じていただきました。
- ・秋に開催予定をしていた「泉区民スポーツフェスティバル」で、オリンピックを招聘したイベントを企画していましたが、新型コロナウイルス感染拡大防止の観点からフェスティバルの中止を決断したため、開催に至りませんでした。

ウ 新規モデル事業の実施（区内他施設における教室事業・新たな手法の広報事業等）

- ・中川地区センターや岡津地域ケアプラザ、隣接する泉寿荘と協同した事業を計画していましたが、新型コロナウイルス感染拡大防止対策のため各施設の営業自粛や制限に伴い、実現できませんでした。

<数値目標>

項目	実績	達成率
延利用者数	125,696人	40.3%
利用料金収入	15,964,510円	62.6%
教室参加料収入	12,641,330円	29.3%
健康増進プログラムの実施	2,313回	96.4%

新型コロナウイルスの影響で感染防止策として、利用制限や事業の中止、規模縮小などを行ったため、目標を達成することができませんでした。

一方で、ウィズコロナ、アフターコロナを見据え、引き続き3密回避や検温など感染防止策に取り組むとともに、オンライン教室などの新たな取り組みを進めています。

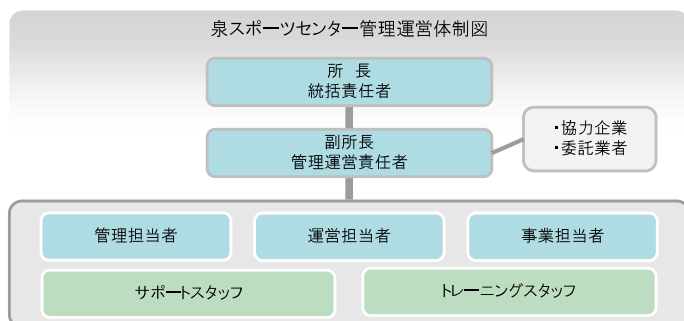
2 運営実施体制・職員配置について

<趣旨>

私たちは体育協会の総合力を活かして、安全かつ効率的な管理運営体制を構築します。また、専門性を要する設備維持管理業務は、安全・確実に行うために、豊富な実績と高い能力を有する専門業者に作業を委託します。

<具体的取組内容>

(1) 泉スポーツセンターの管理運営体制



(2) 研修計画

下記の研修を実施します。

研修名	対象	日程
個人情報保護研修	全スタッフ	4月
心肺蘇生・AED 操作研修	全スタッフ	四半期に1回
ノーマライゼーション研修	全スタッフ	6月
接遇研修	全スタッフ	6月
人権研修	全スタッフ	9月
公共サービス従事者研修(条例解釈、コンプライアンス)	全スタッフ	11月
インストラクター研修	指導職員、スタッフ	隔月
マネジメント研修	主任・副主任	年1回

2 運営実施体制・職員配置について

<趣旨>

新型コロナウイルス感染症拡大に伴い、事業の縮小、時短営業等これまでとは異なる営業形態施設管理となりましたが、お客様はもちろん、職員・スタッフに対しても感染防止策を徹底し、施設の運営・管理を行いました。

<具体的取組内容>

(1) 泉スポーツセンターの管理運営体制

限られた期間、諸室の定員や使用できる用具の制限の中、お客様の協力と事業展開の工夫を行い教室事業やイベントを開催できました。

また、設備維持管理業務については、法定点検・設備機器の修理等、安全管理を徹底する意味において、設備管理協力会社（株式会社キョーエーメック）が実施し、専門性を活かした質の高い管理を継続しています。

(2) 研修計画

事業計画のとおり、次の研修を実施しました。

研修名	対象	日程
個人情報保護研修	全スタッフ	4月27日
心肺蘇生・AED 操作研修	全スタッフ	未実施
ノーマライゼーション研修	全スタッフ	未実施
接遇研修	全スタッフ	5月30日
人権研修	全スタッフ	5月30日
公共サービス従事者研修(条例解釈、コンプライアンス)	全スタッフ	未実施
インストラクター研修	指導職員、スタッフ	5月30日
マネジメント研修	主任・副主任	未実施

3 施設の平等・公平な利用の確保について

<趣旨>

施設の平等・公平な利用の確保に向けた取組、誰にでもやさしいサービスの提供

<具体的取組内容>

(1) 施設の平等・公平な利用の確保に向けた取組

- ア 公共サービス従事者研修の実施
- イ 人権啓発推進者の配置、人権研修の実施
- ウ 条例解釈勉強会の実施（利用許可に関する理解の徹底）

(2) 誰にでもやさしいサービスの提供

- ア 初めてご来館いただいた方に、更衣室の場所や参加会場へのご案内を徹底します。
- イ 横浜市の子育て家庭応援事業『ハマハグ』スポットとして引き続き協力します。
- ウ タブレットを活用して「筆談」「翻訳」機能を充実させます。
- エ 誰にでもわかりやすい館内表示を設置します。

3 施設の平等・公平な利用の確保について

<趣旨>

公共サービス従事者として施設の平等・公平なご利用を確保することはもちろん、多様なお客様に応じた、ストレスのない対応をめざし、次のことに取り組みました。計画内容はほぼ達成することができました。

<具体的取組内容>

(1) 施設の平等・公平な利用の確保に向けた取組

- ア 公共サービス従事者研修
緊急事態宣言に伴う臨時休館期間の4月から5月に全スタッフ対象に分散研修を行いました。
- イ 人権啓発推進者の配置、人権研修
5月30日に全スタッフ対象に研修しました。
- ウ 条例解釈勉強会
未実施。

(2) 誰にでもやさしいサービスの提供

- ア 緊急事態宣言に伴う臨時休館期間明けに多くのお客様に来館していただきました。初回の方も多く、会場のご案内やご利用方法を丁寧に案内させていただきました。
- イ 前年度に引き続いて『ハマハグ』スポットとして協力しました。
- ウ 受付カウンターに「老眼鏡」「コミュニケーションボード」を用意し、Ipad（タブレット）アプリを活用した筆談ボードのアプリを活用しました。
- エ 施設案内表に外国語（英語・中国語・韓国語）表記を記載しました。

4 施設の効用の最大限発揮について

(1) 広報・利用促進計画

<趣旨>

施設特性と周辺環境を最大限に活用し、お客様に魅力溢れるスポーツプログラムを提供し、スポーツに親しむ機会を増やします。

<具体的取組内容>

- ・紙媒体やウェブへの広告掲載など戦略的・計画的な広報活動を展開。
- ・濱ともカードによる高齢者の利用促進
- ・ロビーを有効活用
- ・託児つき教室の実施
- ・回数券の販売
- ・シャフルボードコートの改修
- ・ウォーキングステーションの稼働
- ・タイムリーな空き情報等の提供

4 施設の効用の最大限発揮について

(1) 広報・利用促進計画

<趣旨>

施設特性と周辺環境を最大限に活用し、お客様に魅力溢れるスポーツプログラムを提供し、スポーツに親しむ機会を増やしました。計画内容は全て達成することができました。

<具体的取組内容>

- ・8月から教室を開催しましたが、コロナ禍における利用の落ち込みを踏まえ、経費削減の観点から年間で計画していた新聞折り込みチラシを休止し、ホームページやメールマガジン、Twitterなどを活用するとともに、自施設作成のチラシを配布、ロビーサイネージにて周知しました。
- ・横浜市健康福祉局「優待施設利用促進事業」に協力し、65歳以上の方は『濱ともカード』の提示で毎月5日・15日、トレーニング室の利用料金を100円割引しました。
(利用者数：157人)
- ・1階ロビーに横浜市より寄贈していただいた液晶テレビ(55インチ)を設置し、デジタルサイネージとして活用しました。
- ・新型コロナウイルス感染拡大に伴い、これまで卓球教室、ヨガ教室に託児サービスを実施してきましたが、今年度は全てサービスを停止しました。
- ・トレーニング室利用者向けに、回数券を販売しました。(販売枚数691枚)
- ・ランニング・ウォーキングステーションとしての機能を揃えておきましたが、実際に活用された方はいませんでした。
- ・泉スポーツセンターホームページのコンテンツ「本日の空き状況」で、随時最新情報を提供しました。

4 施設の効用の最大限発揮について

(2) スポーツ教室計画

ア 趣旨

私たちは泉区民のスポーツ実施率を高めるために、公益スポーツ団体の強みである多種目・多世代への豊富なプログラムによって教室事業を構成します。また、託児対応の教室や親子教室など、子育て世代に向けたプログラムを拡充します。

イ 具体的取組内容（実施事項）

教室名	種別	申込方法	対象	託児	頻度	年間回数	曜日	時間区分	室場	募集人数	参加料(1回あたり)
1 親子体操(月)	指定	事前	満2歳児～4歳児と保護者		4	33	月	A	2体	40	460
2 レディースバドミントン(初心者)	指定	事前	16歳以上		2	18	月	A	1半	30	900
3 卓球(初心者)	指定	事前	16歳以上		2	18	月	A	1半	28	730
4 ノルデックウォーキング	指定	事前	16歳以上		3	25	月	B	1半	20	520
5 コツコツ体操	指定	事前	16歳以上		4	33	月	B	1半	30	460
6 いきいき元気②	指定	事前	16歳以上		4	33	月	C	研修室	25	420
7 いきいき元気③	指定	事前	16歳以上		4	33	月	B	研修室	25	420
8 わんぱく英語レッスン	指定	事前	年中・年長		4	33	月	D	研修室	15	670
9 卓球①	指定	事前	16歳以上		4	42	火	A	1体	64	730
10 卓球②	指定	事前	16歳以上	あり	4	42	火	B	1半	70	730
11 ヨガ①	指定	事前	16歳以上	あり	4	42	火	B	3体	65	460
12 ヨガ②	指定	事前	16歳以上		4	42	火	C	3体	65	460
13 託児	指定	事前	2歳～未就学児		4	42	火	B	研修室	4	520
14 氣功・太極拳(火)	指定	事前	16歳以上		4	40	火	C	1体	100	460
15 音楽エクササイズ	指定	事前	16歳以上		4	42	火	C	3体	60	460
16 わんぱく体操(うさぎ)	指定	事前	年少・年中		4	42	火	D	2体	40	460
17 わんぱく体操(かめ)	指定	事前	全年		4	42	火	D	2体	40	520
18 わくわくダンス	指定	事前	小学1年生～4年生		4	42	火	E	2体	45	520
19 アロマストレッチ①	指定	事前	16歳以上		4	43	水	A	研修室	20	460
20 アロマストレッチ②	指定	事前	16歳以上		4	43	水	B	研修室	20	460
21 薬ポドメイク	指定	事前	16歳以上		4	43	水	B	2体	50	520
22 フラダンス(水)	指定	事前	16歳以上		4	43	水	B	3体	65	520
23 ヨガ③	指定	事前	16歳以上		4	43	水	B	研修室	20	460
24 ヨガ④	指定	事前	16歳以上		4	43	水	F	3体	60	460
25 はつらつ健康(水)	指定	事前	16歳以上		4	43	水	O	1体	150	420
26 わんぱくサッカー	指定	事前	年中・年長		4	43	水	D	1半	20	520
27 ジュニアサッカー	指定	事前	小学1年生～2年生		4	43	水	D	1半	25	520
28 権限FCサッカー	指定	事前	小学3年生～5年生		4	43	水	E	1半	20	1,570
29 社交ダンス	指定	事前	16歳以上		4	43	水	O	3体	50	520
30 親子体操(木)	指定	事前	満2歳児～4歳児と保護者		4	40	木	A	2体	40	460
31 いきいき元気①	指定	事前	16歳以上		4	42	木	B	3体	50	420
32 いきいき元気②	指定	事前	16歳以上		4	42	木	C	研修室	25	420
33 キッズ体操	指定	事前	年長～小学2年生		4	42	木	D	2体	16	1,040
34 美・姿勢	指定	事前	16歳以上		4	42	木	B	研修室	15	510
35 バドミントン	指定	事前	16歳以上		4	43	金	A	1体	66	900
36 はつらつ体操(金)	指定	事前	16歳以上		4	43	金	B	1体	100	420
37 氣功・太極拳(金)	指定	事前	16歳以上		4	40	金	O	2体	75	460
38 フラダンス(金)	指定	事前	16歳以上		4	43	金	B	3体	65	520
39 テニス①	指定	事前	小学1年生～3年生		4	43	金	E	1半	15	1,100
40 テニス②	指定	事前	小学4年生～6年生		4	43	金	E	1半	15	1,100
41 体操レッスン	指定	当日	16歳以上		4	35	月	A	研修室	20	420
42 ボディラインヨガ	指定	当日	16歳以上		4	35	月	A	研修室	20	420
43 やさしいヨガ	指定	当日	16歳以上		4	45	火	A	3体	60	420
44 簡単筋トレ&ストレッチ①	指定	当日	16歳以上		4	45	火	A	研修室	22	420
45 リンバストレッチ	指定	当日	16歳以上		4	45	火	A	研修室	20	420
46 かんたんエアロ	指定	当日	16歳以上		4	45	火	A	3体	55	420
47 フラダンス	指定	当日	16歳以上		4	48	水	A	2体	75	420
48 リズムダンス	指定	当日	16歳以上		4	48	水	A	2体	75	420
49 フラダンスタイム	指定	当日	16歳以上		4	48	水	F	1半	30	310
50 パワーキック①	指定	当日	16歳以上		4	48	水	F	3体	50	420
51 肩甲骨ヨガ	指定	当日	16歳以上		4	47	木	A	3体	50	420
52 SO-MEC	指定	当日	16歳以上		4	47	木	A	研修室	7	1,500
53 ZUMBA①	指定	当日	16歳以上		4	47	木	A	3体	55	420
54 ZUMBA②	指定	当日	16歳以上		4	47	木	F	3体	55	420
55 簡単筋トレ&ストレッチ②	指定	当日	16歳以上		4	48	金	A	研修室	22	420
56 ポワイス	指定	当日	16歳以上		4	48	金	A	研修室	22	420
57 アロマヨガ	指定	当日	16歳以上		4	48	金	F	研修室	20	420
58 カラダさっきりパワーヨガ	指定	当日	16歳以上		4	48	土	B	3体	60	420
59 パワーキック②	指定	当日	16歳以上		4	49	土	B	3体	50	420
60 特別ヨガ	指定	当日	16歳以上		2	4	土	A	研修室	30	500
61 特別プログラム	指定	当日	16歳以上		4	5	土	A	3体	45	500
62 <定期限定>こども習字チャレンジ	指定	イベント	小学生		1	6	未定	A	2体	50	500
63 <定期限定>こども書手チャレンジ	指定	イベント	小学生		1	3	未定	A	2体	15	1,000
64 ウォーキングイベント	指定	イベント	未就学児～		1	1	未定	未定	-	50	500
65 シーズンカルチャー	指定	イベント	16歳以上		4	4	未定	未定	研修室	20	1,500
66 マリノスふれあいサッカー教室	指定	イベント	小学1年生～3年生		1	3	未定	A	1体	40	1,000
67 親子ふれあいプログラム	指定	イベント	満2歳児～4歳児と保護者		2	2	土	A	2体	40	500

4 施設の効用の最大限発揮について

(2) スポーツ教室計画

ア 趣旨

8月から教室を開催することができました。市のガイドラインにより、諸室の定員設定や用具の制限がある中、待ち望んだ教室再開に多くのお客様にご参加いただきました。

また、子どもの体力向上や、運動・スポーツのきっかけ作りを目的に、特別教室として冬休みチャレンジ教室「はじめてのインラインスケート教室」を行いました。(19人の参加)

コロナ禍の教室開催ではありましたが、教室延参加者数は事前申込み型教室 15,816名、当日受付型教室 5,787名、合計 21,603名となりました。

緊急事態宣言に伴う臨時休館により4月から7月までの春期教室が開催できなかったり、短縮営業になったことで、20時以降の教室を中止するなど、年間計画通りに開催できなかった教室がありました。

イ 具体的取組内容（実施事項）

別紙様式8『教室別参加者数』のとおりです。

4 施設の効用の最大限発揮について

(3) 利用者に対しての支援策

<趣旨>

お客様の利用目的を的確に汲み取り、適切な対応を素早く行うとともに、楽しく、安全に利用していただけるよう、お客様本位の快適で柔軟な施設運営を実現します。

<具体的取組内容>

ア 団体・サークル活動への支援

サークル発表会を開催し、ダンスや体操などで活動する地元スポーツサークルの成果発表の場を提供します。

イ トレーニング支援

・ 初回ご利用時の支援

インストラクターが健康状態やトレーニングの目的などを聞き、利用方法などを丁寧に説明します。また、希望されるお客様に対しトレーニングメニューを作成します。

・ ショートプログラムの開催

トレーニング室のオープンスペースで 15 分程度のショートプログラムを開催します。インストラクターによるグループレッスンによりトレーニングの継続を促します。

ウ Wi-Fi スポットの設置

館内に設置した Wi-Fi は、競技団体向けに大会ウェブ速報の活用を提案するなど、スポーツ会場として利便性の良い施設づくりを進めます。

エ お支払の利便性向上

Suica・PASMO 等の電子マネーによる支払いのほか、インターネットによる教室参加申込者は、クレジットによる支払いを可能とします。また、複数施設のご利用には、当体育協会が管理するスポーツセンターの利用料金が一括精算できるようにします。

4 施設の効用の最大限発揮について

(3) 利用者に対しての支援策

<趣旨>

全てのお客様にとって、泉スポーツセンターが使いやすい施設となるよう、また、新型コロナウイルス感染拡大防止対策を徹底することで、安心してご利用できるよう、次のような取り組み、サービスを行いました。

<具体的取組内容>

ア 団体・サークル活動への支援

・当初計画していた「サークル発表会」は中止としました。

・職員・スタッフがご利用後の消毒作業を行うことで、少しでも長い時間活動できるようにしました。(テーブル・椅子、卓球台など消毒作業に時間を要する際には、団体の方々にも協力していただき消毒作業を行いました)

イ トレーニング支援

・概ね事業計画書のとおり実施いたしましたが、三密を回避するうえでショートプログラムの開催を縮小し、参加定員を設定しました。

・感染拡大防止対策として、マシン台数を減らし距離を離したり、シールドを設置し飛沫防止に努めました。

ウ Wi-Fi スポットの設置

・利便性の良い施設づくりを進めるため、Wi-Fi の設置を継続しています。

エ お支払の利便性向上

・Suica・PASMO 等の電子マネーによる支払いや、インターネットによる教室参加申込者は、クレジットによる支払いで対応しました。

・複数施設のご利用には、当スポーツ協会が管理するスポーツセンターの利用料金が一括精算できるようにしました。

4 施設の効用の最大限発揮について

(4) 自主事業計画

<趣旨>

下記の具体的取組により収入増を図り、設備投資や修繕の財源とします。

<具体的取組内容>

ア 基本時間外・年末年始の拡大営業

スポーツ施設条例施行規則で定められている12月28日から翌年1月4日までの8日間の休館日を、区役所の了承を得たうえで、12月30日から翌年1月3日までの5日間とし、3日間営業日を拡大します。

イ 飲食事業

飲食事業として飲料の自動販売機を設置します。自動販売機は電子マネー端末併設、災害用ベンダー機等を備えたものを導入します。

ウ 物販・レンタル事業

多様な種目で利用されるお客様に対し、魅力的な商品を揃えます。また、手軽にスポーツセンターで運動できるように、シューズなどのスポーツ用具の貸し出しを行います。

エ 「スポーツ・レクリエーションフェスティバル」開催

10月の体育の日を中心に全市的に行われる「スポーツ・レクリエーション・フェスティバル」を区民・利用者還元イベントとして、泉区体育協会と共催した「泉区民スポーツフェスティバル」として開催します。

オ 派遣事業の実施

泉区民の健康志向を高め、活力ある明るい元気なまちにするため、地域に出向いた派遣事業を積極的に実施します。

カ スポーツ医科学に基づくサービスの実施

当体育協会は、泉スポーツセンターにおける健康増進施設及び指定運動療法施設の運営者として認定されています。令和2年度は、スポーツ医科学に基づく運動療法プログラムを実施します。

キ 東京2020オリンピック・パラリンピック機運醸成事業

世界的なスポーツイベントが開催される契機に、区民の方々にスポーツの晴らしさを伝えるため、横浜市体育協会の組織力を活かした機運醸成事業を実施します。

ク 横浜マラソンチャレンジ枠事業

横浜マラソンを盛り上げるための一環として、横浜マラソンチャレンジ枠事業を開催します。

4 施設の効用の最大限発揮について

(4) 自主事業計画

<趣旨>

年末年始の開館のほか、物販促進に努めました。

<具体的取組内容>

ア 年末年始の開館

12月28・29日と翌年1月4日の3営業日を拡大しました。
(拡大開館時の延べ利用者数：676人)

イ 飲食事業

電子マネー対応の自動販売機を1台設置したほか、1台は災害用ベンダー機能を備えたもの、またJOCオリンピック支援自動販売機を継続して設置しました。

ウ 物販・レンタル事業

フィットネスウェアや栄養補助食品を強化しつつ、感染症対策としてレンタル用品の貸出しを見合わせたことで、ヨガマットの販売を行いました。また、スポーツシューズなどの品数を拡大しました。

エ 「スポーツ・レクリエーションフェスティバル」開催

新型コロナウイルス感染拡大に伴い、開催を中止しました。

オ 派遣事業の実施

新型コロナウイルス感染拡大に伴い、派遣指導依頼も減少しました。令和2年度における実施内容は次のとおりです。

■派遣事業実績（抜粋）

開催日	依頼先	対象	人数
9月13日	泉区福祉保健センター	一般市民	28名
4回/年	区内小学校校長会(4校)	特別支援級児童他	71名
20回/年	横浜市中川地区センター	地域住民	170名
16回/年	老人福祉センター横浜市泉寿荘	区民	252名

キ 東京2020オリンピック・パラリンピック機運醸成事業

イベント的な事業は全て見送り・中止としましたが、受付にカウントダウンボードを設置し、より身近に感じてもらえるよう工夫しました。

ク 横浜マラソンチャレンジ枠事業

横浜マラソンの中止にともない、本事業も中止としました。

5 施設管理について

(1) 施設の点検計画

<趣旨>

職員による日常点検及び設備協力会社による定期点検により、安全な施設管理を行います。

<具体的取組内容>

ア 日常点検

『日常点検チェックシート』に基づいて、点検項目と回数、ルート等を定め、職員が1日6回目視・触診等により行い、異常・不具合箇所、遺失物の早期発見に努めます。

イ 定期点検

施設の老朽化に伴い、建物・設備維持管理の品質保持のために、協力企業である設備維持管理業者に点検業務を委託します。定期点検の結果、不具合箇所が発見された場合は、泉区地域振興課に至急報告します。

5 施設管理について

(1) 施設の点検計画

<趣旨>

職員による日常点検及び設備協力会社による定期点検（施設点検）を月2回実施しました。

<具体的取組内容>

ア 日常点検

計画書のとおり、スタッフによる1日6回の巡視点検を行い、不具合箇所等を早期発見に努めました。

また、新型コロナウイルス感染拡大防止対策に関わる日常点検・消毒作業を以下のように行いました。

- ・開館前の諸室消毒
- ・団体利用後、教室終了後、個人利用入替時間の諸室消毒
- ・1日4回以上、トイレ・更衣室の消毒
- ・1日3回、消毒用のタオル、トレーニング室マシン用雑巾等の洗濯
- ・閉館時の諸室、トイレ・更衣室の消毒

イ 定期点検

年度当初に全ての点検日程を見える化し、点検結果を事務局本部と共有することで、法定点検等が漏れないよう実施しました。また、地震や大雨、大雪等の発生時は、館内を迅速に点検し、お客様の安全利用を確保しました。

5 施設管理について

(2) 修繕計画

<趣旨>

令和2年度実施する修繕計画は次のとおりです。基準額(税抜300万円)を上回る見積額を伴う場合でも、コストバランスを考慮のうえで執行が可能と判断できる場合は、泉区地域振興課と事前に協議し当体育協会負担による修繕を検討します。

<具体的取組内容>

予定する主な修繕	場所	内容
体育室フロアコーキング	第3体育室	ワックス剥離及び新規ワックス塗布
研修室ドア改修	研修室	ドア改修
劣化診断による小破・緊急修繕		劣化診断結果による修繕

5 施設管理について

(2) 修繕計画

<趣旨>

計画修繕以外についても、定期点検結果をもとに設備協力会社と調整しながら修繕を実施しました。

<具体的取組内容>

修繕	内容	金額(税込)
洗面自動水栓工事	トイレ・更衣室洗面自動水栓更新工事	区予算
その他の修繕	内容	金額(税込)
LED照明更新工事	弓道場射場LED更新工事	652,300円
有圧換気扇交換他	男子トイレ有圧換気扇交換他	301,950円
電動式オーニング部品交換	弓道場電動式オーニング部品交換	259,600円
自動ドア部品交換	駐車場側自動ドア部品交換	552,200円
空調機部品交換	研修室空調機部品交換	107,800円
雑入排水ポンプ交換	機械室雑排水ポンプ交換工事	488,400円
消防設備修繕	消火ポンプ(呼水槽)修繕	625,900円
トレーニング機器小破修繕		51,700円
その他小破修繕		20,460円
合計		3,060,310円

5 施設管理について

(3) 清掃計画

<趣旨>

予防清掃により汚損の発生頻度を少なくし、管理コスト縮減と快適性を保持します。

<具体的取組内容>

■ 日常清掃計画

清掃箇所	頻度
衛生設備(トイレ、更衣室、シャワー室 等)の洗浄	1日3~6回
体育室	適宜(モップ清掃は1日6回)
ロビー、廊下、自動販売機周辺	1日1回以上
窓、鏡	適宜
器具倉庫、機械室	1日1回以上
事務室	適宜
出入りロマット	1日1回以上

■ 定期清掃計画

清掃箇所	内容	回数
床清掃(通常)	材質にあわせた清掃方法で汚れ箇所を重点的に実施する 洗浄(モルタル等): 除塵し、モップかけ 洗浄・ワックス(タイル部等): 除塵、ポリッシャー・ワックスかけ カーペット(カーペット部): シャンピングまたはクリーニング	4回/年
床定期清掃	通常清掃でワックス掛けを行っている部分の汚れ・ワックスをはく離す	1回/年
ガラス・鏡	洗剤にて汚れを落とし、水切りして拭き取る	4回/年
シャワー室壁面	壁面の汚れの除去、床面や排水溝のゴミの除去を行う。 年2回シャワーヘッドの分解清掃を実施する	12回/年
換気扇・ガラリ	付着したホコリ等を除去し、適切な換気能力を維持する	1回/年

5 施設管理について

(3) 清掃計画

<趣旨>

日常清掃チェックリストに基づき日常清掃を細かく丁寧に実施しました。スタッフによる日常清掃や専門業者による定期清掃で、快適なご利用環境を維持しています。

<具体的取組内容>

■ 日常清掃の内容

清掃箇所	実施内容
衛生設備(トイレ、更衣室、シャワー室 等)の洗浄	1日3~6回
体育室	モップ清掃を1日6回実施しました
ロビー、廊下、自動販売機周辺	1日1回以上
窓、鏡	適宜
器具倉庫、機械室	年2回以上
事務室	適宜
出入りロマット	1日1回以上
諸室消毒	1日6回以上
消毒用タオル・雑巾洗濯	1日3回以上

■ 定期清掃の内容

清掃箇所	実施日
床清掃(通常)	4/27, 5/25, 6/22, 7/27, 8/24, 9/28, 10/68, 11/24, 12/28, 1/25, 2/22, 3/22
床定期清掃(はく離)	6/26, 9/28, 12/28, 3/22
ガラス・鏡	5/25, 8/24, 11/24, 2/22
シャワー室壁面	4/27, 5/25, 6/22, 7/27, 8/24, 9/28, 10/68, 11/24, 12/28, 1/25, 2/22, 3/22
換気扇・ガラリ	11/24

■ 新型コロナウイルス感染拡大防止対策の内容

場所	内容	頻度
諸室	ベンチ・モップ・掃除機・体育備品等の消毒	2時間毎
ロビー・トイレ・更衣室	ソファベンチ・ロッカー・ドアノブ・手すり・テーブル・筆記用具等の消毒	2時間毎
検温	来館者に対する非接触型体温計での検温	受付時
トレーニング機器	トレーニング機器・ストレッチマット等の消毒	適宜
事務所内	デスク・書庫・PC・電話等の消毒	適宜

5 施設管理について

(4) 備品管理

<趣旨>

「横浜市泉スポーツセンター指定管理者 業務の基準」及び「横浜市泉スポーツセンターの管理運営に関する基本協定書」に基づき、適正な管理を行い良好な状態に保ちます。

管理に関しては、横浜市が所有する備品（Ⅰ種）と自己の費用により購入又は調達した備品（Ⅱ種）を区別して帳票に記載します。

5 施設管理について

(4) 備品管理

<趣旨>

次の備品を購入及び廃棄しました。

<購入備品>

品名	購入日	種別	金額(税込み)
デジタルサイネージ対応エクステンダーセット	10月26日	Ⅱ種	77,550円

<廃棄備品>

品名	廃棄申請日	種別	備考
なし			

5 施設管理について

(5) 外溝管理計画

<趣旨>

外構の点検は、落ち葉清掃や害虫発生、マンホールや点字ブロックの浮きを1日2回以上実施し、状態を確認します。不具合や危険箇所を発見した場合は、直ちにフェンスなどの設置により「触れない」「近寄らない」などといった安全確保を行い早急な対応を行いません。

5 施設管理について

(5) 外溝管理計画

<趣旨>

お客様の安全を第一に、日々職員が点検を行うとともに次の処置や対応を行いました。

- ・ 駐車場区画線の引き直し
- ・ 公開空地の落ち葉の除去
- ・ 駐車場内及び車道側の側溝内の清掃
- ・ 駐車場フラップ板の清掃
- ・ 点字ブロック上の清掃及び、障害物の除去
- ・ 駐車場内の段差による転倒防止のためのペイント

5 施設管理について

(6) 植栽計画

<趣旨>

日常的な植栽点検や建物周囲の落ち葉清掃は、外構点検に併せて行います。樹木の剪定作業等は、高所作業や、専用薬剤の散布など高度な専門的技術を伴う施工が必要となるため、樹木管理を専門とする業者に当該作業を委託します。

<具体的取組内容>

植栽管理	内容	実施月
低木刈込	枝つめ・枝すかしを行う。樹木の基本の形を整え、余分な枝を取り除く	7・11月
除草	機械、または人力除草	8・9・11月
薬剤散布	けむし・アブラムシ等の樹木への寄生虫防除	9・11月
施肥	樹木にあった肥料を適期に与える	2月
中・高木剪定	樹木の育成状況により適宜選定を実施	適宜実施

5 施設管理について

(6) 植栽計画

<趣旨>

植栽管理業務は、スポーツセンターの美観を保つ他、防犯・防災の観点から施設の安全性を高めるために、次の内容を実施しました。

<具体的取組内容>

項目	実施日	備考
低木刈込	6/22, 23	
除草	6/23 8/24 11/23	
薬剤散布	6/23 8/24	
施肥	12/28	
弓道場芝刈り	6/23, 12/28	職員対応

5 施設管理について

(7) 環境保全計画

<趣旨>

環境保全行動を推進し温室効果ガスを削減します。

環境保全行動を推進し温室効果ガスを削減します。

- 大会時のゴミの持ち帰りを積極的に呼びかけます。
- 中庭及び正面エントランス脇でのグリーンカーテンの設置
- グリーン電力の購入

5 施設管理について

(7) 環境保全計画

<趣旨>

環境保全行動を引き続き行いました。

- ・ 消耗品を購入する際、積極的に「グリーン購入法適合商品」を選定し購入しました。
- ・ 研修室前談話コーナーと1階ロビー中庭でグリーンカーテンを設置しました。
- ・ 自動販売機に「はまっ子どうし」を販売しました。

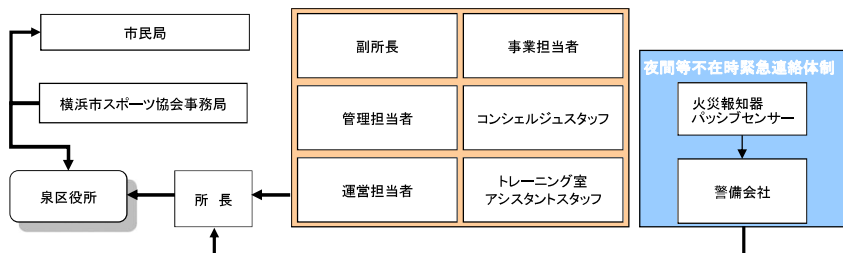
6 安全管理について

(1) 危機管理体制

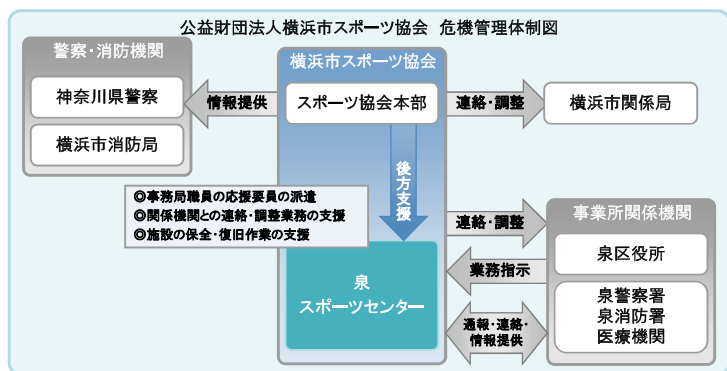
<趣旨>

緊急時において迅速かつ効果的な対応を行うため、危機管理体制を確立します。
また、施設での緊急連絡体制や体育協会全体の危機管理組織体制を確立し行動します。

■緊急時の連絡体制



■危機管理体制



6 安全管理について

(1) 危機管理体制

<趣旨>

事業計画書のとおり、体制を整えることができました。

<具体的取組内容>

- ・当協会の参集訓練を通して、緊急時の連絡体制等を確実に実行できるよう確認しました。
- ・災害時等の各職員の速やかな行動を定めた『危機管理基本マニュアル』、『泉スポーツセンター災害対応マニュアル』を整備しました。
- ・震度3以上の地震発生時や、大雨・暴風雨・大雪・積雪注意報や警報時に、館内外に異常個所がないか速やかに点検し、泉区役所及び事務局本部へ報告しています。
- ・補償体制については、事業計画書の要件を満たす施設賠償責任保険に加入しました。
- ・泉区役所福祉保健センター生活支援課より保管要請があった遺体安置所設置時における使用物品の内容及び保管場所等について、全スタッフで共有を図りました。

6 安全管理について

(2) 日常安全管理

<趣旨>

日常点検計画に基づき、施設巡回点検を実施します。また、消防計画に基づき自衛消防による消防訓練を年2回実施します。

訓練計画	対象	内容
消火訓練(5月)	全スタッフ	泉消防署協力のもと火災を想定した訓練
参集訓練(9月)	常勤職員	当協会事務局本部と連携した職員参集訓練
避難誘導訓練(2月)	職員・アルバイト・外部講師	震度5弱の地震を想定したお客様を含めた訓練

6 安全管理について

(2) 日常安全管理

<趣旨>

日常点検計画に基づき、施設巡回点検を実施しました。

消防計画に基づき消防訓練を年2回計画していましたが、新型コロナウイルス感染拡大防止のため、集まっでの訓練が出来ないため、9月に協会全体での参集訓練、12月に職員による避難誘導経路の確認を行いました。また、参集及び安否確認訓練を実施しました。

<具体的取組内容>

参集及び安否確認訓練 9月1日実施

避難誘導経路確認及び、消火設備確認 12月28日実施

6 安全管理について

(3) 緊急救急体制及び通常時の体制

<趣旨>

ア 急病人及び負傷者への対応

急病人や負傷者が発生した場合は、即時に現場に急行し初期対応します。重篤と判断した場合はレシーバーを用いて他の職員に救急車の要請を指示するとともに、必要に応じてAEDを持ってくる旨を指示します。救急隊の到着まで、一次救命措置を行います。

イ 軽症者への対応

軽症者は、救護室等で応急処置を行った後、近隣病院などを紹介します。

ウ 有資格者の配置と訓練

常勤職員は、横浜市消防長認定の応急手当普及員の資格取得者を配置し、泉スポーツセンターに従事する全スタッフを対象に心肺蘇生法・AED 操作研修を実施します。

6 安全管理について

(3) 緊急救急体制及び通常時の体制

<趣旨>

急病人や負傷者に対して、迅速且つ的確に対応できるよう訓練を実施しました。

<具体的取組内容>

ア 急病人及び負傷者対応

救急対応した急病人・負傷者に対し、即時に現場に急行し初期対応したうえ、救急隊員に引き継ぎ出来るよう訓練を行いました。

イ 軽症者への対応

応急処置後、必要に応じて近隣病院などを紹介しました。

その他、捻挫・打撲・擦過傷・嘔吐対応・軽い熱中症等への対応がありました。

ウ 有資格者の配置と訓練

項目	対象	状況
公認 上級体育施設管理士	常勤職員	1名取得
公認 体育施設管理士	常勤職員	1名取得
応急手当普及員	常勤職員	5名取得

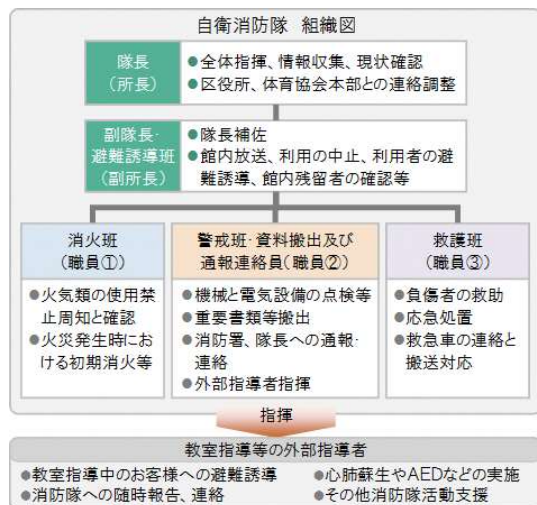
6 安全管理について

(4) 災害発生時の体制と迅速な対応

<趣旨>

「災害対応マニュアル」及び「災害時等における施設利用の協力に関する協定」に基づき行動します。

また、災害時の万全な対応を可能とするために、泉スポーツセンターの消防計画を策定し、自衛消防隊を組織します。災害発生時は、自衛消防隊の各役割のもと、お客様の安全確保を第一に避難誘導や応急救護等の行動を迅速かつ的確に行います。



6 安全管理について

(4) 災害発生時の体制と迅速な対応

<趣旨>

「災害対応マニュアル」や「災害時等における施設利用の協力に関する協定」に基づき、訓練を実施しました。

<具体的取組内容>

- ・ BCP (泉スポーツセンター事業継続計画) を作成しました。
- ・ 1/12～2/7 新型コロナウイルス感染拡大防止対策による、緊急事態宣言発出に伴う時短営業。(9時～20時)
- ・ 2/8～3/7 緊急事態宣言延長に伴う時短営業の延長。
- ・ 3/8～3/21 緊急事態宣言再延長に伴う時短営業の再延長。

※上記期間の主な対応

- ・ 19時以降の教室の中止 (返金対応)
- ・ トレーニング室利用時間 20時まで
- ・ 19時以降の予約団体へ取消し依頼又は、20時までの利用の協力依頼
- ・ 21時までの問合せ対応 (職員配備)

6 安全管理について

(5) 休館日・夜間（閉館後）警備体制

<趣旨>

休館日・夜間の施設内外の警備は、外部からの建物内侵入を阻止するために、神奈川県公安委員会から認定を受けた警備業者による機械警備及び巡回警備を実施します。常時セットする機械警備での警戒に加え、夜間に1回の巡回を実施し、直接現場確認をするようにします。

巡回警備時には施錠の確認のほか、人の潜伏や火種がないかを特に注意します。

6 安全管理について

(5) 休館日・夜間（閉館後）警備体制

<趣旨>

休館日・夜間の施設内外の警備を万全にするため、常に警備業者との連絡を密にし、事故予防に努めました。

<具体的取組内容>

- ・警備会社による、夜間の巡回時間を不定期（時間）にしてもらえるよう警備会社と調整し、不審者対策を行いました。
- ・休館日に職員が出勤している日中にも、警備会社による巡回点検を強化しました。
- ・閉館後の夜間巡回点検の際に、異常等を発見した場合には速やかに通報第1報者（所長）に連絡するよう徹底しました。
- ・その他通報連絡の実績はありませんでした。

6 安全管理について

(6) 補償体制

<趣旨>

建築物などの設備構造上の欠陥あるいは管理上の不備等に起因して、お客様に身体的傷害や財物損壊を与えた場合に備え、施設賠償責任保険に加入します。

<具体的取組内容>

■加入する施設賠償責任保険

保険種類	保険内容	補償限度額
施設賠償責任保険	施設側の瑕疵により、お客様に対する身体及び物品等に被害が発生した場合の賠償保険	対人:1人につき1億円、1事故につき1億円 期間中1億円 対物:1事故につき1億円、期間中1億円

6 安全管理について

(6) 補償体制

<趣旨>

補償制度については、事業計画書の要件を満たした施設賠償責任保険に加入しました。

<具体的取組内容>

建築物などの設備構造上の欠陥、管理上の不備等による、身体的傷害や財物損壊を与えた事例は発生しませんでした。

7 地域との協力について

(1) 地域支援の取組

<趣旨>

令和2年度、泉スポーツセンターとして下記の5つの項目に取り組みます。

- ・地域住民等のニーズの把握
- ・ウォーキングを活用した地域の健康づくり
- ・子育て世代への支援
- ・障がい児・者へのスポーツ支援
- ・地域における健康づくりに関する講演・派遣事業
- ・泉中央テニスガーデンとの連携

<具体的取組内容>

ア 地域住民等のニーズの把握

地域におけるスポーツの普及・振興をより活発に進めていくために、地域の課題やニーズを把握していきます。また、関係団体（区体育協会・区スポーツ推進委員・区青少年指導員等）と協力しながら、子どもの居場所づくりや、子育て世代への運動の機会を提供していきます。

イ ウォーキングを活用した地域の健康づくり

「ウォーキング講座」や「走り方教室」など、各種イベントを計画し、区内の多世代の方々への健康増進を図ります。

ウ 子育て世代への支援

子育て世代の家族でのご利用を促進するために、託児付きスポーツ教室の開催など子育て支援サービスの拡充を図ります。また、「ハマハグ」協賛認定施設として、子育て支援サービスの充実を図ります。

エ 障がい児・者へのスポーツ支援

障害児・者を対象としたスポーツ事業の支援を実施します。

オ 地域における健康づくりに関する講演・派遣事業

職員による体力の維持・増進や生活習慣病・介護予防、救急救命研修等の派遣業務の実施や、地域指導者の紹介等を行い、地域の健康づくりに貢献します。

カ 泉中央テニスガーデンとの連携

当体育協会が管理運営する泉中央テニスガーデンと連携した事業を通して、区民の健康・体力づくりに寄与します。

7 地域との協力について

(1) 地域におけるスポーツ振興計画

<趣旨>

事業計画書で示した5つの重点課題について、泉区のスポーツ振興拠点であるスポーツセンターとして、以下の内容に取り組みました。

<具体的取組内容>

ア 地域住民等のニーズの把握

年2回のお客様満足度調査は、施設滞在時間の短縮や接触箇所を少なくするという視点から令和2年度は調査・実施していません。お客様からの声に対しては、遅延なく揭示個所に回答を掲出しました。

問い合わせメール（3件）

- ・林道側の街灯が不点灯のため、修理してほしい。
令和3年度に修理予定（回答済み）
- ・学校行事で利用したい旨、施設の予約方法についての問合せ。
メールにて返信回答済み
- ・教室再開についての要望。
メールにて回答済み

イ ウォーキングを活用した地域の健康づくり

毎年、開催に協力してきました“神明台のつどい”が、新型コロナウイルス感染拡大防止のため中止となりました。

ウ 子育て世代への支援

新型コロナウイルス感染拡大に伴い、これまで卓球教室、ヨガ教室に託児サービスを実施してきましたが、今年度は全てサービスを中止しました。

エ 障がい児・者へのスポーツ支援

第1体育室でや研修室を定期的に利用していただいている障がい者団体の方々には、用具の出し入れやセッティングの補助をさせていただきました。

オ 地域における健康づくりに関する講演・派遣事業

中川地区センターにおける脳トレ体操教室指導、泉寿荘におけるコアコンディショニングトレーニング、弥生台自治会館への派遣、小学校特別支援級の児童にへポッチャ巡回指導など多くのご依頼のもと派遣指導を行いました。

7 地域との協力について

(2) 地域連携に対する取組

<趣旨>

泉区内の関係団体・諸機関と連携して、健康・スポーツ、レクリエーション活動に取り組みます。

<具体的取組内容>

ア 地域スポーツ団体や区民との協力・連携体制

私たちスポーツ協会は、地域における課題や特性を理解し、泉区体育協会、スポーツ推進委員、青少年指導員、子ども会、老人クラブ連合会、さわやかスポーツ普及委員会と連携し、区民へより良いスポーツ活動を提供していきます。

また、引き続き自治会町内会に加入し、地域の皆様と協力・連携を深めます。

イ 横浜市及び泉区と協力・連携した事業

泉区内のスポーツイベントはもちろん、東京 2020 オリンピック・パラリンピック機運醸成事業を積極的に展開し、世界的なスポーツイベントを区民の方々と共に盛り上げていきます。

7 地域との協力について

(2) 地域連携に対する取組

<趣旨>

次の内容に取り組みました。

<具体的取組内容>

ア 地域スポーツ団体や区民との協力・連携体制

新型コロナウイルス感染拡大に伴い、泉区体育協会、スポーツ推進委員、さわやかスポーツ普及委員会等と活動自粛のため、連携事業やイベント活動が中止となりました。

・令和元年度に引き続き泉スポーツセンター所在の西が岡第三自治会に加入しました。

イ 横浜市及び泉区と協力・連携した事業

・泉区内のスポーツイベントや横浜市が推奨する「ウオーキングリーダー」への事業協力を行いました。

・東京 2020 オリンピック・パラリンピック機運醸成の観点から、インクルーシブ事業として、泉区内の小学校特別支援級の児童を対象とした「ボッチャ巡回指導」を実施しました。区内小学校 16 校のうち令和元年度の 8 校での実施に続き、今年度は 4 校実施しました。

7 地域との協力について

(2) 地域貢献に対する取組

<趣旨>

泉区の活性化・地域の公益に資する活動に取り組みます。

<具体的取組内容>

- ・ 地元住民の方の雇用の場として、また区内の中学校が行う職業体験やインターンシップの場として協力します。
- ・ 連合町内会や泉区体育協会、泉区スポーツ推進委員の方々と連携協力し、令和元年度同様、秋に「スポーツフェスティバル」を開催します。
- ・ 地元の事業者として、地域のための寄付・協賛などのチャリティ活動に取り組みます。
- ・ 障害児・者の社会活動促進のため、福祉団体等から優先的に物品を調達します。

7 地域との協力について

(2) 地域貢献に対する取組

<趣旨>

次の内容に取り組みました。

<具体的取組内容>

- ・ 新型コロナウイルス感染拡大防止の観点から、令和2年度の、中学校職業体験の受け入れを中止しました。
- ・ 横浜市教育委員会「企業等リーダーシップ開発研修派遣」受入れも中止しました。
- ・ 西が岡第三自治会に加入しました。
- ・ 泉区体育協会の賛助会員として10,000円の協賛を行いました。
- ・ 泉スポーツセンターロビーにて区内地域作業所4カ所による食料及び物品販売の場を提供し、障がい者の就労支援に寄与しました。
- ・ 令和元年度に引き続き、盲導犬育成事業の支援を目的とした公益財団法人日本盲導犬協会『ラブラドル募金箱』を設置しました。(募金金額 765円)

8 モニタリング計画について

<趣旨>

PDCA マネジメントサイクルに則り、計画から実践、評価、そして改善というプロセスを経て、さらに次の計画に反映させることにより、業務水準の向上に繋がります。

<具体的取組内容>

項目	内容	時期・頻度
お客様アンケート	各種商品やサービスなどお客様に満足度を調査	2回/年
ご意見箱	施設受付付近に誰でも自由に記載できるアンケート	常時
市コールセンター	市コールセンターに設置されているご意見ダイヤル	常時
オープンミーティング	区のスポーツ振興に関する各主体との意見交換会	1回/年
外部モニタリング	指定管理者独自の取組みによる第三者機関のモニタリング	1回/5年

8 モニタリング計画について

<趣旨>

PDCA マネジメントサイクルに則り、本年度の計画やマニュアルに対し、実践、評価、改善のプロセスについて次のとおり取り組みました。

<具体的取組内容>

項目	実施期間・時期	件数・主なご意見等
お客様アンケート	上半期 下半期(2回)	未実施
ご意見箱	常時設置	11件。 トレーニング室内でのマスク着用の指示や、教室再開の要望、シャワー室の利用再開など、コロナ禍におけるお客様の不安や、ストレスを感じ取る内容が比較的多く見受けられました。 一方、緊急事態宣言による施設の閉館期間における再開諸準備に対する感謝のお言葉や、営業再開の施設対応やスタッフの対応等でお褒めの言葉もいただきました。 →回答を館内に掲示しました。
お問い合わせメール	常時	1件。 マスクの着用の仕方(鼻出し・あごかけ)への注意喚起の徹底について 協会事務局より回答済み
市コールセンター	常時	2件。 ズンパ教室実施に関する要望 区役所より回答済み

9 管理運営経費について

<趣旨>

別紙、収支予算書に基づき、適正に執行していきます。横浜市スポーツ協会では、泉スポーツセンターの光熱水費の節約対策を検討してまいりますが、今後、光熱水費等の値上げがある場合には、改めまして協議をお願いいたします。

<具体的取組内容>

『様式 9～13 収支予算書』記載のとおり

9 管理運営経費について

<趣旨>

小破修繕をはじめ、排水ポンプ更新工事や、消防設備点検指摘項目修繕など、建物の長寿命化対策工事や消耗品購入など、積極的な設備投資・改修を行いました。

<具体的取組内容>

『様式 14～18 収支決算書』記載のとおり

様式4 利用状況表(人数)

令和2年4月1日～令和3年3月31日

平日 192 土曜 41 日祝 53

泉スポーツセンター

作成日 2021/05/03

項目	団体・個人合計			団体利用												個人利用																
	区分	合計			平日				土曜				日・祝				個人合計 人数	合計			平日				土曜				日・祝			
		一般	小人	小計	一般	小人	一般	小人	一般	小人	一般	小人	一般	小人	一般	小人		一般	小人	一般	小人	一般	小人	一般	小人	一般	小人	一般	小人			
第1 体育室	A	8,431	7,438	993	8,422	7,433	989	5,373	193	724	460	1,336	336	9	5	4	0	0	5	4	0	0	0	0	0	0	0	0				
	B	7,802	6,808	994	7,393	6,400	993	4,121	181	862	413	1,417	399	409	408	1	408	1	0	0	0	0	0	0	0	0	0	0				
	C	6,778	5,810	968	6,192	5,258	934	2,861	206	930	360	1,467	368	586	552	34	552	34	0	0	0	0	0	0	0	0	0	0				
	D	7,526	4,861	2,665	7,526	4,861	2,665	2,390	1,794	908	505	1,563	366	0	0	0	0	0	0	0	0	0	0	0	0	0	0	0				
	E	8,356	3,849	4,507	8,356	3,849	4,507	1,534	4,044	864	274	1,451	189	0	0	0	0	0	0	0	0	0	0	0	0	0	0	0				
	F	5,441	4,217	1,224	5,441	4,217	1,224	2,453	1,038	609	39	1,155	147	0	0	0	0	0	0	0	0	0	0	0	0	0	0	0				
	小計	44,334	32,983	11,351	43,330	32,018	11,312	18,732	7,456	4,897	2,051	8,389	1,805	1,004	965	39	960	35	5	4	0	0	0	0	0	0	0	0				
	第2 体育室	A	3745	2770	975	2264	1746	518	1385	419	95	60	266	39	1481	1024	457	459	70	222	188	343	199	0	0	0	0	0				
B		3546	3009	537	1638	1459	179	1141	38	60	100	258	41	1908	1550	358	1041	55	150	143	359	160	0	0	0	0	0					
C		4002	3301	701	2024	1874	150	1569	0	60	105	245	45	1978	1427	551	895	130	217	191	315	230	0	0	0	0	0					
D		3053	1395	1658	1051	362	689	0	508	40	105	322	76	2002	1033	969	514	515	189	225	330	229	0	0	0	0	0					
E		2580	1290	1290	1134	384	750	0	635	69	95	315	20	1446	906	540	451	297	182	113	273	130	0	0	0	0	0					
F		1863	1324	539	349	330	19	0	0	58	2	272	17	1514	994	520	741	375	122	63	131	82	0	0	0	0	0					
小計		18789	13089	5700	8460	6155	2305	4095	1600	382	467	1678	238	10329	6934	3395	4101	1442	1082	923	1751	1030	0	0	0	0	0	0				
第3 体育室		A	4664	3867	797	4664	3867	797	3172	42	298	529	397	226	0	0	0	0	0	0	0	0	0	0	0	0	0	0				
	B	4787	4536	251	4787	4536	251	3445	26	809	104	282	121	0	0	0	0	0	0	0	0	0	0	0	0	0	0					
	C	3491	3464	27	3491	3464	27	1766	11	572	1	1126	15	0	0	0	0	0	0	0	0	0	0	0	0	0	0					
	D	3424	3207	217	3424	3207	217	1492	113	590	1	1125	103	0	0	0	0	0	0	0	0	0	0	0	0	0	0					
	E	2243	938	1305	2243	938	1305	426	936	311	150	201	219	0	0	0	0	0	0	0	0	0	0	0	0	0	0					
	F	2500	1461	1039	2500	1461	1039	1206	759	107	101	148	179	0	0	0	0	0	0	0	0	0	0	0	0	0	0					
	小計	21109	17473	3636	21109	17473	3636	11507	1887	2687	886	3279	863	0	0	0	0	0	0	0	0	0	0	0	0	0	0					
	研修室	A	2378	1944	434	2378	1944	434	1646	0	87	228	211	206	0	0	0	0	0	0	0	0	0	0	0	0	0	0				
B		1472	1120	352	1472	1120	352	743	0	160	210	217	142	0	0	0	0	0	0	0	0	0	0	0	0	0	0					
C		1427	1222	205	1427	1222	205	950	0	140	95	132	110	0	0	0	0	0	0	0	0	0	0	0	0	0	0					
D		1518	764	754	1518	764	754	554	513	62	130	148	111	0	0	0	0	0	0	0	0	0	0	0	0	0	0					
E		2073	659	1414	2073	659	1414	439	1268	97	99	123	47	0	0	0	0	0	0	0	0	0	0	0	0	0	0					
F		703	508	195	703	508	195	347	186	97	9	64	0	0	0	0	0	0	0	0	0	0	0	0	0	0	0					
小計		9571	6217	3354	9571	6217	3354	4679	1967	643	771	895	616	0	0	0	0	0	0	0	0	0	0	0	0	0	0					
トレーニング室		A	5254	5227	27	0	0	0	0	0	0	0	0	0	5254	5227	27	3235	11	841	6	1151	10	0	0	0	0	0				
	B	2797	2781	16	0	0	0	0	0	0	0	0	0	2797	2781	16	1708	8	449	3	624	5	0	0	0	0	0					
	C	3411	3359	52	0	0	0	0	0	0	0	0	0	3411	3359	52	2050	25	606	17	703	10	0	0	0	0	0					
	D	2940	2893	47	0	0	0	0	0	0	0	0	0	2940	2893	47	1667	26	553	4	673	17	0	0	0	0	0					
	E	3500	3469	31	0	0	0	0	0	0	0	0	0	3500	3469	31	2341	16	482	5	646	10	0	0	0	0	0					
	F	1249	1246	3	0	0	0	0	0	0	0	0	0	1249	1246	3	926	2	134	0	186	1	0	0	0	0	0					
	小計	19151	18975	176	0	0	0	0	0	0	0	0	0	19151	18975	176	11927	88	3065	35	3983	53	0	0	0	0	0					
	弓道場	A	4349	4349	0	3117	3117	0	1825	0	158	0	1134	0	1232	1232	0	854	0	289	0	89	0	0	0	0	0	0				
B		5005	5005	0	4240	4240	0	2599	0	160	0	1481	0	765	765	0	564	0	133	0	68	0	0	0	0	0	0					
C		2164	2164	0	1752	1752	0	943	0	50	0	759	0	412	412	0	267	0	106	0	39	0	0	0	0	0	0					
D		555	555	0	140	140	0	0	0	0	0	140	0	415	415	0	248	0	75	0	92	0	0	0	0	0	0					
E		415	415	0	15	15	0	15	0	0	0	0	0	400	400	0	244	0	72	0	84	0	0	0	0	0	0					
F		254	254	0	94	94	0	94	0	0	0	0	0	160	160	0	91	0	28	0	41	0	0	0	0	0	0					
小計		12742	12742	0	9358	9358	0	5476	0	368	0	3514	0	3384	3384	0	2268	0	703	0	413	0	0	0	0	0	0					

総合計	合計人数			団体合計 人数	合計		平日		土曜		日・祝		個人合計 人数	合計			平日				土曜				日・祝			
	一般	小人	小計		一般	小人	一般	小人	一般	小人	一般	小人		一般	小人	一般	小人	一般	小人	一般	小人	一般	小人	一般	小人	一般	小人	
	125,696	101,479	24,217	91,828	71,221	20,607	44,489	12,910	8,977	4,175	17,755	3,522	33,868	30,258	3,610	19,256	1,565	4,855	962	6,147	1,083	0	0	0	0	0	0	

※一般：高校生以上 小人：中学生以下

様式5 種目別利用者数

令和2年4月1日～令和3年3月31日

泉スポーツセンター

作成日

2021/05/03

種目	団体数	団体人数			個人人数			計
		一般	小人	小計	一般	小人	小計	
バドミントン	660	9,807	531	10,338	4,256	2,803	7,059	17,397
卓球	114	3,612	121	3,733	3,643	631	4,274	8,007
バレーボール	196	2,593	107	2,700	0	0	0	2,700
バスケットボール	735	12,070	6,856	18,926	0	0	0	18,926
体操・エアロビクス	841	14,072	2,663	16,735	0	0	0	16,735
武道	481	4,636	3,031	7,667	0	0	0	7,667
ウェイトリフティング	0	0	0	0	0	0	0	0
トレーニング	0	0	0	0	18,975	176	19,151	19,151
弓道	439	9,477	15	9,492	3,384	0	3,384	12,876
ダンス	1,165	10,126	4,395	14,521	0	0	0	14,521
水泳	0	0	0	0	0	0	0	0
インラインスケート	0	0	0	0	0	0	0	0
フットサル	449	3,635	1,827	5,462	0	0	0	5,462
テニス	28	0	566	566	0	0	0	566
ウォーキング	0	0	0	0	0	0	0	0
その他スポーツ	137	1,193	495	1,688	0	0	0	1,688
合計	5,245	71,221	20,607	91,828	30,258	3,610	33,868	125,696

※一般：高校生以上

※小人：中学生以下

様式7

施設名 横浜市泉スポーツセンター

託児事業実績報告

令和2年4月1日～令和3年3月31日

令和2年4月24日

No.	事業内容	対象年齢	場所	回数	託児利用料 (1人/時間)	託児利用 人数※1	合計(円) ※2	託児依頼先 ※3	延べ託児 従事者数
	託児実績なし								

※1 開催当日、託児を利用した実人数（出席者）

※2 託児利用料は1期分を一括前納のため、合計金額は「申込者数×単価×回数」

※3 依頼先団体の正式名称を記入

様式8 教室別参加者数

令和2年04月01日～令和3年03月31日

泉スポーツセンター

作成日

2021/05/13

教室名	定期/当日	回数	一般	小人	総合計
親子体操(月)	定期	8	26	25	51
体幹レッスン	当日	20	151	0	151
ボディバランスヨガ	当日	20	159	0	159
ノルディックウォーキング	定期	6	27	0	27
レディースバドミントン(初心者)	定期	6	63	0	63
いきいき元気③	定期	21	207	0	207
わんぱく英語レッスン	定期	14	0	28	28
バスケットボールタイム	当日	0	0	0	0
卓球①	定期	26	1,556	0	1,556
卓球②	定期	26	1,057	0	1,057
やさしいヨガ	当日	25	382	0	382
簡単筋トレ&ストレッチ①	当日	25	189	0	189
ボディシェイプ&リラックス	当日	5	15	0	15
かんたんエアロ	当日	25	492	0	492
ヨガ①	定期	25	623	0	623
ヨガ②	定期	25	549	0	549
託児		0	0	0	0
気功・太極拳(火)	定期	25	650	0	650
骨盤エクササイズ	定期	25	306	0	306
わんぱく体操(うさぎ)	定期	11	0	83	83
わんぱく体操(かめ)	定期	11	0	72	72
わくわくジュニア	定期	26	0	635	635
ラテンエアロ	当日	27	436	0	436
バレトン	当日	27	561	0	561
アロマストレッチ①	定期	28	227	0	227
アロマストレッチ②	定期	28	225	0	225
美ボディメイク	定期	29	718	0	718
フラダンス①	定期	28	741	0	741
美・姿勢	定期	26	67	0	67
ヨガ③	定期	28	257	0	257
ヨガ④	定期	17	363	0	363
はつらつ健康(水)	定期	29	725	0	725
わんぱくサッカー	定期	29	0	261	261

ジュニアサッカー	定期	29	0	271	271
横浜FCサッカー	定期	18	0	94	94
社交ダンス	定期	28	504	0	504
パワーキック①	当日	16	71	0	71
フットサルタイム	当日	7	45	0	45
肩甲骨ヨガ	当日	26	586	0	586
ZUMBA①	当日	26	734	0	734
親子体操（木）	定期	10	66	71	137
いきいき元気①	定期	26	644	0	644
いきいき元気②	定期	26	263	0	263
キッズ体操	定期	0	0	0	0
ZUMBA②	当日	16	404	0	404
簡単筋トレ&ストレッチ②	当日	26	204	0	204
ピラティス	当日	26	312	0	312
バドミントン	定期	28	831	0	831
はつらつ健康（金）	定期	28	602	0	602
気功・太極拳（金）	定期	27	633	0	633
フラダンス②	定期	28	458	0	458
テニス①	定期	28	0	202	202
テニス②	定期	28	0	364	364
アロマヨガ	当日	16	123	0	123
カラダすっきりパワーヨガ	当日	26	518	0	518
パワーキック②	当日	26	286	0	286
こどもチャレンジ教室（インラインスケート）	定期	3	0	57	57
いきいき元気④	定期	21	216	0	216
コツコツ体操	定期	21	85	0	85
キャンドルヨガ	当日	1	13	0	13
SC-MEC	当日	28	24	0	24
内科系	定期	1	2	0	2
卓球(初心者)	定期	6	57	0	57
リフレッシュからだケア	当日	21	82	0	82
親子体操（月・木統合）	定期	16	269	283	552
わんぱく体操（うさぎ・かめ統合）	定期	15	0	353	353
合 計		1,319	18,804	2,799	21,603

※一般：高校生以上

※小人：中学生以下

収支決算書

1 総括表

(1)収入

(円、税込み)

項目	第1四半期 決算額	第2四半期 決算額	第3四半期 決算額	第4四半期 決算額	小計	予算	予算 達成率	備考
①指定管理料	17,267,000	7,767,000	14,808,000	4,219,000	44,061,000	44,061,000	100.0%	
②横浜市費用負担（休館期間）				7,039,000	7,039,000			
②横浜市費用負担（再開後等）				25,303,187	25,303,187			
②横浜市による運営支援（利用再開後の期間等） 分のうち、R3年度返還対象分				-13,198,854	-13,198,854			
③施設運営収入（A）	4,942,721	7,212,640	16,124,613	8,959,477	37,239,451	79,806,000	46.7%	
項目 利用料金収入	684,750	4,830,360	5,450,840	4,899,120	15,865,070	25,413,000	62.4%	
利用料金収入（駐車場）	484,900	2,369,450	2,503,750	2,154,600	7,512,700	10,443,000	71.9%	
スポーツ教室等事業収入	3,677,260	18,550	7,131,290	1,783,630	12,610,730	42,832,000	29.4%	
文化系教室収入	0	0	0	0	0	386,000	0.0%	
託児事業収入	5,720	-5,720	0	0	0	642,000	0.0%	
広告業務収入	0	0	0	0	0	90,000	0.0%	
その他	90,091	0	1,038,733	122,127	1,250,951	0		
④自主事業による収入	58,470	893,509	738,143	729,044	2,419,166	5,193,000	46.6%	
項目 スポーツ教室等事業（時間外）	0	0	30,600	0	30,600	0		
飲食事業（自動販売機）	37,517	483,707	473,356	518,242	1,512,822	0		
物販事業（レンタル含む）	20,733	114,298	125,297	161,268	421,596	4,884,000	8.6%	
利用料金収入（時間外）	0	0	42,760	56,680	99,440	99,000	100.4%	
利用料金収入（駐車場）（時間外）	0	0	45,800	29,850	75,650	90,000	84.1%	
派遣指導事業等	0	284,464	20,000	-46,116	258,348	120,000	215.3%	
その他	220	11,040	330	9,120	20,710	0		
合計（③+④）	5,001,191	8,106,149	16,862,756	9,688,521	39,658,617	84,999,000	46.7%	

(2)支出

(円、税込み)

項目	第1四半期 決算額	第2四半期 決算額	第3四半期 決算額	第4四半期 決算額	小計	予算	予算 達成率	備考
⑤維持管理運営費用（B）	19,111,965	23,553,424	30,061,450	27,304,218	100,031,057	127,051,000	78.7%	
項目 人件費	8,875,267	9,804,287	11,871,734	11,097,893	41,649,181	45,739,000	91.1%	
修繕費	965,250	821,260	1,222,100	51,700	3,060,310	3,300,000	92.7%	
設備管理費・保安警備費	2,063,120	3,135,709	2,386,520	2,288,597	9,873,946	8,379,000	117.8%	
備品購入費・消耗品費	471,148	523,179	657,423	319,491	1,971,241	5,236,000	37.6%	
外構・植栽管理費・廃棄物処理費	943,250	354,750	350,900	214,298	1,863,198	2,147,000	86.8%	
広報費・印刷製本費	380,400	0	95,700	-28,600	447,500	2,610,000	17.1%	
光熱水費・燃料費	1,294,786	2,656,698	2,348,676	2,399,837	8,699,997	13,242,000	65.7%	
保険料	64,025	98,286	245,160	219,450	626,921	3,138,000	20.0%	
使用料・賃借料	2,151,872	2,205,862	2,699,442	2,299,561	9,356,737	11,790,000	79.4%	
委託料・謝金	1,704,664	3,686,665	7,999,619	5,046,660	18,437,608	24,550,000	75.1%	
公租公課	21,950	669	-200	3,157,062	3,179,481	5,714,000	55.6%	
旅費	8,594	6,584	11,978	8,504	35,660	39,000	91.4%	
通信運搬費	90,828	185,779	100,078	134,337	511,022	278,000	183.8%	
支払手数料	30,947	23,446	46,450	67,428	168,271	669,000	25.2%	
会費及び負担金	20,000	10,000	3,000	10,000	43,000	220,000	19.5%	
その他	25,864	40,250	22,870	18,000	106,984	0		
⑥自主事業による経費	449,138	162,675	142,245	188,100	942,158	2,009,000	46.9%	
項目 スポーツ教室等事業（時間外）	0	0	0	0	0	0		
飲食事業（自動販売機）	256,320	13,997	34,044	68,088	372,449	0		
物販事業（レンタル含む）	166,564	83,398	78,940	44,747	373,649	1,881,000	19.9%	
その他	26,254	65,280	29,261	75,265	196,060	128,000	153.2%	
合計（⑤+⑥）	19,561,103	23,716,099	30,203,695	27,492,318	100,973,215	129,060,000	78.2%	

(3) 収支差額（自主事業除く）

(円、税込み)

項目	第1四半期 決算額	第2四半期 決算額	第3四半期 決算額	第4四半期 決算額	小計	予算	備考
収支差額＝ （収入（①+②+③）－支出（⑤））	3,097,756	-8,573,784	871,163	5,017,592	412,727	-3,184,000	

収支決算書

2 指定管理・収入の部

		内 訳	合計金額 (円、税込み)
合計	(A)		37,239,451
利用料金収入			15,865,070
項 目	団体利用(体育室)	室場利用料	8,279,100
	団体利用(研修室)	室場利用料	565,500
	個人利用	トレーニング室、卓球・バドミントン利用	7,020,470
利用料金収入(駐車場)		駐車場料金	7,512,700
スポーツ教室等事業		スポーツ教室参加料	12,610,730
文化系教室			0
託児事業			0
広告業務			0
その他		雇用調整助成金等等	1,250,951

※ 必要に応じて小区分を設定しても構いません。

収支決算書

3 指定管理・支出の部

		積 算 内 訳	合計金額 (円、税込み)
合計	(B)		100,031,057
項 目	人件費	・常勤職員 5名 ・アルバイト 20名	41,649,181
		(給与) 職員給与	13,848,000
		(職員手当) 通勤手当 他	8,220,114
		(給付費) 勤労者福祉共済掛金	30,000
		(退職給付引当金繰入額)	653,893
		(福利厚生費) 社会保険料、健康診断費	3,633,450
		(賞金) アルバイト賞金	15,263,724
	修繕費	1階男子トイレ有圧換気扇交換、機械室雑排水ポンプ交換 他	3,060,310
		(駐車場に係るもの)	0
		(その他)	3,060,310
	設備管理費	設備管理業務委託、定期・法定点検	9,081,946
	保安警備費	夜間警備業務	792,000
	備品購入費	デジタルサイネージ対応 エクステンダーセット	77,550
	消耗品費	コピー用紙、消毒液、ラミネート、ペーパータオル、小形雑巾 他	1,893,691
		(駐車場に係るもの)	44,000
		(その他)	1,849,691
	外構・植栽管理費	樹木剪定・害虫駆除等業務委託	1,604,900
	廃棄物処理費	ルート回収費	258,298
	広報費	求人広告 他	447,500
	印刷製本費		0
	光熱水費		8,699,997
		(電気)	5,299,115
		(ガス)	2,672,300
		(水道)	728,582
	燃料費		0
	保険料	施設賠償責任保険、スポーツ傷害保険	626,921
		(施設賠償責任保険)	64,025
		(火災保険・自動車保険)	0
		(その他) スポーツ傷害保険(教室・イベント参加者)	562,896
	使用料・賃借料	教室室場利用料、トレーニングマシン等	9,356,737
		(市への支払)	
	(リース料) 券売機、パソコン、トレーニングマシン、複合機等	1,773,690	
	(その他) 教室室場利用料等	7,583,047	
委託料	教室指導業務委託、現金集配業務、システム保守	11,393,992	
	(駐車場に係るもの)	0	
	(その他) 教室指導業務委託、現金回収業務委託等	11,393,992	
謝金	教室指導謝金	7,043,616	
公租公課費	消費税、事業所税、印紙代	3,179,481	
	(事業所税)	262,980	
	(消費税) 仮受消費税と仮払消費税の差額	2,894,082	
	(印紙税)	22,419	
	(その他)	0	
旅費	出張交通費	35,660	
通信運搬費	電話代、インターネット通信費	511,022	
支払手数料	振込手数料、インターネット決済手数料	168,271	
会費及び負担金	暴力追放センター会費、地域懇親会 等	43,000	
	(職員等研修費)	0	
	(その他) 暴力追放センター会費、地域懇親会 等	43,000	
その他	施設使用料返還、トレーニング室回数券料金返還等	106,984	

収支決算書

4 自主事業・収入の部

		内 訳	合計金額 (円、税込み)
合計			2,419,166
項 目	スポーツ教室等事業(時間外)	年末年始事業収入	30,600
	飲食事業	自動販売機飲料販売料	1,512,822
	物販事業	体育用具販売料(シャトル、卓球ボール他) 体育用具レンタル料(シューズ、ボール他)	421,596
	利用料金収入(時間外)	年末年始拡大開館団体・個人利用料	99,440
	利用料金収入(駐車場)(時間外)	年末年始拡大開館駐車場料金	75,650
	その他	派遣指導、姿勢測定会参加料	279,058

※ 必要に応じて小区分を設定しても構いません。

収支決算書

5 自主事業・支出の部

		内 訳	合計金額 (円、税込み)
合計			942,158
項 目	スポーツ教室等事業(時間外)		0
	飲食事業	目的外使用料、電気代	372,449
	物販事業	販売物販仕入 レンタル用品購入	373,649
	利用料金(時間外)	スタッフ賃金 光熱水費 他	86,427
	利用料金(駐車場)(時間外)		0
	その他	派遣指導事業交通費、測定事業経費	109,633

※ 必要に応じて小区分を設定しても構いません。