

第3章

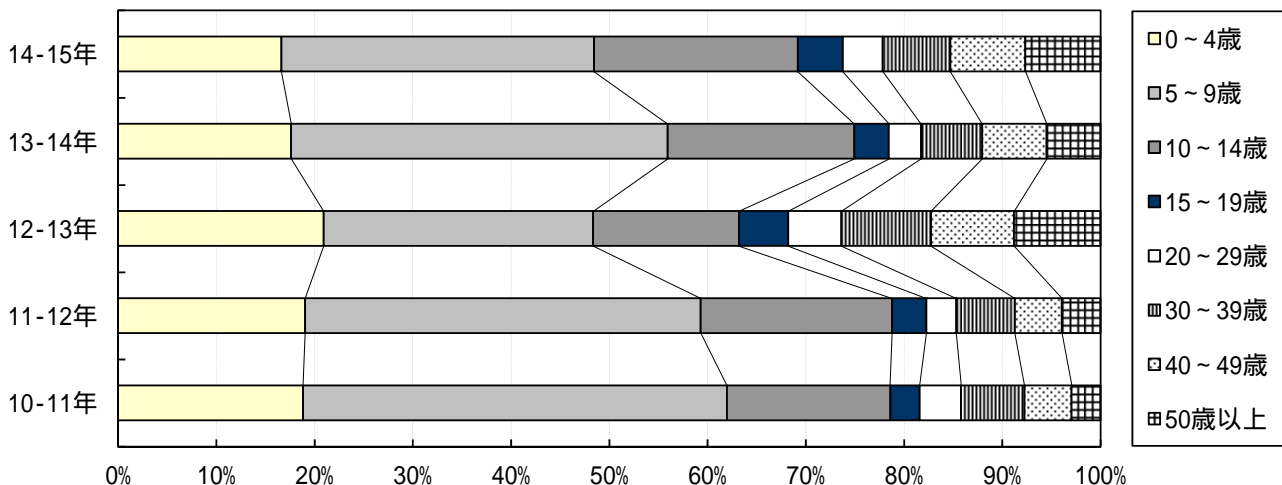
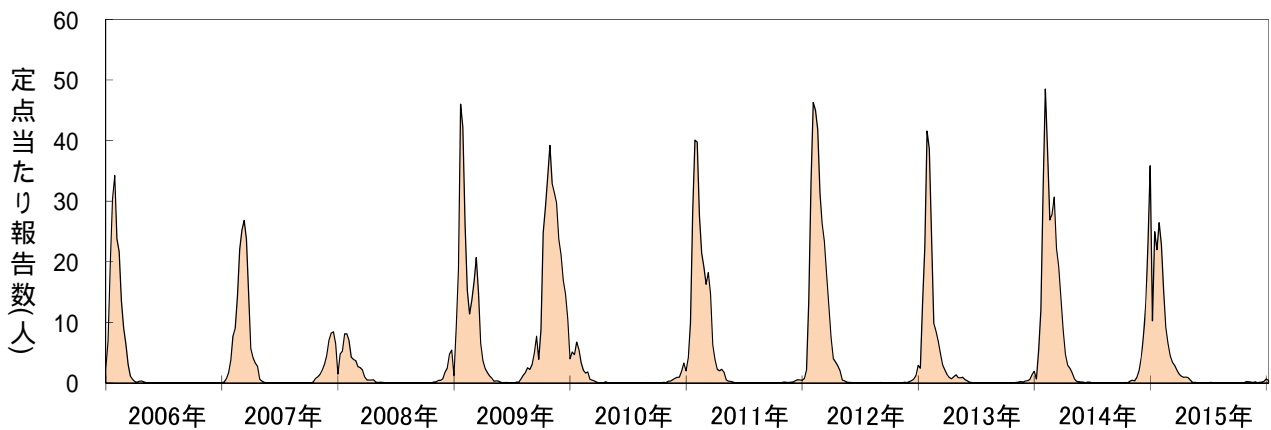
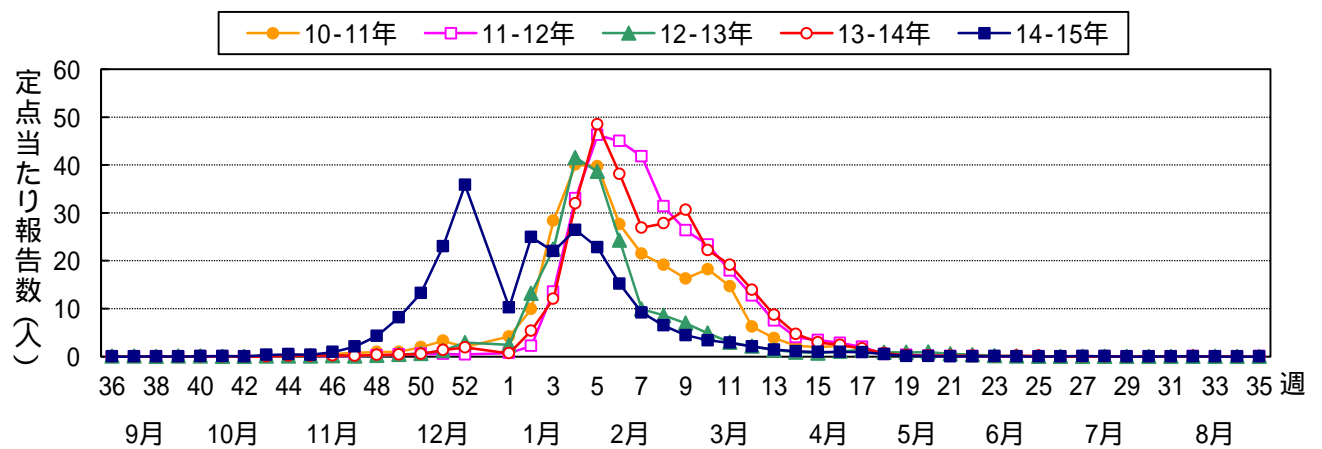
五類感染症(定点把握対象)報告状況

1. インフルエンザ定点把握対象感染症

(1) インフルエンザ (Influenza)

インフルエンザウイルスにはA、B、Cの3つの型があり、流行を起こすのはA型とB型です。高齢者や免疫不全者では二次的な呼吸器感染症も知られ、小児では急速に悪化する急性脳症の報告がみられる重要な疾患です。病原体定点からの検体については、ウイルス分離や遺伝子診断法(リアルタイム-PCR)を行い、塩基配列を確認し、変異や耐性の監視を行っています。医療機関では、迅速で簡便な抗原検出キットも広く用いられています。

2014-2015シーズンは、例年より早い2014年11月中旬から流行開始になり、12月下旬にピークとなる定点当たり35.83を記録しました。流行の拡大は緩やかになり、当該シーズン中に警報発令基準値(定点あたり30.00)を上回ったのは第52週のみでした。流行中、抗原検出キットの型別占有率は、A型が高比率を占め、流行が落ち着いた3月中旬までA型優位の状態が続きました。年齢層別では、10歳未満の比率が50%未満になりました。

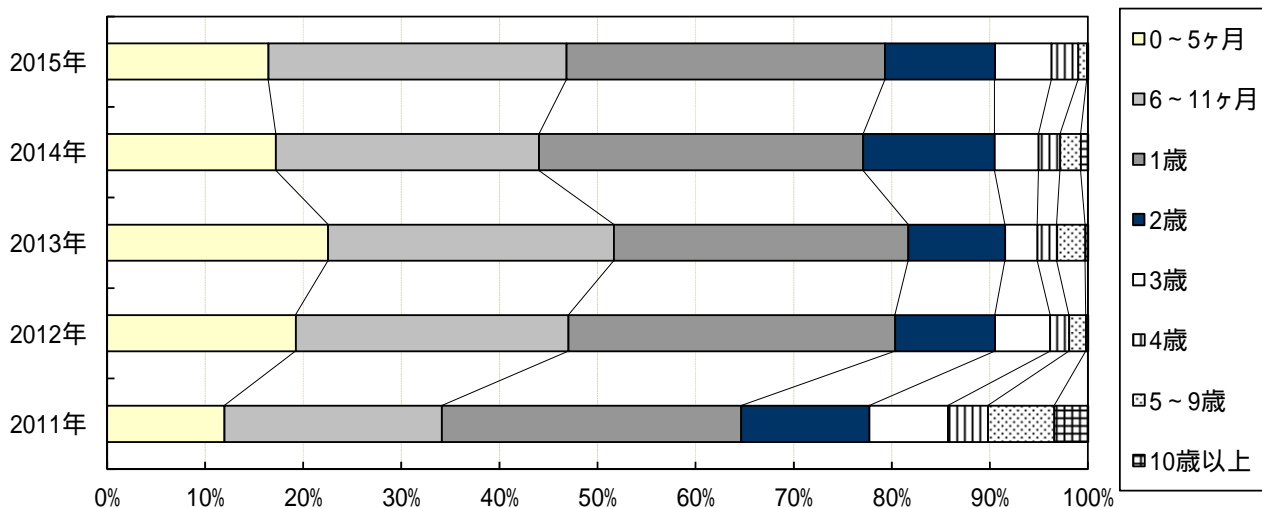
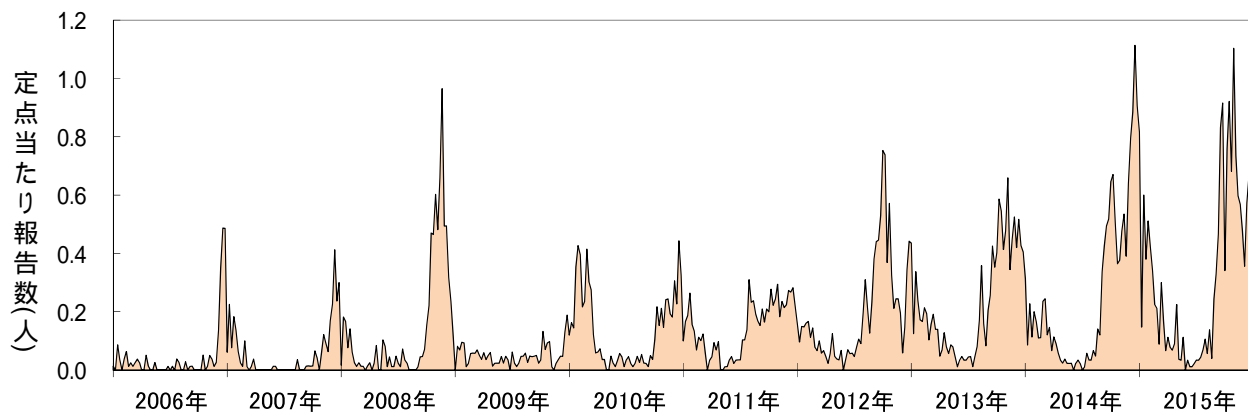
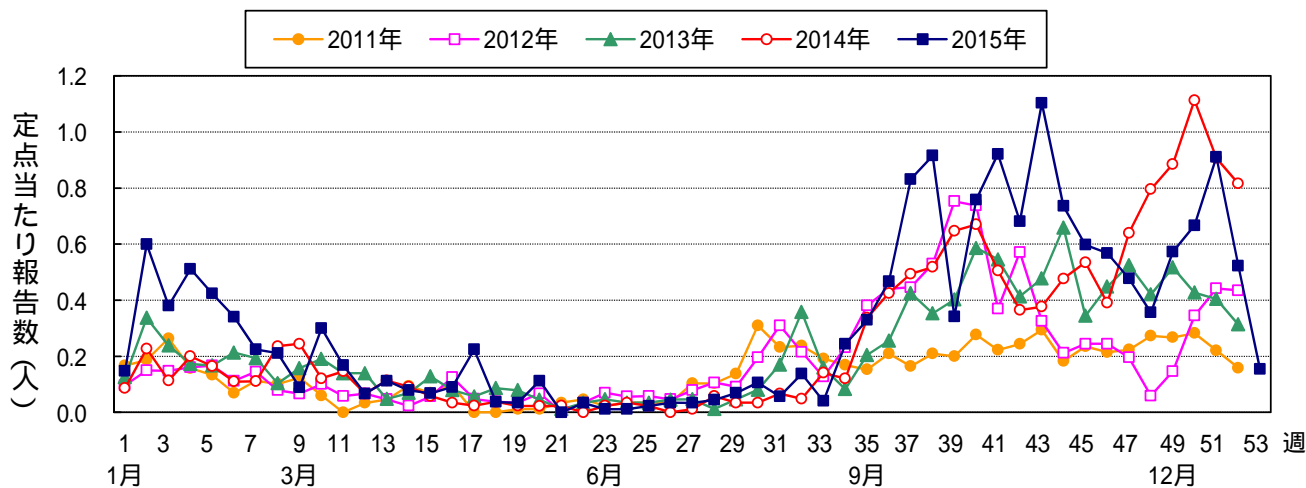


2. 小児科定点把握対象感染症

(1) RS ウイルス (Respiratory Syncytial Virus: RSV) 感染症

インフルエンザと並ぶ小児の重要な冬季の急性呼吸器感染症です。飛沫感染ないし接触感染で、生後 1 歳までに半数以上が、2 歳までにほぼ 100%が初感染を受けますが、終生免疫は獲得されません。新生児や乳幼児、または免疫力の低下で重症化しやすく、乳幼児の肺炎の約半数、細気管支炎の 50～90%が RSV 感染症と報告されています。合併症として無呼吸、ADH 分泌異常症候群、急性脳症等があります。

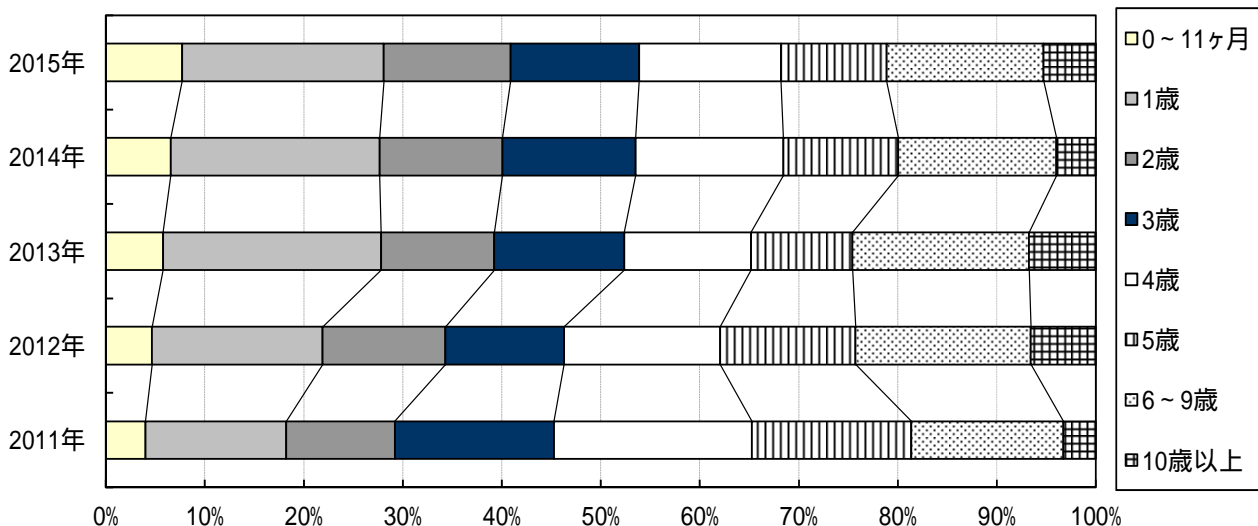
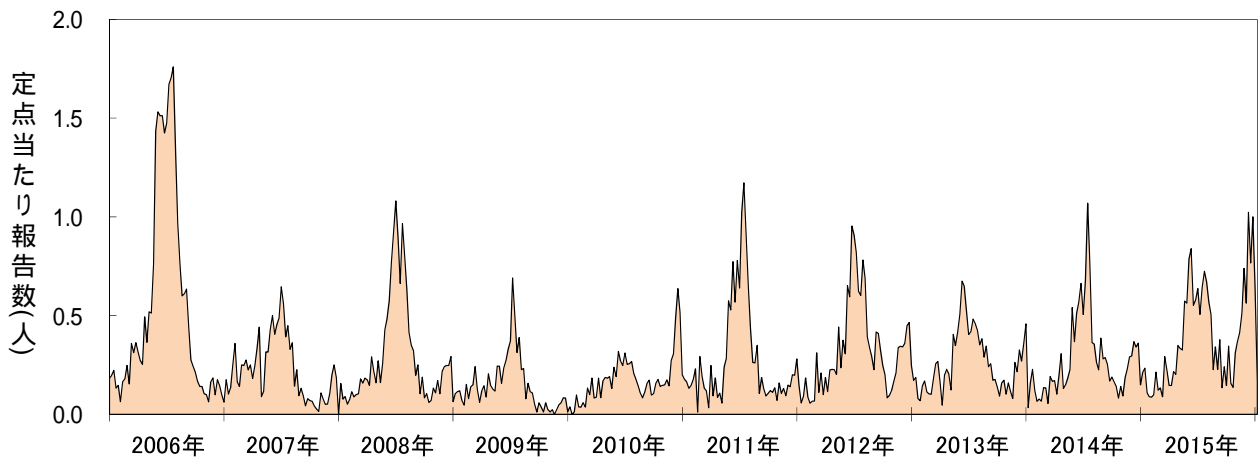
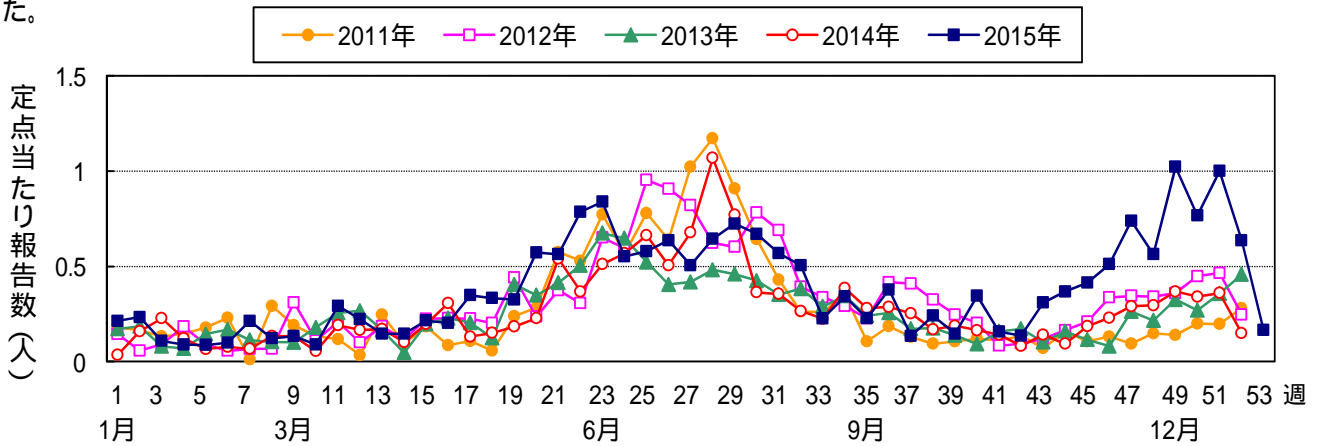
2015 年は、年始に前年末から続く流行があり、秋季には大きな流行がみられました。ここ数年、報告数は増加傾向で、第 43 週は調査開始(2003 年第 45 週)以来 2 番目に高い定点あたり 1.10 となりました。年齢分布に大きな変化はなく、2012 年以降は 2 歳以下が 90%以上を占め、ほとんどが 10 歳未満の報告でした。



(2) 咽頭結膜熱(Pharyngo Conjunctival Fever:PCF)

発熱、咽頭炎、眼症状を主症状とする小児の急性ウイルス感染症で、数種の血清型のアデノウイルスによる感染症です。アデノウイルスは51種の血清型が知られていますが、PCFの流行を起こすのは、多くは3型、4型、7型であり、時に2型、11型、14型も見られます。特に7型は、基礎疾患のある小児や高齢者で重症化することもあります。ウイルスは通年で検出されていますが、疾患としては通常夏期に流行が見られます。プールを介した流行が見られることからプール熱とも呼ばれています。

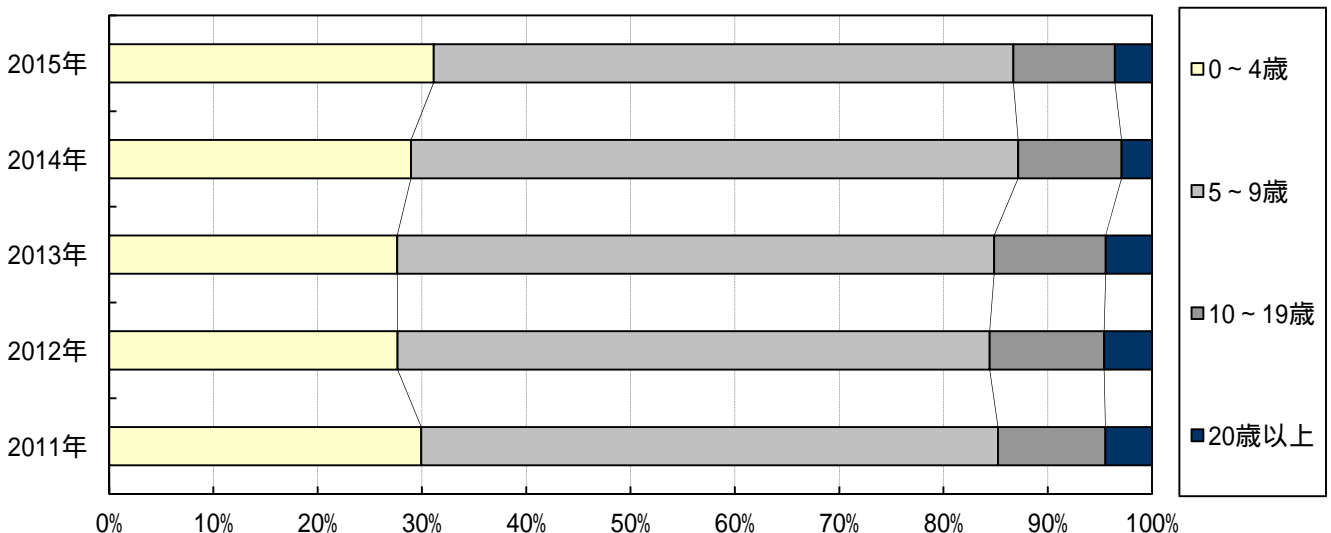
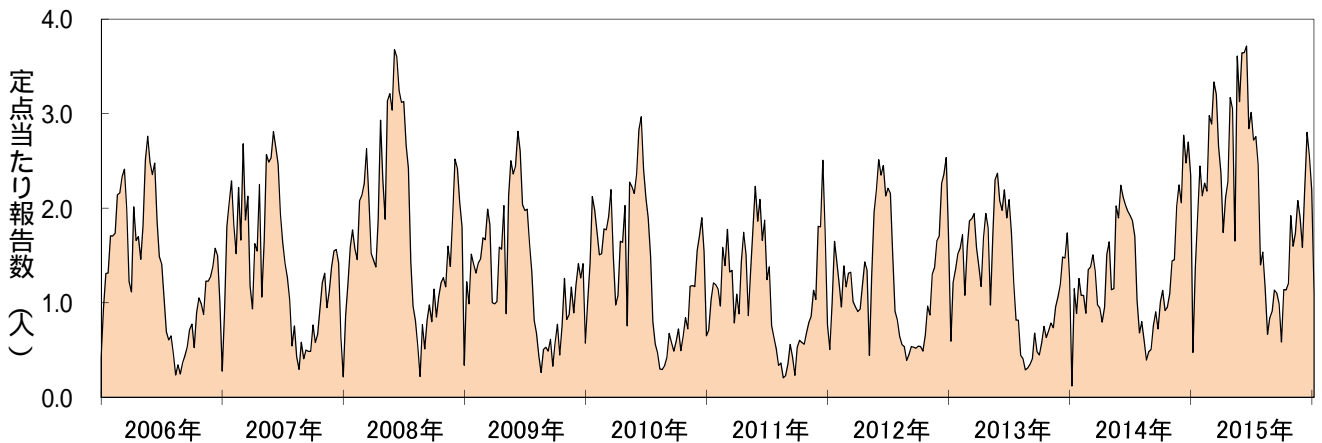
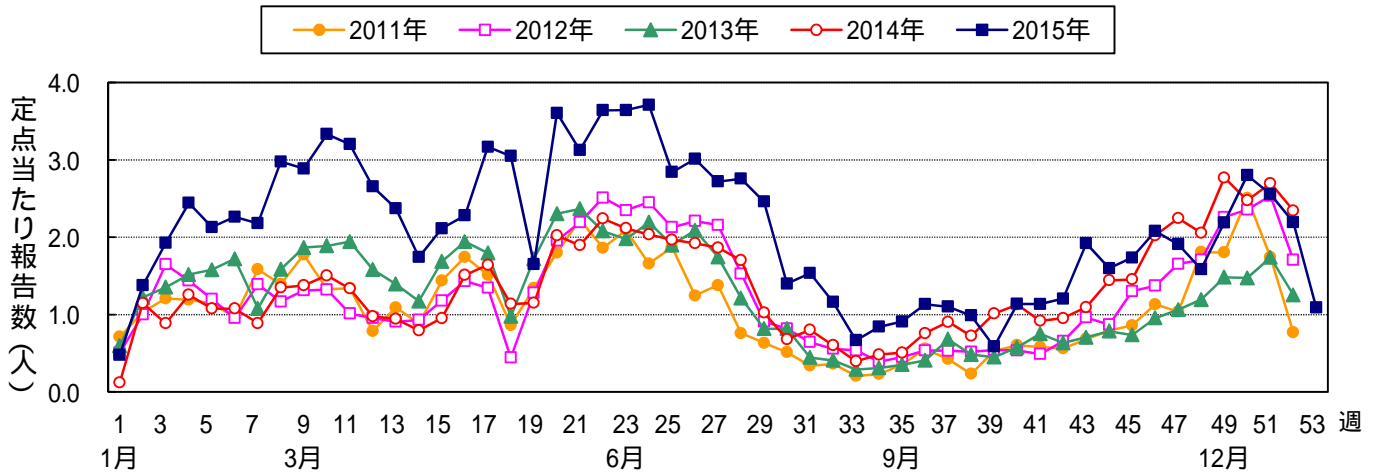
2015年は、夏季に例年の流行が発生し、10月下旬から年末にかけて大きな流行がみられました。第49週(12月)の定点当たり1.02が流行のピークとなり、現行の調査体制となった1999年4月以降、初めて冬季に流行のピークを迎えました。年齢分布は2013年から大きな変動はなく、5歳以下の報告が70%以上を占めました。



(3) A 群溶血性レンサ球菌(Group A *Streptococcus* : GAS)咽頭炎

菌の進入部位により、咽頭炎の他、膿痂疹、蜂巣織炎、中耳炎、肺炎、骨髄炎等の症状を起こします。リウマチ熱や急性糸球体腎炎の他、劇症型の症状を起こすこともあります。咽頭・皮膚等の健康保菌者も知られています。届出のために必要な3つの臨床症状(発熱、咽頭発赤、莓舌)を全て満たさない場合、検査所見を利用します。検査では、培養による菌の分離や抗体検査が行われますが、医療機関によっては、A 群多糖体抗原を検出する迅速キットも使われています。

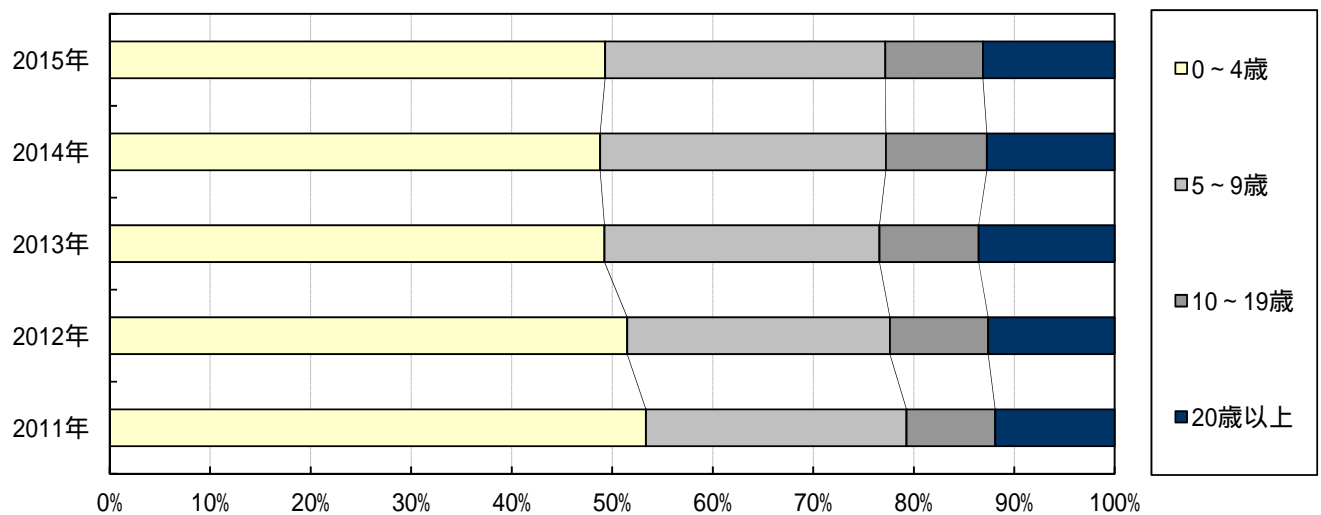
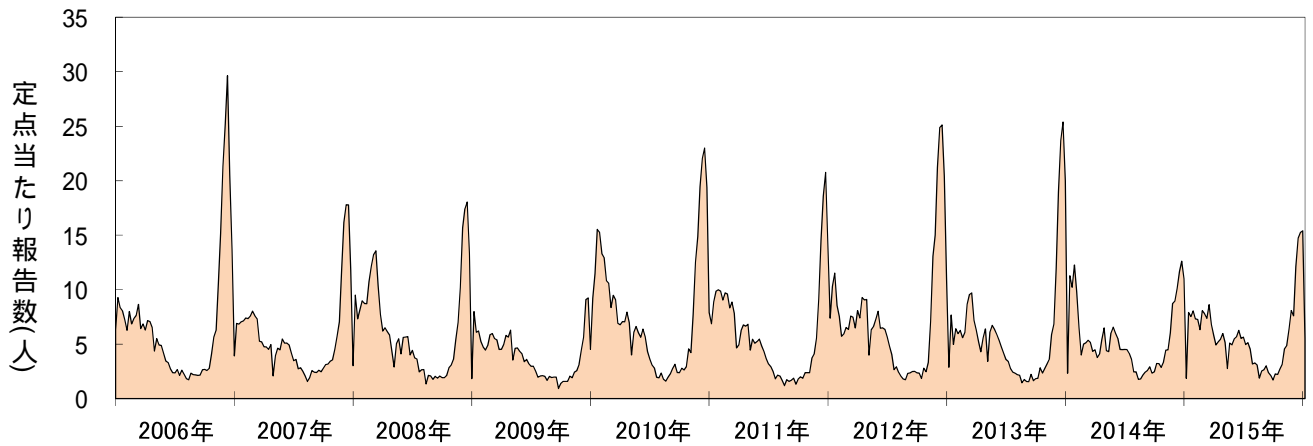
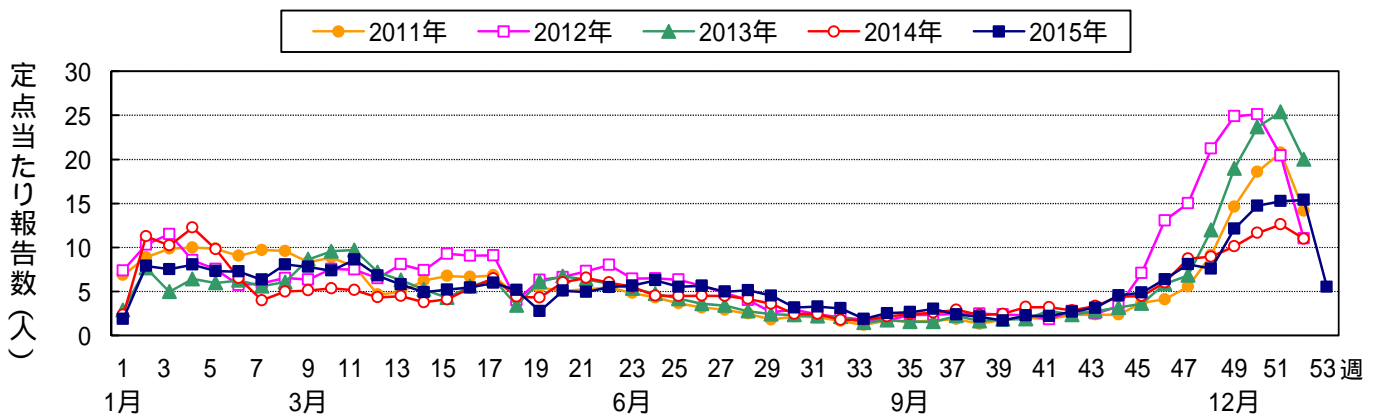
2015 年は、通年で例年より報告数の多い状態となり、特に年始から夏季にかけて顕著な流行が発生しました。流行曲線は三峰性で、ピークとなった第 24 週(6月)定点当たり3.71は、現在の調査体制(1999年4月開始)で最大の報告数となりました。年代層別では、10歳未満の報告が85%以上と、例年通り多数を占めました。



(4) 感染性胃腸炎(Infected gastroenteritis)

原因病原体は多彩で、ノロウイルス、サポウイルス、ロタウイルス、エンテロウイルス、アデノウイルス、細菌等があります。中でもノロウイルス(Norovirus:NV)による感染は、保育園や高齢者施設での施設内感染や飲食店での集団感染の報告が多く、重要な病原体です。NVは遺伝子群(Genogroup:G)によって、G1～G11に分けられますが、ヒトで問題になるのはG1とG2です。国内では、G1に属する遺伝子型G1/4が報告数の大半を占めていますが、2015年はG1/17変異株が急増しました。なお、2013年10月の感染症法施行規則の一部改正により、ロタウイルスによる感染性胃腸炎は、基幹定点による届け出対象疾患になりました。

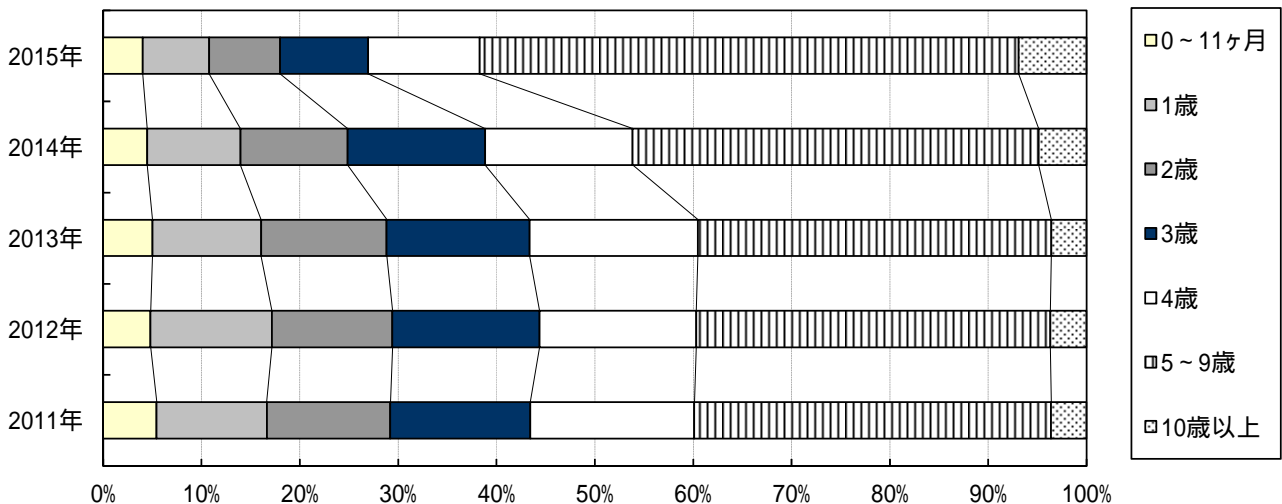
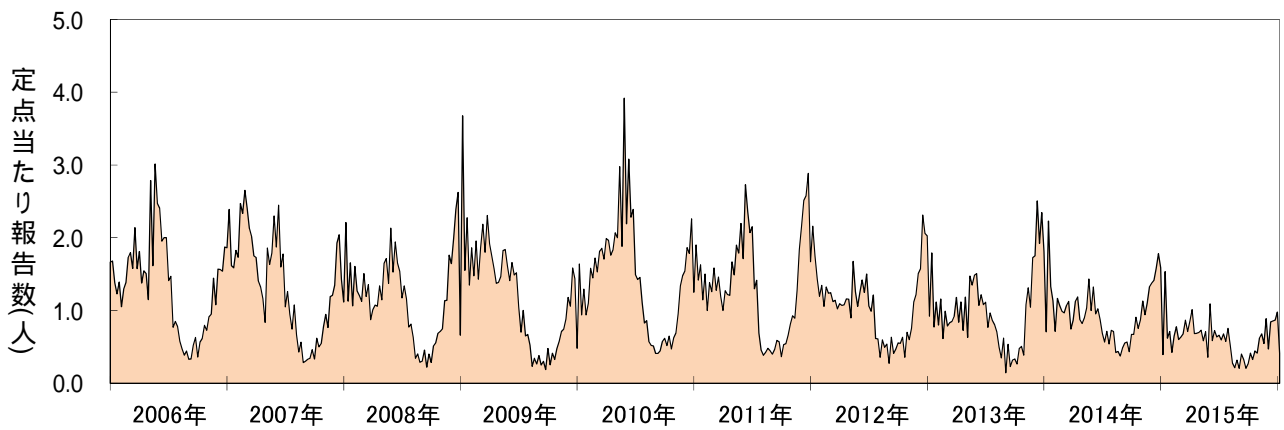
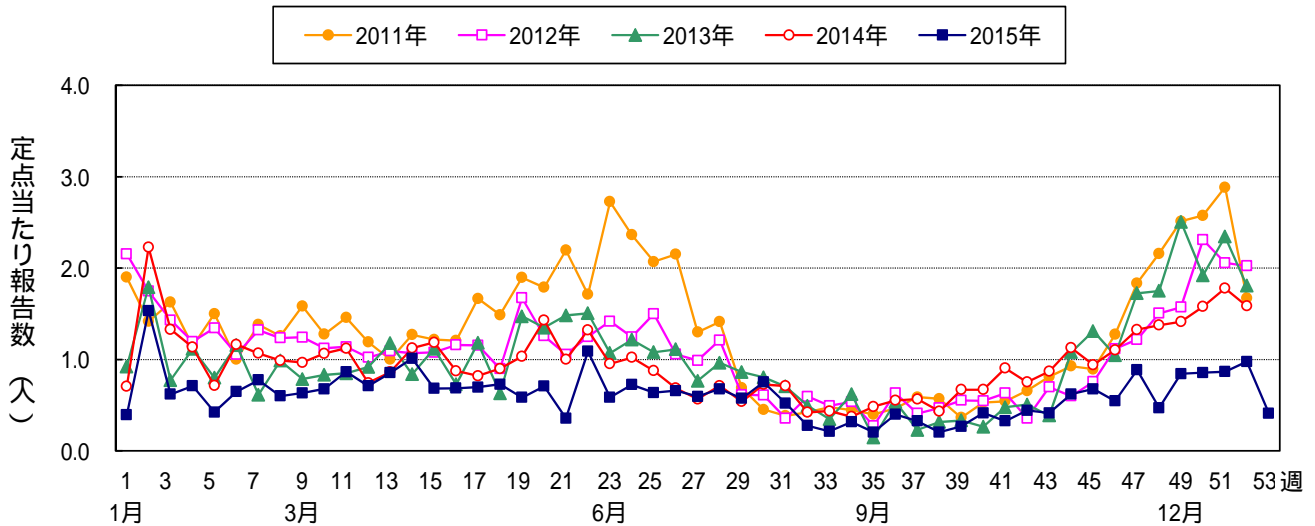
2015年は例年通り、年始から夏季まで漸減し、冬季の流行に向けて秋季以降に増加する動向となりました。冬季は、例年のような大きな流行がみられませんでした。ピークは第52週(12月)の定点当たり15.40で、過去10年間では3番目に低いピークになりました。年齢分布は近年、大きな変動はありません。



(5) 水痘 (Varicella<chicken pox>)

ヒトのみを自然宿主とする水痘ウイルス (Varicella Zoster Virus: VZV) による感染症です。感染力は比較的強く、家族内接触による発症率は 90%と報告されています。また、合併症による危険性は年齢によって異なり、1歳以下と15歳以上では高いとされています。合併症は、皮膚の二次性細菌感染、肺炎、無菌性髄膜炎から脳炎までの中枢神経系合併症等があげられます。なお、2014年9月に水痘の入院例が全数報告対象疾患になり、同年10月に水痘ワクチンが定期接種化されました。

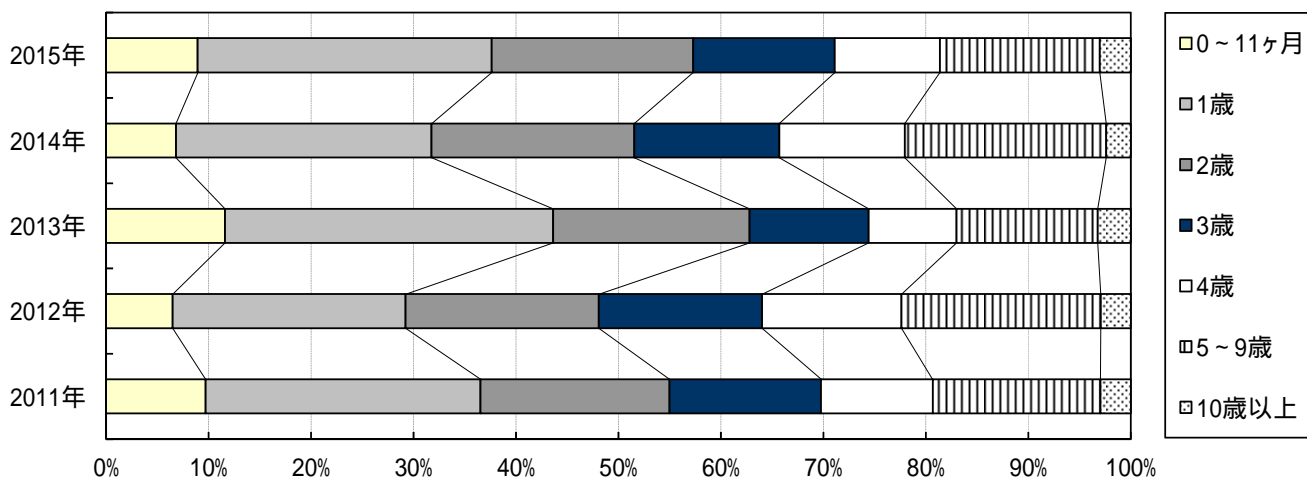
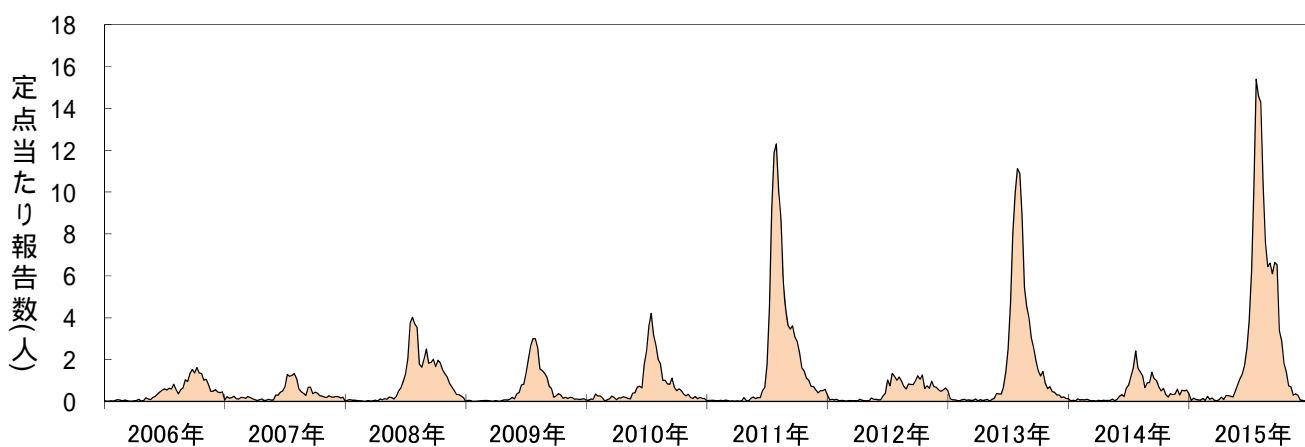
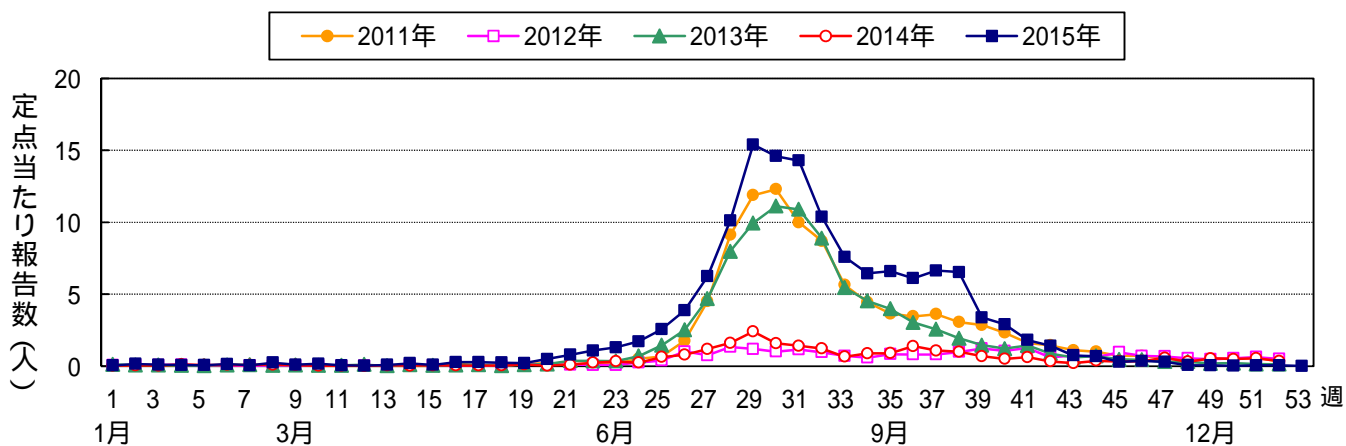
2015年は、通年で大きな流行は発生せず、ほぼ横ばいの状態が続きました。過去報告数の多かった時期にも増加はみられず、報告数は過去10年間で最少となりました。年齢分布は、例年50%以上を占めていた4歳以下の比率が、40%未満となりました。



(6) 手足口病(Hand Foot Mouth disease:HFM)

エンテロウイルスであるコクサッキーA16(CA16)、エンテロウイルス 71(EV71)による感染が主ですが、その他のエンテロウイルスによっても発症します。近年、東アジアでEV71による重症例や死亡例が報告され、サーベイランスの重要性が増しています。2011年及び2013年に発生した大流行はCA6が多く検出され、従来の症状に比べて①発熱率が高い、②発疹は上腕・大腿部及び臀部に高頻度に認め、口囲や頸部周辺にも認める、③罹患1~2ヶ月後の爪甲脱落症が報告される等の特徴がみられました。

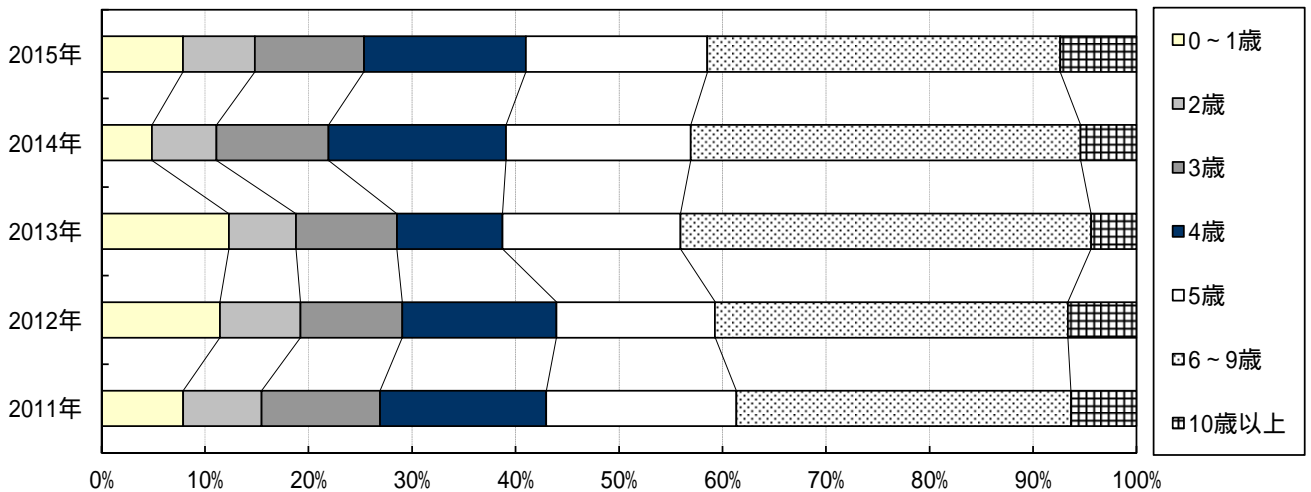
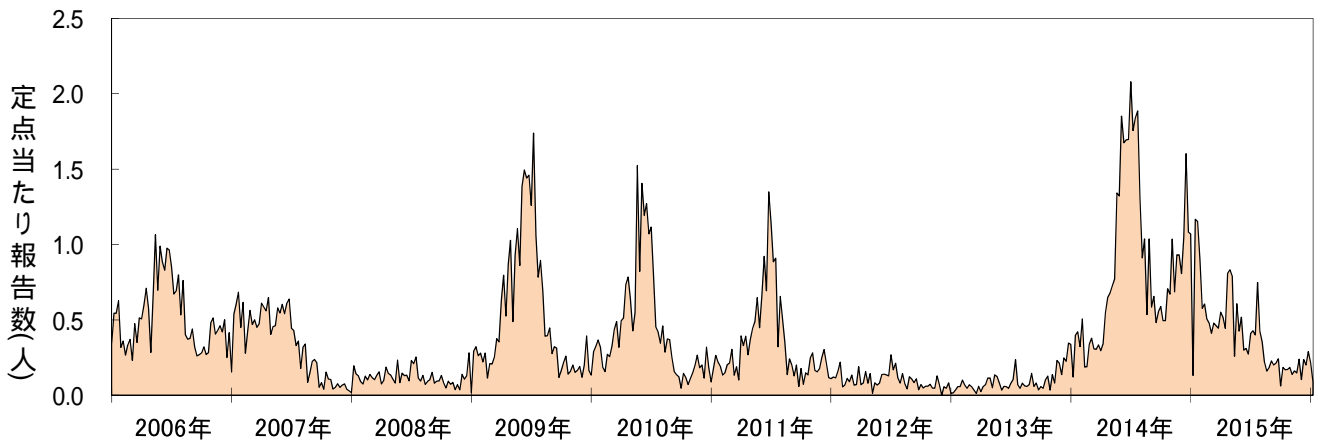
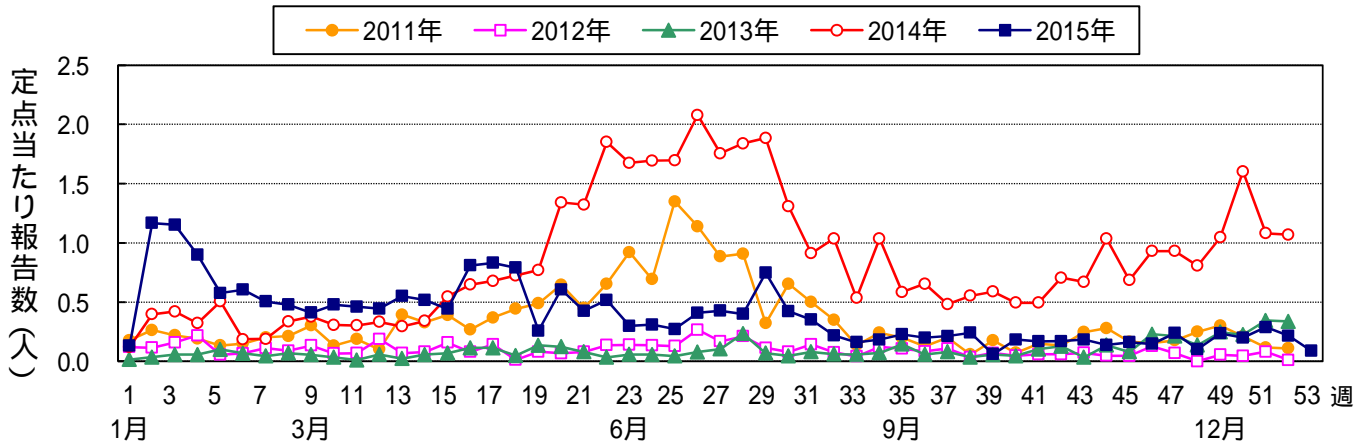
2015年は大流行が発生し、ピークは第29週(7月)の定点当たり15.39で、現行の調査体制となった1999年4月以降の最多報告数を記録しました。病原体定点からはCA6が多く検出され、2011年及び2013年の大流行に共通しています。年齢分布は、例年通り9歳以下が95%以上を占めています。近年、1歳以下の比率が毎年変化しています。



(7) 伝染性紅斑(Erythema Infectiosum:EI)

ヒトパルボウイルスB19(以下B19)による感染症で、特徴的な皮疹の他に、関節炎、血小板減少症、顆粒球減少症、血球貪食症候群がみられることがあります。不顕性感染もあり、また妊婦の感染による流産、胎児水腫等の報告もあり、注意すべき感染症です。分離培養の困難なウイルスですが、B19 粒子抗原を利用した抗体測定試薬により検出できます。通常は、飛沫または接触感染ですが、輸血用血液を介した感染も報告されています。

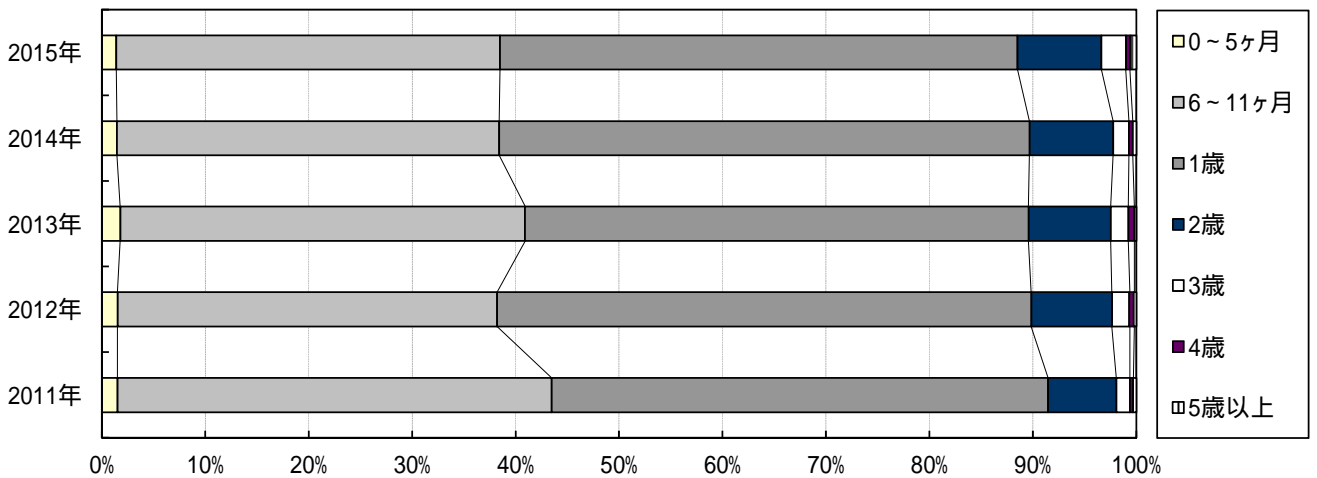
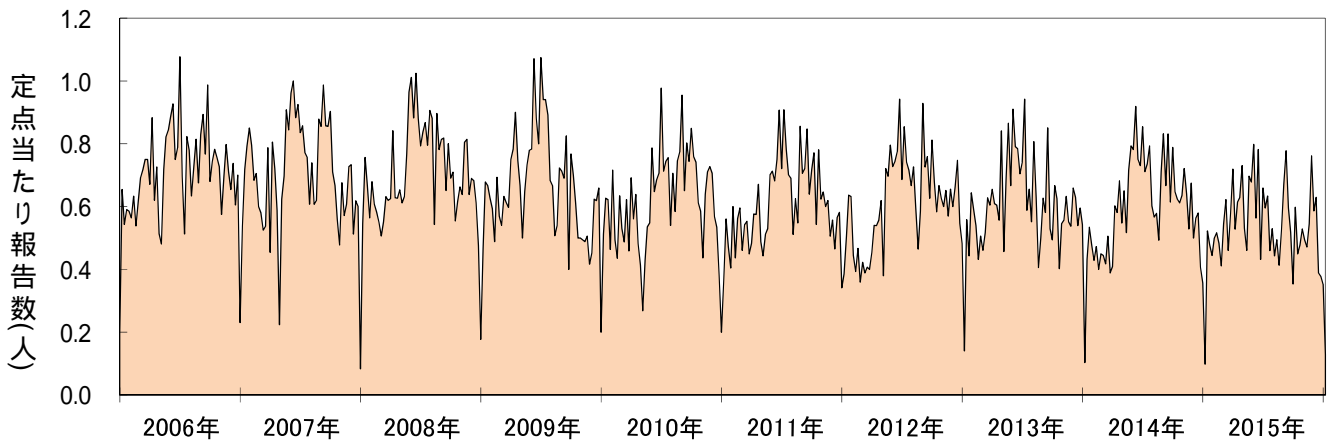
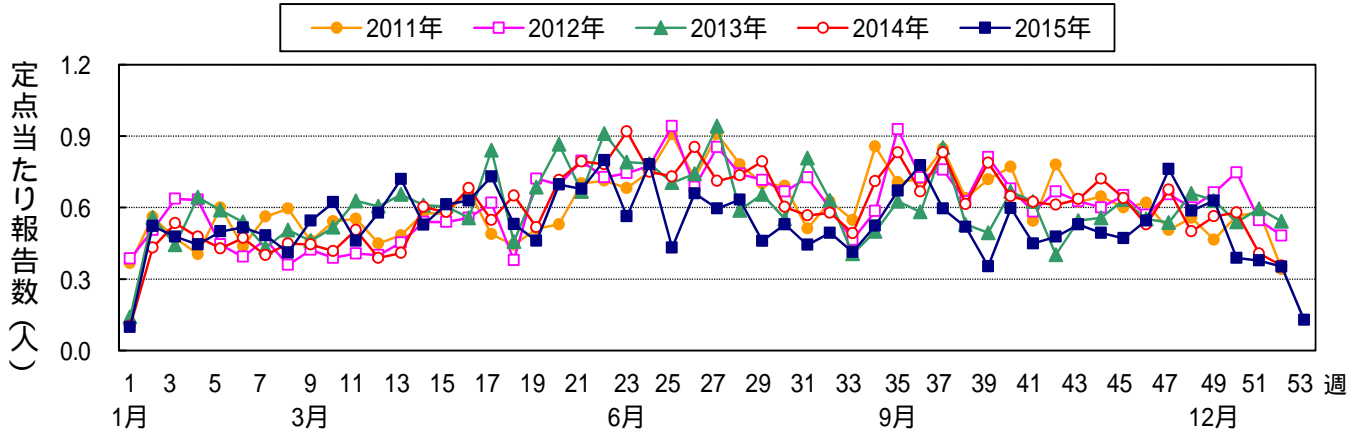
2015 年は、上半期の報告が多くなり、秋季以降は例年通りの水準となりました。ピークは第 2 週(1 月)の定点当たり1.17でしたが、複数週に渡る目立った流行はありませんでした。年齢層別では過去5年間、5歳以上が半数以上を占めています。



(8) 突発性発しん (Roseola infantum)

ヒトヘルペスウイルス 6 ないし 7 による感染症です。季節性はなく、週ごとの報告数が一定しており、年次変動もないために、感染症発生動向調査の基準疾患として利用されることがあります。

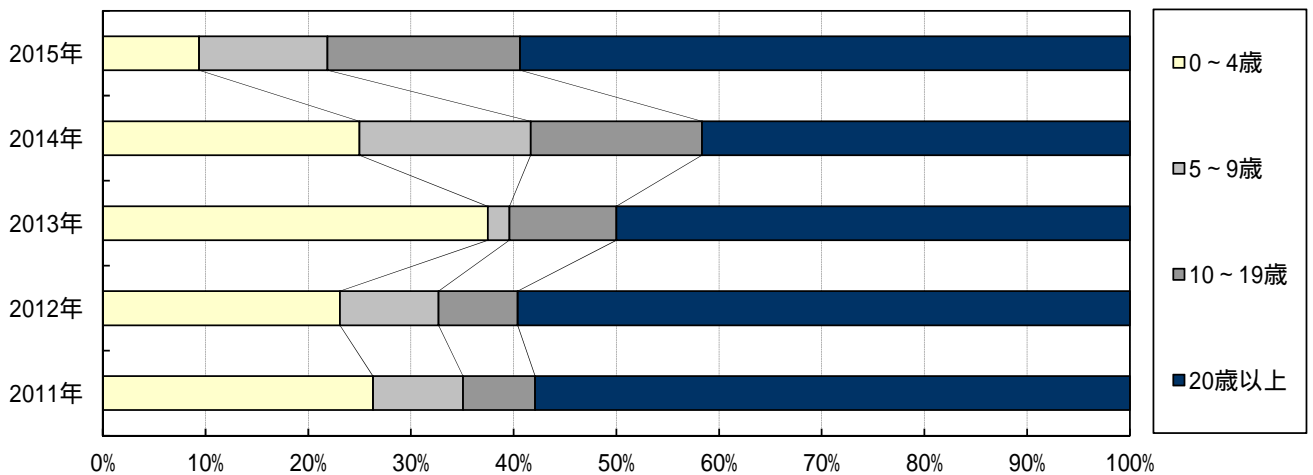
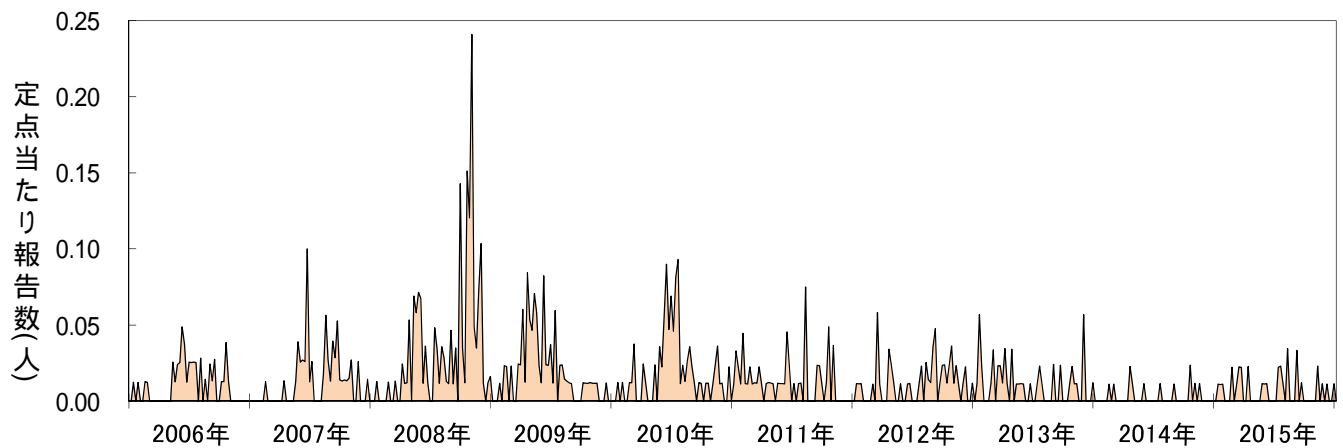
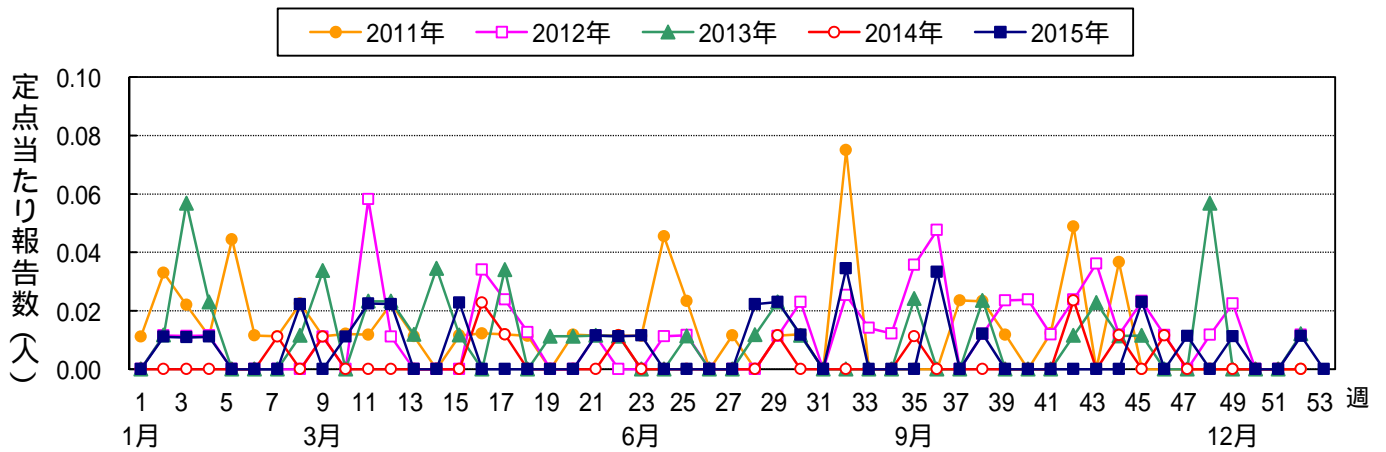
2015 年は例年通り、年間を通して一定数の報告がみられました。2008 年以降、年間報告数は漸減傾向ですが、大きな変動はなく長期的に発生動向が安定しています。年齢層別は 1 歳以下が約 90% を占め、全体的に安定した動向です。



(9) 百日咳 (Pertussis<whooping cough>)

百日咳菌が原因菌ですが、一部はパラ百日咳菌によることもあります。母親からの免疫 (経胎盤移行免疫) が期待できないため、乳児期早期から罹患します。カタル期、痙咳期、回復期の臨床経過を示しますが、肺炎の他、脳症を起こすこともあり、時に死に到る疾患です。アデノウイルス、マイコプラズマ、クラミジア等の呼吸器感染症でも同様の症状を示すことがあり、確定診断には菌の分離同定が必要です。

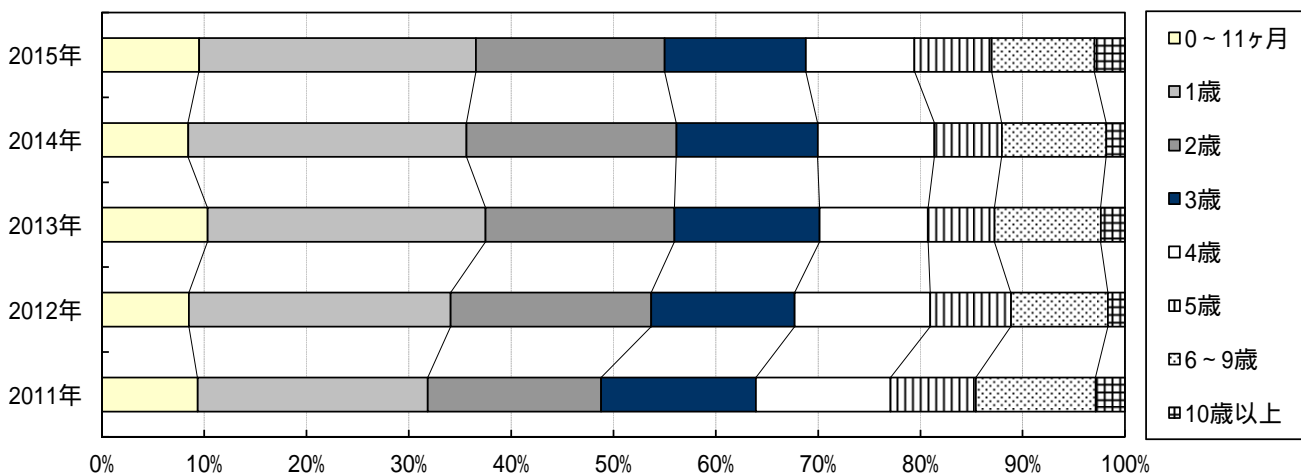
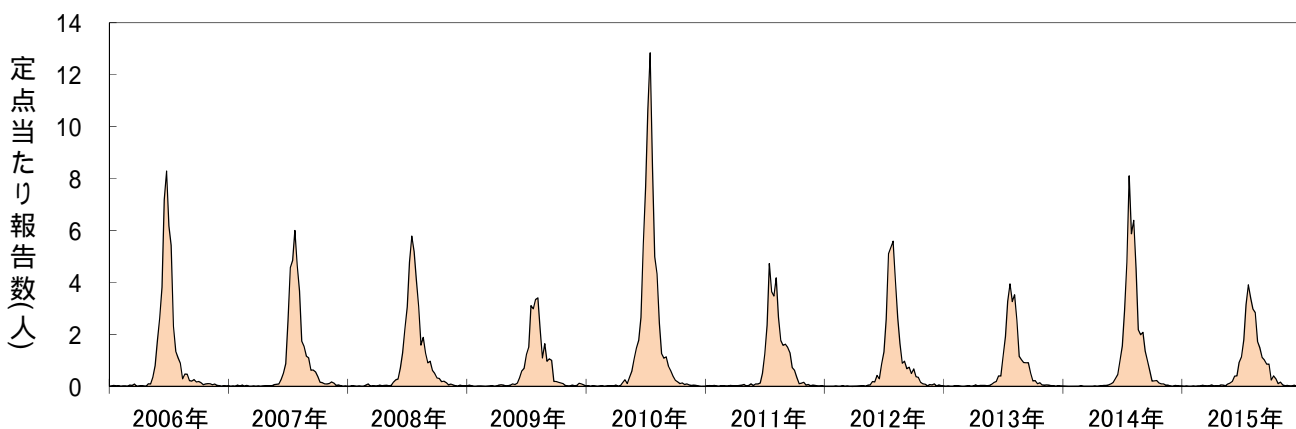
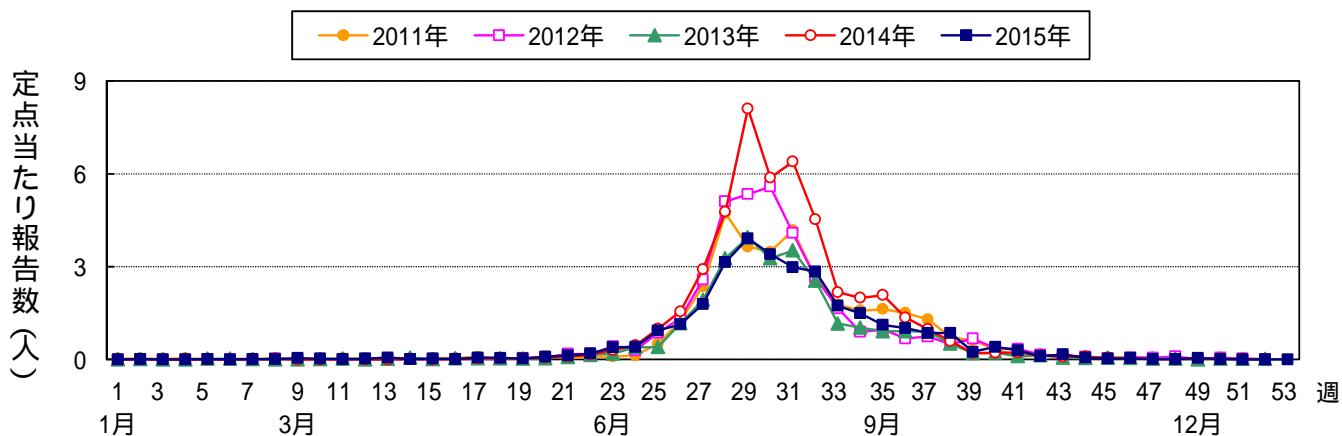
2015 年は前年と同様、通年で大きな流行は発生しませんでした。2008 年に大きな流行がみられましたが、以降は落ち着いた動向が続いています。近年、20 歳以上の報告比率は減少傾向が続いていましたが、2015 年は約 60%に増加しました。



(10) ヘルパンギーナ (Herpangina)

主にエンテロウイルスを原因とする夏の小児の代表的な疾患です。エンテロウイルスの中でも、A 群コクサッキーウイルス(CA)によるものがほとんどですが、B 群コクサッキーウイルス、エコーウイルス等も時にみられます。CAの2,3,4,5, 6, 10等の血清型が分離されます。エンテロウイルスは、ヒトのみが宿主であり、また接触感染を含む糞口感染、飛沫感染で感染します。

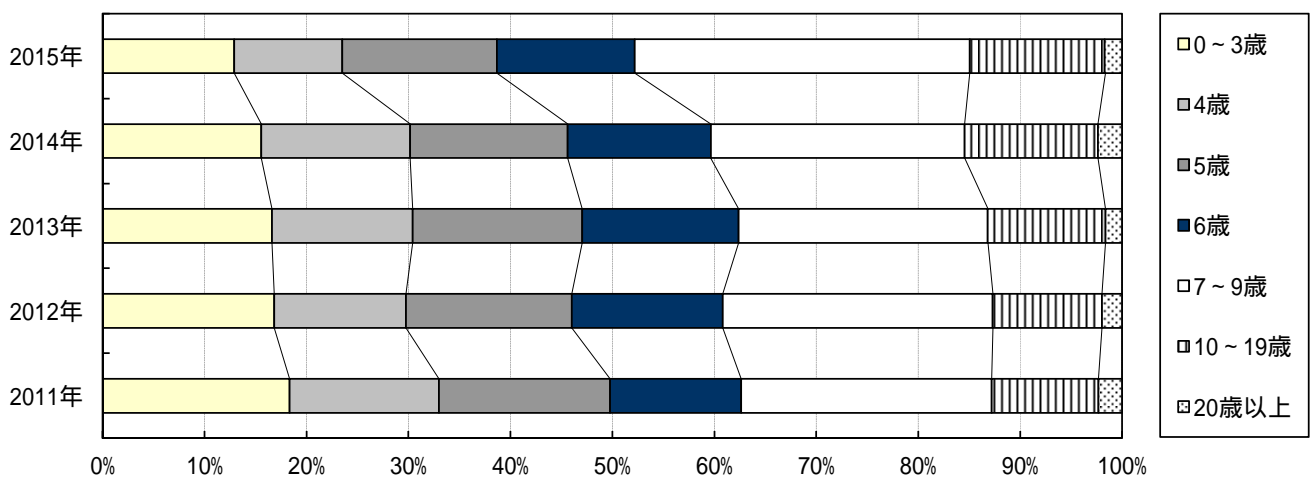
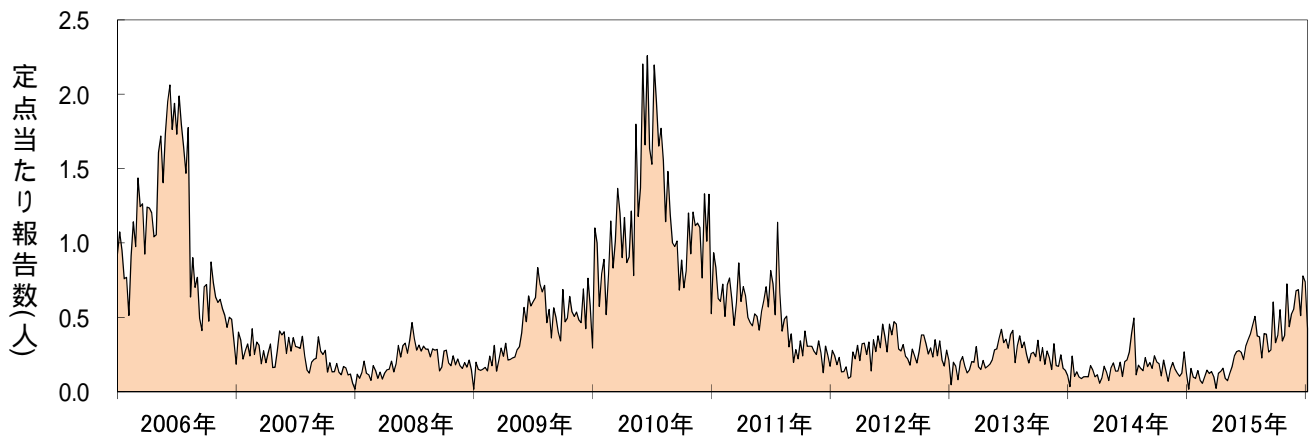
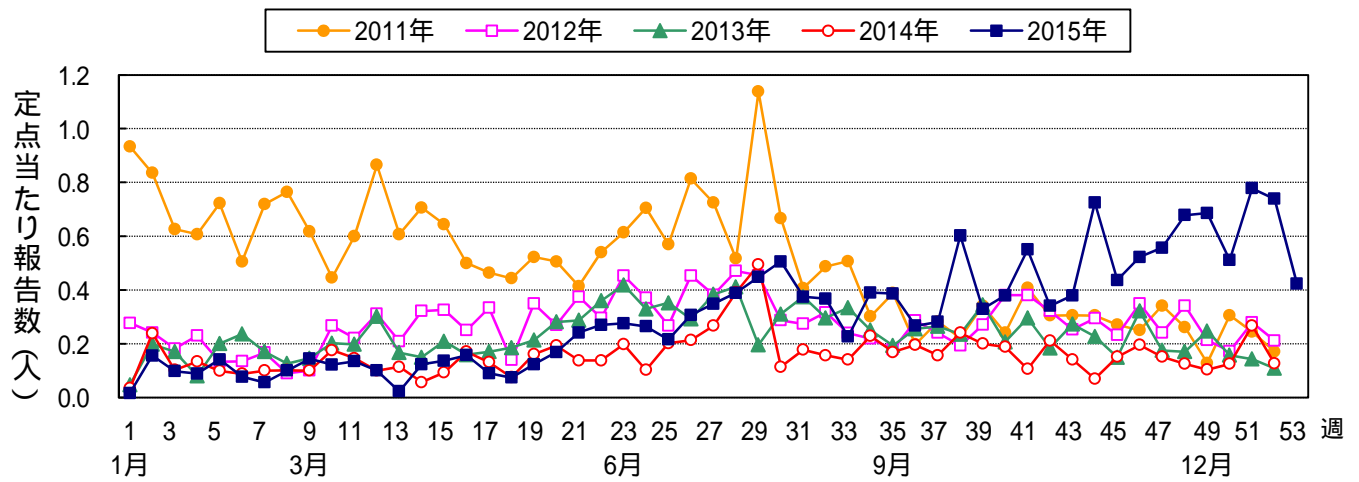
2015年は、例年通り夏季にピークがみられました。ピークは7月(第29週)の定点あたり3.91で、過去5年間で最も低いピークとなりました。年齢層別は過去5年間、1歳児が20%以上と他の年齢より多く、占有率は増加傾向です。



(11) 流行性耳下腺炎 (Mumps)

ムンプスウイルスを原因とする唾液腺の腫脹を特徴とする疾患ですが、その他髄膜炎、髄膜脳炎、睾丸炎、卵巣炎、難聴、膵炎等を認める場合もあります。接触感染又は飛沫感染により感染しますが、不顕性感染もあります。

2015 年は、年始から年末にかけて緩やかに増加する流行曲線となりました。また、大きな流行が発生した2010 年以降は、2014 年まで報告患者数は連続して減少しましたが、2015 年は増加に転じました。年齢分布は昨年に比べて変化がみられますが、10 歳未満では例年通り80%以上を占めています。

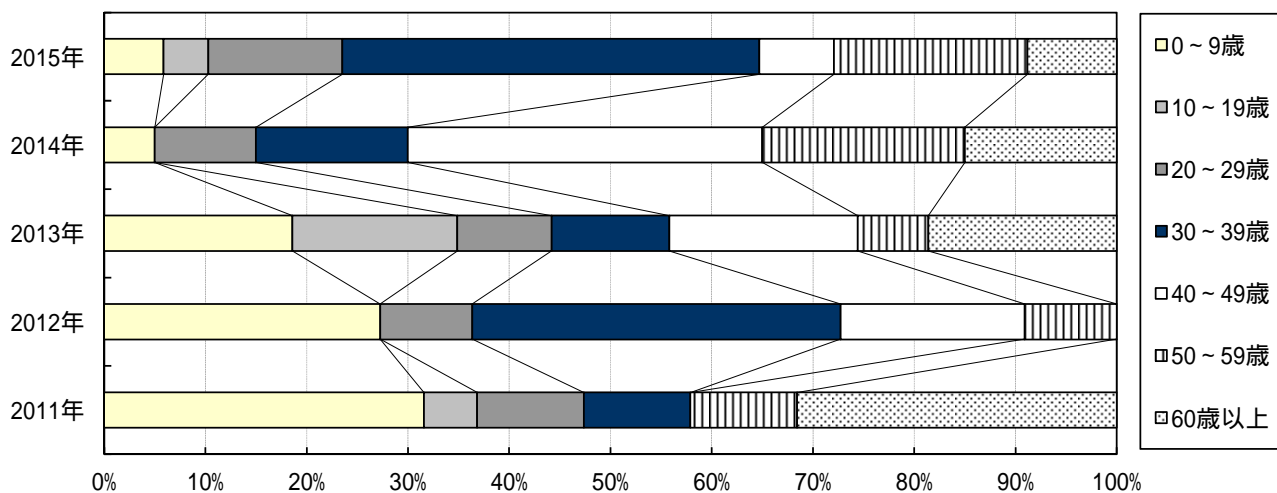
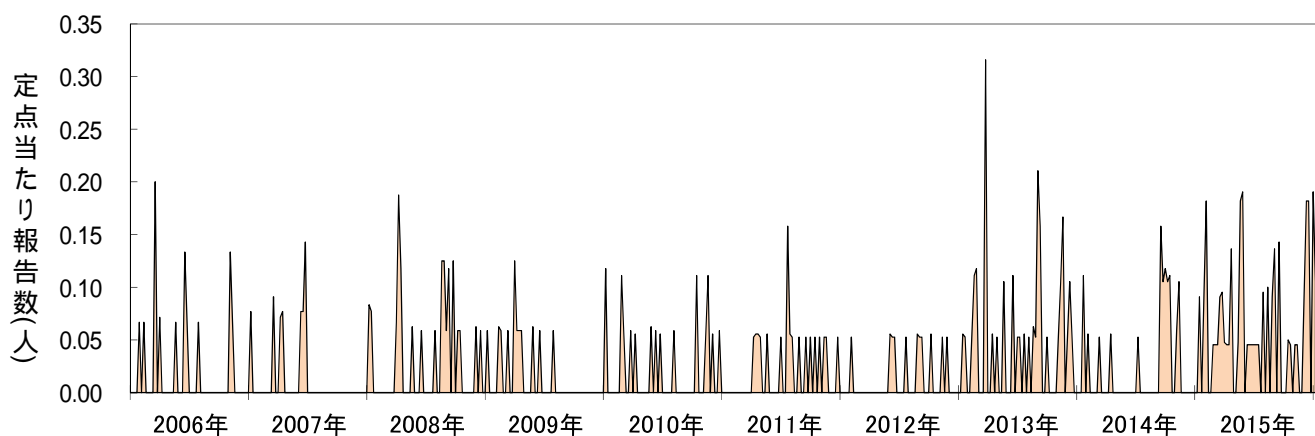
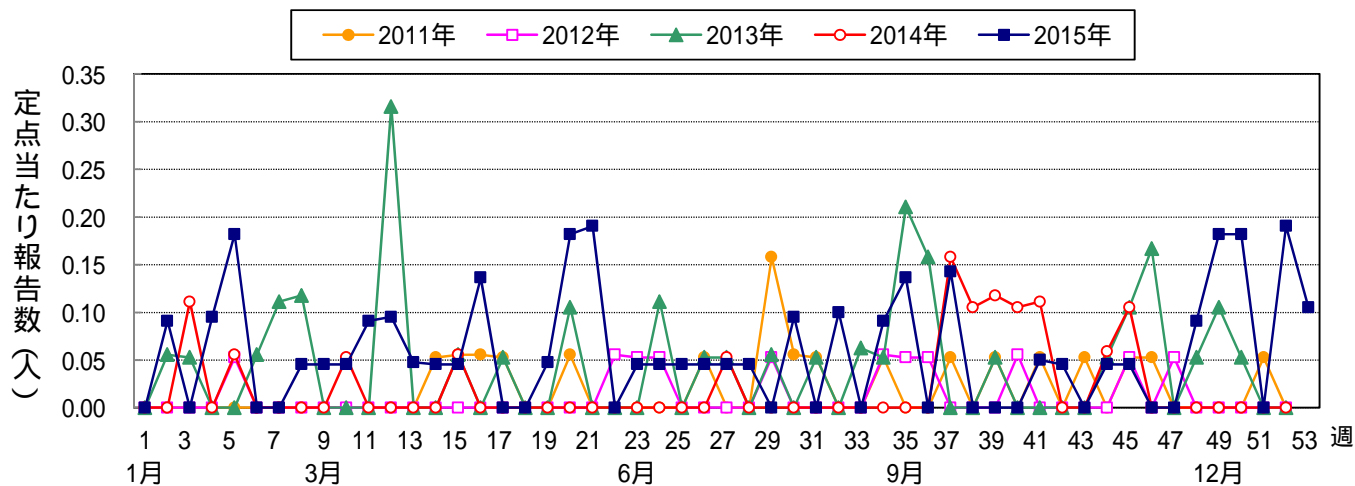


3. 眼科定点把握対象感染症

(1) 急性出血性結膜炎 (Acute Hemorrhagic Conjunctivitis:AHC)

1960年代末より急に現れた新たな型の結膜炎で、激しい出血症状を伴います。主にエンテロウイルス 70 (EV70)とコクサッキーウイルス A24 変異体 (CA24v) によって引き起こされますが、アデノウイルス等によることもあります。臨床症状では区別がつかないのですが、EV70 による場合には、罹患後 6~12 ヶ月に四肢に運動麻痺をきたすことがあるので、注意が必要です。

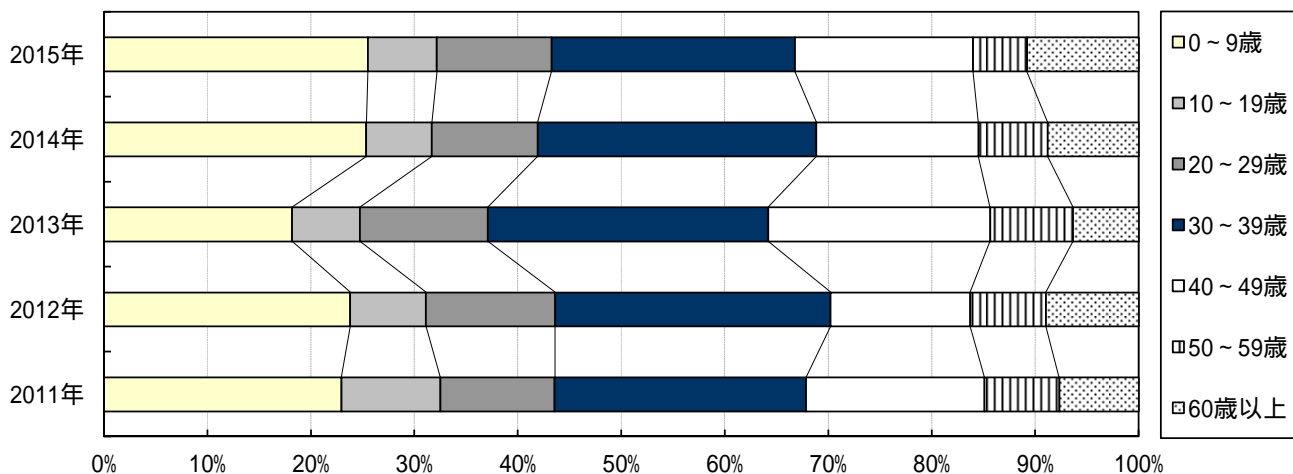
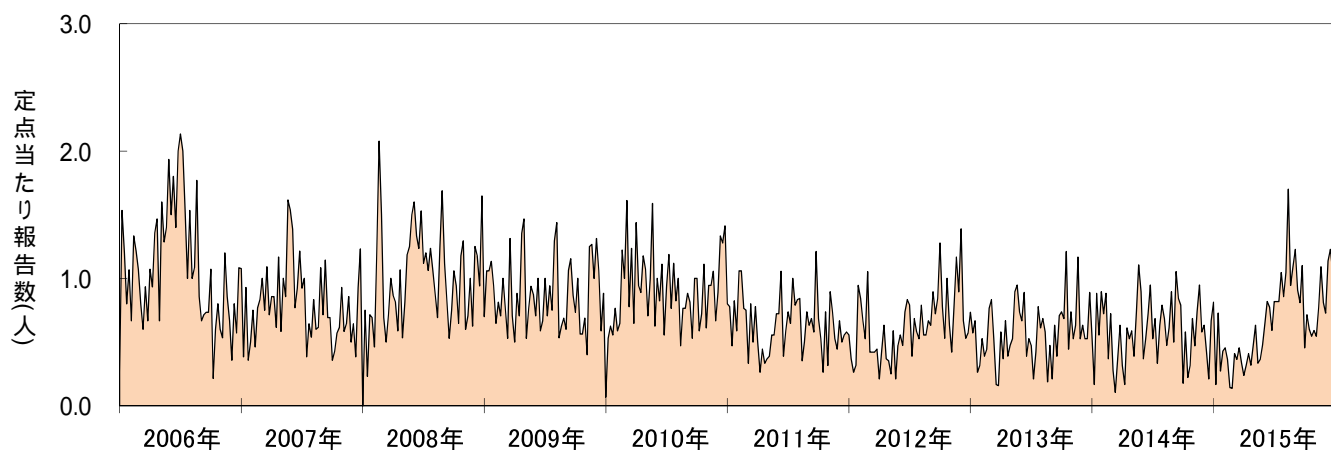
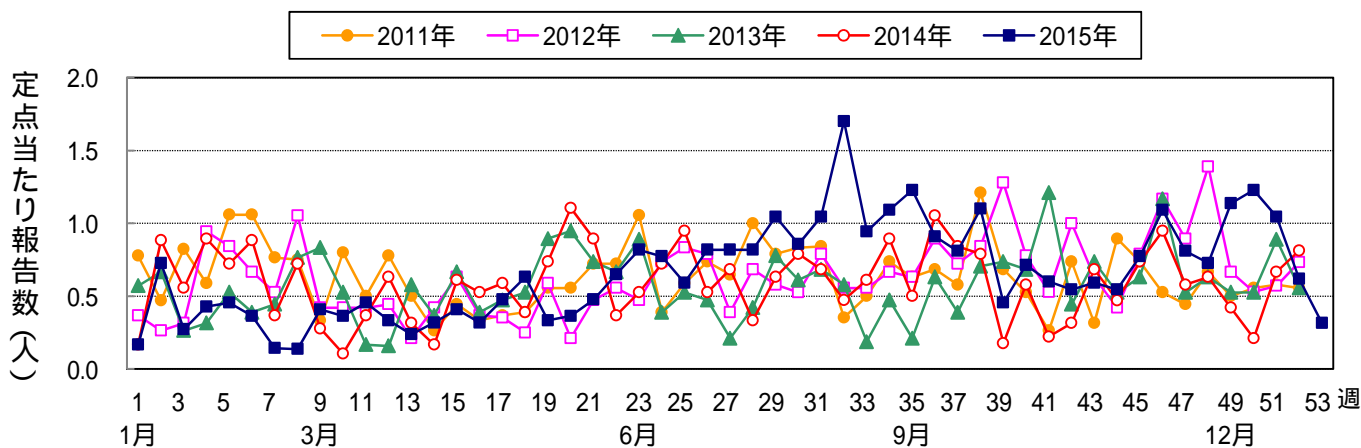
毎年、幅広い年齢に散発例がみられる程度で特別な季節性もみられません。2015 年は例年より報告数が多く、2014 年からの過去 10 年間の年平均は 17.8 件で、2015 年は 68 件でした。年齢層別では、30 歳代が全体の約 40%を占めました。



(2) 流行性角結膜炎 (Epidemic Kerato Conjunctivitis: EKC)

主にD群アデノウイルス(8、19、37型)による結膜炎であり、稀にB群11型、E群4型が病因となることがあります。感染経路は、主に手を介した接触感染です。

2015年は例年通り、通年で一定の報告がありました。年間の定点あたり報告数は0.66で、2014年からの過去5年間平均0.67とほぼ同数でした。近年大きな流行はなく、一定水準での動向が続いています。年齢層別では、例年10歳未満および30歳代の比率が高くなっています。



4. 性感染症定点把握対象感染症

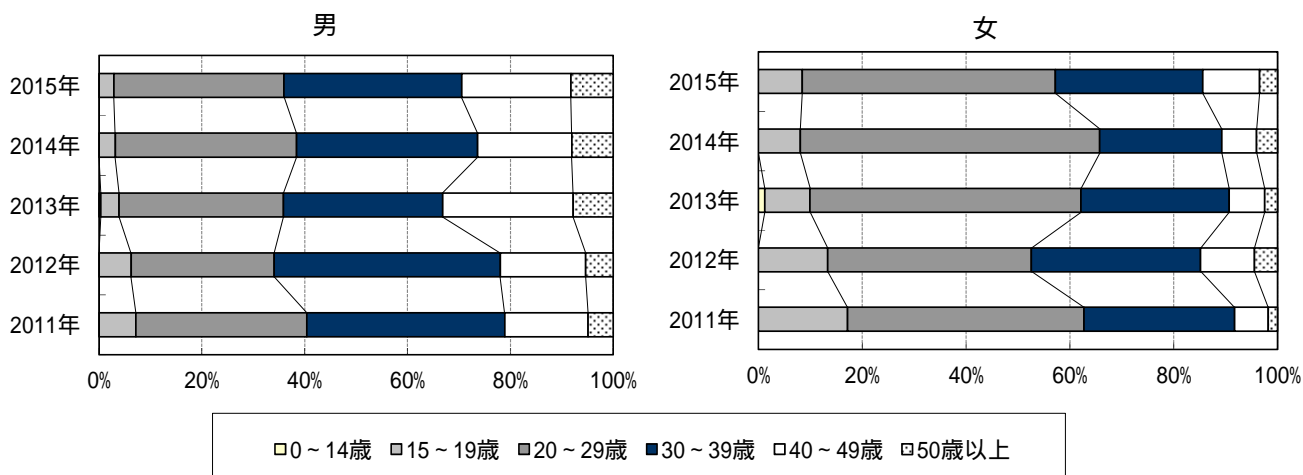
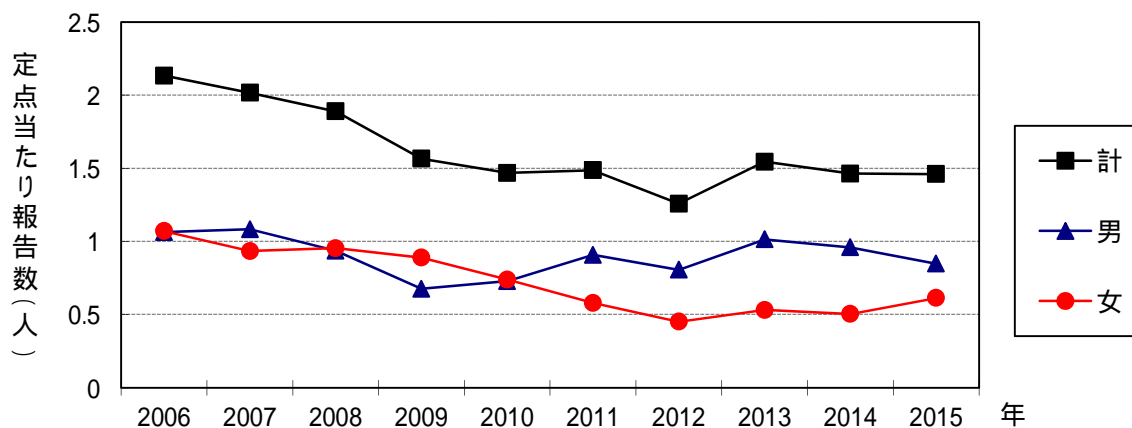
2015年の横浜市の性感染症定点からの総報告数は967件でした。男女別では、男性620件(64.1%)、女性347件(35.9%)でした。例年同様、男性が半数以上を占め、2011年からは5年連続で60%を超えています。また、女性の報告数は2008年以降、減少傾向が続いていましたが、今年は増加に転じました。疾患別では性器クラミジア感染症が479件(49.5%)と最も多く、次いで淋菌感染症200件(20.7%)、性器ヘルペスウイルス感染症182件(18.8%)、尖圭コンジローマ106件(11.0%)の順で、性器ヘルペスウイルス感染症以外は前年の定点あたり報告数を下回りました。

(1) 性器クラミジア感染症 (Sexual organs chlamydia infection)

2015年は、総報告数が479件(男性278件、女性201件)でした。定点あたり報告数の年次推移は近年、定点あたり1.50前後で推移しています。近年、女性の年間比率は40%未満が続いていましたが、2015年は40%を超え、報告数も5年ぶりに200件を超えました。

年齢分布は、男性では30歳代が96件(34.5%)、20歳代が92件(33.1%)、40歳代で59件(21.2%)と、例年通り20～40歳代の報告が約90%を占めました。女性では、20歳代が98件(48.8%)、30歳代が57件(28.4%)と、20～30歳代の報告が多くみられました。1999年4月以降の現行調査体制以来、40歳未満の報告は、毎年85%以上を占めています。

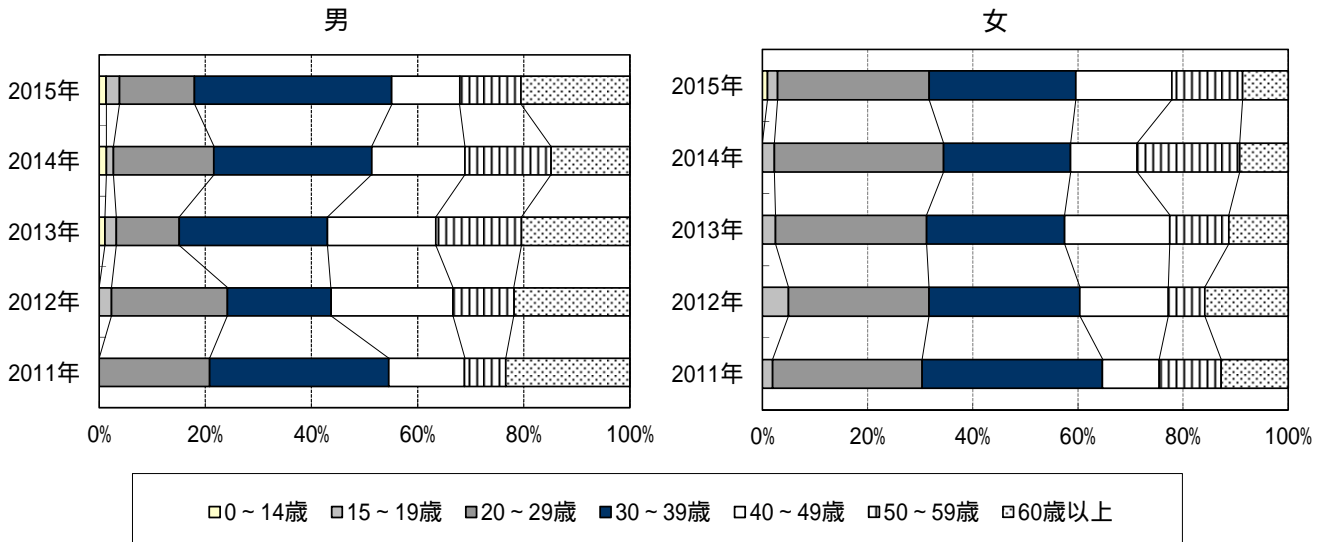
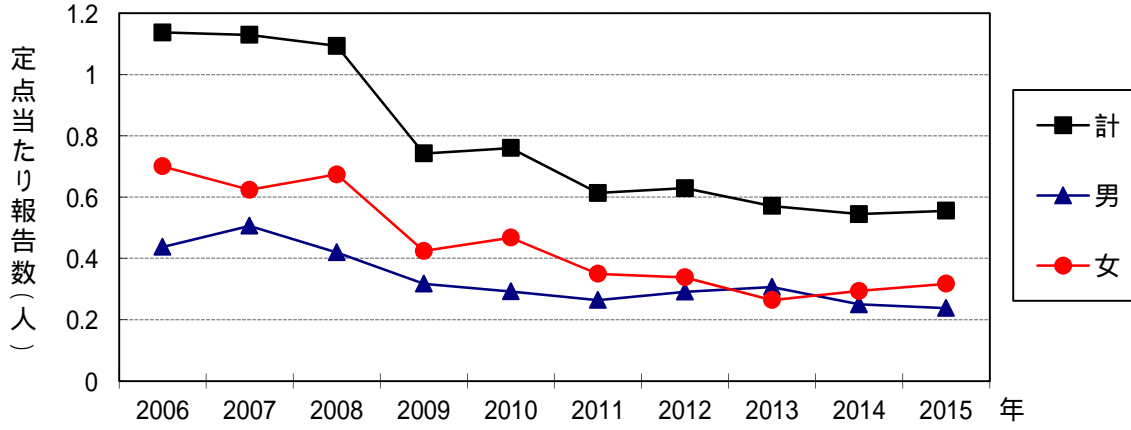
性器クラミジア感染症は無症状の場合が多く、そのため感染しても検査を受けている人の割合は少ないと考えられ、注意が必要です。



(2) 性器ヘルペスウイルス感染症 (Genital herpes simplex virus infection)

2015 年は、総報告数が 182 件(男性 78 件、女性 104 件)でした。定点当たり報告数の年次推移をみると、2011 年から 0.6 前後で推移し、大きな変動はありません。また、2 年連続で男性の定点当たり報告数が減少し、女性は増加しました。

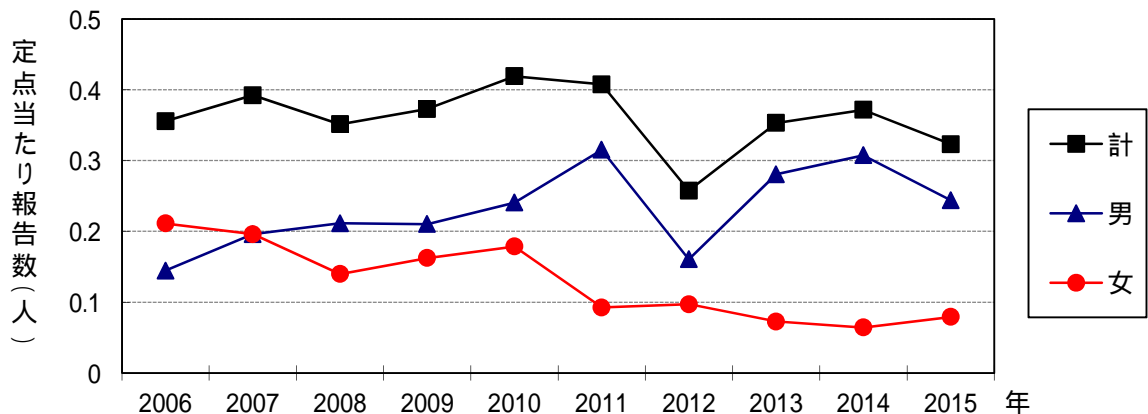
年齢分布は、男女とも各年代に分散しています。男性は 30 歳代が 29 件(37.2%)と他の年代層より比率が高く、近年増加傾向です。一方 40 歳代は 10 件(12.8%)で、比率の減少が続いています。女性では 20 歳代 30 件(28.8%)、30 歳代 29 件(27.9%)と、40 歳代 19 件(18.3%)が多く、この年齢層が全体の 75.0%を占めました。

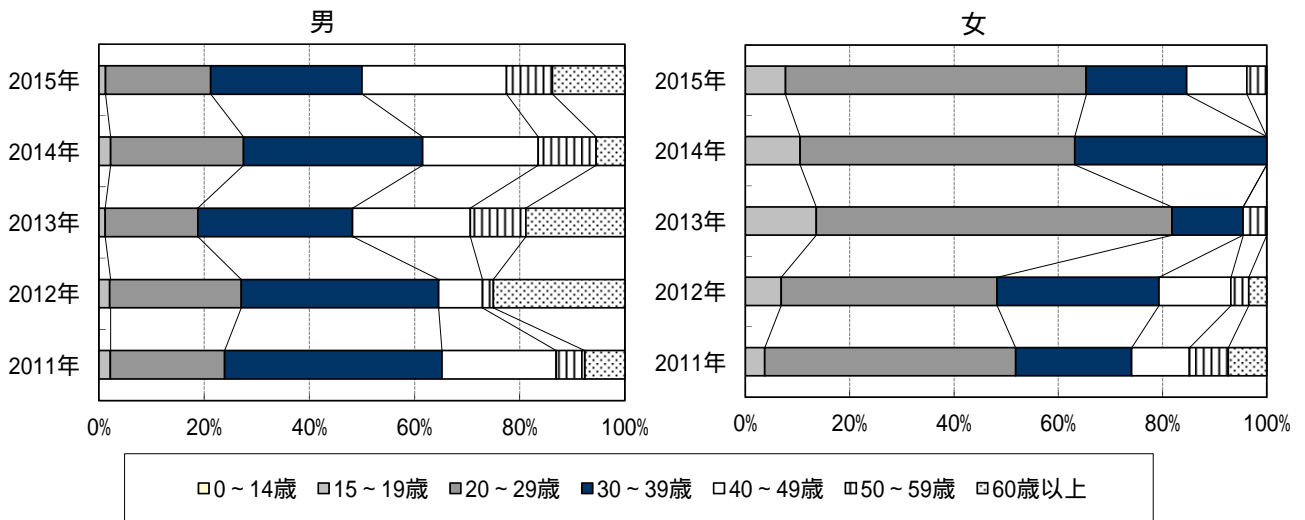


(3) 尖圭コンジローマ (Condyloma acuminatum)

2015 年の総報告数は 106 件(男性 80 件、女性 26 件)でした。過去 10 年間の年間定点あたり報告数は、概ね 0.3~0.4 付近で推移しています。

年齢層別では、男性は例年 20 歳代~40 歳代の比率が 80%以上を占めることが多いですが、2015 年は 80%未満でした。近年、50 歳以上の比率が 20%前後を占める年が多くなっています。女性は過去 10 年間、20 歳代~40 歳代の比率が毎年 80%以上を占めています。

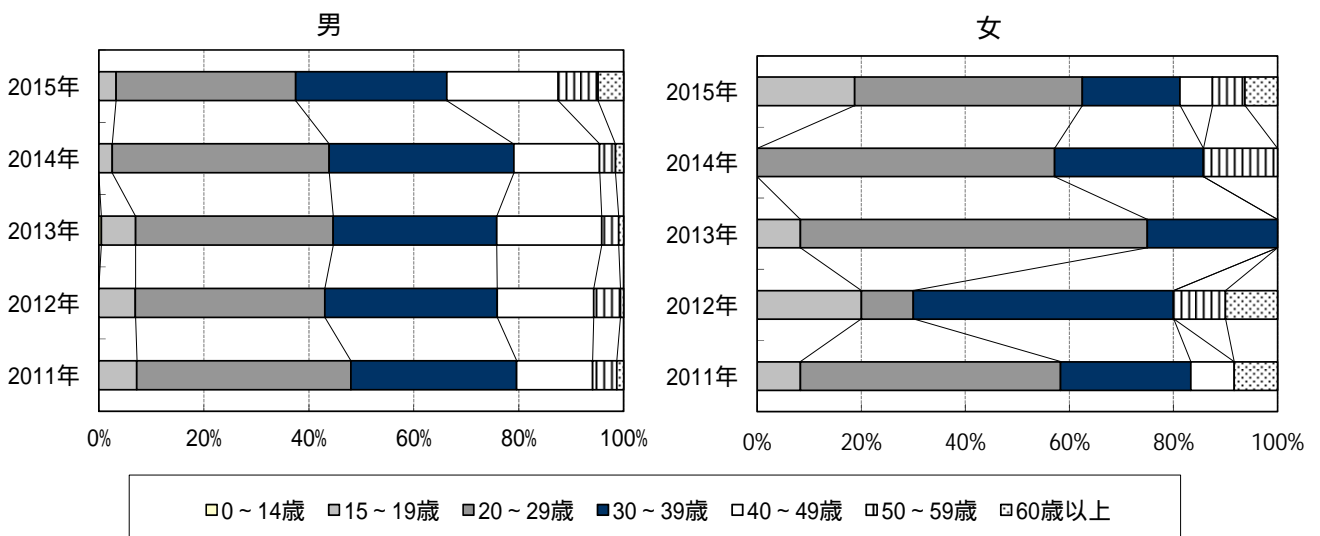
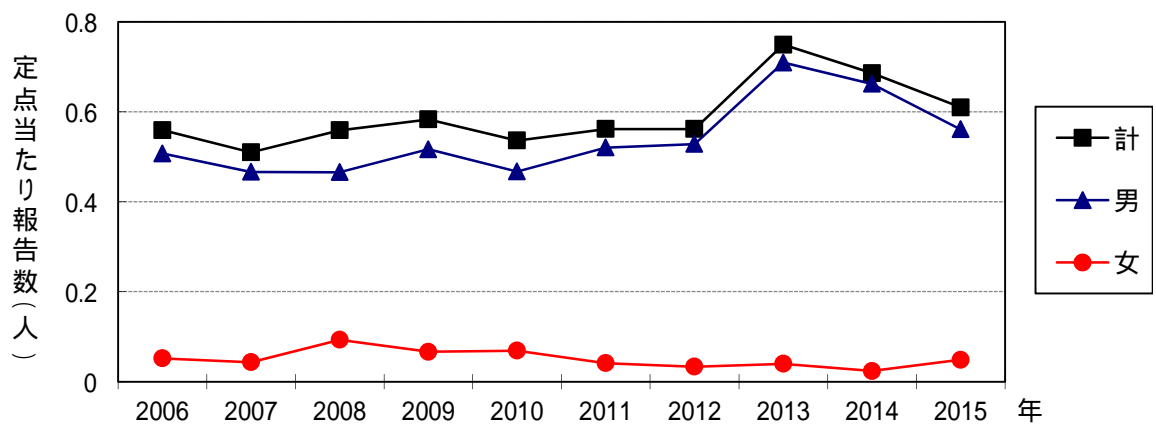




(4) 淋菌感染症 (Gonorrhea)

2015年は、総報告数が200件(男性184件、女性16件)でした。年間の定点あたり報告数は2年連続で減少し、2013年以前の水準に近づきました。年齢分布では、男性は例年通り20歳代～40歳代が中心です。女性は報告数が少なく、グラフ上では男性に比べて各年の変動が大きいですが、例年20歳代～30歳代が高比率を示しています。

淋菌感染症は耐性菌の増加、及び女性の無症候感染が多いことが問題になっています。

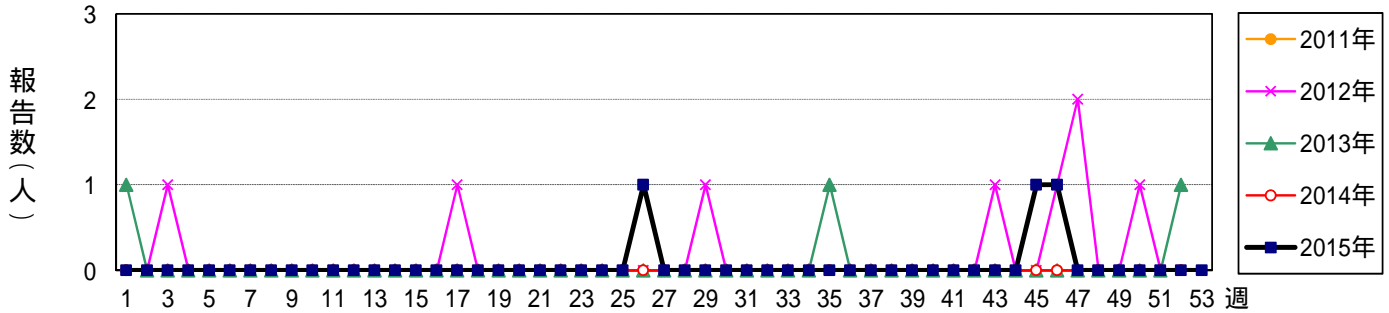


5. 基幹病院定点把握対象感染症

(1) 細菌性髄膜炎 (Bacterial meningitis)

細菌による髄膜炎の総称で、結核性髄膜炎は除外されます。小児と高齢者に多くみられ、死亡や重篤な後遺症を残すこともある感染症です。2013年4月の感染症法施行規則の一部改正により、髄膜炎菌、肺炎球菌、インフルエンザ菌が原因として同定された症例は、五類感染症の全数報告として報告することになりました。

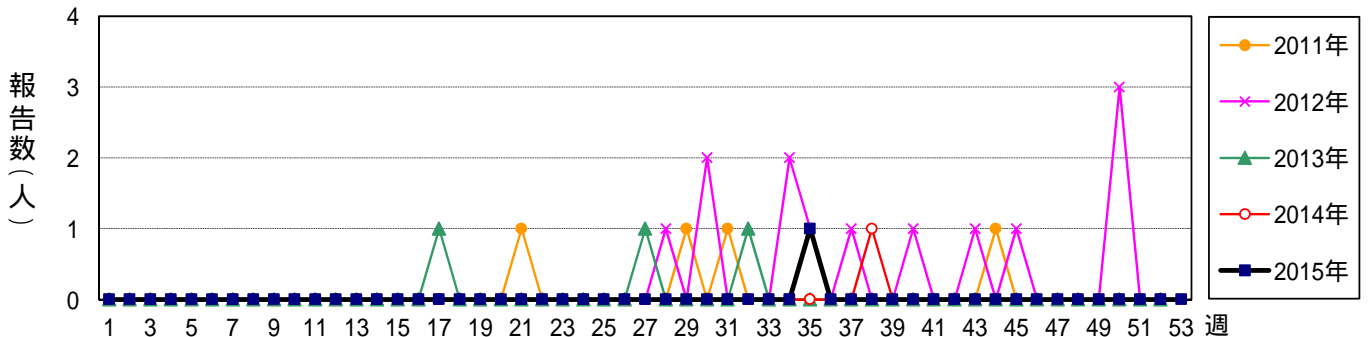
2015年の患者報告数は乳児の男児1件、40歳代男性1件、乳児の女児1件の3件でした。



(2) 無菌性髄膜炎 (Aseptic meningitis)

通常の塗抹染色標本および一般細菌培養では病原体が見つからない髄膜炎の総称です。エコー、コクサッキーB群等のエンテロウイルスが8~9割を占め、このウイルス属の状況を反映し、夏季に流行がみられます。

2015年は10歳代女性1件の報告がありました。13件の報告があった2012年以降、報告数は年間3件以内に落ち着いています。

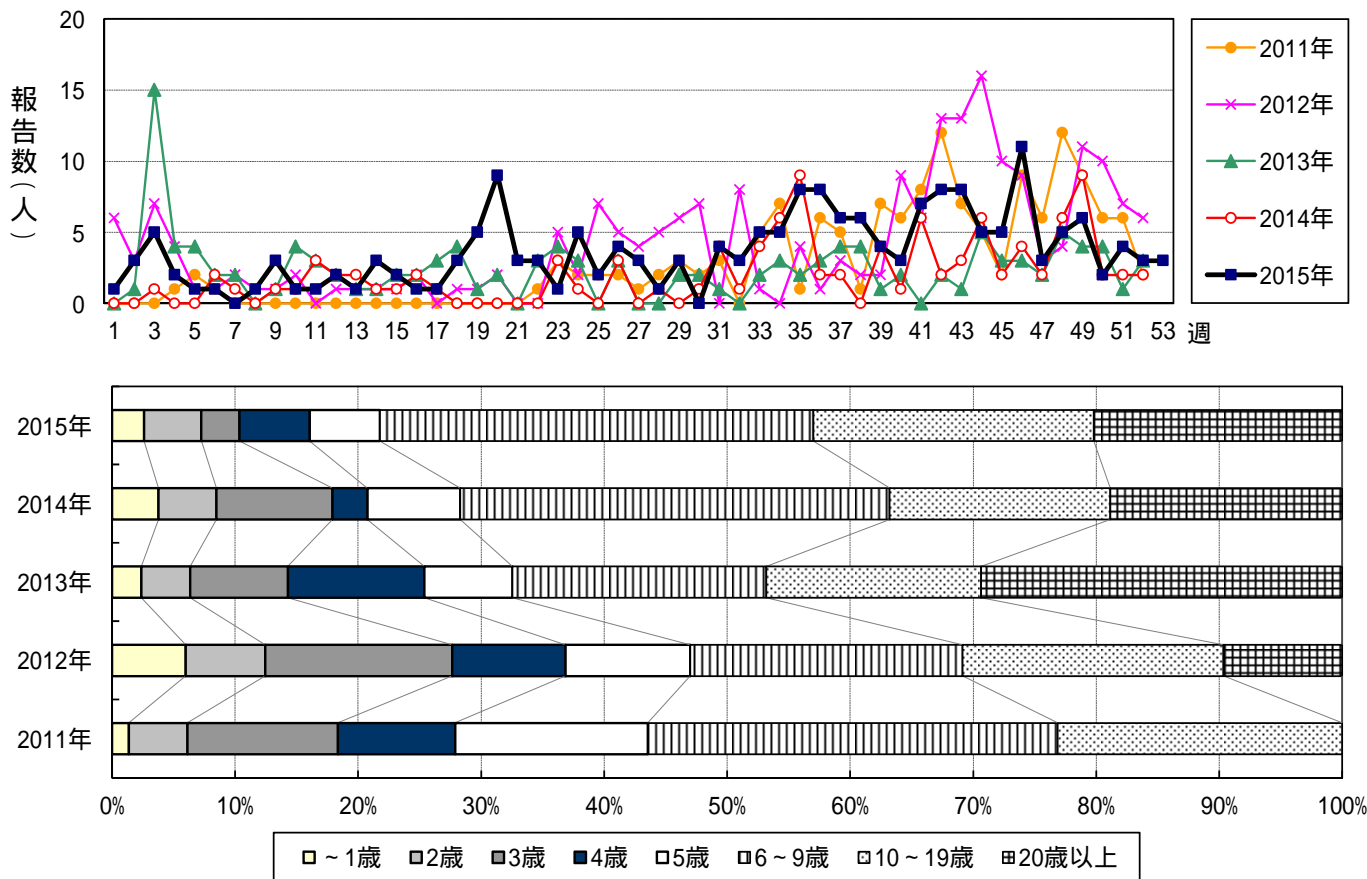


(3) マイコプラズマ肺炎 (Mycoplasma pneumoniae)

好発年齢は幼児期、学童期、青年期で、時に小集団で流行します。高齢者の重症化や、マクロライド系抗菌剤への耐性菌の出現もあり、サーベイランスの重要性が高まっています。

2015年は193件と、過去10年間では2012年(217件)に次ぐ報告数でした。2週の報告分(第7週、第30週)を除いて、毎週患者発生の報告がありました。

年間の報告推移として近年、下半期に報告数の増加が目立つ年が多く、2015年も下半期が報告数の65%以上を占めました。年齢分布は、10歳未満が減少傾向ですが、全患者数の半数以上を占めています。5歳以下は、2011年から50%未満となり、長期的に減少傾向が続いています。



(4) クラミジア肺炎(Chlamydia pneumoniae)

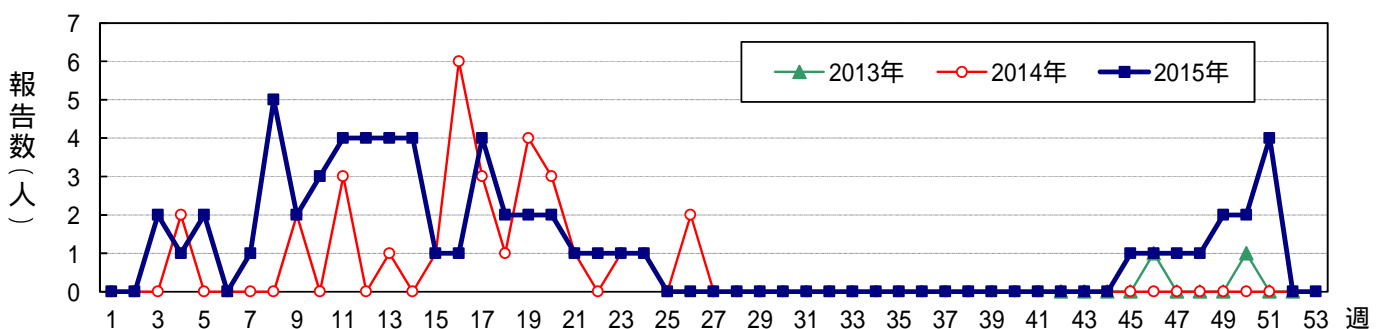
クラミジアによる肺炎には、肺炎クラミジア、トラコーマクラミジア、オウム病クラミジアによるものがありますが、前二者をクラミジア肺炎(オウム病を除く)として分類しています。トラコーマクラミジアによるものは、ほぼ新生児・乳児期に限られています。肺炎クラミジアによるものは市中肺炎の約 1 割に關与し、小児、高齢者に多くみられます。

市内の報告は、7 件報告のあった 2009 年を除き、例年 0~2 件で、ほとんどが 15 歳未満の症例です。2014 年は 1 件の報告がありましたが、2015 年は 0 件でした。

(5) 感染性胃腸炎(病原体がロタウイルスであるものに限る Infectious gastroenteritis (Rotavirus))

届出基準の一部改正により、2013 年第 42 週からサーベイランスが開始されました。迅速診断キットを用いたロタウイルスによる感染性胃腸炎と診断された症例を届出対象とすることで、重症例を中心にロタウイルス胃腸炎の発生動向をより正確に把握するとともに、ロタウイルスワクチン導入の影響を評価することを目的としています。

2015 年は 60 件の報告がありました。上半期に継続的な報告があり、11 月以降にも報告が続きました。報告のあった症例の多くは 10 歳未満で、それ以外の年齢層の症例は 2 件でした。

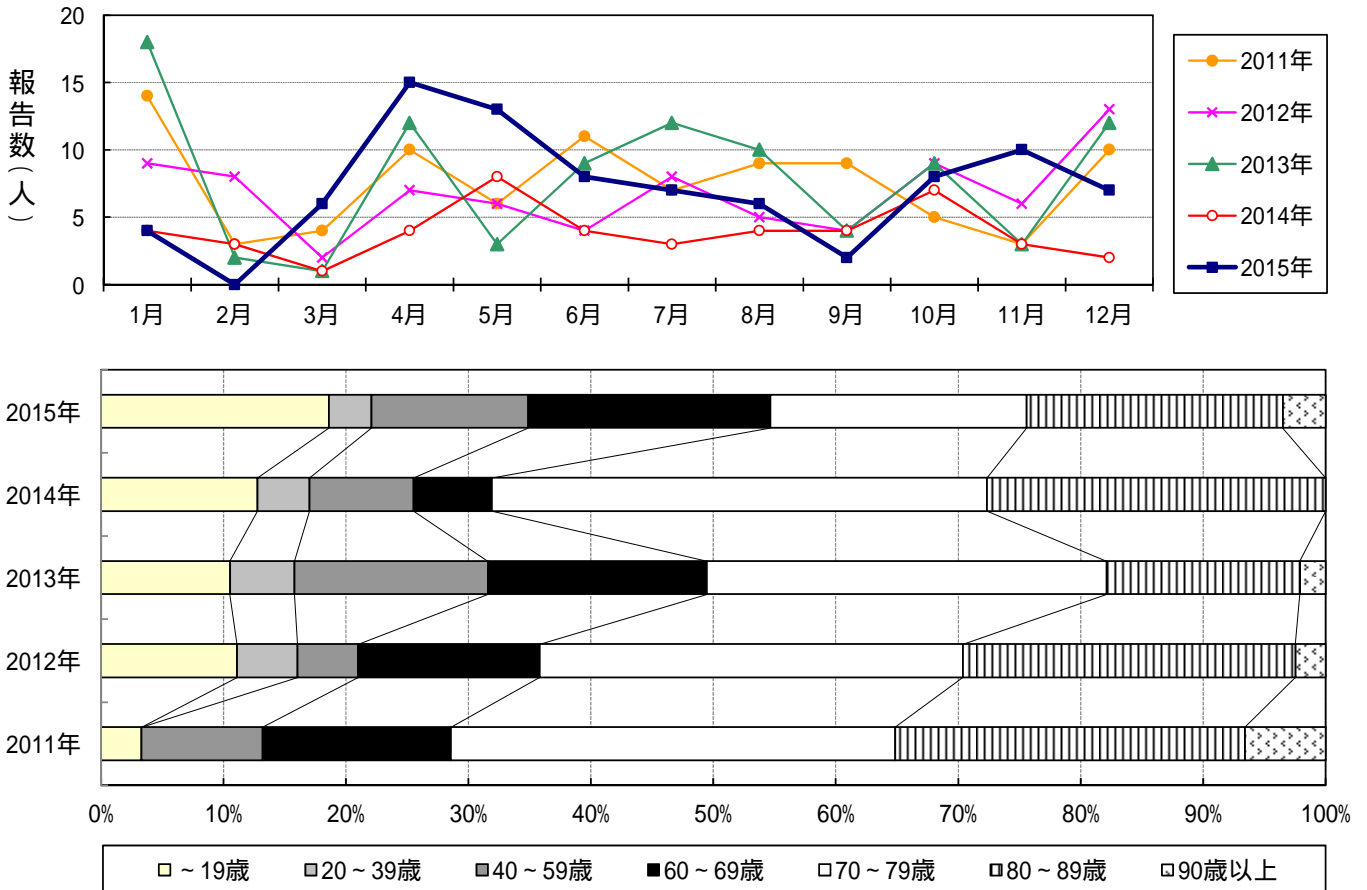


(6) メチシリン耐性黄色ブドウ球菌感染症 (Methicillin-Resistant *Staphylococcus Aureus*:MRSA)

黄色ブドウ球菌は、皮膚や消化管内の常在菌ですが、軟部組織感染のような局所の感染や、肺炎、腹膜炎、敗血症といった重症感染症も引き起こし、エンテロトキシンや TSST-1 等の毒素も産生するために、食中毒やトキシンショック症候群も引き起こすことがあります。

メチシリン耐性株は、1970 年代後半から海外の医療現場で大きな関心事となり、その後、国内でも広がり、2002 年には臨床分離される黄色ブドウ球菌の 6 割程度が MRSA と判定される事態に至りました。

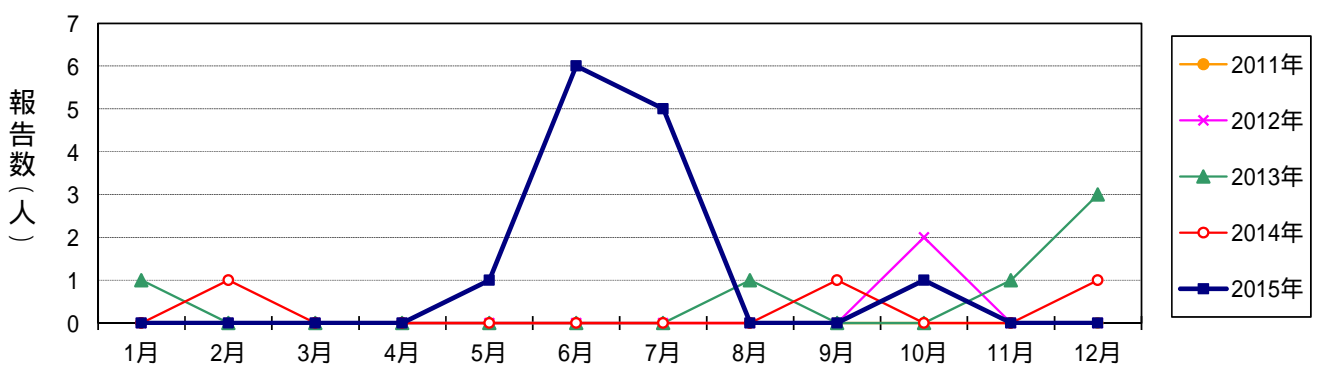
2015 年は 86 件の報告がありました。年間報告数は 2011 年から 5 年間、100 件未満の年が続いています。年代層別では 60 歳以上が 60%以上を占めています。例年 70 歳代の比率が高いですが、2015 年は 60 歳代、80 歳代と同様でした。



(7) ペニシリン耐性肺炎球菌感染症 (Penicillin-Resistant *Streptococcus Pneumoniae* :PRSP)

健常者の口腔などにあっても通常無症状ですが、咽頭炎や扁桃炎等の炎症部位で増殖し、感染症状を示します。乳幼児の化膿性髄膜炎や小児の中耳炎、肺炎、高齢者の肺炎の原因となります。

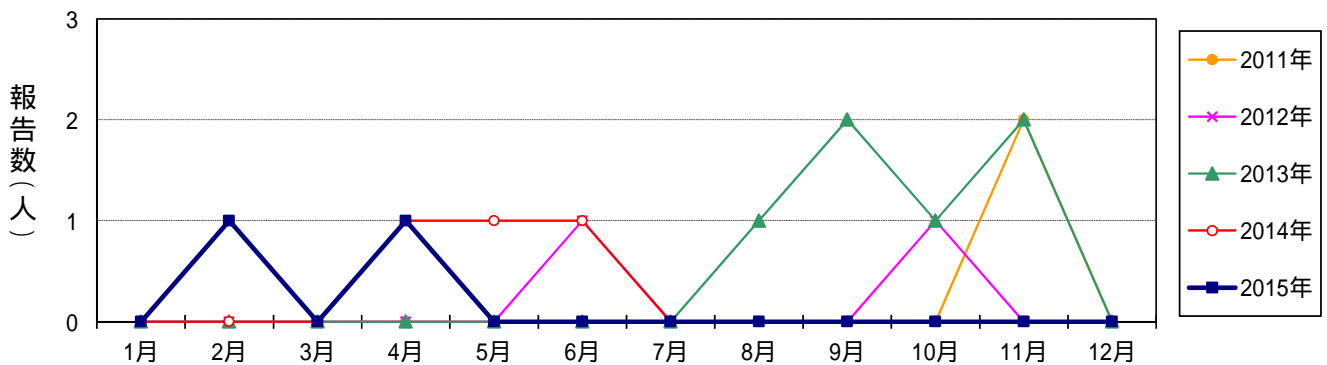
年間報告数は、2010 年から 5 年間は一桁に落ち着いていましたが、2015 年は 6 月、7 月にまとまった報告があり、13 件でした。年齢層別では 5 歳未満が 4 件、60 歳以上が 9 件でした。



(8) 薬剤耐性緑膿菌感染症 (Drug resistant *Pseudomonas aeruginosa*)

緑膿菌は生活環境に広く常在し、健常者には病原性を示さない弱毒菌ですが、古くから日和見感染症を起こす菌として知られています。

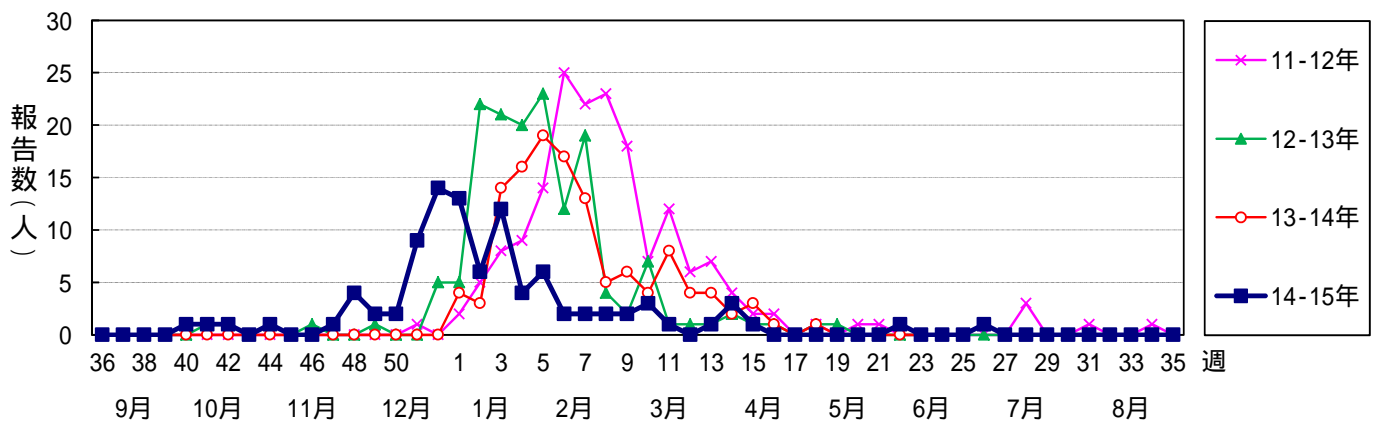
2015年は、2件の報告があり、例年通りの水準となりました。横浜市内ではこれまで60歳以上の報告がほとんどでしたが、2015年は30歳代1件、40歳代1件でした。



6. インフルエンザ入院サーベイランス

2009年の新型インフルエンザ(A/H1N1)発生以来、インフルエンザ重症者の動向把握のために実施されてきた「重症サーベイランス」に代わり、2011年9月5日から「入院サーベイランス」が開始されました。インフルエンザによる入院患者の発生動向や重症化の傾向を把握することが目的で、調査項目は性別、年齢、重症の指標となる入院時の医療対応(人工呼吸器利用の有無等)です。

2014-2015シーズンは報告数96件と、調査開始以来の最少報告数となり、流行期のピークが初めて15名を下回りました。報告数の増加は、2014年の11月下旬頃から始まり、ピークは例年より早い12月中にみられました。シーズン別報告数は、3期連続で減少しています。



7. 定点医療機関からの報告状況

2015 年は、多くの区分で前年とほぼ同様の報告率となり、高い水準が維持されました。基幹病院定点は、月報に前年からの変化が見られました。

小児科定点からの報告率は、2006 年以降 90%以上となっており、報告率は長期間安定しています。インフルエンザ定点は、近年続けて 90%前後を推移しています。眼科定点は 2010 年以降、95%以上を維持しています。性感染症も近年 90%以上と安定しています。基幹病院定点の週報は 2 年連続で 90%以上となり、月報は前年から 10%向上しました。

基幹病院定点を除く週報の年間報告率推移では、例年通り長期の連休及び夏季のお盆の時期に一時的な低下がみられ、区分によっては年始(第 1 週)の報告率が 70%以下となりました。インフルエンザ定点の報告率は、例年通り発生が少ない夏季から秋季にかけて報告率が低下しました。小児科定点及び眼科定点は、長期の連休及び夏季のお盆の時期を除き、概ね 90%以上の報告率でした。

区別報告率は、定点種別及び区によるばらつきが見られます。

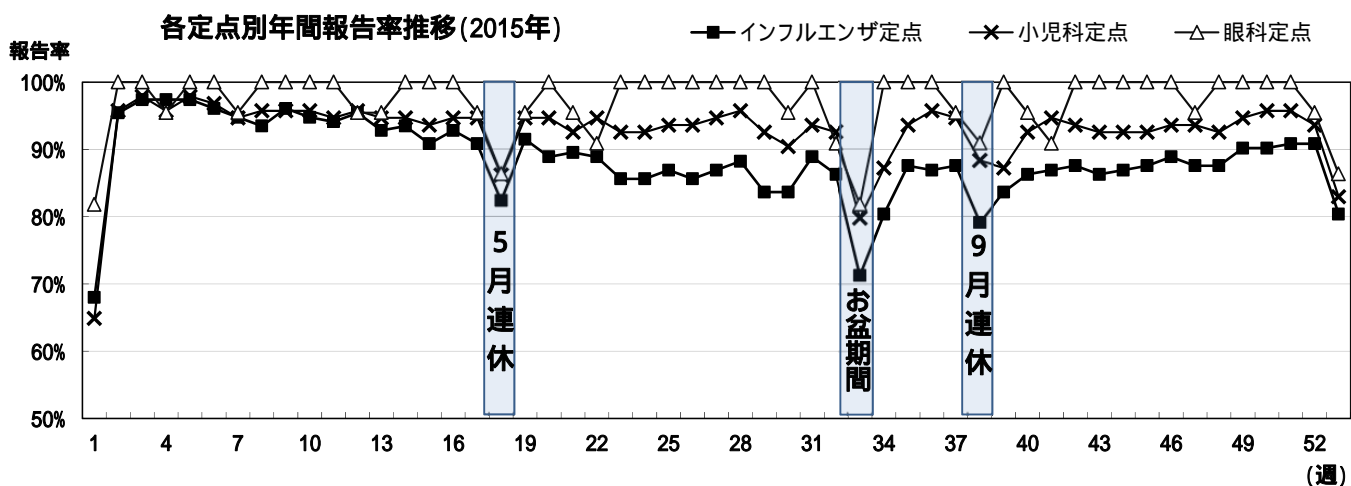
電子申請サービスの利用率は、小児科定点 39.3%、インフルエンザ定点 35.3%、眼科定点 49.0%、性感染症定点 27.3%となりました。

定点別報告率推移

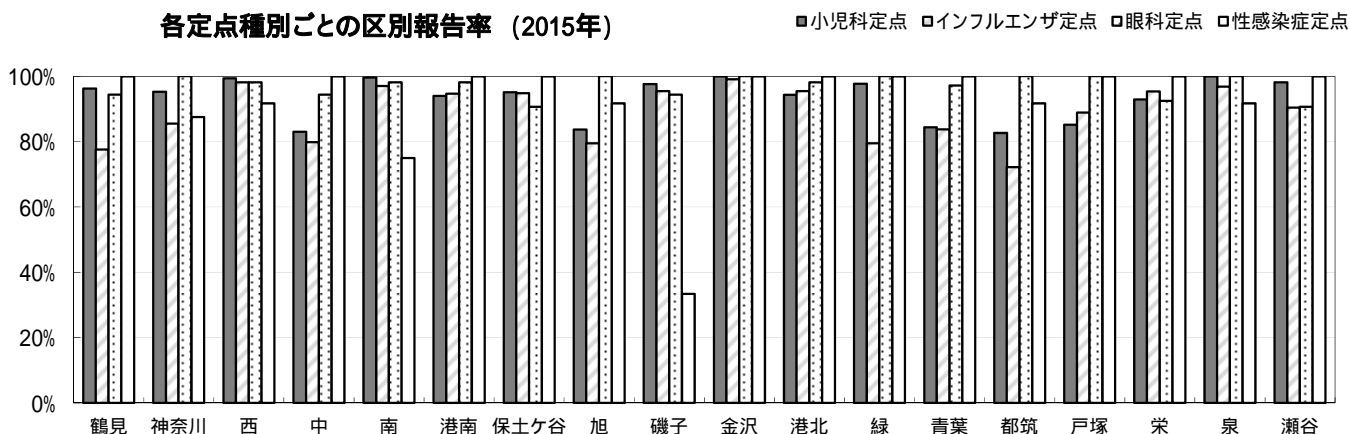
定点	2011 年	2012 年	2013 年	2014 年	2015 年
小児科定点	93.5%	93.3%	93.4%	93.8%	92.8%
インフルエンザ定点	88.7%	89.3%	88.7%	90.4%	88.5%
眼科定点	96.2%	96.5%	97.4%	96.7%	97.2%
性感染症定点	90.1%	92.3%	93.5%	91.4%	94.3%
基幹病院定点(週報)	82.7%	70.7%	88.5%	95.2%	93.4%
基幹病院定点(月報)	97.2%	97.4%	87.5%	75.0%	85.4%

電子申請サービス実施率

定点	2011 年	2012 年	2013 年	2014 年	2015 年
小児科定点	41.3%	42.0%	42.6%	41.3%	39.3%
インフルエンザ定点	41.0%	40.1%	39.0%	39.0%	35.3%
眼科定点	48.6%	52.6%	58.3%	57.8%	49.0%
性感染症定点	38.2%	35.8%	33.0%	32.1%	27.3%



各定点種別ごとの区別報告率 (2015年)



感染症名	(鳥インフルエンザを除く)		RSウイルス感染症		咽頭結膜熱		A群溶血性レンサ球菌咽頭炎		感染性胃腸炎		水痘		手足口病		伝染性紅斑		突発性発しん		百日咳	
	報告	定点当り	報告	定点当り	報告	定点当り	報告	定点当り	報告	定点当り	報告	定点当り	報告	定点当り	報告	定点当り	報告	定点当り	報告	定点当り
週計	22959	3.20	1491	0.32	1802	0.39	9796	2.12	26816	5.80	2872	0.62	11885	2.57	1830	0.40	2484	0.54	32	0.01
1	1068	10.27	9	0.15	13	0.21	29	0.48	114	1.87	24	0.39	3	0.05	8	0.13	6	0.10	0	0.00
2	3641	24.94	54	0.60	21	0.23	124	1.38	711	7.90	138	1.53	14	0.16	105	1.17	47	0.52	1	0.01
3	3276	21.99	35	0.38	10	0.11	177	1.92	693	7.53	57	0.62	9	0.10	106	1.15	44	0.48	1	0.01
4	3939	26.44	46	0.51	8	0.09	220	2.44	724	8.04	64	0.71	7	0.08	81	0.90	40	0.44	1	0.01
5	3395	22.79	39	0.42	8	0.09	196	2.13	673	7.32	39	0.42	6	0.07	53	0.58	46	0.50	0	0.00
6	2230	15.17	31	0.34	9	0.10	206	2.26	661	7.26	59	0.65	13	0.14	55	0.60	47	0.52	0	0.00
7	1331	9.18	20	0.22	19	0.21	194	2.18	563	6.33	69	0.78	5	0.06	45	0.51	43	0.48	0	0.00
8	927	6.48	19	0.21	11	0.12	268	2.98	726	8.07	54	0.60	22	0.24	43	0.48	37	0.41	2	0.02
9	655	4.46	8	0.09	12	0.13	260	2.89	701	7.79	57	0.63	9	0.10	37	0.41	49	0.54	0	0.00
10	490	3.38	27	0.30	8	0.09	300	3.33	663	7.37	61	0.68	15	0.17	43	0.48	56	0.62	1	0.01
11	414	2.88	15	0.17	26	0.29	285	3.20	767	8.62	77	0.87	5	0.06	41	0.46	41	0.46	2	0.02
12	307	2.10	6	0.07	20	0.22	239	2.66	612	6.80	64	0.71	3	0.03	40	0.44	52	0.58	2	0.02
13	206	1.45	10	0.11	13	0.15	211	2.37	516	5.80	76	0.85	8	0.09	49	0.55	64	0.72	0	0.00
14	159	1.11	7	0.08	13	0.15	155	1.74	438	4.92	90	1.01	18	0.20	46	0.52	47	0.53	0	0.00
15	131	0.94	6	0.07	19	0.22	186	2.11	458	5.20	60	0.68	8	0.09	39	0.44	54	0.61	2	0.02
16	140	0.99	8	0.09	18	0.20	203	2.28	486	5.46	61	0.69	25	0.28	72	0.81	56	0.63	0	0.00
17	124	0.89	20	0.22	31	0.35	282	3.17	531	5.97	62	0.70	25	0.28	74	0.83	65	0.73	0	0.00
18	62	0.49	3	0.04	27	0.33	247	3.05	418	5.16	59	0.73	20	0.25	64	0.79	43	0.53	0	0.00
19	14	0.10	3	0.03	29	0.33	147	1.65	246	2.76	52	0.58	19	0.21	23	0.26	41	0.46	0	0.00
20	15	0.11	10	0.11	51	0.57	321	3.61	453	5.09	63	0.71	44	0.49	54	0.61	62	0.70	0	0.00
21	7	0.05	0	0.00	49	0.56	272	3.13	429	4.93	31	0.36	69	0.79	37	0.43	59	0.68	1	0.01
22	5	0.04	3	0.03	70	0.79	324	3.64	488	5.48	97	1.09	97	1.09	46	0.52	71	0.80	1	0.01
23	7	0.05	1	0.01	73	0.84	317	3.64	494	5.68	51	0.59	113	1.30	26	0.30	49	0.56	1	0.01
24	3	0.02	1	0.01	48	0.55	323	3.71	545	6.26	63	0.72	150	1.72	27	0.31	68	0.78	0	0.00
25	1	0.01	2	0.02	51	0.58	250	2.84	486	5.52	56	0.64	225	2.56	24	0.27	38	0.43	0	0.00
26	3	0.02	3	0.03	56	0.64	265	3.01	496	5.64	58	0.66	341	3.88	36	0.41	58	0.66	0	0.00
27	14	0.11	3	0.03	45	0.51	242	2.72	442	4.97	53	0.60	555	6.24	38	0.43	53	0.60	0	0.00
28	8	0.06	4	0.04	58	0.64	248	2.76	462	5.13	61	0.68	911	10.12	36	0.40	57	0.63	2	0.02
29	2	0.02	6	0.07	63	0.72	214	2.46	394	4.53	50	0.57	1339	15.39	65	0.75	40	0.46	2	0.02
30	2	0.02	9	0.11	57	0.67	119	1.40	270	3.18	64	0.75	1240	14.59	36	0.42	45	0.53	1	0.01
31	3	0.02	5	0.06	50	0.57	135	1.53	288	3.27	46	0.52	1257	14.28	31	0.35	39	0.44	0	0.00
32	3	0.02	12	0.14	44	0.51	101	1.16	269	3.09	24	0.28	902	10.37	19	0.22	43	0.49	3	0.03
33	1	0.01	3	0.04	17	0.23	50	0.67	141	1.88	16	0.21	569	7.59	12	0.16	31	0.41	0	0.00
34	0	0.00	20	0.24	28	0.34	69	0.84	207	2.52	26	0.32	528	6.44	15	0.18	43	0.52	0	0.00
35	1	0.01	29	0.33	20	0.23	80	0.91	233	2.65	18	0.20	581	6.60	20	0.23	59	0.67	0	0.00
36	0	0.00	42	0.47	34	0.38	102	1.13	271	3.01	36	0.40	549	6.10	18	0.20	70	0.78	3	0.03
37	4	0.03	74	0.83	12	0.13	98	1.10	212	2.38	29	0.33	591	6.64	19	0.21	53	0.60	0	0.00
38	4	0.03	76	0.92	20	0.24	82	0.99	176	2.12	17	0.20	542	6.53	20	0.24	43	0.52	1	0.01
39	1	0.01	28	0.34	12	0.15	48	0.59	140	1.71	22	0.27	277	3.38	5	0.06	29	0.35	0	0.00
40	6	0.05	66	0.76	30	0.34	99	1.14	197	2.26	36	0.41	252	2.90	16	0.18	52	0.60	0	0.00
41	1	0.01	82	0.92	14	0.16	101	1.13	197	2.21	29	0.33	162	1.82	15	0.17	40	0.45	0	0.00
42	6	0.04	60	0.68	12	0.14	106	1.20	239	2.72	39	0.44	124	1.41	15	0.17	42	0.48	0	0.00
43	31	0.23	96	1.10	27	0.31	167	1.92	273	3.14	36	0.41	65	0.75	16	0.18	46	0.53	0	0.00
44	28	0.21	64	0.74	32	0.37	139	1.60	397	4.56	54	0.62	60	0.69	12	0.14	43	0.49	0	0.00
45	23	0.17	52	0.60	36	0.41	151	1.74	423	4.86	59	0.68	26	0.30	14	0.16	41	0.47	2	0.02
46	13	0.10	50	0.57	45	0.51	183	2.08	561	6.38	48	0.55	32	0.36	13	0.15	48	0.55	0	0.00
47	25	0.19	42	0.48	65	0.74	168	1.91	711	8.08	78	0.89	26	0.30	21	0.24	67	0.76	1	0.01
48	9	0.07	31	0.36	49	0.56	138	1.59	661	7.60	41	0.47	6	0.07	9	0.10	51	0.59	0	0.00
49	15	0.11	51	0.57	91	1.02	195	2.19	1078	12.11	75	0.84	5	0.06	21	0.24	56	0.63	1	0.01
50	22	0.16	60	0.67	69	0.77	252	2.80	1325	14.72	77	0.86	2	0.02	18	0.20	35	0.39	0	0.00
51	40	0.29	82	0.91	90	1.00	230	2.56	1372	15.24	78	0.87	5	0.06	26	0.29	34	0.38	0	0.00
52	95	0.68	46	0.52	56	0.64	193	2.19	1355	15.40	86	0.98	5	0.06	19	0.22	31	0.35	1	0.01
53	52	0.42	12	0.15	13	0.17	85	1.09	430	5.51	32	0.41	1	0.01	7	0.09	10	0.13	0	0.00

感染症名	ヘルパンギーナ		流行性耳下腺炎		急性出血性結膜炎		流行性角結膜炎		細菌性髄膜炎		無菌性髄膜炎		マイコプラズマ肺炎		クラミジア肺炎		（ロタウイルスに限る） 感染症胃腸炎		インフルエンザ入院	
	報告	定点当り	報告	定点当り	報告	定点当り	報告	定点当り	報告	定点当り	報告	定点当り	報告	定点当り	報告	定点当り	報告	定点当り	報告	定点当り
週計	2609	0.56	1425	0.31	68	0.06	749	0.66	3	0.02	1	0.01	193	0.97	0	0.00	60	0.30	62	0.32
1	0	0.00	1	0.02	0	0.00	3	0.17	0	0.00	0	0.00	1	0.33	0	0.00	0	0.00	13	4.33
2	1	0.01	14	0.16	2	0.09	16	0.73	0	0.00	0	0.00	3	1.00	0	0.00	0	0.00	6	2.00
3	0	0.00	9	0.10	0	0.00	6	0.27	0	0.00	0	0.00	5	1.25	0	0.00	2	0.50	12	3.00
4	0	0.00	8	0.09	2	0.10	9	0.43	0	0.00	0	0.00	2	0.50	0	0.00	1	0.25	4	1.00
5	1	0.01	13	0.14	4	0.18	10	0.45	0	0.00	0	0.00	1	0.25	0	0.00	2	0.50	6	1.50
6	0	0.00	7	0.08	0	0.00	8	0.36	0	0.00	0	0.00	1	0.25	0	0.00	0	0.00	2	0.50
7	1	0.01	5	0.06	0	0.00	3	0.14	0	0.00	0	0.00	0	0.00	0	0.00	1	0.25	2	0.50
8	1	0.01	9	0.10	1	0.05	3	0.14	0	0.00	0	0.00	1	0.25	0	0.00	5	1.25	2	0.50
9	4	0.04	13	0.14	1	0.05	9	0.41	0	0.00	0	0.00	3	0.75	0	0.00	2	0.50	2	0.50
10	2	0.02	11	0.12	1	0.05	8	0.36	0	0.00	0	0.00	1	0.25	0	0.00	3	0.75	3	1.00
11	1	0.01	12	0.13	2	0.09	10	0.45	0	0.00	0	0.00	1	0.25	0	0.00	4	1.00	1	0.25
12	2	0.02	9	0.10	2	0.10	7	0.33	0	0.00	0	0.00	2	0.50	0	0.00	4	1.00	0	0.00
13	5	0.06	2	0.02	1	0.05	5	0.24	0	0.00	0	0.00	1	0.25	0	0.00	4	1.00	1	0.25
14	1	0.01	11	0.12	1	0.05	7	0.32	0	0.00	0	0.00	3	0.75	0	0.00	4	1.00	3	0.75
15	2	0.02	12	0.14	1	0.05	9	0.41	0	0.00	0	0.00	2	0.50	0	0.00	1	0.25	1	0.25
16	1	0.01	14	0.16	3	0.14	7	0.32	0	0.00	0	0.00	1	0.25	0	0.00	1	0.25	0	0.00
17	5	0.06	8	0.09	0	0.00	10	0.48	0	0.00	0	0.00	1	0.25	0	0.00	4	1.00	0	0.00
18	4	0.05	6	0.07	0	0.00	12	0.63	0	0.00	0	0.00	3	1.00	0	0.00	2	0.67	0	0.00
19	2	0.02	11	0.12	1	0.05	7	0.33	0	0.00	0	0.00	5	1.25	0	0.00	2	0.50	0	0.00
20	8	0.09	15	0.17	4	0.18	8	0.36	0	0.00	0	0.00	9	2.25	0	0.00	2	0.50	0	0.00
21	11	0.13	21	0.24	4	0.19	10	0.48	0	0.00	0	0.00	3	1.00	0	0.00	1	0.33	0	0.00
22	17	0.19	24	0.27	0	0.00	13	0.65	0	0.00	0	0.00	3	0.75	0	0.00	1	0.25	1	0.25
23	34	0.39	24	0.28	1	0.05	18	0.82	0	0.00	0	0.00	1	0.25	0	0.00	1	0.25	0	0.00
24	35	0.40	23	0.26	1	0.05	17	0.77	0	0.00	0	0.00	5	1.25	0	0.00	1	0.25	0	0.00
25	82	0.93	19	0.22	1	0.05	13	0.59	0	0.00	0	0.00	2	0.50	0	0.00	0	0.00	0	0.00
26	100	1.14	27	0.31	1	0.05	18	0.82	1	0.25	0	0.00	4	1.00	0	0.00	0	0.00	1	0.25
27	159	1.79	31	0.35	1	0.05	18	0.82	0	0.00	0	0.00	3	0.75	0	0.00	0	0.00	0	0.00
28	283	3.14	35	0.39	1	0.05	18	0.82	0	0.00	0	0.00	1	0.25	0	0.00	0	0.00	0	0.00
29	340	3.91	39	0.45	0	0.00	23	1.05	0	0.00	0	0.00	3	0.75	0	0.00	0	0.00	0	0.00
30	289	3.40	43	0.51	2	0.10	18	0.86	0	0.00	0	0.00	0	0.00	0	0.00	0	0.00	0	0.00
31	262	2.98	33	0.38	0	0.00	23	1.05	0	0.00	0	0.00	4	1.00	0	0.00	0	0.00	0	0.00
32	247	2.84	32	0.37	2	0.10	34	1.70	0	0.00	0	0.00	3	1.00	0	0.00	0	0.00	0	0.00
33	130	1.73	17	0.23	0	0.00	17	0.94	0	0.00	0	0.00	5	1.25	0	0.00	0	0.00	0	0.00
34	122	1.49	32	0.39	2	0.09	24	1.09	0	0.00	0	0.00	5	1.25	0	0.00	0	0.00	0	0.00
35	98	1.11	34	0.39	3	0.14	27	1.23	0	0.00	1	0.25	8	2.00	0	0.00	0	0.00	0	0.00
36	91	1.01	24	0.27	0	0.00	20	0.91	0	0.00	0	0.00	8	2.00	0	0.00	0	0.00	0	0.00
37	76	0.85	25	0.28	3	0.14	17	0.81	0	0.00	0	0.00	6	2.00	0	0.00	0	0.00	0	0.00
38	71	0.86	50	0.60	0	0.00	22	1.10	0	0.00	0	0.00	6	2.00	0	0.00	0	0.00	0	0.00
39	20	0.24	27	0.33	0	0.00	10	0.45	0	0.00	0	0.00	4	1.00	0	0.00	0	0.00	0	0.00
40	35	0.40	33	0.38	0	0.00	15	0.71	0	0.00	0	0.00	3	1.00	0	0.00	0	0.00	0	0.00
41	26	0.29	49	0.55	1	0.05	12	0.60	0	0.00	0	0.00	7	2.33	0	0.00	0	0.00	0	0.00
42	9	0.10	30	0.34	1	0.05	12	0.55	0	0.00	0	0.00	8	2.00	0	0.00	0	0.00	0	0.00
43	14	0.16	33	0.38	0	0.00	13	0.59	0	0.00	0	0.00	8	2.00	0	0.00	0	0.00	0	0.00
44	5	0.06	63	0.72	1	0.05	12	0.55	0	0.00	0	0.00	5	1.25	0	0.00	0	0.00	0	0.00
45	2	0.02	38	0.44	1	0.05	17	0.77	1	0.25	0	0.00	5	1.25	0	0.00	1	0.25	0	0.00
46	3	0.03	46	0.52	0	0.00	24	1.09	1	0.33	0	0.00	11	3.67	0	0.00	1	0.33	0	0.00
47	1	0.01	49	0.56	0	0.00	17	0.81	0	0.00	0	0.00	3	1.00	0	0.00	1	0.33	0	0.00
48	1	0.01	59	0.68	2	0.09	16	0.73	0	0.00	0	0.00	5	1.67	0	0.00	1	0.33	0	0.00
49	4	0.04	61	0.69	4	0.18	25	1.14	0	0.00	0	0.00	6	1.50	0	0.00	2	0.50	0	0.00
50	1	0.01	46	0.51	4	0.18	27	1.23	0	0.00	0	0.00	2	0.67	0	0.00	2	0.67	0	0.00
51	0	0.00	70	0.78	0	0.00	23	1.05	0	0.00	0	0.00	4	1.33	0	0.00	4	1.33	0	0.00
52	0	0.00	65	0.74	4	0.19	13	0.62	0	0.00	0	0.00	3	0.75	0	0.00	0	0.00	0	0.00
53	0	0.00	33	0.42	2	0.11	6	0.32	0	0.00	0	0.00	3	0.75	0	0.00	0	0.00	2	0.50

横浜市 (男女計)	インフルエンザ (鳥インフルエンザを除く)		RSウイルス感染症		咽頭結膜熱		A群溶血性 レンサ球菌咽頭炎		感染性胃腸炎		水痘		手足口病	
	報告	定点当り	報告	定点当り	報告	定点当り	報告	定点当り	報告	定点当り	報告	定点当り	報告	定点当り
合計	22959	3.20	1491	0.32	1802	0.39	9796	2.12	26816	5.80	2872	0.62	11885	2.57
鶴見	1348	2.98	159	0.45	191	0.54	557	1.56	2572	7.20	141	0.39	860	2.41
神奈川	2169	4.79	169	0.56	81	0.27	739	2.44	2399	7.92	168	0.55	1075	3.55
西	423	1.63	23	0.15	11	0.07	148	0.94	684	4.33	56	0.35	210	1.33
中	476	1.61	48	0.27	106	0.60	532	3.02	944	5.36	133	0.76	427	2.43
南	1277	3.11	38	0.14	78	0.30	257	0.97	952	3.61	122	0.46	307	1.16
港南	1500	3.74	190	0.76	156	0.63	540	2.17	2017	8.10	236	0.95	924	3.71
保土ヶ谷	1074	2.67	53	0.21	54	0.21	730	2.90	482	1.91	134	0.53	362	1.44
旭	1429	3.39	8	0.03	25	0.09	338	1.27	2059	7.74	140	0.53	793	2.98
磯子	1056	2.98	138	0.67	225	1.09	911	4.40	979	4.73	87	0.42	569	2.75
金沢	1040	2.48	34	0.13	77	0.29	193	0.73	1014	3.83	180	0.68	422	1.59
港北	1874	2.85	128	0.32	330	0.83	1040	2.60	2234	5.59	225	0.56	1136	2.84
緑	1109	3.29	264	1.02	112	0.43	819	3.16	1495	5.77	207	0.80	859	3.32
青葉	1367	2.80	50	0.16	63	0.20	555	1.77	1500	4.79	179	0.57	685	2.19
都筑	1298	4.24	26	0.12	148	0.68	554	2.53	2177	9.94	119	0.54	551	2.52
戸塚	1537	2.97	62	0.20	47	0.15	332	1.05	1993	6.31	196	0.62	704	2.23
栄	1280	4.22	1	0.01	30	0.15	288	1.46	807	4.10	131	0.66	389	1.97
泉	1332	3.71	33	0.16	19	0.09	414	1.95	1374	6.48	193	0.91	755	3.56
瀬谷	1370	4.09	67	0.32	49	0.24	849	4.08	1134	5.45	225	1.08	857	4.12

横浜市 (男女計)	伝染性紅斑		突発性発しん		百日咳		ヘルパンギーナ		流行性耳下腺炎		急性出血性結膜炎		流行性角結膜炎	
	報告	定点当り	報告	定点当り	報告	定点当り	報告	定点当り	報告	定点当り	報告	定点当り	報告	定点当り
合計	1830	0.40	2484	0.54	32	0.01	2609	0.56	1425	0.31	68	0.06	749	0.66
鶴見	75	0.21	171	0.48	-	-	120	0.34	54	0.15	-	-	25	0.25
神奈川	88	0.29	279	0.92	-	-	198	0.65	103	0.34	-	-	7	0.13
西	35	0.22	87	0.55	-	-	87	0.55	30	0.19	-	-	35	0.67
中	66	0.38	96	0.55	1	0.01	97	0.55	46	0.26	51	1.02	2	0.04
南	73	0.28	81	0.31	1	0.00	140	0.53	155	0.59	2	0.04	20	0.38
港南	167	0.67	218	0.88	7	0.03	241	0.97	201	0.81	2	0.04	8	0.15
保土ヶ谷	38	0.15	4	0.02	-	-	91	0.36	51	0.20	-	-	16	0.33
旭	83	0.31	61	0.23	5	0.02	106	0.40	31	0.12	-	-	18	0.34
磯子	113	0.55	95	0.46	-	-	266	1.29	145	0.70	-	-	5	0.10
金沢	133	0.50	139	0.52	-	-	230	0.87	68	0.26	-	-	11	0.21
港北	113	0.28	206	0.52	-	-	203	0.51	22	0.06	-	-	49	0.47
緑	86	0.33	298	1.15	-	-	217	0.84	46	0.18	-	-	142	2.68
青葉	74	0.24	168	0.54	7	0.02	127	0.41	11	0.04	3	0.03	56	0.54
都筑	68	0.31	95	0.43	-	-	66	0.30	85	0.39	-	-	124	2.34
戸塚	138	0.44	149	0.47	9	0.03	97	0.31	128	0.41	8	0.08	87	0.82
栄	71	0.36	36	0.18	-	-	95	0.48	42	0.21	2	0.04	14	0.29
泉	172	0.81	133	0.63	-	-	67	0.32	133	0.63	-	-	26	0.49
瀬谷	237	1.14	168	0.81	2	0.01	161	0.77	74	0.36	-	-	104	2.17

横浜市 (男女計)	細菌性髄膜炎		無菌性髄膜炎		マイコプラズマ肺炎		クラミジア肺炎		ロタウイルスによる 感染性胃腸炎		インフルエンザ入院	
	報告	定点当り	報告	定点当り	報告	定点当り	報告	定点当り	報告	定点当り	報告	定点当り
合計	3	0.02	1	0.01	193	0.97	-	-	60	0.30	62	0.32
鶴見												
神奈川												
西												
中												
南												
港南	2	0.04	1	0.02	37	0.80	-	-	10	0.22	8	0.19
保土ヶ谷	-	-	-	-	47	0.92	-	-	19	0.37	22	0.44
旭	-	-	-	-	98	1.85	-	-	26	0.49	15	0.28
磯子												
金沢												
港北												
緑												
青葉	1	0.02	-	-	11	0.23	-	-	5	0.10	17	0.35
都筑												
戸塚												
栄												
泉												
瀬谷												

(- : 0)

横浜市 (男計)	インフルエンザ (鳥インフルエンザを除く)		RSウイルス感染症		咽頭結膜熱		A群溶血性 レンサ球菌咽頭炎		感染性胃腸炎		水痘		手足口病	
	報告	定点当り	報告	定点当り	報告	定点当り	報告	定点当り	報告	定点当り	報告	定点当り	報告	定点当り
合計	11327	1.58	781	0.17	1043	0.23	5293	1.15	14030	3.04	1456	0.32	6561	1.42
鶴見	673	1.49	85	0.24	109	0.31	328	0.92	1354	3.79	64	0.18	505	1.41
神奈川	1094	2.42	85	0.28	48	0.16	399	1.32	1236	4.08	99	0.33	614	2.03
西	211	0.81	13	0.08	4	0.03	90	0.57	366	2.32	31	0.20	117	0.74
中	246	0.83	26	0.15	66	0.38	298	1.69	495	2.81	52	0.30	207	1.18
南	615	1.50	20	0.08	46	0.17	146	0.55	440	1.67	52	0.20	173	0.66
港南	719	1.79	97	0.39	85	0.34	271	1.09	1039	4.17	112	0.45	519	2.08
保土ヶ谷	562	1.40	29	0.12	26	0.10	412	1.63	254	1.01	72	0.29	197	0.78
旭	696	1.65	4	0.02	18	0.07	192	0.72	1070	4.02	70	0.26	430	1.62
磯子	521	1.47	78	0.38	129	0.62	449	2.17	501	2.42	47	0.23	323	1.56
金沢	497	1.18	17	0.06	41	0.15	99	0.37	558	2.11	110	0.42	213	0.80
港北	889	1.35	59	0.15	186	0.47	578	1.45	1188	2.97	112	0.28	647	1.62
緑	561	1.66	143	0.55	69	0.27	424	1.64	826	3.19	96	0.37	437	1.69
青葉	653	1.34	26	0.08	40	0.13	323	1.03	804	2.57	83	0.27	388	1.24
都筑	650	2.12	14	0.06	87	0.40	315	1.44	1108	5.06	67	0.31	302	1.38
戸塚	734	1.42	37	0.12	24	0.08	178	0.56	987	3.12	104	0.33	393	1.24
栄	606	2.00	-	-	22	0.11	158	0.80	418	2.12	64	0.32	211	1.07
泉	688	1.92	19	0.09	8	0.04	216	1.02	755	3.56	101	0.48	424	2.00
瀬谷	712	2.13	29	0.14	35	0.17	417	2.00	631	3.03	120	0.58	461	2.22

横浜市 (男計)	伝染性紅斑		突発性発しん		百日咳		ヘルパンギーナ		流行性耳下腺炎		急性出血性結膜炎		流行性角結膜炎	
	報告	定点当り	報告	定点当り	報告	定点当り	報告	定点当り	報告	定点当り	報告	定点当り	報告	定点当り
合計	895	0.19	1274	0.28	16	0.00	1372	0.30	766	0.17	43	0.04	386	0.34
鶴見	27	0.08	88	0.25	-	-	69	0.19	22	0.06	-	-	11	0.11
神奈川	39	0.13	143	0.47	-	-	99	0.33	61	0.20	-	-	5	0.09
西	13	0.08	45	0.28	-	-	45	0.28	22	0.14	-	-	18	0.35
中	30	0.17	50	0.28	-	-	54	0.31	32	0.18	35	0.70	1	0.02
南	31	0.12	43	0.16	-	-	74	0.28	77	0.29	-	-	11	0.21
港南	78	0.31	96	0.39	4	0.02	134	0.54	119	0.48	2	0.04	4	0.08
保土ヶ谷	22	0.09	1	0.00	-	-	51	0.20	32	0.13	-	-	12	0.25
旭	38	0.14	36	0.14	4	0.02	48	0.18	13	0.05	-	-	10	0.19
磯子	56	0.27	44	0.21	-	-	132	0.64	78	0.38	-	-	3	0.06
金沢	76	0.29	77	0.29	-	-	131	0.49	32	0.12	-	-	4	0.08
港北	64	0.16	103	0.26	-	-	101	0.25	12	0.03	-	-	25	0.24
緑	35	0.14	141	0.54	-	-	122	0.47	24	0.09	-	-	73	1.38
青葉	34	0.11	97	0.31	5	0.02	70	0.22	6	0.02	1	0.01	24	0.23
都筑	34	0.16	47	0.21	-	-	35	0.16	50	0.23	-	-	69	1.30
戸塚	72	0.23	73	0.23	3	0.01	43	0.14	55	0.17	4	0.04	45	0.42
栄	36	0.18	25	0.13	-	-	51	0.26	20	0.10	1	0.02	7	0.14
泉	92	0.43	75	0.35	-	-	39	0.18	73	0.34	-	-	9	0.17
瀬谷	118	0.57	90	0.43	-	-	74	0.36	38	0.18	-	-	55	1.15

横浜市 (男計)	細菌性髄膜炎		無菌性髄膜炎		マイコプラズマ肺炎		クラミジア肺炎		ロタウイルスによる 感染性胃腸炎		インフルエンザ入院	
	報告	定点当り	報告	定点当り	報告	定点当り	報告	定点当り	報告	定点当り	報告	定点当り
合計	2	0.01	-	-	93	0.47	-	-	30	0.15	38	0.20
鶴見												
神奈川												
西												
中												
南												
港南	1	0.02	-	-	24	0.52	-	-	5	0.11	6	0.14
保土ヶ谷	-	-	-	-	21	0.41	-	-	7	0.14	10	0.20
旭	-	-	-	-	41	0.77	-	-	15	0.28	9	0.17
磯子												
金沢												
港北												
緑												
青葉	1	0.02	-	-	7	0.15	-	-	3	0.06	13	0.27
都筑												
戸塚												
栄												
泉												
瀬谷												

(- : 0)

横浜市 (女計)	インフルエンザ (鳥インフルエンザを除く)		RSウイルス感染症		咽頭結膜熱		A群溶血性 レンサ球菌咽頭炎		感染性胃腸炎		水痘		手足口病	
	報告	定点当り	報告	定点当り	報告	定点当り	報告	定点当り	報告	定点当り	報告	定点当り	報告	定点当り
合計	11632	1.62	710	0.15	759	0.16	4503	0.97	12786	2.77	1416	0.31	5324	1.15
鶴見	675	1.49	74	0.21	82	0.23	229	0.64	1218	3.41	77	0.22	355	0.99
神奈川	1075	2.37	84	0.28	33	0.11	340	1.12	1163	3.84	69	0.23	461	1.52
西	212	0.82	10	0.06	7	0.04	58	0.37	318	2.01	25	0.16	93	0.59
中	230	0.78	22	0.13	40	0.23	234	1.33	449	2.55	81	0.46	220	1.25
南	662	1.61	18	0.07	32	0.12	111	0.42	512	1.94	70	0.27	134	0.51
港南	781	1.95	93	0.37	71	0.29	269	1.08	978	3.93	124	0.50	405	1.63
保土ヶ谷	512	1.27	24	0.10	28	0.11	318	1.26	228	0.90	62	0.25	165	0.65
旭	733	1.74	4	0.02	7	0.03	146	0.55	989	3.72	70	0.26	363	1.36
磯子	535	1.51	60	0.29	96	0.46	462	2.23	478	2.31	40	0.19	246	1.19
金沢	543	1.29	17	0.06	36	0.14	94	0.35	456	1.72	70	0.26	209	0.79
港北	985	1.50	69	0.17	144	0.36	462	1.16	1046	2.62	113	0.28	489	1.22
緑	548	1.63	121	0.47	43	0.17	395	1.53	669	2.58	111	0.43	422	1.63
青葉	714	1.46	24	0.08	23	0.07	232	0.74	696	2.22	96	0.31	297	0.95
都筑	648	2.12	12	0.05	61	0.28	239	1.09	1069	4.88	52	0.24	249	1.14
戸塚	803	1.55	25	0.08	23	0.07	154	0.49	1006	3.18	92	0.29	311	0.98
栄	674	2.22	1	0.01	8	0.04	130	0.66	389	1.97	67	0.34	178	0.90
泉	644	1.79	14	0.07	11	0.05	198	0.93	619	2.92	92	0.43	331	1.56
瀬谷	658	1.96	38	0.18	14	0.07	432	2.08	503	2.42	105	0.50	396	1.90

横浜市 (女計)	伝染性紅斑		突発性発しん		百日咳		ヘルパンギーナ		流行性耳下腺炎		急性出血性結膜炎		流行性角結膜炎	
	報告	定点当り	報告	定点当り	報告	定点当り	報告	定点当り	報告	定点当り	報告	定点当り	報告	定点当り
合計	935	0.20	1210	0.26	16	0.00	1237	0.27	659	0.14	25	0.02	363	0.32
鶴見	48	0.13	83	0.23	-	-	51	0.14	32	0.09	-	-	14	0.14
神奈川	49	0.16	136	0.45	-	-	99	0.33	42	0.14	-	-	2	0.04
西	22	0.14	42	0.27	-	-	42	0.27	8	0.05	-	-	17	0.33
中	36	0.20	46	0.26	1	0.01	43	0.24	14	0.08	16	0.32	1	0.02
南	42	0.16	38	0.14	1	0.00	66	0.25	78	0.30	2	0.04	9	0.17
港南	89	0.36	122	0.49	3	0.01	107	0.43	82	0.33	-	-	4	0.08
保土ヶ谷	16	0.06	3	0.01	-	-	40	0.16	19	0.08	-	-	4	0.08
旭	45	0.17	25	0.09	1	0.00	58	0.22	18	0.07	-	-	8	0.15
磯子	57	0.28	51	0.25	-	-	134	0.65	67	0.32	-	-	2	0.04
金沢	57	0.22	62	0.23	-	-	99	0.37	36	0.14	-	-	7	0.13
港北	49	0.12	103	0.26	-	-	102	0.26	10	0.03	-	-	24	0.23
緑	51	0.20	157	0.61	-	-	95	0.37	22	0.08	-	-	69	1.30
青葉	40	0.13	71	0.23	2	0.01	57	0.18	5	0.02	2	0.02	32	0.31
都筑	34	0.16	48	0.22	-	-	31	0.14	35	0.16	-	-	55	1.04
戸塚	66	0.21	76	0.24	6	0.02	54	0.17	73	0.23	4	0.04	42	0.40
栄	35	0.18	11	0.06	-	-	44	0.22	22	0.11	1	0.02	7	0.14
泉	80	0.38	58	0.27	-	-	28	0.13	60	0.28	-	-	17	0.32
瀬谷	119	0.57	78	0.38	2	0.01	87	0.42	36	0.17	-	-	49	1.02

横浜市 (女計)	細菌性髄膜炎		無菌性髄膜炎		マイコプラズマ肺炎		クラミジア肺炎		ロタウイルスによる 感染性胃腸炎		インフルエンザ入院	
	報告	定点当り	報告	定点当り	報告	定点当り	報告	定点当り	報告	定点当り	報告	定点当り
合計	1	0.01	1	0.01	100	0.51	-	-	30	0.15	24	0.12
鶴見												
神奈川												
西												
中												
南												
港南	1	0.02	1	0.02	13	0.28	-	-	5	0.11	2	0.05
保土ヶ谷	-	-	-	-	26	0.51	-	-	12	0.24	12	0.24
旭	-	-	-	-	57	1.08	-	-	11	0.21	6	0.11
磯子												
金沢												
港北												
緑												
青葉	-	-	-	-	4	0.08	-	-	2	0.04	4	0.08
都筑												
戸塚												
栄												
泉												
瀬谷												

(- : 0)

横浜市 (男女計)		合計	～ 5ヶ 月	～ 11ヶ 月	1歳	2歳	3歳	4歳	5歳	6歳	7歳	8歳	9歳	10～ 14歳	15～ 19歳	20～ 29歳	30～ 39歳	40～ 49歳	50～ 59歳	60～ 69歳	70～ 79歳	80歳 以上
インフルエンザ (鳥インフルエンザ を除く)	報告	22959	74	246	861	946	956	1304	1431	1606	1494	1210	1097	3799	1130	1014	1772	1901	989	562	362	205
	定点当り	3.20	0.01	0.03	0.12	0.13	0.13	0.18	0.20	0.22	0.21	0.17	0.15	0.53	0.16	0.14	0.25	0.27	0.14	0.08	0.05	0.03

横浜市 (男女計)		合計	～ 5ヶ 月	～ 11ヶ 月	1歳	2歳	3歳	4歳	5歳	6歳	7歳	8歳	9歳	10～ 14歳	15～ 19歳	20歳 以上
RSウイルス 感染症	報告	1491	245	453	484	167	86	41	6	1	3	1	2	-	-	2
	定点当り	0.32	0.05	0.10	0.10	0.04	0.02	0.01	0.00	0.00	0.00	0.00	0.00	-	-	0.00
咽頭結膜熱	報告	1802	14	125	367	231	234	258	192	106	97	60	23	37	6	52
	定点当り	0.39	0.00	0.03	0.08	0.05	0.05	0.06	0.04	0.02	0.02	0.01	0.00	0.01	0.00	0.01
A群溶血性レン サ球菌咽頭炎	報告	9796	13	39	269	538	862	1329	1446	1415	1139	796	647	903	50	350
	定点当り	2.12	0.00	0.01	0.06	0.12	0.19	0.29	0.31	0.31	0.25	0.17	0.14	0.20	0.01	0.08
感染性胃腸炎	報告	26816	195	1614	3710	2676	2500	2520	2282	1788	1376	1139	895	2066	540	3515
	定点当り	5.80	0.04	0.35	0.80	0.58	0.54	0.55	0.49	0.39	0.30	0.25	0.19	0.45	0.12	0.76
水痘	報告	2872	26	90	194	207	257	326	413	437	353	216	155	177	6	15
	定点当り	0.62	0.01	0.02	0.04	0.04	0.06	0.07	0.09	0.09	0.08	0.05	0.03	0.04	0.00	0.00
手足口病	報告	11885	90	973	3408	2340	1640	1220	851	508	234	157	103	170	16	175
	定点当り	2.57	0.02	0.21	0.74	0.51	0.35	0.26	0.18	0.11	0.05	0.03	0.02	0.04	0.00	0.04
伝染性紅斑	報告	1830	2	30	112	127	193	286	321	249	191	107	77	93	5	37
	定点当り	0.40	0.00	0.01	0.02	0.03	0.04	0.06	0.07	0.05	0.04	0.02	0.02	0.02	0.00	0.01
突発性発しん	報告	2484	35	921	1243	201	59	10	10	2	2	1	-	-	-	-
	定点当り	0.54	0.01	0.20	0.27	0.04	0.01	0.00	0.00	0.00	0.00	0.00	-	-	-	-
百日咳	報告	32	-	1	1	-	-	1	-	1	3	-	-	4	2	19
	定点当り	0.01	-	0.00	0.00	-	-	0.00	-	0.00	0.00	-	-	0.00	0.00	0.00
ヘルパンギーナ	報告	2609	16	232	706	481	360	277	197	126	71	38	27	42	4	32
	定点当り	0.56	0.00	0.05	0.15	0.10	0.08	0.06	0.04	0.03	0.02	0.01	0.01	0.01	0.00	0.01
流行性耳下腺炎	報告	1425	-	3	23	43	115	151	216	193	196	173	99	181	8	24
	定点当り	0.31	-	0.00	0.00	0.01	0.02	0.03	0.05	0.04	0.04	0.04	0.02	0.04	0.00	0.01

横浜市 (男女計)		合計	～ 5ヶ 月	～ 11ヶ 月	1歳	2歳	3歳	4歳	5歳	6歳	7歳	8歳	9歳	10～ 14歳	15～ 19歳	20～ 29歳	30～ 39歳	40～ 49歳	50～ 59歳	60～ 69歳	70歳 以上
急性出血性 結膜炎	報告	68	-	1	-	1	-	-	1	-	-	1	-	2	1	9	28	5	13	6	-
	定点当り	0.06	-	0.00	-	0.00	-	-	0.00	-	-	0.00	-	0.00	0.00	0.01	0.02	0.00	0.01	0.01	-
流行性 角結膜炎	報告	749	2	3	30	21	21	25	18	25	24	16	6	21	29	83	176	129	39	52	29
	定点当り	0.66	0.00	0.00	0.03	0.02	0.02	0.02	0.02	0.02	0.02	0.01	0.01	0.02	0.03	0.07	0.16	0.11	0.03	0.05	0.03

横浜市 (男女計)		合計	0歳	1～4 歳	5～9 歳	10～ 14歳	15～ 19歳	20～ 24歳	25～ 29歳	30～ 34歳	35～ 39歳	40～ 44歳	45～ 49歳	50～ 54歳	55～ 59歳	60～ 64歳	65～ 69歳	70～ 74歳	75～ 79歳	80～ 84歳	85～ 89歳	90歳 以上
細菌性髄膜炎	報告	3	2	-	-	-	-	-	-	-	-	-	1	-	-	-	-	-	-	-	-	-
	定点当り	0.02	0.01	-	-	-	-	-	-	-	-	-	0.01	-	-	-	-	-	-	-	-	-
無菌性髄膜炎	報告	1	-	-	1	-	-	-	-	-	-	-	-	-	-	-	-	-	-	-	-	-
	定点当り	0.01	-	-	0.01	-	-	-	-	-	-	-	-	-	-	-	-	-	-	-	-	-
マイコプラズマ肺炎	報告	193	-	31	79	41	3	3	5	3	-	6	4	4	3	1	1	3	2	3	1	-
	定点当り	0.97	-	0.16	0.40	0.21	0.02	0.02	0.03	0.02	-	0.03	0.02	0.02	0.02	0.01	0.01	0.02	0.01	0.02	0.01	-
クラミジア肺炎	報告	-	-	-	-	-	-	-	-	-	-	-	-	-	-	-	-	-	-	-	-	-
	定点当り	-	-	-	-	-	-	-	-	-	-	-	-	-	-	-	-	-	-	-	-	-
ロタウイルスによる 感染性胃腸炎	報告	60	6	41	9	1	1	-	-	-	-	-	-	1	-	-	-	-	-	1	-	-
	定点当り	0.30	0.03	0.21	0.05	0.01	0.01	-	-	-	-	-	-	0.01	-	-	-	-	-	0.01	-	-
インフルエンザ 入院	報告	62	-	15	7	1	1	-	-	-	-	1	-	2	-	-	4	5	7	7	9	3
	定点当り	0.32	-	0.08	0.04	0.01	0.01	-	-	-	-	0.01	-	0.01	-	-	0.02	0.03	0.04	0.04	0.05	0.02

(-: 0)

横浜市 （男）		合計	～ 5ヶ 月	～ 11ヶ 月	1歳	2歳	3歳	4歳	5歳	6歳	7歳	8歳	9歳	10～ 14歳	15～ 19歳	20～ 29歳	30～ 39歳	40～ 49歳	50～ 59歳	60～ 69歳	70～ 79歳	80歳 以上
インフルエンザ （鳥インフルエンザ を除く）	報告	11327	41	131	462	471	488	664	742	845	776	622	549	2047	613	484	679	793	450	223	171	76
	定点当り	1.58	0.01	0.02	0.06	0.07	0.07	0.09	0.10	0.12	0.11	0.09	0.08	0.29	0.09	0.07	0.09	0.11	0.06	0.03	0.02	0.01

横浜市 （男）		合計	～ 5ヶ 月	～ 11ヶ 月	1歳	2歳	3歳	4歳	5歳	6歳	7歳	8歳	9歳	10～ 14歳	15～ 19歳	20歳 以上
RSウイルス 感染症	報告	781	130	238	255	89	47	17	2	-	2	-	1	-	-	-
	定点当り	0.17	0.03	0.05	0.06	0.02	0.01	0.00	0.00	-	0.00	-	0.00	-	-	-
咽頭結膜熱	報告	1043	7	76	213	138	139	158	110	61	62	24	12	18	3	22
	定点当り	0.23	0.00	0.02	0.05	0.03	0.03	0.03	0.02	0.01	0.01	0.01	0.00	0.00	0.00	0.00
A群溶血性レ ンサ球菌咽頭炎	報告	5293	7	18	153	327	506	754	826	777	598	402	338	487	26	74
	定点当り	1.15	0.00	0.00	0.03	0.07	0.11	0.16	0.18	0.17	0.13	0.09	0.07	0.11	0.01	0.02
感染性胃腸炎	報告	14030	99	912	2056	1430	1361	1336	1252	996	807	592	514	1206	302	1167
	定点当り	3.04	0.02	0.20	0.44	0.31	0.29	0.29	0.27	0.22	0.17	0.13	0.11	0.26	0.07	0.25
水痘	報告	1456	15	43	93	95	133	169	218	227	192	97	70	95	4	5
	定点当り	0.32	0.00	0.01	0.02	0.02	0.03	0.04	0.05	0.05	0.04	0.02	0.02	0.02	0.00	0.00
手足口病	報告	6561	42	521	1911	1285	922	669	515	286	122	87	46	104	7	44
	定点当り	1.42	0.01	0.11	0.41	0.28	0.20	0.14	0.11	0.06	0.03	0.02	0.01	0.02	0.00	0.01
伝染性紅斑	報告	895	1	16	59	70	90	146	155	133	86	54	36	42	1	6
	定点当り	0.19	0.00	0.00	0.01	0.02	0.02	0.03	0.03	0.03	0.02	0.01	0.01	0.01	0.00	0.00
突発性発しん	報告	1274	16	475	635	103	30	6	5	2	2	-	-	-	-	-
	定点当り	0.28	0.00	0.10	0.14	0.02	0.01	0.00	0.00	0.00	0.00	-	-	-	-	-
百日咳	報告	16	-	-	-	-	-	1	-	-	1	-	-	4	2	8
	定点当り	0.00	-	-	-	-	-	0.00	-	-	0.00	-	-	0.00	0.00	0.00
ヘルパンギーナ	報告	1372	9	119	383	244	173	139	117	77	44	24	13	18	3	9
	定点当り	0.30	0.00	0.03	0.08	0.05	0.04	0.03	0.03	0.02	0.01	0.01	0.00	0.00	0.00	0.00
流行性耳下腺炎	報告	766	-	1	16	25	62	81	119	119	106	95	48	90	2	2
	定点当り	0.17	-	0.00	0.00	0.01	0.01	0.02	0.03	0.03	0.02	0.02	0.01	0.02	0.00	0.00

横浜市 （男）		合計	～ 5ヶ 月	～ 11ヶ 月	1歳	2歳	3歳	4歳	5歳	6歳	7歳	8歳	9歳	10～ 14歳	15～ 19歳	20～ 29歳	30～ 39歳	40～ 49歳	50～ 59歳	60～ 69歳	70歳 以上
急性出血性 結膜炎	報告	43	-	1	-	1	-	-	-	-	-	1	-	1	1	6	18	5	6	3	-
	定点当り	0.04	-	0.00	-	0.00	-	-	-	-	-	0.00	-	0.00	0.00	0.01	0.02	0.00	0.01	0.00	-
流行性 角結膜炎	報告	386	1	3	17	10	16	17	11	12	10	11	4	14	14	45	84	69	21	21	6
	定点当り	0.34	0.00	0.00	0.02	0.01	0.01	0.02	0.01	0.01	0.01	0.01	0.00	0.01	0.01	0.04	0.07	0.06	0.02	0.02	0.01

横浜市 （男計）		合計	0歳	1～4 歳	5～9 歳	10～ 14歳	15～ 19歳	20～ 24歳	25～ 29歳	30～ 34歳	35～ 39歳	40～ 44歳	45～ 49歳	50～ 54歳	55～ 59歳	60～ 64歳	65～ 69歳	70～ 74歳	75～ 79歳	80～ 84歳	85～ 89歳	90歳 以上
細菌性髄膜炎	報告	2	1	-	-	-	-	-	-	-	-	-	1	-	-	-	-	-	-	-	-	-
	定点当り	0.01	0.01	-	-	-	-	-	-	-	-	-	0.01	-	-	-	-	-	-	-	-	-
無菌性髄膜炎	報告	-	-	-	-	-	-	-	-	-	-	-	-	-	-	-	-	-	-	-	-	-
	定点当り	-	-	-	-	-	-	-	-	-	-	-	-	-	-	-	-	-	-	-	-	-
マイコプラズマ肺炎	報告	93	-	17	42	17	1	1	2	1	-	2	-	2	3	1	1	1	-	2	-	-
	定点当り	0.47	-	0.09	0.21	0.09	0.01	0.01	0.01	0.01	-	0.01	-	0.01	0.02	0.01	0.01	0.01	-	0.01	-	-
クラミジア肺炎	報告	-	-	-	-	-	-	-	-	-	-	-	-	-	-	-	-	-	-	-	-	-
	定点当り	-	-	-	-	-	-	-	-	-	-	-	-	-	-	-	-	-	-	-	-	-
ロタウイルスによる 感染性胃腸炎	報告	30	3	19	5	1	1	-	-	-	-	-	-	-	-	-	-	-	-	1	-	-
	定点当り	0.15	0.02	0.10	0.03	0.01	0.01	-	-	-	-	-	-	-	-	-	-	-	-	0.01	-	-
インフルエンザ 入院	報告	38	-	10	3	-	1	-	-	-	-	-	-	2	-	-	3	3	6	3	6	1
	定点当り	0.20	-	0.05	0.02	-	0.01	-	-	-	-	-	-	0.01	-	-	0.02	0.02	0.03	0.02	0.03	0.01

(- : 0)

横浜市 (女)		合計	～ 5ヶ 月	～ 11ヶ 月	1歳	2歳	3歳	4歳	5歳	6歳	7歳	8歳	9歳	10～ 14歳	15～ 19歳	20～ 29歳	30～ 39歳	40～ 49歳	50～ 59歳	60～ 69歳	70～ 79歳	80歳 以上
インフルエンザ (鳥インフルエンザ を除く)	報告	11632	33	115	399	475	468	640	689	761	718	588	548	1752	517	530	1093	1108	539	339	191	129
	定点当り	1.62	0.00	0.02	0.06	0.07	0.07	0.09	0.10	0.11	0.10	0.08	0.08	0.24	0.07	0.07	0.15	0.15	0.08	0.05	0.03	0.02

横浜市 (女)		合計	～ 5ヶ 月	～ 11ヶ 月	1歳	2歳	3歳	4歳	5歳	6歳	7歳	8歳	9歳	10～ 14歳	15～ 19歳	20歳 以上
RSウイルス 感染症	報告	710	115	215	229	78	39	24	4	1	1	1	1	-	-	2
	定点当り	0.15	0.02	0.05	0.05	0.02	0.01	0.01	0.00	0.00	0.00	0.00	0.00	-	-	0.00
咽頭結膜熱	報告	759	7	49	154	93	95	100	82	45	35	36	11	19	3	30
	定点当り	0.16	0.00	0.01	0.03	0.02	0.02	0.02	0.02	0.01	0.01	0.01	0.00	0.00	0.00	0.01
A群溶血性レ ンサ球菌咽頭炎	報告	4503	6	21	116	211	356	575	620	638	541	394	309	416	24	276
	定点当り	0.97	0.00	0.00	0.03	0.05	0.08	0.12	0.13	0.14	0.12	0.09	0.07	0.09	0.01	0.06
感染性胃腸炎	報告	12786	96	702	1654	1246	1139	1184	1030	792	569	547	381	860	238	2348
	定点当り	2.77	0.02	0.15	0.36	0.27	0.25	0.26	0.22	0.17	0.12	0.12	0.08	0.19	0.05	0.51
水痘	報告	1416	11	47	101	112	124	157	195	210	161	119	85	82	2	10
	定点当り	0.31	0.00	0.01	0.02	0.02	0.03	0.03	0.04	0.05	0.03	0.03	0.02	0.02	0.00	0.00
手足口病	報告	5324	48	452	1497	1055	718	551	336	222	112	70	57	66	9	131
	定点当り	1.15	0.01	0.10	0.32	0.23	0.16	0.12	0.07	0.05	0.02	0.02	0.01	0.01	0.00	0.03
伝染性紅斑	報告	935	1	14	53	57	103	140	166	116	105	53	41	51	4	31
	定点当り	0.20	0.00	0.00	0.01	0.01	0.02	0.03	0.04	0.03	0.02	0.01	0.01	0.01	0.00	0.01
突発性発しん	報告	1210	19	446	608	98	29	4	5	-	-	1	-	-	-	-
	定点当り	0.26	0.00	0.10	0.13	0.02	0.01	0.00	0.00	-	-	0.00	-	-	-	-
百日咳	報告	16	-	1	1	-	-	-	-	1	2	-	-	-	-	11
	定点当り	0.00	-	0.00	0.00	-	-	-	-	0.00	0.00	-	-	-	-	0.00
ヘルパンギーナ	報告	1237	7	113	323	237	187	138	80	49	27	14	14	24	1	23
	定点当り	0.27	0.00	0.02	0.07	0.05	0.04	0.03	0.02	0.01	0.01	0.00	0.00	0.01	0.00	0.00
流行性耳下腺炎	報告	659	-	2	7	18	53	70	97	74	90	78	51	91	6	22
	定点当り	0.14	-	0.00	0.00	0.00	0.01	0.02	0.02	0.02	0.02	0.02	0.01	0.02	0.00	0.00

横浜市 (女)		合計	～ 5ヶ 月	～ 11ヶ 月	1歳	2歳	3歳	4歳	5歳	6歳	7歳	8歳	9歳	10～ 14歳	15～ 19歳	20～ 29歳	30～ 39歳	40～ 49歳	50～ 59歳	60～ 69歳	70歳 以上
急性出血性 結膜炎	報告	25	-	-	-	-	-	-	1	-	-	-	-	1	-	3	10	-	7	3	-
	定点当り	0.02	-	-	-	-	-	-	0.00	-	-	-	-	0.00	-	0.00	0.01	-	0.01	0.00	-
流行性 角結膜炎	報告	363	1	-	13	11	5	8	7	13	14	5	2	7	15	38	92	60	18	31	23
	定点当り	0.32	0.00	-	0.01	0.01	0.00	0.01	0.01	0.01	0.01	0.00	0.00	0.01	0.01	0.03	0.08	0.05	0.02	0.03	0.02

横浜市 (女計)		合計	0歳	1～4 歳	5～9 歳	10～ 14歳	15～ 19歳	20～ 24歳	25～ 29歳	30～ 34歳	35～ 39歳	40～ 44歳	45～ 49歳	50～ 54歳	55～ 59歳	60～ 64歳	65～ 69歳	70～ 74歳	75～ 79歳	80～ 84歳	85～ 89歳	90歳 以上
細菌性髄膜炎	報告	1	1	-	-	-	-	-	-	-	-	-	-	-	-	-	-	-	-	-	-	-
	定点当り	0.01	0.01	-	-	-	-	-	-	-	-	-	-	-	-	-	-	-	-	-	-	-
無菌性髄膜炎	報告	1	-	-	1	-	-	-	-	-	-	-	-	-	-	-	-	-	-	-	-	-
	定点当り	0.01	-	-	0.01	-	-	-	-	-	-	-	-	-	-	-	-	-	-	-	-	-
マイコプラズマ肺炎	報告	100	-	14	37	24	2	2	3	2	-	4	4	2	-	-	-	2	2	1	1	-
	定点当り	0.51	-	0.07	0.19	0.12	0.01	0.01	0.02	0.01	-	0.02	0.02	0.01	-	-	-	0.01	0.01	0.01	0.01	-
クラミジア肺炎	報告	-	-	-	-	-	-	-	-	-	-	-	-	-	-	-	-	-	-	-	-	-
	定点当り	-	-	-	-	-	-	-	-	-	-	-	-	-	-	-	-	-	-	-	-	-
ロタウイルスによる 感染性胃腸炎	報告	30	3	22	4	-	-	-	-	-	-	-	-	1	-	-	-	-	-	-	-	-
	定点当り	0.15	0.02	0.11	0.02	-	-	-	-	-	-	-	-	0.01	-	-	-	-	-	-	-	-
インフルエンザ 入院	報告	24	-	5	4	1	-	-	-	-	-	1	-	-	-	-	1	2	1	4	3	2
	定点当り	0.12	-	0.03	0.02	0.01	-	-	-	-	-	0.01	-	-	-	-	0.01	0.01	0.01	0.02	0.02	0.01

(-: 0)

横浜市 (男女計)	性器クラミジア 感染症		性器ヘルペス ウイルス感染症		尖圭コンジローマ		淋菌感染症		メチシリン耐性黄色ブ ドウ球菌感染症		ペニシリン耐性 肺炎球菌感染症		薬剤耐性緑膿菌 感染症	
	報告数	定点当り	報告数	定点当り	報告数	定点当り	報告数	定点当り	報告数	定点当り	報告数	定点当り	報告数	定点当り
合計	479	1.46	182	0.55	106	0.32	200	0.61	86	2.10	13	0.32	2	0.05
1月	23	0.82	21	0.75	10	0.36	15	0.54	4	1.33	-	-	-	-
2月	41	1.46	21	0.75	6	0.21	17	0.61	-	-	-	-	1	0.50
3月	37	1.37	11	0.41	6	0.22	15	0.56	6	2.00	-	-	-	-
4月	35	1.25	14	0.50	9	0.32	9	0.32	15	3.75	-	-	1	0.25
5月	33	1.18	26	0.93	8	0.29	17	0.61	13	4.33	1	0.33	-	-
6月	42	1.56	8	0.30	8	0.30	23	0.85	8	2.00	6	1.50	-	-
7月	63	2.25	14	0.50	11	0.39	28	1.00	7	1.75	5	1.25	-	-
8月	41	1.52	17	0.63	14	0.52	17	0.63	6	1.50	-	-	-	-
9月	25	1.00	8	0.32	10	0.40	16	0.64	2	0.50	-	-	-	-
10月	60	2.22	5	0.19	6	0.22	10	0.37	8	2.67	1	0.33	-	-
11月	37	1.37	19	0.70	11	0.41	19	0.70	10	3.33	-	-	-	-
12月	42	1.50	18	0.64	7	0.25	14	0.50	7	1.75	-	-	-	-

横浜市 (男)	性器クラミジア 感染症		性器ヘルペス ウイルス感染症		尖圭コンジローマ		淋菌感染症		メチシリン耐性黄色ブ ドウ球菌感染症		ペニシリン耐性 肺炎球菌感染症		薬剤耐性緑膿菌 感染症	
	報告数	定点当り	報告数	定点当り	報告数	定点当り	報告数	定点当り	報告数	定点当り	報告数	定点当り	報告数	定点当り
合計	278	0.85	78	0.24	80	0.24	184	0.56	58	1.41	9	0.22	-	-
1月	12	0.43	6	0.21	7	0.25	14	0.50	3	1.00	-	-	-	-
2月	30	1.07	5	0.18	4	0.14	15	0.54	-	-	-	-	-	-
3月	19	0.70	6	0.22	5	0.19	14	0.52	2	0.67	-	-	-	-
4月	22	0.79	7	0.25	7	0.25	7	0.25	9	2.25	-	-	-	-
5月	19	0.68	11	0.39	5	0.18	17	0.61	8	2.67	1	0.33	-	-
6月	22	0.81	4	0.15	8	0.30	19	0.70	7	1.75	4	1.00	-	-
7月	32	1.14	6	0.21	7	0.25	27	0.96	6	1.50	3	0.75	-	-
8月	27	1.00	8	0.30	10	0.37	15	0.56	5	1.25	-	-	-	-
9月	16	0.64	6	0.24	8	0.32	16	0.64	1	0.25	-	-	-	-
10月	30	1.11	1	0.04	4	0.15	9	0.33	7	2.33	1	0.33	-	-
11月	27	1.00	8	0.30	9	0.33	18	0.67	5	1.67	-	-	-	-
12月	22	0.79	10	0.36	6	0.21	13	0.46	5	1.25	-	-	-	-

横浜市 (女)	性器クラミジア 感染症		性器ヘルペス ウイルス感染症		尖圭コンジローマ		淋菌感染症		メチシリン耐性黄色ブ ドウ球菌感染症		ペニシリン耐性 肺炎球菌感染症		薬剤耐性緑膿菌 感染症	
	報告数	定点当り	報告数	定点当り	報告数	定点当り	報告数	定点当り	報告数	定点当り	報告数	定点当り	報告数	定点当り
合計	201	0.61	104	0.32	26	0.08	16	0.05	28	0.68	4	0.10	2	0.05
1月	11	0.39	15	0.54	3	0.11	1	0.04	1	0.33	-	-	-	-
2月	11	0.39	16	0.57	2	0.07	2	0.07	-	-	-	-	1	0.50
3月	18	0.67	5	0.19	1	0.04	1	0.04	4	1.33	-	-	-	-
4月	13	0.46	7	0.25	2	0.07	2	0.07	6	1.50	-	-	1	0.25
5月	14	0.50	15	0.54	3	0.11	-	-	5	1.67	-	-	-	-
6月	20	0.74	4	0.15	-	-	4	0.15	1	0.25	2	0.50	-	-
7月	31	1.11	8	0.29	4	0.14	1	0.04	1	0.25	2	0.50	-	-
8月	14	0.52	9	0.33	4	0.15	2	0.07	1	0.25	-	-	-	-
9月	9	0.36	2	0.08	2	0.08	-	-	1	0.25	-	-	-	-
10月	30	1.11	4	0.15	2	0.07	1	0.04	1	0.33	-	-	-	-
11月	10	0.37	11	0.41	2	0.07	1	0.04	5	1.67	-	-	-	-
12月	20	0.71	8	0.29	1	0.04	1	0.04	2	0.50	-	-	-	-

横浜市 (男女計)	性器クラミジア 感染症		性器ヘルペス ウイルス感染症		尖圭コンジローマ		淋菌感染症		メチシリン耐性黄色 ブドウ球菌感染症		ペニシリン耐性 肺炎球菌感染症		薬剤耐性緑膿菌感 染症	
	報告	定点当り	報告	定点当り	報告	定点当り	報告	定点当り	報告	定点当り	報告	定点当り	報告	定点当り
合計	479	1.46	182	0.55	106	0.32	200	0.61	86	2.10	13	0.32	2	0.05
鶴見	29	1.21	13	0.54	1	0.04	8	0.33						
神奈川	94	4.48	36	1.71	6	0.29	3	0.14						
西	8	0.73	16	1.45	5	0.45	7	0.64						
中	55	4.58	3	0.25	8	0.67	44	3.67						
南	12	1.33	12	1.33	13	1.44	15	1.67						
港南	50	2.08	8	0.33	22	0.92	26	1.08	24	2.67	3	0.33	-	-
保土ヶ谷	27	1.13	9	0.38	10	0.42	24	1.00	14	1.40	0	0.00	-	-
旭	20	0.91	3	0.14	3	0.14	11	0.50	39	3.90	10	1.00	-	-
磯子	6	1.50	-	-	-	-	-	-						
金沢	10	0.42	17	0.71	2	0.08	7	0.29						
港北	43	1.19	22	0.61	8	0.22	2	0.06						
緑	13	1.08	-	-	2	0.17	20	1.67						
青葉	9	0.38	-	-	-	-	1	0.04	9	0.75	0	0.00	2	0.17
都筑	56	2.55	24	1.09	8	0.36	2	0.09						
戸塚	-	-	3	0.13	4	0.17	3	0.13						
栄	7	0.58	-	-	2	0.17	8	0.67						
泉	17	1.55	9	0.82	3	0.27	7	0.64						
瀬谷	23	1.92	7	0.58	9	0.75	12	1.00						

横浜市 (男)	性器クラミジア 感染症		性器ヘルペス ウイルス感染症		尖圭コンジローマ		淋菌感染症		メチシリン耐性黄色 ブドウ球菌感染症		ペニシリン耐性 肺炎球菌感染症		薬剤耐性緑膿菌感 染症	
	報告	定点当り	報告	定点当り	報告	定点当り	報告	定点当り	報告	定点当り	報告	定点当り	報告	定点当り
合計	278	0.85	78	0.24	80	0.24	184	0.56	58	1.41	9	0.22		
鶴見	11	0.46	9	0.38	1	0.04	6	0.25						
神奈川	28	1.33	-	-	1	0.05	-	-						
西	8	0.73	8	0.73	3	0.27	6	0.55						
中	55	4.58	3	0.25	8	0.67	43	3.58						
南	10	1.11	8	0.89	12	1.33	15	1.67						
港南	50	2.08	8	0.33	22	0.92	26	1.08	14	1.56	1	0.11	-	-
保土ヶ谷	27	1.13	8	0.33	10	0.42	24	1.00	14	1.40	-	-	-	-
旭	11	0.50	1	0.05	1	0.05	9	0.41	22	2.20	8	0.80	-	-
磯子	6	1.50	-	-	-	-	-	-						
金沢	8	0.33	14	0.58	2	0.08	5	0.21						
港北	-	-	-	-	-	-	-	-						
緑	13	1.08	-	-	2	0.17	20	1.67						
青葉	-	-	-	-	-	-	-	-	8	0.67	-	-	-	-
都筑	4	0.18	-	-	-	-	-	-						
戸塚	-	-	3	0.13	4	0.17	3	0.13						
栄	7	0.58	-	-	2	0.17	8	0.67						
泉	17	1.55	9	0.82	3	0.27	7	0.64						
瀬谷	23	1.92	7	0.58	9	0.75	12	1.00						

横浜市 (女)	性器クラミジア 感染症		性器ヘルペス ウイルス感染症		尖圭コンジローマ		淋菌感染症		メチシリン耐性黄色 ブドウ球菌感染症		ペニシリン耐性 肺炎球菌感染症		薬剤耐性緑膿菌感 染症	
	報告	定点当り	報告	定点当り	報告	定点当り	報告	定点当り	報告	定点当り	報告	定点当り	報告	定点当り
合計	201	0.61	104	0.32	26	0.08	16	0.05	28	0.68	4	0.10	2	0.05
鶴見	18	0.75	4	0.17	-	-	2	0.08						
神奈川	66	3.14	36	1.71	5	0.24	3	0.14						
西	-	-	8	0.73	2	0.18	1	0.09						
中	-	-	-	-	-	-	1	0.08						
南	2	0.22	4	0.44	1	0.11	-	-						
港南	-	-	-	-	-	-	-	-	10	1.11	2	0.22	-	-
保土ヶ谷	-	-	1	0.04	-	-	-	-	-	-	-	-	-	-
旭	9	0.41	2	0.09	2	0.09	2	0.09	17	1.70	2	0.20	-	-
磯子	-	-	-	-	-	-	-	-						
金沢	2	0.08	3	0.13	-	-	2	0.08						
港北	43	1.19	22	0.61	8	0.22	2	0.06						
緑	-	-	-	-	-	-	-	-						
青葉	9	0.38	-	-	-	-	1	0.04	1	0.08	-	-	2	0.17
都筑	52	2.36	24	1.09	8	0.36	2	0.09						
戸塚	-	-	-	-	-	-	-	-						
栄	-	-	-	-	-	-	-	-						
泉	-	-	-	-	-	-	-	-						
瀬谷	-	-	-	-	-	-	-	-						

横浜市 (男女計)		合計	0歳	1～4歳	5～9歳	10～14歳	15～19歳	20～24歳	25～29歳	30～34歳	35～39歳	40～44歳	45～49歳	50～54歳	55～59歳	60～64歳	65～69歳	70歳以上
性器クラミジア 感染症	報告	479	-	-	-	-	25	92	98	89	64	54	27	18	7	4	1	-
	定点当り	1.46	-	-	-	-	0.08	0.28	0.30	0.27	0.20	0.16	0.08	0.05	0.02	0.01	0.00	-
性器ヘルペス ウイルス感染症	報告	182	-	-	2	-	4	19	22	30	28	17	12	18	5	9	6	10
	定点当り	0.55	-	-	0.01	-	0.01	0.06	0.07	0.09	0.09	0.05	0.04	0.05	0.02	0.03	0.02	0.03
尖圭コンジ ローマ	報告	106	-	-	-	-	3	7	24	20	8	14	11	7	1	5	4	2
	定点当り	0.32	-	-	-	-	0.01	0.02	0.07	0.06	0.02	0.04	0.03	0.02	0.00	0.02	0.01	0.01
淋菌感染症	報告	200	-	-	-	-	9	28	42	33	23	23	17	10	5	6	4	-
	定点当り	0.61	-	-	-	-	0.03	0.09	0.13	0.10	0.07	0.07	0.05	0.03	0.02	0.02	0.01	-

横浜市 (男女計)		合計	0歳	1～4歳	5～9歳	10～14歳	15～19歳	20～24歳	25～29歳	30～34歳	35～39歳	40～44歳	45～49歳	50～54歳	55～59歳	60～64歳	65～69歳	70～74歳	75～79歳	80～84歳	85～89歳	90歳以上
メチシリン耐性黄色 ブドウ球菌感染症	報告	86	14	1	1	-	-	-	-	1	2	3	-	1	7	7	10	10	8	9	9	3
	定点当り	2.10	0.34	0.02	0.02	-	-	-	-	0.02	0.05	0.07	-	0.02	0.17	0.17	0.24	0.24	0.20	0.22	0.22	0.07
ペニシリン耐性 肺炎球菌感染症	報告	13	-	4	-	-	-	-	-	-	-	-	-	-	-	1	2	2	3	-	1	-
	定点当り	0.32	-	0.10	-	-	-	-	-	-	-	-	-	-	-	0.02	0.05	0.05	0.07	-	0.02	-
薬剤耐性緑 膿菌感染症	報告	2	-	-	-	-	-	-	-	-	1	-	1	-	-	-	-	-	-	-	-	-
	定点当り	0.05	-	-	-	-	-	-	-	-	0.02	-	0.02	-	-	-	-	-	-	-	-	-

横浜市 (男)		合計	0歳	1～4歳	5～9歳	10～14歳	15～19歳	20～24歳	25～29歳	30～34歳	35～39歳	40～44歳	45～49歳	50～54歳	55～59歳	60～64歳	65～69歳	70歳以上
性器クラミジア 感染症	報告	278	-	-	-	-	8	38	54	52	44	39	20	14	5	3	1	-
	定点当り	0.85	-	-	-	-	0.02	0.12	0.16	0.16	0.13	0.12	0.06	0.04	0.02	0.01	0.00	-
性器ヘルペス ウイルス感染症	報告	78	-	-	1	-	2	6	5	15	14	5	5	7	2	5	4	7
	定点当り	0.24	-	-	0.00	-	0.01	0.02	0.02	0.05	0.04	0.02	0.02	0.02	0.01	0.02	0.01	0.02
尖圭コンジ ローマ	報告	80	-	-	-	-	1	3	13	17	6	14	8	6	1	5	4	2
	定点当り	0.24	-	-	-	-	0.00	0.01	0.04	0.05	0.02	0.04	0.02	0.02	0.00	0.02	0.01	0.01
淋菌感染症	報告	184	-	-	-	-	6	24	39	30	23	23	16	10	4	5	4	-
	定点当り	0.56	-	-	-	-	0.02	0.07	0.12	0.09	0.07	0.07	0.05	0.03	0.01	0.02	0.01	-

横浜市 (男)		合計	0歳	1～4歳	5～9歳	10～14歳	15～19歳	20～24歳	25～29歳	30～34歳	35～39歳	40～44歳	45～49歳	50～54歳	55～59歳	60～64歳	65～69歳	70～74歳	75～79歳	80～84歳	85～89歳	90歳以上
メチシリン耐性黄色 ブドウ球菌感染症	報告	58	9	1	1	-	-	-	-	1	2	1	-	-	4	6	9	8	6	4	4	2
	定点当り	1.41	0.22	0.02	0.02	-	-	-	-	0.02	0.05	0.02	-	-	0.10	0.15	0.22	0.20	0.15	0.10	0.10	0.05
ペニシリン耐性 肺炎球菌感染症	報告	9	-	2	-	-	-	-	-	-	-	-	-	-	-	1	-	2	3	-	1	-
	定点当り	0.22	-	0.05	-	-	-	-	-	-	-	-	-	-	-	0.02	-	0.05	0.07	-	0.02	-
薬剤耐性緑 膿菌感染症	報告	-	-	-	-	-	-	-	-	-	-	-	-	-	-	-	-	-	-	-	-	-
	定点当り	-	-	-	-	-	-	-	-	-	-	-	-	-	-	-	-	-	-	-	-	-

横浜市 (女)		合計	0歳	1～4歳	5～9歳	10～14歳	15～19歳	20～24歳	25～29歳	30～34歳	35～39歳	40～44歳	45～49歳	50～54歳	55～59歳	60～64歳	65～69歳	70歳以上
性器クラミジア 感染症	報告	201	-	-	-	-	17	54	44	37	20	15	7	4	2	1	-	-
	定点当り	0.61	-	-	-	-	0.05	0.16	0.13	0.11	0.06	0.05	0.02	0.01	0.01	0.00	-	-
性器ヘルペス ウイルス感染症	報告	104	-	-	1	-	2	13	17	15	14	12	7	11	3	4	2	3
	定点当り	0.32	-	-	0.00	-	0.01	0.04	0.05	0.05	0.04	0.04	0.02	0.03	0.01	0.01	0.01	0.01
尖圭コンジ ローマ	報告	26	-	-	-	-	2	4	11	3	2	-	3	1	-	-	-	-
	定点当り	0.08	-	-	-	-	0.01	0.01	0.03	0.01	0.01	-	0.01	0.00	-	-	-	-
淋菌感染症	報告	16	-	-	-	-	3	4	3	3	-	-	1	-	1	1	-	-
	定点当り	0.05	-	-	-	-	0.01	0.01	0.01	0.01	-	-	0.00	-	0.00	0.00	-	-

横浜市 (女)		合計	0歳	1～4歳	5～9歳	10～14歳	15～19歳	20～24歳	25～29歳	30～34歳	35～39歳	40～44歳	45～49歳	50～54歳	55～59歳	60～64歳	65～69歳	70～74歳	75～79歳	80～84歳	85～89歳	90歳以上
メチシリン耐性黄色 ブドウ球菌感染症	報告	28	5	-	-	-	-	-	-	-	-	2	-	1	3	1	1	2	2	5	5	1
	定点当り	0.68	0.12	-	-	-	-	-	-	-	-	0.05	-	0.02	0.07	0.02	0.02	0.05	0.05	0.12	0.12	0.02
ペニシリン耐性 肺炎球菌感染症	報告	4	-	2	-	-	-	-	-	-	-	-	-	-	-	-	2	-	-	-	-	-
	定点当り	0.10	-	0.05	-	-	-	-	-	-	-	-	-	-	-	-	0.05	-	-	-	-	-
薬剤耐性緑 膿菌感染症	報告	2	-	-	-	-	-	-	-	-	1	-	1	-	-	-	-	-	-	-	-	-
	定点当り	0.05	-	-	-	-	-	-	-	-	0.02	-	0.02	-	-	-	-	-	-	-	-	-

(-: 0)