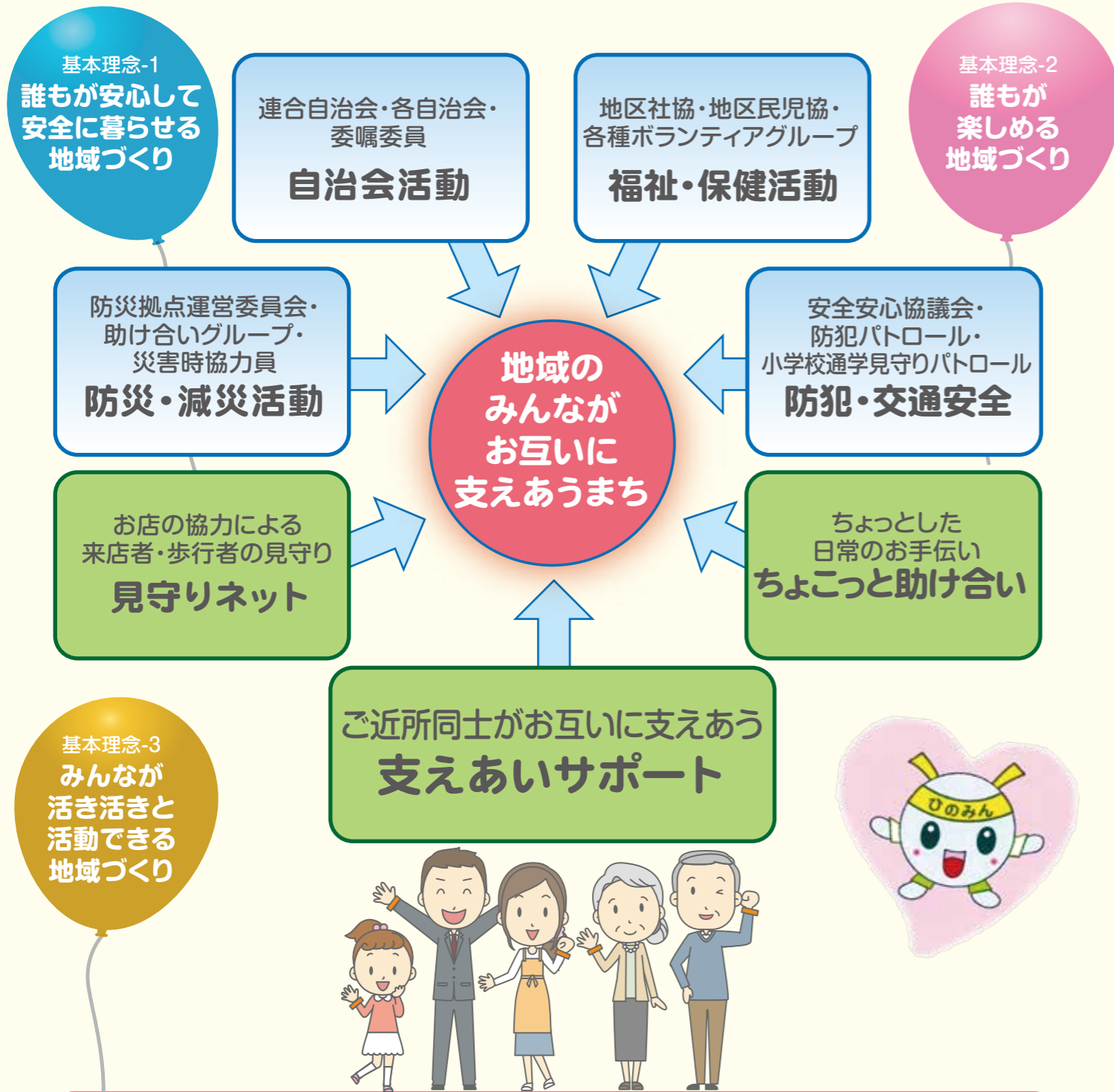


5年先の…よりよい日野南…をめざして



日野南地域支えあいネットワーク連絡会は、地域の団体で構成され、住民相互の心と力を結びつける役割を担っています

- 発行 平成28年3月
日野南地域支えあいネットワーク連絡会（日野南連自治会 各自治会
日野南地区社会福祉協議会 日野南地区民生委員児童委員協議会 各種委嘱委員 各種団体
日野南小学校 日野南中学校 日野南地域ケアプラザ 港南区社会福祉協議会 港南区役所）
- 問合せ 日野南地域ケアプラザ [電話]045-836-1801 [FAX]045-836-1813
港南区役所福祉保健課 [電話]045-847-8441 [FAX]045-846-5981

こころつながり日野南



日野南地区地域福祉保健計画

地域福祉保健計画とは

社会福祉法第107条に基づき、5か年ごとに市町村で策定・推進することになっています。さらに、地区連合ごとに、地域の誰もが安心して生活できるように、自分たちの暮らしや地域のことを考え、地域をより良くしていくために、連自治会、地区社会福祉協議会、民生委員児童委員協議会等で検討し、立てた計画です。地域の課題や目指す地域の姿を、住民が主体的に考え、意見を反映させて作成しました。港南区では、平成18年3月に第1期計画を策定し、今期は3期にあたり、平成28～32年度までの推進期間となります。

日野南地区の特性

港南区の西南に位置し、栄区と接しており日野南4丁目の一部、同5丁目、6丁目及び7丁目にまたがっています。地区の東側には鎌倉街道が走っており、地区の中央を環状3号線が横断しています。現在3号線については横浜市道路局により、4車線化が進められています。また、域内の道路は坂道が多く、日常の通行に大きな負担となっています。ここ数年で急激に高齢化が進み、高齢化率は区内で最も高く、また若年層の減少が顕著にみられます。地域活動の理解者・協力者が多く、様々な支えあい活動が行われていますが、担い手の高齢化が問題となってきました。

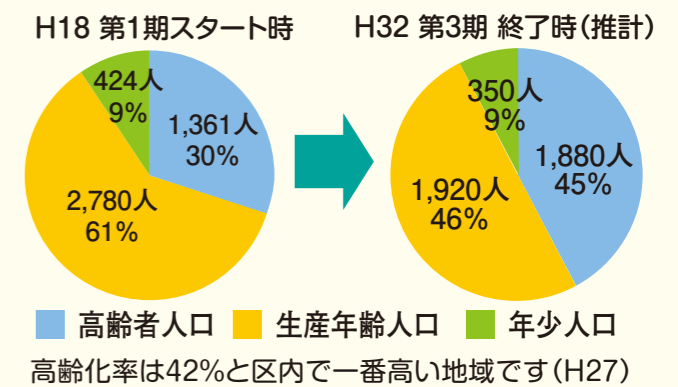


日野南地区の基礎データ

	面積 (km ²)	人口 (人)	世帯数 (世帯)
日野南	0.592 (H26.3)	4,328 (H27.12)	1,902 (H27.12)
港南区	19.86 (H26.3)	216,667 (H27.12)	97,690 (H27.12)

第3期策定時のデータです。
横浜市統計ポータルサイトより
日野南5・6・7丁目で集計

日野南地区年齢別人口推移



■ 高齢者人口 ■ 生産年齢人口 ■ 年少人口
高齢化率は42%と区内で一番高い地域です(H27)

5年先の姿をめざして みんなで一緒に 取り組みましょう

1 安全・安心の地域づくり

- 助け合い・見守り・支えあい
- 防災・減災に強いまち
- 防犯・交通安全



合同パトロール



日野南小防災拠点訓練

2 憩いの場・集いの場づくり

- 老いも若きも誰でも参加できる行事
- 憩いの場づくり
- 交流のひろばづくり



アート展



わかばの会
(高齢者の食事会)

3 次世代を生きる人たちの育成・支援

- 青少年の育成
- 子育て世代の支援
- 障がい者の支援



公園遊びの会



お楽しみ会

5年先の姿

- ★ご近所同士が親しくつきあい支えあうまち
- ★お年寄りから子どもまで皆が集える場所がいっぱいあるまち
- ★子どもたちや若い世代が夢と希望をもって積極的に活動できるまち
- ★世代交代が行われ、地域活動が円滑に引き継がれているまち
- ★行政機関と協力して、適切に課題解決に取り組むまち

ひろげる
つなげる
おもいやり



ひのみなみ
見守りネット

ひろげる
つなげる
おもいやり



ひのみなみ
見守りネット

日野南小児童
デザインによる
“見守り”ステッカー

4 地域活動を支える人たちの発掘

- 地域へのPR
- 意見交換会
- 世代間の交流



意見交換会



富士見夏まつり

5 行政機関との協働による地域づくり

- 安全性・住環境の維持
- 交通等利便性
- 運用面・費用面の協力



いっとき避難場所



ひのみなみ見守りネット発足式