

# Tungkol sa Pagsali sa Samahan ng mga Kabataan Pagkatapos ng Klase sa Lungsod ng Yokohama

## 1. Ano ang Samahan ng mga Kabataan Pagkatapos ng Klase?

Ang Samahan ng mga Kabataan Pagkatapos ng Klase ay isang proyekto na gumagamit ng mga pasilidad sa paaralang elementarya. Isinasagawa ito na may layuning

**(1) magbigay ng libreng “lugar kung saan maaring maglaro” ang lahat ng bata at**

**(2) magbigay ng “lugar kung saan maaaring manatili” sa mga bata na walang tagapangalaga sa tahanan pagkatapos ng klase.**

Ang proyektong ito ay nagsimula noong school year Heisei 16 (2004) at ipinapatupad na sa lahat ng paaralang elementarya sa lungsod nitong school year Reiwa 2 (2020).

## 2. Mga Araw na bukas ang Samahan ng mga Kabataan Pagkatapos ng Klase

Ang Samahan ng mga Kabataan Pagkatapos ng Klase ay karaniwang bukas maliban tuwing Linggo, kapag may pambansang kapistahan, at mula Disyembre 29 hanggang Enero 3.

Gayunpaman, ang Samahan ng mga Kabataan Pagkatapos ng Klase ay maaaring isara kapag may mga hindi maiiwasang dahilan para magsara bukod pa sa mga araw na nabanggit.

Nag-iiba rin ang araw at oras na maaari itong gamitin depende sa uri ng paggamit.

### Halimbawa ng mga dahilang hindi maiiwasan sa pagsara ng Samahan ng mga Kabataan Pagkatapos ng Klase:

	Kapag nag-isyu ng babala	Kapag nag-isyu ng alerto para sa heatstroke, at iba pa	Kapag nagsara ang mga klase, at iba pa
Wakuwaku (Kategorya 1)	<b><u>Sarado</u></b>	<b><u>Sarado</u></b>	Upang mapigilan ang paglaganap o pagkalat ng impeksiyon, kahit mabuti man o hindi ang pakiramdam sa katawan, ang mga batang nabibilang sa mga klase, baitang, paaralan na sakop sa pagsasara (*2) ay hindi maaaring gumamit o sumali sa mga gawain sa club o samahan.
Sukusuku (Kategorya 2A/B) (kasali ang paggamit sa spot ng Wakuwaku (Kategorya 1) (P3))	Sarado <b><u>*Sarado kapag nag-isyu ng pang-emerhensiyang babala</u></b>	Sarado	

\*Kahit sa mga dahilang wala sa listahan, maaaring magsara ang paaralan kung kinakailangan nitong magsara.

\*Sa kaso ng pagsasara ng klase ayon sa klase o baitang, ang mga gawain o aktibidad ng mga bata sa ibang klase o baitang ay magpapatuloy.

## 3. Uri ng Paggamit ng Samahan ng mga Kabataan Pagkatapos ng Klase

Ang paggamit ay may mga sumusunod na uri: **ang “Wakuwaku” (Kategorya 1) na may layuning magbigay ng lugar kung saan maaring maglaro at ang “Sukusuku” (Kategorya 2) na may layuning magbigay ng lugar kung saan maaring maglaro at manatili ang mga batang walang tagapangalaga sa tahanan pagkatapos ng klase.**

**Bukod pa rito, ang “Sukusuku” ay nahahati sa “Sukusuku (Yuuyake) (Kategorya 2A) na maaaring gamitin hanggang 5:00 PM at “Sukusuku (Hoshizora)” (Kategorya 2A) na maaaring gamitin hanggang 7:00 PM.**

Makikita sa pahina sa ibaba ang buod ng pagkakaiba ng uri ng paggamit. Piliin ang uri ayon sa layunin ng paggamit.

Uri ng Paggamit		Wakuwaku [Uri ng Paggamit 1]	Sukusuku [Uri ng Paggamit 2]	
			Yuuyake [2A]	Hoshizora [2B]
Layunin ng Paggamit		Lugar kung saan maaaring maglaro	Lugar kung saan maaaring maglaro at manatili	
Kondisyon sa Pagpapa-rehistro		<p>- Ang bata ay pumapasok sa kasaping paaralang elementarya o kurso bago pumasok sa paaralan ng kompulsaryong edukasyon (mula rito ay tatawaging "kasapingpaaralang elementarya").</p> <p>- Ang bata ay nakatira sa distrito ng kasapingpaaralang elementarya o paaralan ng kompulsaryong edukasyon (mula rito ay tatawaging "distrito ng kasaping paaralang elementarya") at pumapasok sa pampublikong paaralang elementarya, pribadong paaralang elementarya, o paaralang elementarya ng may special needs, at iba pa.</p>		
		-	<b><u>bata na walang tagapangalaga sa tahanan* pagkatapos ng klase</u></b>	
Oras ng Paggamit	Lunes hanggang Biyernes	Pagkatapos ng klase hanggang <b><u>4:00 PM</u></b>	Pagkatapos ng klase hanggang <b><u>5:00 PM</u></b>	Pagkatapos ng klase hanggang <b><u>7:00 PM</u></b>
	Sabado	Hindi maaaring gamitin	Mula 8:30 AM hanggang <b><u>5:00 PM</u></b>	Mula 8:30 AM hanggang <b><u>7:00 PM</u></b>
	Bakasyon ng Paaralan maliban sa Sabado	2 oras sa isang araw (nagbabago depende sa Samahan ng mga Kabataan Pagkatapos ng Klase)	Mula 8:00 AM hanggang <b><u>5:00 PM</u></b>	Mula 8:00 AM hanggang <b><u>7:00 PM</u></b>
Pagsundo		Kung lalabas ng paaralan ang bata pagkatapos ng huling oras ng uwian na nakatakda sa bawat Samahan ng mga Kabataan, kailangang sunduin siya ng tagapangalaga o itinalagang tao ng tagapangalaga.		
Kabayaran sa Paggamit		<p><u>Libre</u></p> <p><u>*Ang One-time na Paggamit ay 800 Yen + kabayaran sa meryenda (sumangguni sa P3)</u></p>	<p><u>2,000 Yen bawat buwan + kabayaran sa meryenda</u></p> <p><u>(2,500 Yen + bayad sa merienda para lamang sa Hulyo at Agosto)</u></p> <p><u>*Ang kabayaran sa ekstensyon (hanggang 7:00 PM) ay 400 Yen bawat ekstensyon</u></p>	<p><u>5,000 Yen bawat buwan + kabayaran sa meryenda</u></p> <p><u>(5,500 Yen + bayad sa merienda para lamang sa Hulyo at Agosto)</u></p>
			<u>May kabawasan (sumangguni sa P7)</u>	
Kabayaran sa Pagsali sa Insurance		Kailangang bayaran ang hindi hihigit sa 800 Yen sa isang taon (Nagbabago depende sa Samahan ng mga Kabataan Pagkatapos ng Klase)		
Limitasyon sa kapasidad		Wala	Mayroon	
Mga bagay na kinakailangan para sa aplikasyon sa paggamit		Aplikasyon sa paggamit		- Aplikasyon sa paggamit - <u>Katibayan na nagpapatunay na walang tagapangalaga sa tahanan ng bata pagkatapos ng klase</u>
		* Kahit ano pa man ang uri ng paggamit, kailangan mag-sumite ng <u>kopya ng The School Life Guidance and Management Form ng mga batang may allergy sa pagkain.</u>		

\* Ang bata na walang tagapangalaga sa tahanan pagkatapos ng klase ay tumutukoy sa bata sa isang sambahayan na nahihirapan sa pangangalaga at pagpapalaki sa oras pagkatapos ng klase dahil ang tagapangalaga ay nagtatrabaho at iba pang rason.

## 4. Paggamit ng Wakuwaku [Uri ng Paggamit 1]

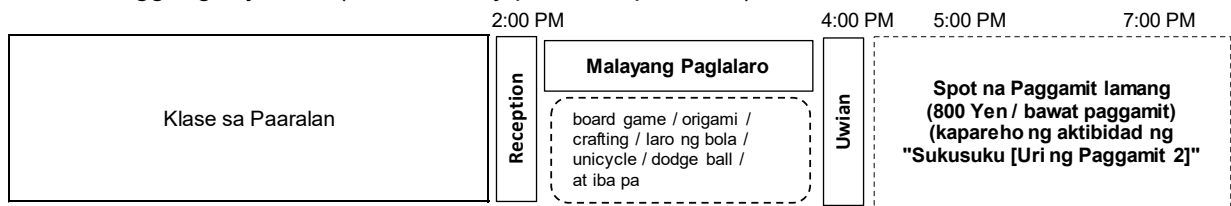
### (1) Oras ng Paggamit

Lunes hanggang Biyernes	Pagkatapos ng klase hanggang 4:00 PM
Sabado	Hindi maaaring gamitin <sup>(*1)</sup>
*Bakasyon ng Paaralan*	2 oras sa isang araw (nagbabago depende sa Samahan ng mga Kabataan Pagkatapos ng Klase) <sup>(*2)</sup>

- \*1 Maaaring gamitin para sa one-time na paggamit o pagsali sa espesyal na programa sa araw na kung saan mayroon.
- \*2 Maaaring gamitin sa itinakdang oras sa umaga o sa hapon. Subalit, maaari lamang gamitin sa umaga at hindi sa hapon sa panahon ng bakasyon sa summer.

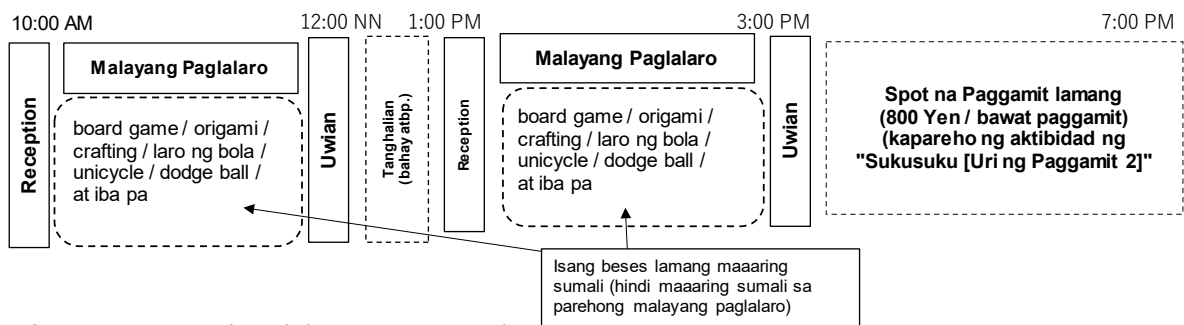
### (2) Halimbawa ng Aktibidad sa Isang Araw (karaniwang halimbawa)

<Lunes hanggang Biyernes (araw na may pasok sa paaralan)>



- ★ Isumite ang kard ng paggamit. Pagkatapos sa reception ay maaari nang maglaro.
- ★ Sa oras ng malayang paglalaro, may posibilidad na magkaroon ng programa. Maaaring sumali sa programa ang mga batang nais sumali.

<Bakasyon ng Paaralan (maliban sa Sabado)>



- ★ Ang paraan ng paggamit ay tulad ng araw na may pasok.
- ★ Para sa bata na Wakuwaku (Uri ng Paggamit 1), isa lamang ang maaaring piliin sa pagitan ng umaga o hapon (hindi maaaring sumali sa dalawa).  
\*Isang beses sa umaga, sa bakasyon sa summer lamang
- ★ Para sa bata na Wakuwaku, hindi maaaring kumain ng tanghalian sa Samahan ng mga Kabataan maliban na lamang kung Spot na Paggamit.

\* [Ang halimbawa sa itaas ay mula sa Lungsod ng Yokohama at maaaring maiba sa aktwal na iskedyul at detalye ng aktibidad.](#)

### (3) Kabayaran sa Paggamit

Ang Wakuwaku [Uri ng Paggamit 1] ay **LIBRE**. \*Gayunpaman, kailangan ang pagkuha ng insurance.

**One-time na Paggamit**

Ang One-time na Paggamit ay isang sistema na kung saan ang mga bata sa Wakuwaku (Kategorya 1) ay maaaring lumagi hanggang 7:00 PM habang wala ang mga magulang sa bahay pagkatapos ng klase sanhi ng pansamantalang gawain at iba pa (maaaring gamitin tuwing Sabado at school holidays hanggang 7:00 PM). Bilang patakarán, kinakailangan ang antimanong aplikasyon para sa One-time na Paggamit, at may singil na 800 yen bawat pagbisita pati snacks (actual cost).

Mga paalala:  
May kaso na kung saan hindi ito maaaring gamitin depende sa pagkakaroon ng bakante at iba pa.

#### (4) Kapag Sasali sa Programa (kapag lalagpas ng 4:00 PM)

Nagsasagawa ng programa ang Samahan ng mga Kabataan Pagkatapos ng Klase para pagyamanin ang aktibidad ng mga bata. Kapag sasali sa programa na isinasagawa pagkalipas ng 4PM ang bata sa Wakuwaku [Uri ng Paggamit 1], kailangang sumali nito hanggang matapos ang programa kaya kumpirmahin sa bata kung anong oras ng uwian.

- \* May pagkakataon na kailangang magbayad para sa materyales at iba pa sa pagsali sa programa. Para sa mga darating na programa, ipapaalam ang detalye tulad ng araw ng pagdaraos at aplikasyon sa pamamagitan ng Kids News at iba pa.
- \* Sa One-time na Paggamit, ibabalik ang bata sa Samahan ng mga Kabataan Pagkatapos ng Klase kapag natapos na ang programa.

#### (5) Limitasyon sa Paggamit sa Oras ng Emergency

**Maaaring magkaroon ng restriksyon sa paggamit ng Wakuwaku [Uri ng paggamit 1]** kapag nasa sitwasyon kung saan hindi magagarantiya ang kaligtasan ng lugar para makapaglaro ang mga bata, tulad kapag mayroong anunsiyo ng babala, may inaasahang matinding init sa tag-init, at dahil sa epekto ng COVID-19.

Pauna naming ipapaalam sa mga tagapangalaga kapag mayroong mga restriksyon sa paggamit.

**5. Paggamit ng Sucusuku [Uri ng Paggamit 2 A at B]**

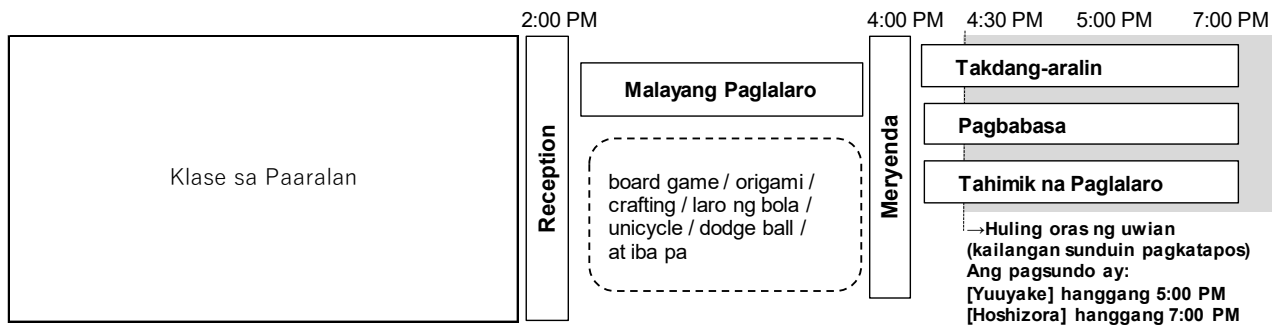
**(1) Oras ng Paggamit**

	Sucusuku (Yuuyake) [Uri ng Paggamit 2 A]*	Sucusuku (Hoshizora) [Uri ng Paggamit 2 B]
Lunes hanggang Biyernes	Pagkatapos ng klase hanggang 5:00 PM	Pagkatapos ng klase hanggang 7:00 PM
Sabado	8:30 AM hanggang 5:00 PM	8:30 AM hanggang 7:00 PM
Bakasyon ng Paaralan maliban sa Sabado	8:00 AM hanggang 5:00 PM	8:00 AM hanggang 7:00 PM

\* Kapag nagbayad ng kabayaran sa ekstensyon (400 Yen bawat ekstensyon) para sa Sucusuku (Yuuyake) [Uri ng Paggamit 2 A], maaari itong gamitin kahit pagkalipas ng 5:00 PM at hanggang 7:00 PM.

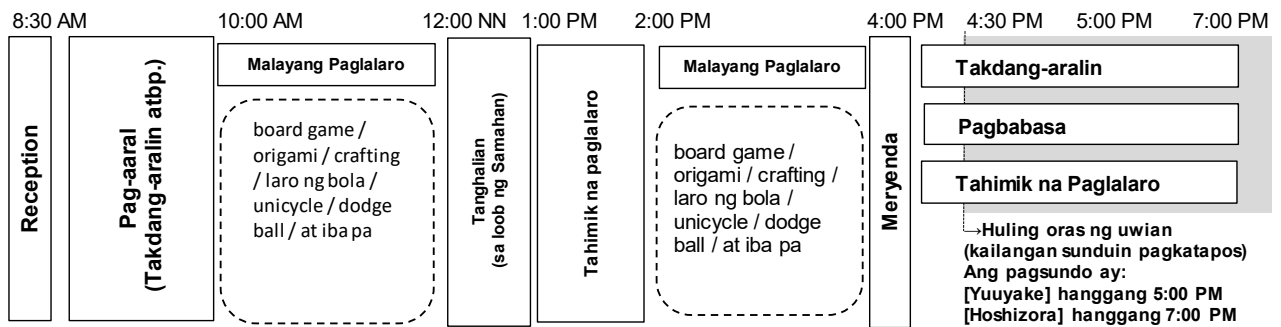
**(2) Iskedyul ng Aktibidad sa Isang Araw (Pangkaraniwang Halimbawa)**

<Lunes hanggang Biyernes (araw na may pasok sa paaralan)>



- ★ Isumite ang kard ng paggamit. Pagkatapos sa reception ay maaari nang maglaro.
- ★ Sa oras ng malayang paglalaro, may posibilidad na magkaroon ng programa. Maaaring sumali sa programa ang mga batang nais sumali.
- ★ Paglagpas ng 4:00 PM, kakain ng meryenda at gagawa ng tahimik na aktibidad tulad ng takdang-aralin at pagbabasa.
- ★ Kapag lumipas na ang itinandang huling oras ng uwian ng Samahan ng mga Kabataan (depende sa panahon), kailangan nang sunduin ng tagapangalaga.

<Bakasyon ng Paaralan (kasama ang Sabado)>



- ★ Ang paraan ng paggamit ay tulad ng araw na may pasok. Gayunpaman, dahil buong araw na mananatili sa Samahan ng mga Kabataan, ang aktibidad ay gagawin na may konsiderasyon upang hindi malito sa nakasanayang pamumuhay at aktibidad.
- ★ Nagbubukas mula 8:30 AM tuwing Sabado.

\* Ang halimbawa sa itaas ay mula sa Lungsod ng Yokohama at maaaring maiba sa aktwal na iskedyul at detalye ng aktibidad.

### (3) Kabayaran sa Paggamit

Ang layunin ng Sucusuku [Uri ng paggamit 2A at B] ay maging “lugar ng pamumuhay” upang suportahan ang mga tagapangalaga upang mabalanse nila ang pagpapalaki sa anak at pagtatrabaho atbp. nang panatag ang loob, at hinihiling naming magbayad ang mga tagagamit ng makatuwirang bayad para sa paggamit ng serbisyo. Ang bayad para sa paggamit ng serbisyo ay napupunta para sa mga gastos upang patakbuhan ang Samahan ng mga Kabataan at panatilihin ang mga aktibidad nito.

	Sucusuku (Yuuyake) [Uri ng Paggamit 2 A]	Sucusuku (Hoshizora) [Uri ng Paggamit B]
Kabayaran sa Paggamit (buwanan)	2,000 Yen (2,500 Yen para lamang sa Hulyo at Agosto)	5,000 Yen (5,500 Yen para lamang sa Hulyo at Agosto)
Kabayaran sa Ekstensyon (hanggang 7:00 PM)	400 Yen bawat ekstensyon	-

\* Bukod sa kabayaran sa paggamit, kailangan din ang pagkuha ng insurance.

\* Ang kabayaran sa paggamit ng Sucusuku [Uri ng Paggamit 2] ay sinisingil kahit na hindi ito nagamit sa partikular na buwan.

\* Sinisingil din ang kabayaran sa meryenda ayon sa aktwal na halaga. May pagkakataon na kailangang magbayad para sa materyales at iba pa sa pagsali sa programa.

(Para sa mga darating na programa, ipapaalam ang detalye tulad ng araw ng pagdaraos at aplikasyon sa pamamagitan ng Kids News at iba pa.)

\* Mangyaring bayaran ang bayad sa paggamit ng serbisyo nang hindi lalagpas sa deadline na itinalaga ng Samahan.

\* **[Mayroong sistema para mabawasan ang kabayaran sa paggamit ng Sucusuku \[Uri ng Paggamit 2 A at B\] \(sumangguni sa P8\).](#)**

### (4) Tanghalian tuwing bakasyon sa paaralan, at iba pa

Pakidala ang sariling pagkain sa mga araw na kailangang kumain sa Samahan ng mga Kabataan Pagkatapos ng Klase tuwing school holidays tulad ng bakasyon sa summer, o sa araw na may pasok sa paaralan pero walang tanghaliang ipinagkakaloob. Siguruhing maglagay ng mga ice packs sa dadalhing pagkain upang maiwasan ang pagkapanis nito lalung-lalo na sa panahon ng summer, at iba pa.

#### **Mga inisyatibong isinasagawa sa siyudad ng Yokohama:**

Sa piskal na taong 2024, isinagawa ang isang model lunch service sa Samahan ng mga Kabataan Pagkatapos ng Klase sa mahabang school holidays sa panahon ng bakasyon sa summer. Isasagawa ng siyudad ng Yokohama ang bukod na abiso kaugnay sa pagpapatupad nito sa piskal na taong 2025.

Reperensiya: Pangkalahatang ideya sa pamamahagi ng tanghalian (pagpapatupad sa modelo) para sa taong 2024.

Panahon: sa bakasyon sa summer (depende sa contractors o mga nangangasiwa nito, maaaring hindi maipamahagi ang tanghalian sa panahon ng Obon holidays at iba pa)

Singil: 400 yen bawat tanghalian

Mga nasasakop: mga magpaparehistro sa Sucusuku (Kategorya 2A / B)

## 6. Pagkuha ng Insurance

Ang mga gagamit ng serbisyo ng Samahan ng mga Kabataan Pagkatapos ng Klase ay kailangang kumuha ng insurance at bayaran ang insurance premium (hindi aabot ng 800 yen kada taon bawat bata) bilang paghahanda sa magiging bayarin kung sakaling may masaktan o maaksidente.

Ang insurance na ito ay para sa mga batang gagamit ng Samahan ng mga Kabataan Pagkatapos ng Klase at isasali sa pamamagitan ng pangasiwaan. Mangyaring bayaran ang insurance premium kasabay ng pag-proseso ng aplikasyon sa paggamit ng Samahan ng mga Kabataan Pagkatapos ng Klase

Tandaan na ang insurance premium ay taunang premium at kapag ito ay nabayaran na, hindi na ito maaaring ibalik.

## 7. Aplikasyon sa Paggamit

Ang aplikasyon sa paggamit ng Samahan ng mga Kabataan Pagkatapos ng Klase ay para sa isang school year (Abril 1 hanggang Marso 31). Para sa mga nais gumamit mula sa simula ng school year, pakigawa ang aplikasyon, ihanda at sundin ang deadline sa ibaba, at isumite ang mga kinakailangang dokumento sa Samahan ng mga Kabataan Pagkatapos ng Klase.

Para sa mga nais magsimula gumamit kapag lumipas na ang simula ng school year, isumite sa araw na itinakda ng Samahan ng mga Kabataan Pagkatapos ng Klase ang mga kailangang dokumento isang buwan bago ang buwan na nais magsimulang gumamit.

Uri ng Paggamit	Mga kailangan para magpa-rehistro sa paggamit	Deadline ng pagsumite	
		*Kung sisimulan ang paggamit mula Abril 1	
		Kasalukuyang mag-aaral	Mga bagong papasok sa Grade 1
Wakuwaku [Uri ng paggamit 1]	- Aplikasyon para sa paggamit - Kabayaran sa insurance (hindi lalapas ng 800 yen bawat taon)	a araw na itinakda ng Samahan ng mga Kabataan Pagkatapos ng Klase	
Sucusuku [Uri ng paggamit 2 A at B]	- Aplikasyon para sa paggamit - Kabayaran sa insurance (hindi lalapas ng 800 yen bawat taon) - Katibayan na walang tagapangalaga sa tahanan ng bata pagkatapos ng klase		

**\* Maliban sa One-time na Paggamit ng Wakuwaku [Uri ng Paggamit 1] ng bagong Grade 1 na mag-aaral, ang araw na simula ng paggamit ay ayon sa itinakdang araw ng Samahan ng mga Kabataan Pagkatapos ng Klase.**

### <Dokumentong nagpapatunay na walang tagapangalaga sa tahanan ng bata pagkatapos ng klase>

Kapag magpapa-rehistro sa Sucusuku [Uri ng Paggamit 2 A at B], kailangan ang isa sa mga sumusunod na dokumento ukol sa tagapangalaga na kasamang naninirahan ng bata. Hindi maaaring magpa-rehistro sa Sucusuku [Uri ng Paggamit 2 A at B] kapag hindi kayang magsumite ng mga katibayan.

\* Ang tagapangalaga ay tumutukoy sa mga taong nagpapalaki sa bata tulad ng mga magulang at mga tumatayong kapalit ng mga magulang.

\* Kapag magpapa-rehistro sa Sucusuku [Uri ng Paggamit 2 A at B] ang mga magkakapatid at iba pa na 2 katao o higit pa, sapat na ang isang kopya ng dokumentong nagpapatunay na walang tagapangalaga sa tahanan ng bata pagkatapos ng klase (Kinakailangan ang aplikasyon para sa bawat bata).

Estado ng Tagapangalaga	Iba't Ibang Katibayan at iba pa
Empleyado ng kumpanya, empleyado ng gobyerno, atbp.	<u>Sertipiko ng Pagtatrabaho (o nakatakdang pagtatrabaho)</u>
Nakatakdang maging empleyado	
Naka-bakasyon dahil sa pagbubuntis o naka-bakasyon dahil sa pangangalaga sa bata	
Sariling hanapbuhay	<u>Form ng deklarasyon sa katayuan ng sariling hanapbuhay</u>
Indibidwal na may sakit Indibidwal na tumatanggap ng pangangalaga o paggamot	<u>Form na nagdedeklara na ang indibidwal ay may karamdaman o kapansanan (*1)</u> * Ilakip ang sertipikong medikal na maaaring gamitin para kumpirmahin ang kalagayan.
Indibidwal na may kapansanan	<u>Form na nagdedeklara na ang indibidwal ay may karamdaman o kapansanan</u> * Ilakip ng isang dokumento na nagpapatunay ng kalagayan ng kapansanan tulad ng sertipiko ng pisikal na kapansanan.
Indibidwal na naghahanap ng trabaho	<u>Form na nagdedeklara ng aktibidad ng paghahanap ng trabaho (*2)</u>
Indibidwal na nag-aaral (maliban sa mga mag-aaral ng junior high at high school)	<u>Kopya ng kard (ID) ng pagkakakilanlan ng mag-aaral o sertipiko na kasalukuyang pumapasok sa paaralan</u>
Indibidwal na bumabawi mula sa pinsala ng lindol, bagyo at baha, sunog o iba pang kalamidad	<u>Sertipiko ng Biktima ng Kalamidad*</u> * Nawasak ang bahay dahil sa lindol ···ito ay inilalathala ng opisina ng Ward Administration. Ang sunog o kawalan dahil sa sunog na dulot ng lindol at pinsala na dulot ng sunog, bagyo, at pagbaha ···ito ay inilalathala ng Kagawaran ng Bumero

- \*1 Para sa “Panganganak” na nasa form na nagdedeklara na ang indibidwal ay may karamdaman o kapansanan, sa pangkalahatang tuntunin, kinakalkula ito mula sa unang araw ng buwan kung saan kabilang ang 8 linggo bago ang (inaasahang) araw ng panganganak hangang sa huling araw ng buwan kung saan kabilang ang araw pagkatapos ng 8 linggo pagkatapos ng araw ng panganganak. (Para sa kaso ng higit sa isang pagbubuntis, ito ay 14 linggo bago ang (inaasahang) panganganak, at 8 linggo pagkatapos nito).
- \*2 Maaaring magparehistro para sa Sucusuku (Uri ng paggamit 2A at B) sa loob ng 3 buwan mula nagparehistro upang maghanap ng trabaho. Pagkatapos magsimulang magtrabaho, mangyaring magsumite kaagad ng sertipiko ng (pinaplanong) pagsimula ng trabaho. Gayundin, hindi maaaring magsumite ng magkasunod na form na nagdedeklara ng aktibidad ng paghahanap ng trabaho o ekstensyon ng panahon.

## <Tungkol sa sistema ng pagbawas o eksemsiyon sa pagbayad para sa paggamit ng Sucusuku [Uri ng paggamit 2A at B]>

Ang lungsod ng Yokohama ay mayroong sistema upang suportahan ang mga taong mayroong problemang pinansyal sa paggamit ng Samahan ng mga Kabataan Pagkatapos ng Klase (Yuuyake at Hoshizora) [Uri ng paggamit 2A at B] sa pamamagitan ng pagbawas o pagbibigay ng eksemsiyon sa buwanang pagbayad para sa paggamit ng serbisyo.

### (1) Mga taong saklaw ng pagbawas o eksemsiyon

Ang mga taong nalalapat ang alinman sa ① - ③ sa ibaba ay saklaw ng pagbawas o eksemsiyon.

- ① Mga taong tumatanggap ng subsidy para sa gastos sa paaralan ng lungsod ng Yokohama
- ② Mga sambahayan na tumatanggap ng tulong sa pamumuhay
- ③ Mga sambahayan na walang binabayad na buwis ng munisipyo sa indibidwal na kita

### (2) Halaga ng pagbawas o eksemsiyon

#### Ang limitasyon sa buwanang halaga ng eksemsiyon ay 2,500 yen.

(Hal.) Kung ang buwanang bayad para sa paggamit ng serbisyo (\*) ay 2,000 yen, ang buwanang bayad para sa paggamit pagkatapos ng pagbawas o eksemsiyon ay 0 yen.

Kung ang buwanang bayad para sa paggamit ng serbisyo (\*) ay 5,000 yen, ang buwanang bayad para sa paggamit pagkatapos ng pagbawas o eksemsiyon ay 2,500 yen.

\*Ang saklaw ng pagbawas o eksemsiyon ay para lamang sa buwanang bayad sa paggamit ng serbisyo, at hindi nito kasama ang bayad para sa miryenda, bayad para sa mga materyales at aktuwal na gastos tulad ng bayad para sa paggamit ng programa, bayad para sa one-time na paggamit ng Wakuwaku [Uri ng paggamit 1] (1 beses/800 yen), bayad para sa extension ng Sucusuku (Yuuyake) [Uri ng paggamit 2A] (1 beses/400 yen) at enrollment insurance premium.

### (3) Mga kailangang alalahanin sa paggamit ng sistema ng pagbawas o eksemsiyon

- Kapag hindi mo na natutugunan ang alinman sa mga requirement na nakasulat sa ① - ③ sa (1) (Hal.: hindi na naging saklaw ng subsidy para sa gastos sa paaralan, at tinanggihan mo ang pagtanggap nito, o kung wala ka na sa sambahayang may eksemsiyon sa buwis dahil sa kasal atbp.), mangyaring isumite ang “Request form para sa pag-alis ng pagbawas o eksemsiyon sa pagbayad ng paggamit ng Samahan ng mga Kabataan Pagkatapos ng Klase” sa lalong madaling panahon.

- Kung nakatanggap ng pagbawas o eksemsiyon sa pagbayad dulot ng hindi makatotohanan o mapanlinlang na aplikasyon atbp., hihilingin sa iyo na bayaran ang mga nakaraang bayad sa karaniwang halaga para sa paggamit ng serbisyo.

**Kung naghahangand ng pagbawas o eksemsiyon, mangyaring kumpirmahin din ang [(4) Proseso ng sistema ng pagbawas o eksemsiyon sa pagbayad] sa susunod na pahina.**



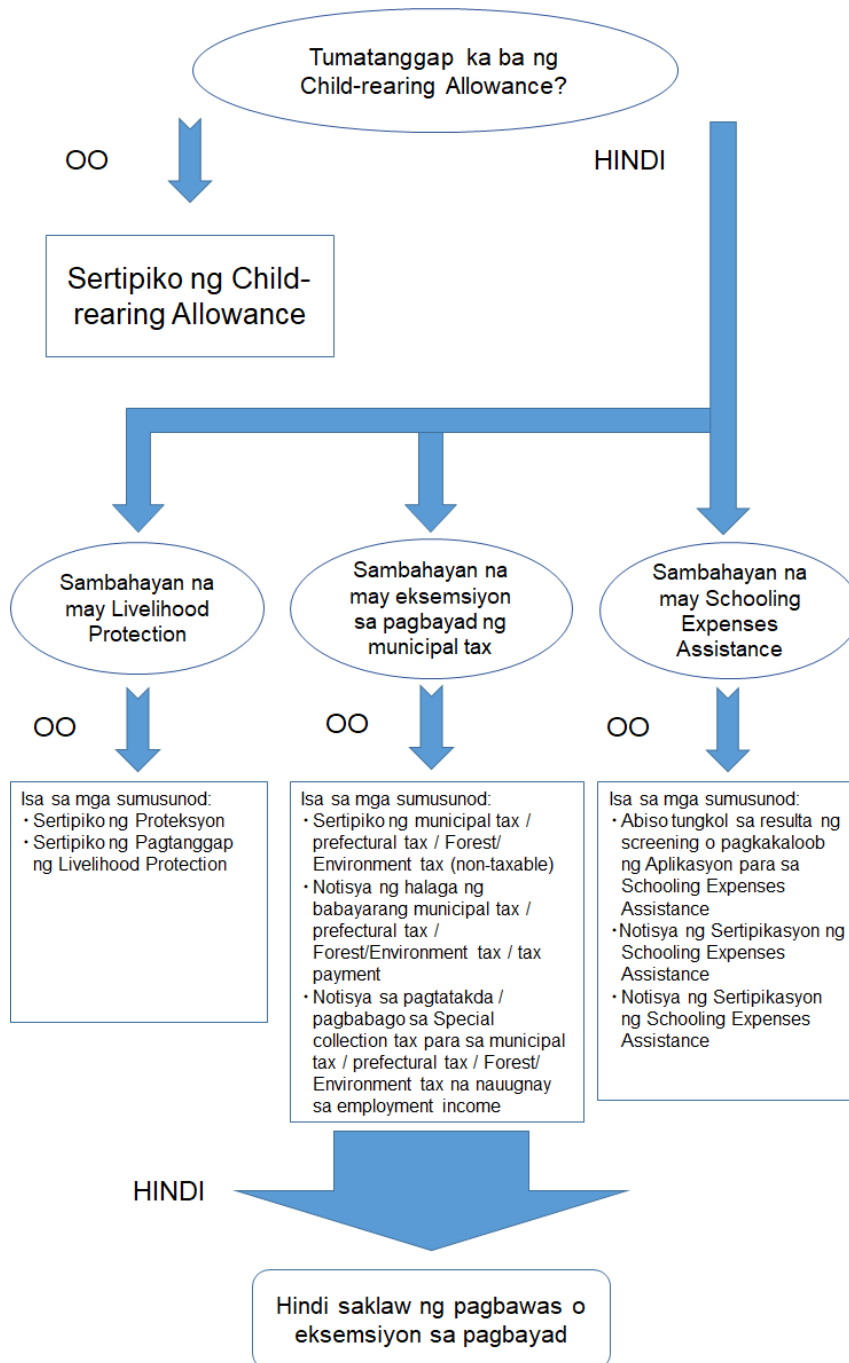
**(4) Proseso ng sistema ng pagbawas o eksemsiyon sa pagbayad**

Kung nais magkaroon ng pagbawas o eksemsiyon sa pagbayad, mangyaring kumpirmahin ang sumusunod na flow chart at table, at pakisumite nang direkta sa samahan ang “Application form para sa pagbabawas ng singil sa Samaman ng mga Kabataan Pagkatapos ng Klase” kasabay ng iba pang kinakailangang dokumento. **\*Naiiba ang mga isusumiteng dokumento at panahon ng pagsumite depende sa aplikante.**

Gayundin, kung nais magkaroon ng pagbawas o eksemsiyon pagkatapos mag-aplay para sa paggamit ng serbisyo dahil naging saklaw na ng eksemsiyon sa kalagitnaan ng taon, mangyaring ihanda ang mga isusumiteng dokumento at isumite ito sa samahan.

Ang deadline ng pagsumite ng aplikasyon ay sa katapusan ng Disyembre ng kinaauukulang piskal na taon. Paalala na sa pangkalahatang patakarán, hindi na maaaring magsumite ng aplikasyon para sa pagbawas o eksemsiyon pagkalipas ng deadline.

[Flow Chart ng mga Isusumiteng Dokumento]



Isusumiteng dokumento	Panahon ng Pagsumite	Komento
Sertipiko ng Child-rearing Allowance [kopya] *1	Kapag mag-aaplay para sa Samahan ng mga Kabataan o kapag susubukang makakakuha ng Pagbawas o Eksemsiyon sa Pagbayad	Tinatanggap lamang ang sertipikong nasa loob pa ng panahon ng pagkabisa.
Sertipiko ng Proteksyon [orihinal]		Mangyaring ipa-isyu ang ng Sertipiko ng Proteksyon mula sa namamahalang case worker sa ng Life Support Section Life Suport Division, sa Ward Office (libre ito)
Sertipiko ng Pagtanggap ng Livehood Protection [kopya]		
Sertipiko ng municipal tax / prefectural tax / Forest Environment tax (non-taxable) [orihinal] *2		Maari itong makuha sa Tax Division ng Ward Office (300 Yen para bawat isa). *3
Notisya ng halaga ng babayaranang municipal tax / prefectural tax Forest/Environment tax / tax payment [kopya] *2		Kung nagbabayad ng buwis sa Ward Office, ipapadala ito mula sa Ward Office. *3
Notisya sa pagtatakda / pagbabago sa Special collection tax para sa municipal tax / prefectural tax / Forest/Environment tax na nauugnay sa employment income [kopya] *2	Kung kinokolekta ito mula sa pinagtatrabahuhan, makukuha ito doon. *3	
Abiso tungkol sa resulta ng screening o pagkaloob ng Aplikasyon para sa Schooling Expenses Assistance [kopya]	Agad-agad pagkatapos matanggap ito mula sa paaralan	<ul style="list-style-type: none"> <li>• Kung makakatanggap ng Schooling Expenses Assistance sa kalagitnaan ng piskal na taon, mangyaring sabihin ang buwan kung kailan nagkaroon ng dahilan kung bakit naging saklaw ng Schooling Expenses Assistance. (Ang reduksyon o eksemsiyon ay ilalapat mula sa buwan na iyon).</li> </ul>
Abiso ukol sa suporta sa pagbabayad ng gastos sa pag-aaral (kopya)		<ul style="list-style-type: none"> <li>• Para sa mga naunang nag-aplay noong Abril, ipapadala ito ng paaralan bandang katapusan ng Hulyo. Retroactive ang paglalapat ng eksemsiyon para sa binayad na gastos sa paggamit mula Abril. (Ibabalik ang bayad na katumbas ng pagbawas o eksemsiyon sa ibang araw *4)</li> </ul>
Notisya ng Sertipikasyon ng Schooling Expenses Assistance [kopya]		<ul style="list-style-type: none"> <li>• Naiiba ito sa "School Entrance Preparation Fee" para sa mga bagong estudyante.</li> </ul>

\*1 Hindi nito saklaw ang child allowance at special child rearing allowance.

\*2 Iniisyu para sa bawat indibidwal ang sertipiko para sa mga sambahayan na may eksemsiyon sa pagbayad ng municipal tax. Mangyaring isumite ang sertipiko ng lahat ng mga miyembro ng inyong sambahayan upang kumpirmahin ang eksemsiyon sa buwis ng sambahayan.

\*3 Naiiba ang piskal na taon ng sertipiko/notisya na kailangang isumite depende sa buwan kung kailang nais kumuha ng pagbawas o eksemsiyon, kung kaya't mangyaring magtanong sa Samahan ng mga Kabataan Pagkatapos ng Klase.

\*4 Kung nakakatanggap ng pagbawas o eksemsiyon sa bayad ng paggamit ng serbisyo dahil nakatanggap ng Schooling Expenses Assistance noong nakaraang piskal na taon, maaaring bayaran ang halaga pagkatapos mailapat ang reduksyon o eksemsiyon para sa panahon mula Abril hanggang maisumite ang mga dokumento. Kung hindi kayo mabigyan ng pagbawas o eksemsiyon bilang resulta ng screening ng Schooling Expenses Assistance, hihilingan sa inyo na retroactive na bayaran ang halagang binawas.

## 8. Pagpasiya ng Paggamit

**Sa ilalim ng karaniwang kondisyon, maaaring gamitin ang serbisyo mula sa nais na unang araw ng paggamit na inilagay sa form ng aplikasyon sa paggamit.**

Kapag mayroong hindi malinaw o maling impormasyon na inilagay sa form na aplikasyon ng paggamit, tatanggihan ang pag-rehistro sa Sucusuku [Uri ng Paggamit 2 A at B]. Sa pagkakataong iyon ay makakatanggap ng maagang abiso mula sa Samahan ng mga Kabataan Pagkatapos ng Klase o pangasiwaan.

## 9. Simula ng Paggamit ng Bagong Grade 1 na Mag-aaral

Ang unang araw ng paggamit para sa bagong Grade 1 ay nag-iiba ayon sa uri ng paggamit na ni-rehistro.

Uri ng Paggamit	Araw na simula ng paggamit
Wakuwaku [Uri ng Paggamit 1]	Ang araw na simula ng paggamit ay itinatakda ng Samahan ng mga Kabataan Pagkatapos ng Klase na may konsiderasyon sa epekto nito sa pamamalagi sa paaralan. Gayunpaman, ang One-time na Paggamit (kabayaran sa paggamit na 800 yen + kabayaran sa meryenda) ay maaaring gamitin mula Abril 1.
Sucusuku [Uri ng Paggamit 2 A at B]	Maaaring gamitin mula Abril 1.

<Mga Paalala sa Paggamit ng mga Bagong Grade 1 na Mag-aaral>

Kahit ano pa ang uri ng paggamit, kung gagamit ang batang bagong Grade 1 sa pagitan ng Abril 1 hanggang sa simula ng pagtanggap ng Wakuwaku [Uri ng Paggamit 1], hinihiling ang inyong kooperasyon sa mga susunod na punto:

- ① Sa paggamit, siguraduhin na ang paghatid ay responsibilidad ng tagapangalaga.
- ② Para maunawaan ang kalagayan ng bata, may posibilidad na magkaroon ng maagang konsultasyon kasama ang staff ng Samahan ng mga Kabataan Pagkatapos ng Klase

## 10. Pagbabago ng Uri ng Paggamit

Kapag natapos magpa-rehistro sa paggamit ngunit nais na baguhin ang uri ng paggamit habang tumatakbo ang school year kung may pagbabago sa kalagayan ng pagtatrabaho at iba pa, mangyaring magsumite ng Sulat ng Pagbabago sa Kategoriya ng Paggamit.

Hindi karaniwang pinapayagan ang pagbabago ng uri ng paggamit sa kalagitnaan ng buwan. Isumite ang Sulat ng Pagbabago sa Paggamit ayon sa itinakdang araw ng Samahan ng mga Kabataan Pagkatapos ng Klase isang buwan bago ang buwan kung kailan nais baguhin. Gayunpaman, para sa bakasyon ng tag-init (Hulyo at Agosto), mayroong pagkakataon kung saan kailangang ayusin ang nakatakdang bilang ng mga tagagamit, kung kaya't mangyaring magsumite nang hindi lalagpas sa itinakdang deadline ng Samahan ng mga Kabataan Pagkatapos ng Klase.

Gayunpaman, ang madalas na pagbabago ng uri ng paggamit ay maaaring magdulot ng abala sa bata tulad ng pagkalito sa nakasanayang pamumuhay kaya mariing hinihiling na iwasan ito.

<Pagsumite ng Dokumentong Nagpapatunay na Walang Tagapangalaga sa Tahanan ng Bata Pagkatapos ng Klase>

- Kapag papalitan nang panibago mula Wakuwaku [Uri ng Paggamit 1] para maging Sucusuku (Yuuyake o Hoshizora) [Uri ng Paggamit 2 A at B] habang tumatakbo ang school year, kailangang magsumite ng mga dokumentong nagpapatunay na walang tagapangalaga sa tahanan ng bata pagkatapos ng klase (sumangguni sa P7 at P8).
- Kahit na nagparehistro na dati sa Sucusuku (Yuuyake o Hoshizora) [Uri ng paggamit 2A at B], kung magpapalit mula sa Wakuwaku [Uri ng paggamit 1] papunta sa Sucusuku (Yuuyake o Hoshizora) [Uri ng paggamit 2A at B], kailangang magsumite ulit ng dokumentong nagpapatunay na walang tagapangalaga sa tahanan ng bata pagkatapos ng klase (sumangguni sa pahina 10 at 11).
- Para sa pagbabago sa pagitan ng Sucusuku [Uri ng Paggamit A at B] (Yuuyake [Uri ng Paggamit 2 A] ↔ Hoshizora [Uri ng Paggamit 2 B]), hindi na kailangang magsumite ng mga dokumentong nagpapatunay na walang tagapangalaga sa tahanan ng bata pagkatapos ng klase.
- Kapag may pagbabago sa estado ng trabaho tulad ng pagbabago sa lugar ng trabaho, kailangang magsumite muli ng mga dokumentong nagpapatunay na walang tagapangalaga sa tahanan ng bata pagkatapos ng klase.

Inilathala:  
Pebrero ng School Year 2025  
Pangangalaga sa Bata Pagkatapos ng Klase  
at Dibisyon ng Pagpapaunlad,  
Kagawaran ng Bata at Kabataan ng Lungsod  
ng Yokohama