

市民の皆様の参加をお待ちしています！  
**みどりアップを体感しよう**

横浜みどりアップ計画では、市民の皆様が緑を身近に感じていただけるよう、緑にふれる空間づくりやイベント開催を多数行っています。また、市民の皆様が緑や花を守り増やす取組をサポートする制度を設けています。ぜひ皆様も緑にふれ、横浜のみどりアップを体感してください。

みどりアップを楽しもう！  
**イベント・体験のスポットをご紹介します**

詳しくはHPをご覧ください



ほかにも、18区役所で様々な取組を行っています



**森にふれる**

散歩など森にふれる  
 イベントやスポット  
 ウェルカムセンター(5か所)  
 市民の森/ふれあいの樹林など  
 市民の森ガイドマップ/森づくり体験会

横浜自然観察の森(栄区)

**農にふれる**

農畜産物の直売など農にふれる  
 イベントやスポット  
 収穫体験農園/市民農園  
 直売所/マルシェ  
 よこはま地産地消サポート店

農ある横浜あくりツアー(泉区)

**緑や花にふれる**

まち歩きなど緑や花にふれる  
 イベントやスポット  
 花の見どころカレンダー  
 ガーデンネックレス横浜/里山ガーデン  
 フェスタ/都心臨海部等の緑花

港の見える丘公園(中区)

みどりアップの活動に参加しよう！  
**市民の皆様が活用できる制度を一部をご紹介します**

詳しくはHPをご覧ください



制度名	制度内容	募集時期	
団体・個人向け	① 地域緑のまちづくり	地域が主体となり、住宅地や商店街、オフィス街で緑を創出する計画をつくり、市と協働で緑化を進めます(費用助成あり)	4~6月
	② 人生記念樹の配布	出生、入学、還暦などの人生の節目を記念して、市内で生産された苗木を希望者に無料で配布(年2回)します	通年
	③ 名木古木の保存	古くから親しまれてきた故事、来歴などのある樹木を指定して所有者の維持管理を費用助成などで支援します	指定申請:例年6月まで 助成申請:例年1月まで
	④ 森づくり活動団体への支援	市民の森や都市公園内の樹林で活動する団体を対象に森づくりに必要なサポート(道具の貸出しなど)を行います	お問い合わせください
	⑤ 森づくりボランティア	森づくり活動団体が市と協働で行っている市内の森を育む体験会や研修会に参加できます	登録は通年
事業者・学校等向け	⑥ 地産地消ビジネス創出支援事業	地産地消に関するビジネスプランをつくる講座を開催し、選定された事業に対して費用を補助します	11月(予定)
	⑦ 子どもを育む空間での緑の創出・育成	園庭・校庭の芝生化やビオトープの整備、花壇づくり、屋上緑化などの費用助成や技術サポートを行います	例年1月末まで
	⑧ 公開性のある緑空間の創出支援	駅前や都心部などの多くの人が訪れる公開性のある民有地(市街化調整区域を除く)において、法令等で定める基準以上の緑化を行う場合に費用を助成します	例年1月末まで

**横浜みどりアップ計画市民推進会議の活動**

横浜みどりアップ計画市民推進会議は、公募市民や学識経験者などから構成されている附属機関です。横浜みどりアップ計画の取組の検証や、現地調査を行い、評価・提案を報告書にまとめているほか、広報誌「みどりアップAction」を発行しています。



詳しくはHPをご覧ください



「みどりアップAction」

**お問合せ** 「横浜みどりアップ計画」について  
 環境創造局政策課 TEL.045-671-4214 FAX.045-550-4093

「横浜みどりアップ計画」の各事業について  
 環境創造局みどりアップ推進課 TEL.045-671-2712 FAX.045-224-6627

「横浜みどり税」について  
 【個人市民税】各区役所税務課または財政局税務課 TEL.045-671-2253 FAX.045-641-2775  
 【法人市民税】財政局法人課税課 TEL.045-671-4481 FAX.045-210-0481

実績報告書はHPをご覧ください  
 区ごとの実績もご覧いただけます

横浜みどりアップ計画



横浜みどり税を財源の一部に活用

# 横浜みどりアップ計画 [2019-2023]

**3か年** の実績 概要 [2019(令和元)~2021(令和3)年度の実績]



**横浜の緑、育っています！**

折本農業専用地区(都筑区)



森づくり体験会(青葉区)



みなとみらい農家朝市(西区)



山下公園(中区)

緑の減少に歯止めをかけ、「緑豊かなまち横浜」を次世代に継承するため、「横浜みどり税」を財源の一部として活用しながら、「横浜みどりアップ計画[2019-2023]」を進めています。このリーフレットは、2019(令和元)~2021(令和3)年度に実施した事業の実績を、概要としてまとめたものです。



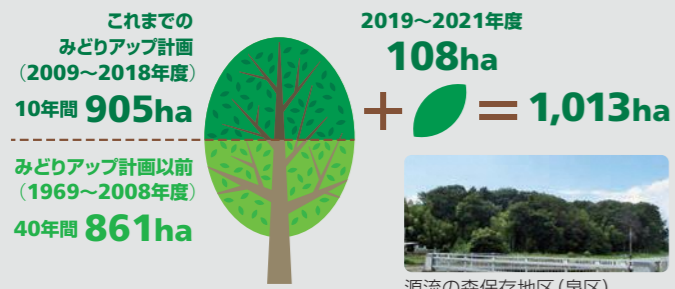
計画の柱1

## 市民とともに次世代につなぐ森を育む

### 樹林地の保全の進展

3か年で108haの樹林地を新たに保全指定しました。

#### 緑地保全制度による指定の実績



- ▶ 緑地保全制度による新規指定 **108.0ha**
- ▶ 市による買取り **57.7ha**

### 市民が森に親しむための取組の展開

市民が気軽に森の中に入り、森に親しむことができるように、市民の森などの整備を進めました。

- ▶ 保全した樹林地の整備 **227か所**



上川井市民の森(旭区)

### 保全した樹林地の良好な維持管理や安全の確保を市民協働で推進

保全した市管理の樹林地を良好かつ安全に維持管理するとともに、森づくり活動団体に対する支援や、民有樹林地所有者に対する維持管理費用の一部助成を行いました。



森づくり活動団体への支援(磯子区)

- ▶ 森の維持管理(市管理地) **樹林地:464か所、公園:112か所**
- ▶ 維持管理の助成(民有地) **414件**

### コロナ禍での工夫

コロナ禍で身近な自然にふれあうニーズが高まる中、外出の機会が減った子どもたちが参加できる自然の中でのびのびと過ごす森のイベントを多く開催しました。



よこはま森の楽校(緑区)



計画の柱3

## 市民が実感できる緑や花をつくる

### 市民が実感できる緑と花の空間づくりの推進

公共施設や公園、保育園など、市民の身近な場所で実感できる緑を創出しました。



港北区庁舎(港北区)



小学校の花壇整備(南区)

- ▶ 公共施設・公有地での緑の創出 **21か所**
- ▶ 保育園・幼稚園・小中学校での緑の創出 **131か所**

### 緑や花による街の賑わいづくりの推進

多くの市民が集まる都心部の公共空間などで、緑や花による空間演出を集中的に展開し、街の魅力の向上、賑わいづくりを進めています。

- ▶ 都心臨海部等の緑花による魅力ある空間づくりと維持管理 **44か所**



グランモール公園(西区)

### 全区での市民や企業との協働による緑と花の取組の展開

オープンガーデンなどの市民が緑や花に親しむ取組を各区で推進しました。併せて、取組の成果をガーデンネックレス横浜の中で発信し、市民や地域・企業等の関心の高まりへとつなげました。



地域の花いっぱいにつながる取組(栄区)



緑や花を身近に感じる各区の取組(鶴見区)

- ▶ 緑や花を身近に感じる各区の取組 **18区で推進**

### 緑花による魅力ある空間づくり

山下公園で市民参加の球根ミックス花壇の講習会を行うとともに、市内の1,000か所を超える公園で市民による花壇づくりを展開しています。



市民連携花壇講座(中区)



計画の柱2

## 市民が身近に農を感じる場をつくる

### 良好な農景観の保全の推進

市内の水田面積の約9割を保全し、農地縁辺部の草刈りや植栽等により良好な農景観を維持・形成しました。



水田の保全(戸塚区)

- ▶ 水田保全面積 **112.2ha**



農地縁辺部への植栽(金沢区)

### 農とふれあう場や機会の増加

市民が気軽に農とふれあうために様々なニーズに合わせた農園の開設を進めました。



農園付公園(瀬谷区)



市民農園(港南区)



収穫体験農園(神奈川区)

- ▶ 様々なニーズに合わせた農園の開設 **12.5ha**

### 横浜農場

市内産農畜産物のブランド化を進め、その魅力を発信するため、「横浜農場」を活用した統一的なPRや、都心臨海部での展開などを重点的に進めています。

横浜農場とは?



横浜農場Instagram



青空市・マルシェ等(磯子区)

- ▶ 直売所・青空市等の支援 **133件**



横浜FCホームゲームにおける地産地消イベント(神奈川区)

## 効果的な広報の展開

様々な手法を用いて、幅広い年齢層にみどりアップ計画を知っていただけるよう広報を展開しています。

- 広報よこはま等への記事掲載
- PR動画の放映
- メールマガジンやSNS等による情報発信
- 実績リーフレットの配布
- 取組の実施箇所への現地表示看板の設置
- 横浜みどり税の広報
- ロゴ・マスコットキャラクターを活用したPR



計画を解説するアニメーションをSNSで発信



横浜市役所アトリウムでのPR動画放映

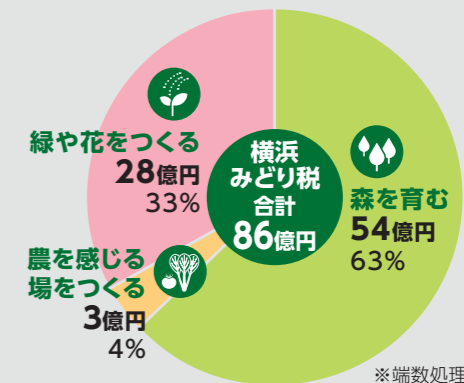


公園花壇での現地表示プレートの設置

## 計画の事業費と横浜みどり税(3か年の累計)

2019(令和元)~2021(令和3)年度の事業費286億円のうち、横浜みどり税を86億円充当し、活用させていただきました。

### 計画の柱ごとの活用額



### 横浜みどり税の使い道

- 樹林地・農地の確実な担保
- 身近な緑化の推進
- 維持管理の充実によるみどりの質の向上
- ボランティアなど市民参画の促進につながる事業

### 横浜みどり税の課税方式

- 【個人】市民税の均等割に年間900円を上乗せ  
※所得が一定金額以下で市民税均等割が課税されない方を除く
- 【法人】市民税の年間均等割額の9%相当額を上乗せ