

ヨコハマ市民まち普請事業

第1次整備提案書



※ 記入上の注意

- ① 3号様式はページを増やさず、必ず2ページ以内でまとめてください。
- ② 3号様式は市民に公開しますので、個人が特定できる情報は記入しないでください。
- ③ 位置図及び現況写真以外に、整備提案のイメージ図などの資料をA4判2ページまで添付することができます。その際、資料の両側に15mm以上余白を確保してください。
- ④ 提案書、添付資料を審査員以外に配布する際は白黒コピーとなります。

整備提案名 (25字以内)	地域力醸成の拠点となるコミュニティーサロンの整備
提案グループ名 (25字以内)	湘南八景自治会役員と湘南八景「お助けマン」
グループの現在の 主な活動内容及び <u>最近5年以内</u> の活動実績	自治会：夏祭り、お食事会、子育て支援、餅つき大会、バス旅行など 湘南八景「お助けマン」：自治会が所管するボランティアグループ H. 22. 6. 1発足 会員47名（平均年齢 65歳） <H22. 6月～H. 23. 3までの活動実績> ・一人暮らし高齢者や高齢世帯に対するホームヘルプ活動11件、 ・植木伐採14件、・網戸や障子の張り替え35件、・簡単修理など21件、 ・一人暮らし高齢者等の安否確認 53世帯 ・デイサービス事業（月1回） 毎月平均60人の高齢者が参加
整備場所の所在地 (町名又は丁目まで記入)	金沢区 東朝比奈2丁目 ※位置図及び現況写真（各A4判1ページ）を添付してください。
整備提案の内容 (どのような整備を提案するのか文章で記入してください)	・湘南八景自治会では、シャッター街化した商店街の一角を購入し、誰もが気軽に立ち寄り、交流や情報交換ができるサロンを開設します。 ・カフェを開いてお茶や軽食を提供すると共に、「じいちゃん・ばあちゃんの出番塾」などのサロン事業を企画・運営し、子育て中の親たちを応援します。 ・カフェ終了後の夕方は、「はまっこ」が終わった後の子どもたちの学童保育の場として提供します。 ・さらに、3. 11の大地震の時に見られた一人暮らし高齢者や留守番の子どもたちの不安な状況を解消するために、災害時の一時待機場所として準備します。 style="text-align: right;"> 整備費用の概算額：約500万円 ※添付資料として整備提案のイメージ図を添付することができます。（記入上の注意③）
整備提案の動機や背景 (整備に対する地域のニーズや整備によって解決したい地域の課題、整備の必要性などに触れながら箇条書きで記入してください)	1. 約40年前に開発された当地域も、65歳以上の高齢者が1,800人を超える状況になり、核家族化による孤立化や近隣関係の希薄化、地域への関心の低さなどが顕在化しています。 2. 地域住民同士が交流する機会が減少し、特に世代を超えた交流機会はほとんど無く、相互理解を育むことが困難になっています。 3. 壮年層の自治会活動への参加が少ない傾向にあります。 4. 学童保育の要望が働く親から出されています。やむを得ず、学童のあるエリアの学校へ転校させた事例もあります。 5. 23年度から国の支援モデル事業として、高齢者見守りネットワーク事業が始まり、サロンを開設する計画があるが、整備費用は支援対象になっていないので、資金調達する必要があります。

<p>整備の効果</p> <p>(整備したい施設がどのような人たちに利用され、地域にどのように貢献すると考えますか?)</p>	<ol style="list-style-type: none"> 1. 地域の住民の誰もが気軽に立ち寄れる「ふれあいの場」では、世代を超えてお互いに知り合い、挨拶を交わし、コミュニケーションの輪が広がるのが期待できます。 2. 地域に関する様々な情報を発信したり、受信したり、簡単な相談に応じることができる人材を常駐させる事で、地域のニーズを把握し、自治会活動に反映させる等、住民福祉の向上に貢献できます。 3. 高齢者が持っている暮らしの知恵や技術を若い世代に伝える場を設け、次代を担う人材の発掘・育成に貢献できます。 4. 学童保育の場を提供することにより、子育て世代のサロンへの関与と地域活動への協力と参加が期待できます。
<p>整備した施設の維持管理・運営</p> <p>(整備した施設の維持管理や運営に、提案グループや地域住民等がどのようにかかわっていきますか?)</p>	<ol style="list-style-type: none"> 1. 施設の維持管理費は自治会が負担します。 2. カフェを運営する人は、町内から募集し、活動費は売上金の中から支給します。 3. サロンの運営は、自治会と「お助けマン」が協働で行います。 4. サロン事業の企画は、「お助けマン」が中心となって行い、企画運営を担う人材を町内より募集します。
<p>○提案内容におけるアイデアやユニークさ</p> <p>○提案を実現するために活用する地域の資源 注4)</p> <p>○その他提案について特にPRしたい点</p>	<p>○2,500世帯を対象としたアンケート調査とシンポジウムを行った後に策定される「暮らしやすい地域づくり計画」を推進する活動拠点になります。</p> <p>○「お助けマン」で活動している人の中には、簡単な修理を得意とする人や、電気関係の資格を有する人がいますので、サロンの整備に協力が期待できます。</p> <p>○朝比奈小学校の児童に、入口ドアや壁などに絵を描いてもらい、親子で親しみを抱いてもらうことができます。</p> <p>○優れた能力を有する隠れた人材を発掘し、地域活動に寄与してもらいえる「街づくり」ができます。</p>

注4)「地域の資源」とは、次のようなものを想定しています。

- 「ヒト」の例
 - ・地域のPTAから協力を受けられそう。
 - ・地域に設計の専門家がいる。
- 「モノ」の例
 - ・整備に必要な材料を安く入手できそう。
 - ・整備に必要な建設機械を安く借りられそう。
- 「カネ」の例
 - ・自治会町内会から資金的な支援を受けられそう。
 - ・バザーなどで資金を集められそう。

整備場所の地権者等注5)への提案内容及びコンテストに応募することについての説明状況	
説明の相手方	相手方の意見等
自治会	自治会自体が、整備を行うので、問題はありません。

注5) 土地・建物を所有している、借りている、又は実質的に使用権利を持つ者(会社や行政機関も含む)

記載内容について、次の内容を確認後チェックボックスに✓を入れてください。

- 記載内容は真実であり、虚偽はありません。
- 記載内容に個人情報はありません。

地域コミュニティーサロン 設置予定場所

2011年5月19日
湘南八景自治会

サロン設置予定所在地；

〒236-0033 金沢区東朝比奈2-2-32
サニークレスト3 1F
TEL； 045-784-0689
FAX； 045-784-2230
Eメール； sho8@ac.auone-net.jp

交通ルート；

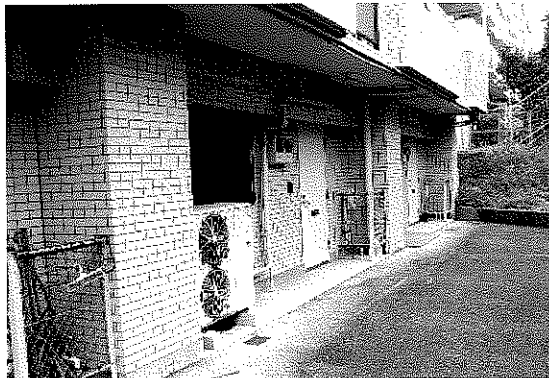
1. 京急・金沢八景駅下車
京急バス・金沢八景停留所から
21系統 三信住宅行きに乗車
2. 三信センター下車 徒歩2分

現況写真

正面玄関

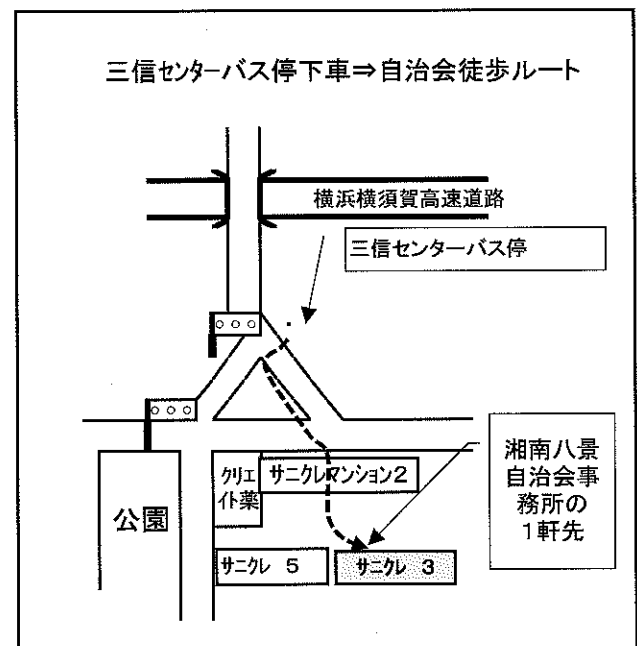
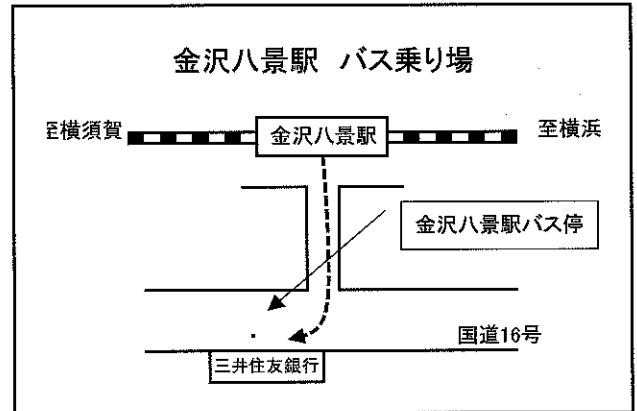
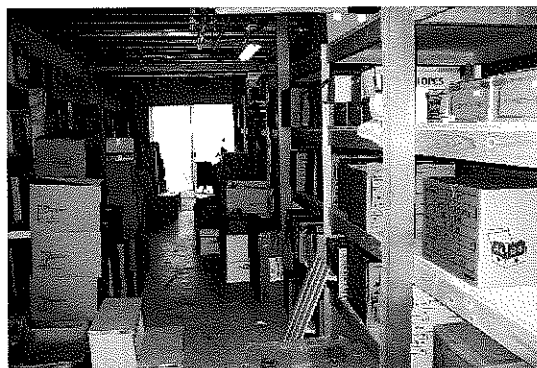
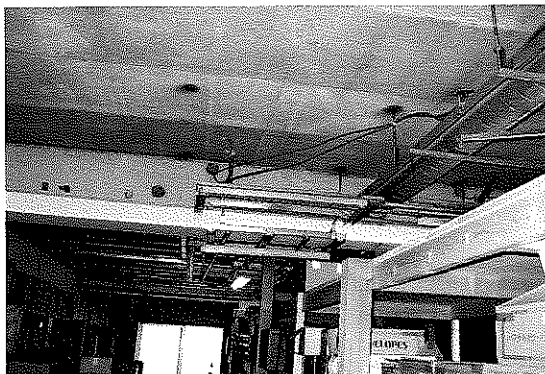


裏側出入口写真



内部現況写真

現況は業者の倉庫ですが明け渡す事になっています。



常設サロン 平面見取り図 (案)

(72㎡ 21坪)

