

# ヨコハマ市民まち普請事業

## 第1次整備提案書



### ※ 記入上の注意

- ① 3号様式はページを増やさず、必ず2ページ以内でまとめてください。
- ② 3号様式は市民に公開しますので、個人が特定できる情報は記入しないでください。
- ③ 位置図及び現況写真以外に、整備提案のイメージ図などの資料をA4判2ページまで添付することができます。その際、資料の両側に15mm以上余白を確保してください。
- ④ 提案書、添付資料を審査員以外に配布する際は白黒コピーとなります。

<b>整備提案名</b> (25字以内)	初黄・日ノ出町地区に集いの広場を！ 階段広場をつくる
<b>提案グループ名</b> (25字以内)	初黄・日ノ出町環境浄化推進協議会 チームひろば
<b>グループの現在の主な活動内容及び最近5年以内の活動実績</b>	初黄・日ノ出町環境浄化推進協議会として、当該地区の生活環境改善を目指し、平成15年から警察、横浜市、大学と連携し、防犯パトロールやまちづくりイベント等を実施。平成20年度からマスタープラン策定のためのワークショップを開催し、地域の声をまちづくりに生かす活動を展開。また、平成21年度は、「第22回神奈川地域社会事業賞」「内閣総理大臣賞」「地域づくり総務大臣表彰」など受賞。今年度はマスタープランにて検討してきた様々な提案を実現していくことを目指しプロジェクトチーム「チームひろば」を編成。
<b>整備場所の所在地</b> (町名又は丁目まで記入)	中区 黄金町・1丁目 ※位置図及び現況写真(各A4判1ページ)を添付してください。
<b>整備提案の内容</b> (どのような整備を提案するのか文章で記入してください)	昨年度、地域住民が参加したまちづくりワークショップにて多く出された「集いの広場が必要である」という声をもとに、京浜急行の高架下を整備の候補地として、「かいだん広場」を提案する。この広場は、舞台の上に階段というボキャブラリーを用意することで、そこが客席となったり、展示スペースとなったり、様々な場面において広義に活躍することができる。この広場は、朝市や地域のイベント(夏祭りや打ち水大作戦)などで活用することで地域の集いの場となり、また、ミニコンサートや演劇等も開催することができる。階段下は地域の倉庫として活用し、かつ、高架下を通り抜けることのできる路地を倉庫前に用意することで安全・安心に寄与すると考えている。具体的な整備内容は、道路レベルより床面(舞台)を高く設置し、その平面に階段があるというシンプルな構成としており、夜間は照明をつけることで、空間自体が照明となるよう整備する。 <b>整備費用の概算額：約 500万円</b> ※添付資料として整備提案のイメージ図を添付することができます。(記入上の注意③)
<b>整備提案の動機や背景</b> (整備に対する地域のニーズや整備によって解決したい地域の課題、整備の必要性などに触れながら箇条書きで記入してください)	<ul style="list-style-type: none"> <li>・当該地域では、公園や広場等といったオープンスペースが少ないという地域特有の課題がある。また、初黄・日ノ出町の両町内会をはじめとして、近隣の町内会を含めた多くの地域住民が集うことができる空間がない。</li> <li>・また、京浜急行の高架下が鋼板でふさがれていることから、見通しの悪い状況となっており、安全性に欠けている。特に、当該地域は小学校の通学路となっている道路があり、安全性が求められる。</li> <li>・これら地域の現況より、高架下に“広場”を整備することで、地域住民が積極的に活動を展開できる場をつくり、なおかつそれが、地域の安全・安心へとつながることを目的としている。</li> </ul>

<p><b>整備の効果</b>  (整備したい施設がどのような人たちに利用され、地域にどのように貢献すると考えますか?)</p>	<p><b>効果1：コミュニティ強化</b>  地域の声が反映された広場整備となることで、初黄・日ノ出町地区の住民の積極的な活用を促すことができ、さらなる地域コミュニティ強化へとつながる。</p> <p><b>効果2：新しいコミュニティの創出</b>  さらにこの広場にて定期的なイベント(朝市やパフォーマンス)を行うことで、日常的に誰でもが気軽に訪れることができる空間として認識されていき、地縁的なつながりを超え、様々なコミュニティ同士のつながりを創出することができる。</p> <p><b>効果3：安全安心なまちづくりへ寄与</b>  高架下の空間を地域住民の集いの場として、またはこどもの遊び場として活用できるようにすることでまちの死角が減り見通しの効くまちへと変わる。</p>
<p><b>整備した施設の維持管理・運営</b>  (整備した施設の維持管理や運営に、提案グループや地域住民等がどのようにかかわっていきますか?)</p>	<p>施設の維持・管理に関わる経費については、様々な団体が利用する際に利用料を徴収することで、ランニングコストの負担軽減を目指すと共に、当該地域で横浜市から委託され多くの施設管理を行っているNPO法人黄金町エリアマネジメントセンター(以下NPO)とも連携し費用分担を行う。また、運営については、提案グループ内にて運営委員会を組織し、年間スケジュール等事業計画を立て、NPOと共同運営を行う。また、イベント等で使用する際の申し出については、NPOを窓口とし、企画を受け取り、運営委員会へ連絡を行う。そして、運営委員会とNPOで他のイベントスケジュールとの調整を図っていく。</p>
<p>○提案内容におけるアイデアやユニークさ  ○提案を実現するために活用する地域の資源  注4)  ○その他提案について特にPRしたい点</p>	<p>本提案の特異性は次の通り</p> <ol style="list-style-type: none"> <li><b>1. 地域住民の意見が反映されている点</b>  まちのマスタープラン検討をワークショップを通じて2年間実施してきた経緯から、提案内容にはすでにある程度の合意形成が図れている。</li> <li><b>2. シンプルな空間構成</b>  提案グループに入っている建築家の提案により、整備する内容を単純な形態とすることができ、費用対効果が高い整備内容であると共に、誰でもが使いやすく分かりやすい形態となっている。</li> <li><b>3. つくりながら考える</b>  舞台と階段は施工業者によって施工する一方、その他の付帯備品、例えば、座布団やカーテンなどは、ワークショップ等を開催し、地域住民や小学校の児童と共に整備場所で制作することでその場の活用方法をつくりながら考えていく。  これらは町内会の趣味のグループや横浜市立東小学校と連携しながら行う。</li> </ol>

注4)「地域の資源」とは、次のようなものを想定しています。

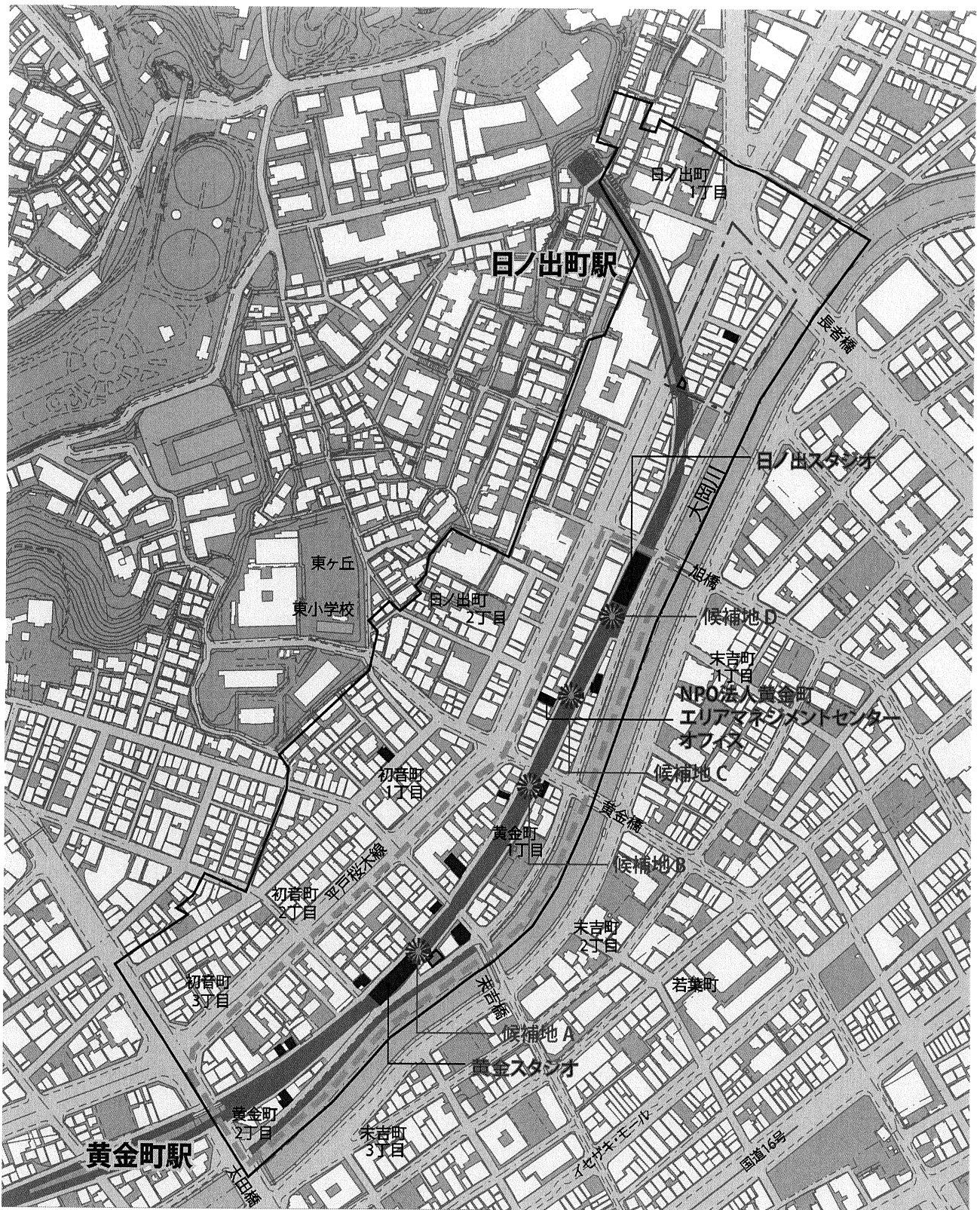
- 「ヒト」の例
  - ・地域のPTAから協力を受けられそう。
  - ・地域に設計の専門家がいます。
- 「モノ」の例
  - ・整備に必要な材料を安く入手できそう。
  - ・整備に必要な建設機械を安く借りられそう。
- 「カネ」の例
  - ・自治会町内会から資金的な支援を受けられそう。
  - ・バザーなどで資金を集められそう。

整備場所の地権者等注5)への提案内容及びコンテストに応募することについての説明状況	
説明の相手方	相手方の意見等
整備候補地の一部を京浜急行から借り受けている横浜市へ整備内容を説明した。	整備内容については、確認しました。今後京浜急行と協議を重ね、実現できるよう協力します。

注5) 土地・建物を所有している、借りている、又は実質的に使用権利を持つ者(会社や行政機関も含む)

記載内容について、次の内容を確認後チェックボックスに✓を入れてください。

- 記載内容は真実であり、虚偽はありません。
- 記載内容に個人情報はありません。



**候補地 A**

- ・黄金町駅からの玄関口となる
- ・大岡川に向かって開放的な広場をつくらることができる
- ・NPO施設との連携が可能

**候補地 B**

- ・初黄町内会と日ノ出町内会という2つのコミュニティを繋ぐ核となる
- ・広場を拠点として両町内会及びその周辺の町内会が連携することができ地域活性に繋がる



**候補地 C**

- ・NPOの活動と連携して、地域活性に向けた様々なイベントを行う
- ・NPO事務局より至近にあり管理が容易である

**候補地 D**

- ・大岡川に向かって開くことで、川の駅などと一体的なオープンスペースの利用が可能となる
- ・広場ができ、イベントが行われることで日ノ出町駅からの新しい動線を生む

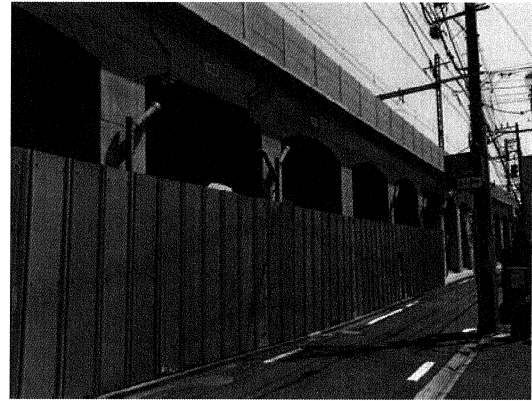
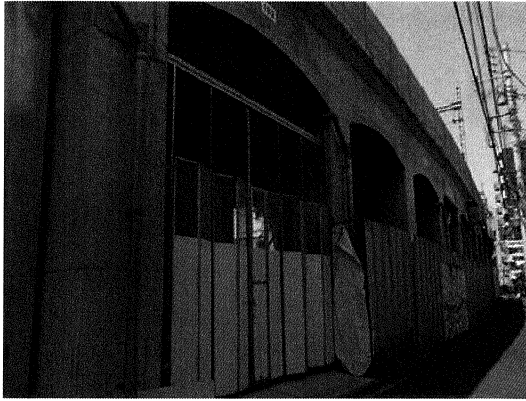
**整備候補地位置図**

-  NPO管理施設
-  警察関係施設

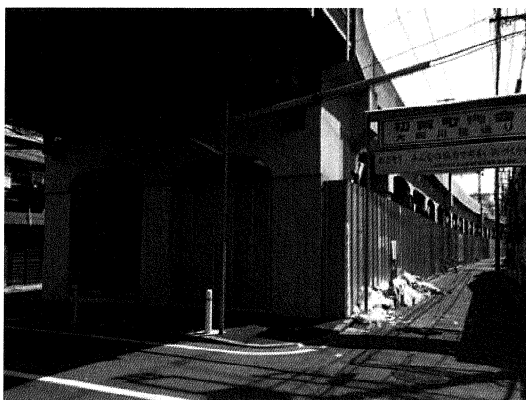




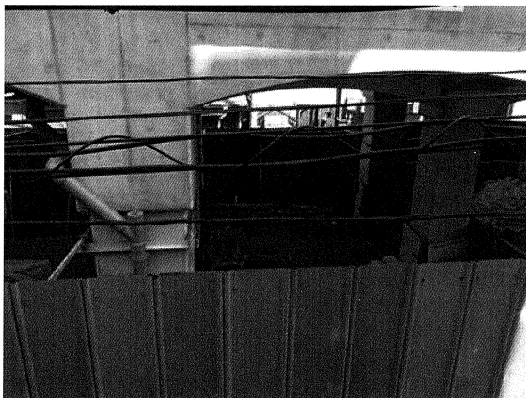
候補地 A 現況写真



候補地 B 現況写真



候補地 C 現況写真

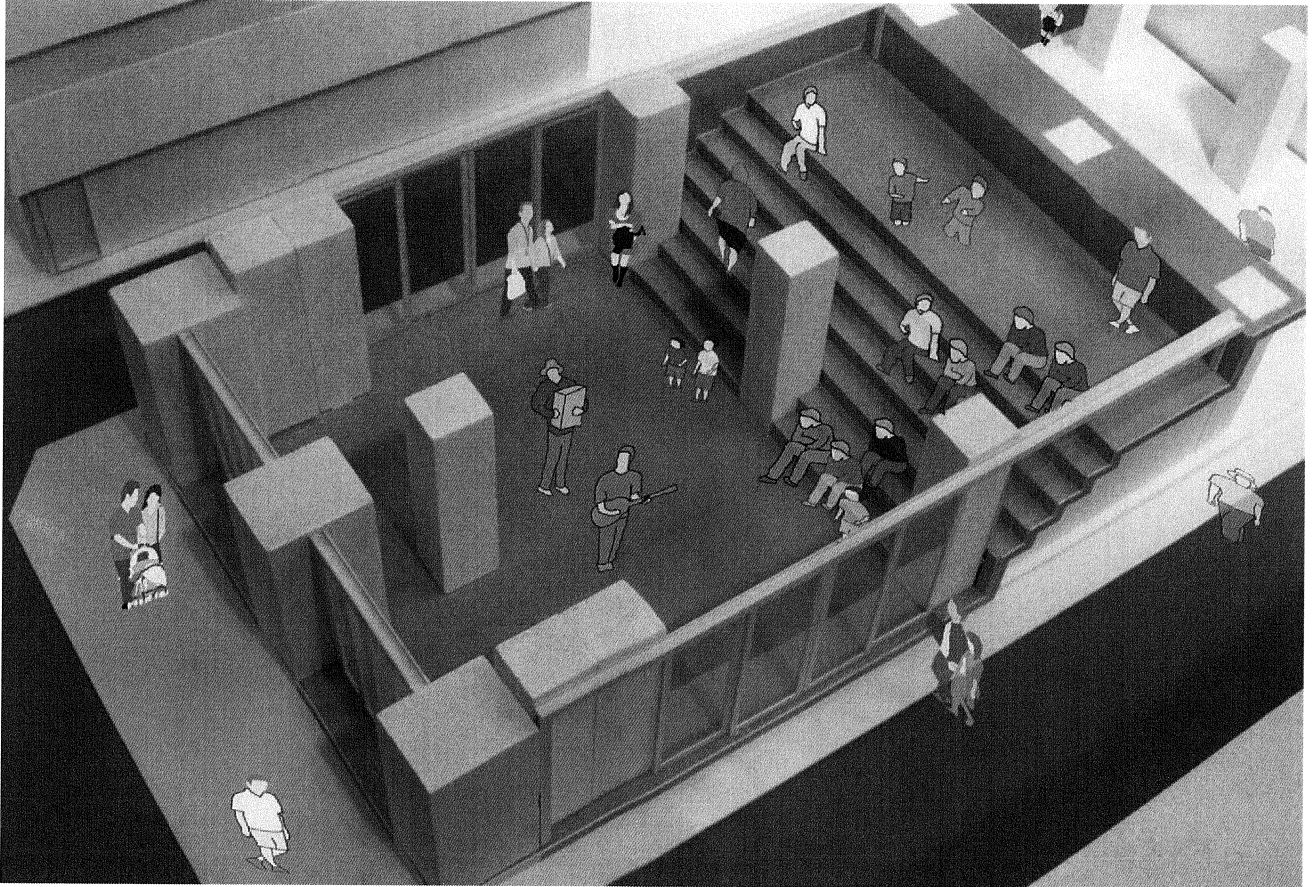


候補地 D 現況写真





# かいだん広場 ~ “かいだん” から始まる “ひろば” づくり ~



## まちの拠点になる

100人以上が集まれる広場です。地域の話し合いなど、多様なイベントができる、まちの拠点となります。

## 会議をおこなう

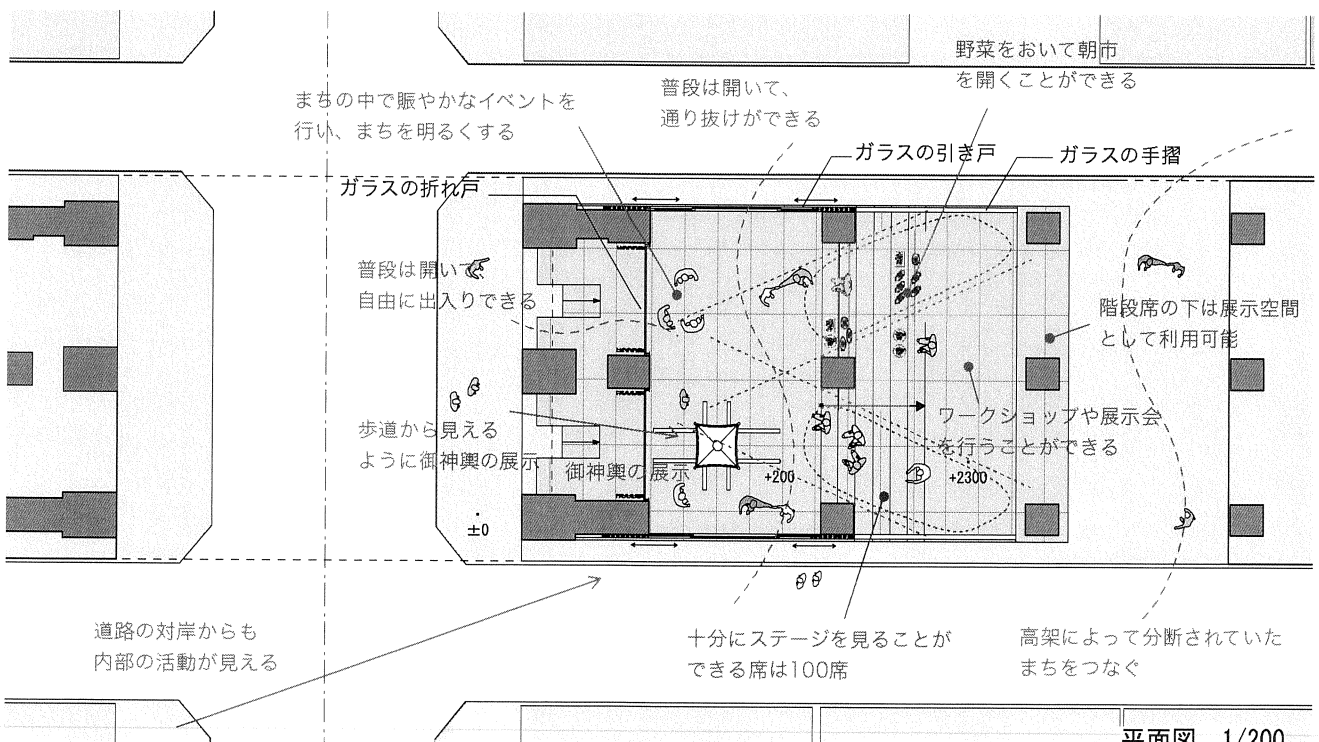
複数の町内会が町内のわくを越えて集まり、この広場の運営を話し合うことで積極的な地域活動をおこなえます。

## 朝市ができる

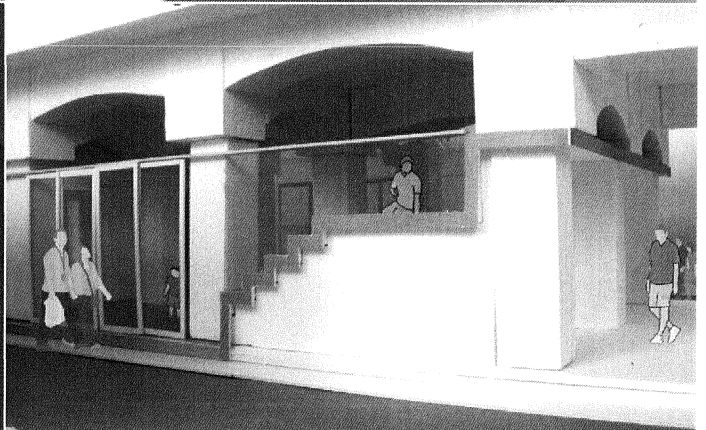
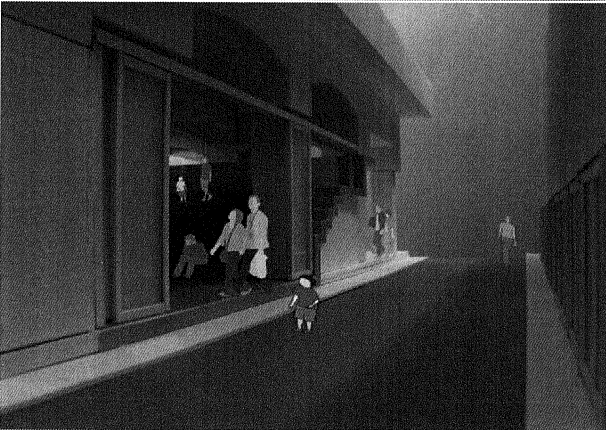
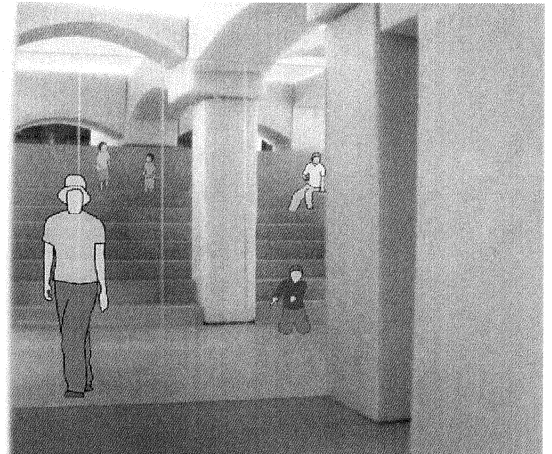
朝市で、まちが賑やかになり住民の交流が活発になることで地域の活性化になります。

## 音楽をつれて来る

音楽演奏会を行うことで、新しいまちの楽しみが生まれます。



単純な空間構成で、色々なイベントが行える



**ワークショップを開く**

かいだん広場でいろいろなワークショップができます。

**こどもの遊び場になる**

周囲からよく見えるため、安全なこどもの遊び場になります。また、雨の日もあそべます。

**地域の企画をおこなう**

落語会など、住民たちの共通した興味を中心とした企画をおこない、住民同士のつながりを強くします。

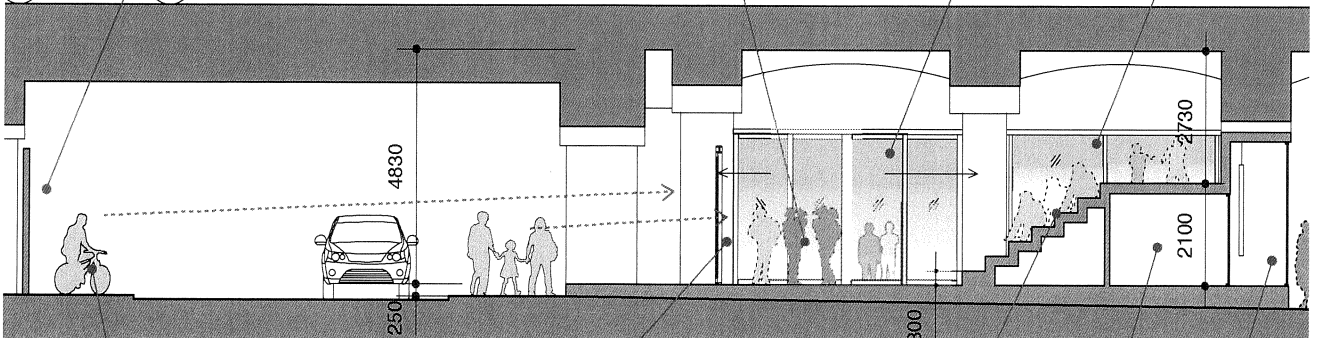
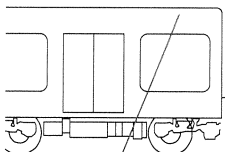
**御神輿をかざる**

まつりの時は町内会の御神輿を飾ります。まつりの華やかさを感じることができます。

鉄板で囲われ、暗い高架下を明るく、地域の中心的存在にする

演奏会や朝市、演劇、アーティストの展示会などさまざまなイベントで、まちをにぎやかにする

ガラス製引き戸 普段は開かれていて、通り抜けができる



かいだん広場に引き込まれる

ガラスの折れ戸 道行く人々から中の様子が見える 普段は開いていて、自由に中に入ることができる

十分にステージを鑑賞できる席は100席

地域の倉庫 企画展示をおこなうことができる

断面図1/150