

# 横滨的学校欢迎您

中国語

## Ⅲ 至 各位 家长

～横滨的学校生活～



平成 28 年 4 月

横滨市教育委员会

# 目 录

## I 学校制度

日本的学校系统图	1
— 1 学校的种类	1
— 2 日本的义务教育	2
— 3 外国人在横滨就学	2
— 4 在横滨市小学·初中入学、插班的手续	3
— 5 在学校办理手续时的必要事项	3
— 6 在横滨市转学时的手续	3

## II 横滨市对需要日语指导的中小学生的接收

— 1 日语教室	4
— 2 国际教室	4
— 3 由志愿者提供的母语支援	4
— 4 为学生家长的支援	4

## III 横滨市的学校生活

— 1 学期和假期	5
— 2 上学·放学时间	5
— 3 上学路线·集体登校（只限于小学）	5
— 4 午餐（学校供午餐·自带便当）	5
— 5 清扫	6
— 6 横滨市内中小学的一日时间表典例	6
— 7 健康与安全	6

## IV 学校活动

— 1 小学的活动	8
— 2 初中的活动	9

## V 课程内容

— 1 携带物品	10
— 2 小学课程	14

- 3 初中课程 . . . . . 15
- 4 通知书 (あゆみ・連絡票)<sup>れんらくひょう</sup> . . . . . 15

## VI 部 (课外小组) 活动 . . . . . 16

## VII 就学时家长应了解的事项

- 1 家长必须负担的小学・初中的各种费用 . . . . . 16
- 2 与学校联系和商量 . . . . . 16
- 3 P T A (英语「家长和老师的协会」的简称) . . . . . 17
- 4 日语学习 . . . . . 17
- 5 希望在学校生活中留意的事项 . . . . . 17

## VIII 小学生的放学后

- 1 放課後キッズクラブ (放学后小孩俱乐部)<sup>ほうかご</sup> . . . . . 18
- 2 はまっ子ふれあいスクール (横浜小孩交流学校)<sup>こ</sup> . . . . . 18
- 3 放課後児童クラブ (放学后儿童俱乐部) (学童保育)<sup>ほうかごじどう</sup> . . . . . 18

## IX 毕业后走向

- 1 从小学升入初中时 . . . . . 19
- 2 初中毕业后的走向 . . . . . 19

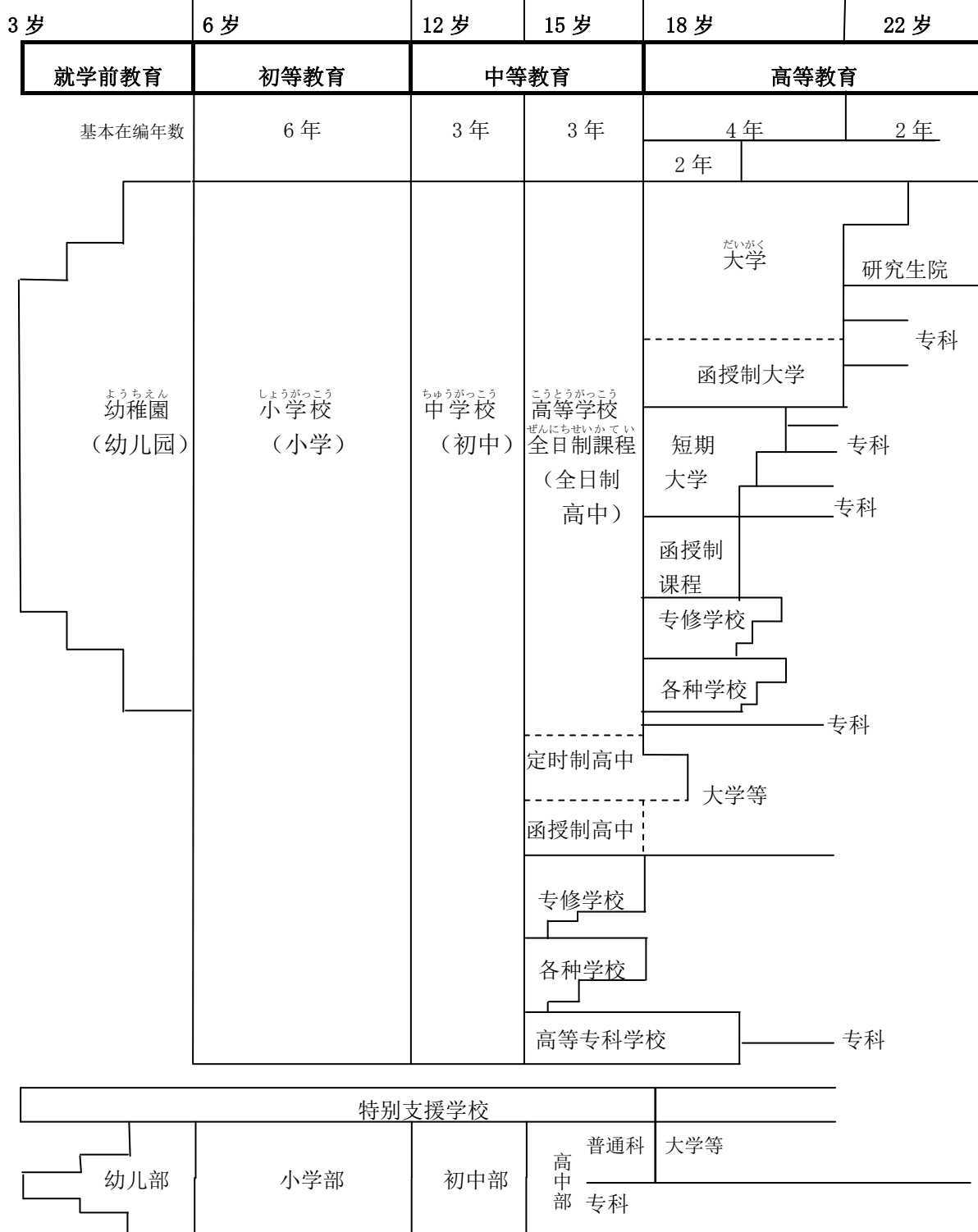
## X 咨询窗口

- 1 为外国人提供生活信息、咨询服务及  
派遣市民翻译志愿义工的窗口 . . . . . 24
- 2 关于插班・转学・入学的咨询 . . . . . 26
- 3 志愿义工举办的日语教室・学习支援教室 . . . . . 26
- 4 外国人学校 . . . . . 26
- 5 横滨市立中学 (初中) 夜校 . . . . . 27
- 6 就学援助 . . . . . 27
- 7 奖学金 . . . . . 27
- 8 归国时的手续 . . . . . 27

# I. 学校制度

## 日本学校系统图

(年齢)



### I-1 学校的种类

在日本，有幼儿园（保育园）、小学、中学、高中、大学等教育机关。虽然国立公立、私立等学校设立者不同，但各个学校的教育内容的基准几乎没有差异。

## I - 2 日本的义务教育

6年制的小学（6岁～12岁）和3年制的初中（12岁～15岁）为「义务教育」，必须让孩子就学。

小学是从满6岁以后的第一个四月起入学，接受6年的小学教育。小学毕业后升入初中，接受3年的初中教育。

孩子们在小学被称为「<sup>じどう</sup>児童」，在初中被称为「<sup>せいと</sup>生徒」。

公立的小学、初中的学费为免费。另外，为有残疾等需要特别支援的孩子们，设置有特别支援学校，而且在几乎所有的公立小学・初中里都设有个别支援班级。

## I - 3 外国人在横滨就学

居住在日本的学龄期外国人也可以入日本的学校就学。

日本学校根据学龄决定年级。（从4月2日到下一年的4月1日出生的人，为同一年级。）因此，外国人原则上也编入与小孩学龄相当的年级。但因为日本学校的新学年从4月开始，所以有时会与中国学校的年级不同。

## I - 4 在横滨市小学・初中入学、插班的手续

家长首先要去区役所（即区政府）。在那里，凭「在留卡」\*办理居民登记手续。然后，告诉区役所想让孩子在日本的学校上学。

### A. 非「韩国及朝鲜籍」的外国人：

- 区役所的人会交给您「<sup>がいこくじんしゅうがくしんせいしよ</sup>外国人就学申請書」或「<sup>しゅうがくあんない</sup>就学案内（就学指南）」（只限新入学的场合），请在填写必要事项后，拿到指定的小学或初中，请校长签字。
- 将校长签字后的「<sup>がいこくじんしゅうがくしんせいしよ</sup>外国人就学申請書」再提交给区役所。

### B. 「韩国及朝鲜籍」的人：

- 区役所的人会交给您「<sup>がいこくじんしゅうがくしんせいしよ</sup>外国人就学申請書」或「<sup>しゅうがくあんない</sup>就学案内（就学指南）」，请填写必要事项后直接交给区役所。

几天后，A者、B者都会收到区役所寄来的「<sup>がいこくじんじどうせいとにゅうがくきよかしよ</sup>外国人児童生徒入学許可証」，请确认所指定的学校的名称及地点。（也有可能提交「申请书」后，当场就领到「<sup>がいこくじんじどうせいとにゅうがくきよかしよ</sup>外国人児童生徒入学許可証」。）

家长持「<sup>がいこくじんじどうせいとにゅうがくきよかしよ</sup>外国人児童生徒入学許可証」和孩子一起到指定学校。请在那里与老师商量有关今后的学校生活。

\*没有在留卡的人也可以就学。请与区役所商量。

## I - 5 在学校办理手续时的必要事项

去往指定学校办手续时，若有在本国领到的学校相关文件（在学证明书及成绩单等），请带到学校。

在学校，为了孩子今后在学校的生活，校方将询问您以下事项。家长不太懂日语的话，请务必与能翻译的人一同来校。（如果难以办到的话，请事先通知学校您去校的日期及时间，请学校准备翻译。）

- 孩子转学前所接受的教育
- 预定在日本居住的期间
- 在本国时的年级（就学年数）
- 本人及家人使用日语的情况
- 本人与家人的姓名
- 孩子出生年月日
- 现在的住址
- 家庭成员
- 联络方法（紧急情况时・工作单位・翻译等）
- 上下学的方法
- 健康状况（以往病历、视力、听力、宿疾、饮食习惯、过敏症等）

## I - 6 在横滨市转学时的手续

在横滨市的公立学校，义务教育期间内原则上要去学区（由住所划定学校）规定的学校上学。

不过，如果在孩子是小学 6 年级或初中 3 年级等即将毕业的时期搬家的话，也有可能得到许可让孩子继续在搬家前的学校上学，所以请事先与学校商量。得到校长的允许后，可领到「がっこうがいつうがく学区外通学きよかしよ許可書（学区外上学许可）」，请持该许可到居民登记的区役所（区政府）办理许可手续。

在日本国内搬家，需要更换学校时，家长要向现住所的区役所提交「てんしゅつとどけ転出届（迁出申请）」（区役所内有），领取「てんしゅつしやうめいしよ転出証明書（迁出证明书）」。同时，向现就学的学校提出「てんがくとど転学届（转学申请）」（学校内有），领取「ざいがくしやうめいしよ在学証明書（就学证明）」、「きょうかやうとしよきゅうよしやうめいしよ教科用図書给与証明書（教科用图书颁发证明书）」。此外，记录学生的学习状况等的文件，会由转出学校直接寄到将转入的学校。

迁居到其他城镇时，要去迁入的市村的役所（地方政府）提交「てんしゅつしやうめいしよ転出証明書（迁出证明书）」，办理「てんにゅうとどけ転入届（迁入申请）」（区役所内有）。同时，领取「てんにゅうがくつうちしよ転入学通知書（转入学通知书）」（或「にゅうがくきよかしよ入学許可書（入学许可）」），拿到将转入的学校。此时，请提交在转出校领取的「ざいがくしやうめいしよ在学証明書（就学证明）」、「きょうかやうとしよきゅうよしやうめいしよ教科用図書给与証明書（教科用图书颁发证明书）」。

日本全国的地方政府之间和学校之间，都能准确而迅速地相互联络。因此，在转学时，请务必事先与区役所（即区政府）或学校商量。

不要一旦「退学」，搬到其他的市村后，再重新办理「入学」手续。几乎所有的场合，只办「转学」手续就可以。

## II. 横滨市对需要日语指导的中小学生的接收

### II-1 日语教室

在横滨市立的中小学上学的学生，如果需要基础日语指导的话，可以在「横滨市日语教室」接受指导。

- ◆ 集中教室指导:学生到市内4处集中教室中的1处去学习日语。（主要以中学生为对象）
- ◆ 派遣指导:讲师去各校，学生在自己所在学校接受指导。（主要以小学生为对象）

### II-2 国际教室

在横滨市公立学校的小学·初中插班之后，对孩子的指导主要在所在的学校进行。需要日语指导的外国籍的学生有5名以上的学校设置有「国际教室」，由担当教员对该学生进行日语、学科、学校生活等的指导。

### II-3 由志愿者提供的母语支援

刚来日本不久的孩子，可以在学校内接受会讲母语的志愿支援者提供的「初期适应支援」。母语支援者在孩子的旁边帮助孩子尽快适应学校生活。如果您的孩子需要汉语志愿者的话请与学校商量。（如孩子所在学校是特别指定的「学习支援推进校」的话，可以接受由母语支援者帮助翻译上课的学习内容等的学习支援。）

### II-4 为学生家长的支援

市立的中小学校在面向学生家长进行转入学说明、个人面谈、入学说明会、家庭访问等的时候，学校可以安排翻译志愿者为您作翻译。需要的话，请与学校商量。



### Ⅲ. 横滨市的学校生活

#### Ⅲ-1 学期和假期

学校的学年在4月开始，下一年的3月结束。横滨市大多数的学校1年分为两个学期，从4月1日到10月的第2个星期一为前期，10月第2个星期二到3月31日为后期。也有的学校把1年用暑假、寒假隔开，分为三个学期。

节假日为星期六、星期天、法定的节日、开港纪念日(6/2)和春假(3/26~4/4)、暑假(7/21~8/27)、寒假(12/26~1/6)。也有缩短春假、暑假、寒假的学校。

#### Ⅲ-2 上学·放学时间

上学时间各所学校多少有些不同，但都要求学生在开始上课前的30分钟到10分钟左右之间进入教室。在上课之前没有到校的话，会被判断为「迟到」。孩子如果将迟到或因生病等理由一定要请假时，请务必通过电话或联络手册与学校联系。学校放学的时间每天有所不同，看课程表就可以知道。不过，学校有活动时，放学时间也许与课程表的安排不同。这种情况时，学校会事先通知。

如果有因孩子回家晚而担心的时候，请与学校联系。

#### Ⅲ-3 上学路线·集体登校（只限于小学）

日本的学校，在上小学时必须走规定的上学路线，这被称为「通学路」。学校尽量指定危险少的路线做「通学路」。

请教育孩子一定走「通学路」上下学。

另外，有的学校还实施「集体登校」。

「集体登校」是为了安全，让各个地区的小孩集合起来，集体去学校。请事先确认好集合的场所与时间，让孩子去集合时不要迟到。

#### Ⅲ-4 午餐（学校供餐·自带便当）



横滨市的小学校从星期一到星期五有学校供应的午餐（きゅうしょく 給食）。但是，在各学期开始及结束的时期，或者有特别活动的时候，有些日子没有学校供餐。在这种情况下时，学校会事先通知。午餐的准备和收拾由小学生轮流担当进行。

如因宗教上或健康上的理由，有不能吃的食物的话，请与学校商量。

上初中的学生则要带饭去学校（也有校内贩卖便当的学校）。中学没有供餐。请考虑孩子的营养均衡做盒饭给孩子带。



### III-5 清扫

每天，孩子们和老师一起打扫学校的教室、楼梯、走廊、厕所等。这是为了培养孩子自觉维护学习场所清洁的意识，为教育环节之一。

### III-6 横滨市内中小学的一日时间表典例（各个学校时间多少有些不同）

每天的课时数及放学时间根据星期几和年级会有所不同。小学6年级和中学生1天大概有5~6课时，（1课时小学通常为45分钟，初中通常为50分钟）。

在小学，课程以班主任为中心进行指导。在中学，各学科有不同的任课老师。

#### 【小学的例子】

儿童到校	8 : 1 0 ~ 8 : 3 0
朝会	8 : 3 0 ~ 8 : 4 5
第1节课	8 : 5 0 ~ 9 : 3 5
第2节课	9 : 4 0 ~ 1 0 : 2 5
课间休息	1 0 : 2 5 ~ 1 0 : 4 5
第3节课	1 0 : 4 5 ~ 1 1 : 3 0
第4节课	1 1 : 3 5 ~ 1 2 : 2 0
学校午餐	1 2 : 2 0 ~ 1 3 : 0 5
午休	1 3 : 0 5 ~ 1 3 : 2 0
清扫	1 3 : 2 5 ~ 1 3 : 4 0
第5节课	1 3 : 4 5 ~ 1 4 : 3 0
第6节课	1 4 : 3 5 ~ 1 5 : 2 0
放学后班会	1 5 : 2 0 ~ 1 5 : 3 0
放学	1 5 : 3 0

#### 【初中的例子】

预备铃	8 : 3 5
开始上课	8 : 4 0
班级活动	8 : 4 0 ~ 8 : 5 0
第1节课	8 : 5 0 ~ 9 : 4 0
第2节课	9 : 5 0 ~ 1 0 : 4 0
第3节课	1 0 : 5 0 ~ 1 1 : 4 0
第4节课	1 1 : 5 0 ~ 1 2 : 4 0
午餐·午休	1 2 : 4 5 ~ 1 3 : 2 5
预备铃	1 3 : 2 5
第5节课	1 3 : 3 0 ~ 1 4 : 2 0
第6节课	1 4 : 3 0 ~ 1 5 : 2 0
班会	1 5 : 2 0 ~ 1 5 : 3 0
清扫	1 5 : 3 0 ~ 1 5 : 5 0
部活动、学生会活动	1 5 : 5 0 ~
放学	1 7 : 0 0 ~ 1 8 : 3 0



### III-7 健康与安全

学校很关心学生的健康与安全，并依据法律定期实施健康检查。

#### ◆ 保健室

学生生病或受伤时，保健老师和班主任会在保健室采取应急措施，并与家长联系。不过在学校里不置备口服的药品。需要到医院诊治时，校方会与家长联系后，带学生去医院接受诊治。另外，保健老师还对学生实施健康管理和健康咨询等。



#### ◆ 定期实施的健康检查

为掌握学生的健康状态，在学校定期实施各方面的检查及诊察。根据其结果，建议学生去接受治疗或对学生实施保健指导。

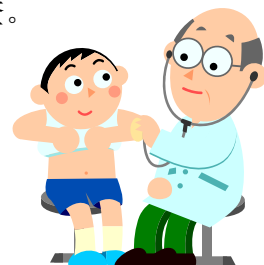
##### • 在学校进行的检查

身高、体重、坐高、视力、听力、心电图、结核、尿、寄生虫等的检查。

(有的学年并不检查所有的项目。)

##### • 由校医进行的诊察

内科、眼科、耳鼻喉科、牙科



#### ◆ 日本体育振兴中心「さいがいきょうさいきゅうふ災害共済給付(灾害互助保险)」

为防备学校生活中的事故及负伤，设有「日本体育振兴中心」的「さいがいきょうさいきゅうふ災害共済給付(灾害互助保险)」制度。保险费的一部分由家长负担。

#### ◆ 警报・灾害时的紧急对应

如果在上午7点时，气象局发布神奈川县全域或神奈川县东部「暴风警报」・「大雪警报」的话，学校将<sup>りんじきゅうこう</sup>臨時休校(临时放假)。当天学校不另行通知。

如果学生在校时发布「暴风警报」・「大雪警报」的话，校长会根据情况判断，采取下列之一的对应措施，并联系通知各家庭。

• <sup>しゅうだんげこう</sup>集団下校(集体离校)・・・(按各方向分开结队，由教职员护送学生离校回家)

• <sup>げこうじこくくりあ</sup>下校時刻繰上げ(放学时间提早)・・・(比平时提早放学)

• <sup>ほごしやひわた</sup>保護者引き渡し(家长接领)・・・(家长到学校来接孩子)

发生大规模地震(震度5级以上)的时候，一律为家长来校接孩子回家。

#### ◆ 避难训练

学生在校时也许会突然发生地震、火灾，或危险人物侵入校园等紧急情况。为使学生在这种时候能够冷静避难，并记住避难路线和流程，学校会进行以班级为单位的避难训练。有很多学校

在避难训练之后，也进行<sup>ひきとくねん</sup>引取り訓練(领取训练)，请家长来校接孩子。

## IV. 学校活动

学校在一年中举办各种活动。其中也有请家长来校的活动及另外需要费用的活动。具体事项学校会事先通知。活动内容根据学校、年级会有所不同，但主要有如下的项目：

## IV—1 小学的活动

【小学（例）】各学校实施的时期及内容有所不同

4月	入学典礼 远足（郊游） 课堂参观 家长座谈会	10月	运动会 观赏戏剧 欣赏音乐会 远足（郊游）
5月	家访		修学旅行
6月	住宿体验学习	11月	社会参观
7月	家长座谈会 游泳池开放（暑假期间中）	12月	个人面谈
		1月	球技比赛大会
		2月	课堂参观
9月	课堂参观 家长座谈会	3月	毕业典礼



<b>远足（郊游）</b>	离开学校，去野外游玩或寻访名胜古迹，为当天往返的一日旅行。
<b>社会参观</b>	为取得社会性的知识去参观所在地区的设施等。
<b>个人面谈</b>	就小孩在学校的学习及生活情况，班主任和家长个别面谈。
<b>家长座谈会</b>	关于小孩在学校的学习指导及生活情况，班主任和各位家长一起座谈。
<b>家访</b>	班主任访问学生的家庭，谈孩子在家庭的情况等。
<b>课堂参观</b>	家长去学校看小孩在学校学习的情形。
<b>住宿体验学习</b>	和学校的同学一起去外地住宿，通过在学校无法得到的体验，学习当地的自然和文化，同时通过与伙伴们合作行动，加强同学间的友情。
<b>球技比赛大会</b>	举行足球及排球、篮球等比赛。
<b>观赏戏剧·欣赏音乐</b>	通过看戏剧、听音乐来培养丰富的情感。
<b>运动会</b>	孩子们团体进行比赛和表演，体验运动的乐趣，并请家长也来观看。
<b>修学旅行</b>	6年级时，全体6年级学生一起去1~2宿的住宿旅行，了解当地的文化及风土知识。同时，通过集体行动学习规范和礼仪，加深与老师及同学间的交流。

## IV-2 初中的活动

【初中（例）】各学校实施的时期及内容有所不同

4月	入学典礼 课堂参观 家长座谈会	9月	课堂参观 家长座谈会
5月	家访 住宿体验学习（自然教室）	10月	体育祭（体育大会） 远足（郊游）
6月	球技比赛大会 修学旅行 课堂参观	11月	文化节 课堂参观
7月	三者面谈 游泳池开放（暑假期间中）	12月	个人面谈
		1月	百人一首大会
		2月	球技比赛大会
		3月	课堂参观 家长座谈会 毕业典礼



<b>远足（郊游）</b>	离开学校，去野外游玩或寻访名胜古迹，为当天往返的一日旅行。
<b>三者面谈</b>	关于孩子在学校的学习及生活情况，班主任和家长、孩子三个人一起进行面谈。
<b>家长座谈会</b>	关于孩子在学校的学习指导及生活情况，班主任和各位家长一起座谈。
<b>家访</b>	班主任访问学生的家庭，谈孩子在家庭的情况等。
<b>课堂参观</b>	家长去学校看孩子在学校学习的情形。
<b>住宿体验学习（自然教室）</b>	去外地住宿，与同学合作行动，共同度过。（通常2~3宿）
<b>球技比赛大会</b>	举行足球及排球、篮球等比赛。
<b>体育祭（体育大会）</b>	进行体育比赛及表演，体验运动的乐趣。
<b>修学旅行</b>	3年级学生的旅行。通过集体行动加深与老师及同学之间的交流。（去奈良和京都的学校较多。）
<b>文化节</b>	发表部活动（课外小组活动）的成果等，以学生为中心做各种各样表演及展示活动。
<b>百人一首大会</b>	日本传统的「百人一首」的和歌纸牌比赛。
<b>职业体验学习</b>	去附近地区的企业和商店等参加实际工作体验，或接受工作方面的指导。（体验活动会有一日~数日。）

## V. 课程内容

### V-1 携带物品 1. 起初就需要的东西



书包



小学生专用书包



校内鞋



校内鞋袋



红白两色帽



体操服



体操服袋



防灾头巾（坐垫）



联络册



联络册袋



笔记本



笔盒



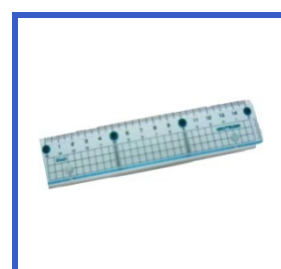
铅笔



橡皮



红色铅笔



直尺



剪刀



胶水



抹布



口罩

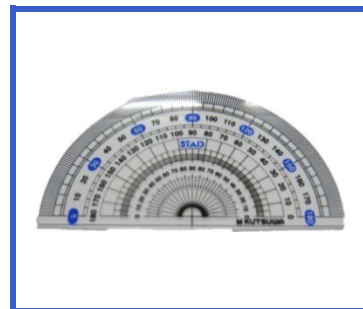
## 2. 有时会需要的物品



钉书机



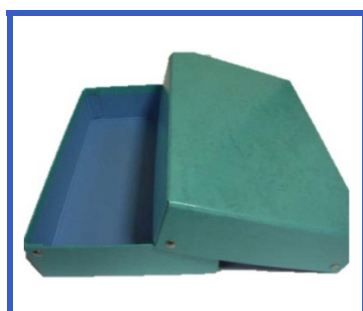
圆规



量角器



垫板



工具箱



蜡笔



彩色铅笔



手绢、小毛巾



纸巾



便当/饭盒



便当袋



柔道衣

### 3. 课程所需要的物品



键盘口琴 吹口



竖笛



低音竖笛



水彩用具



书法用具



裁剪用具



游泳衣



游泳帽



游泳浴巾



潜水眼镜



围裙



三角巾

#### 4. 远足·住宿学习的携带物品



双肩背包



简易背包



水筒



替换衣物



运动鞋



铺席（塑料铺布）



防寒服



雨具



劳动用手套



刷牙用具



浴巾



毛巾



## V-2 小学课程

1・2 年级「国语（语文）」「算术」「生活」「音乐」「图画手工」「体育」

3・4 年级「国语（语文）」「社会」「算术」「理科」「音乐」「图画手工」「体育」

5・6 年级「国语（语文）」「社会」「算术」「理科」「音乐」「图画手工」「家庭」「体育」。

学科之外，还有「道德」「综合学习的时间」「YICA（外国语活动）」「班级活动」「儿童会活动」「课外小组活动（4 年级以上）」「学校各种仪式」。

**国语（语文）** 培育日语的理解力、表现力，培养思考、想像的能力及语言感觉。

**社会** 理解有关社会生活的基础知识及日本的国土与历史。

**算术** 学会有关数量与图形的基础知识及技能，并学会活用。

**理科** 在培养亲近自然、热爱自然的心情的同时，通过观察与实验掌握科学性的看法与想法。

**生活** 思考有关自己身边的社会及自然，学会生活上必要的习惯及技能。

**音乐** 通过唱歌、演奏乐器、欣赏乐曲等，学会音乐的基础知识。

**图画手工** 通过画画、做作品、或欣赏美术作品等来培养创造活动的的能力。

**家庭** 通过与衣食住相关的活动，学习日常家庭生活所必要的基础知识与技术。

**体育** 通过田径及游泳、球技、体操等各种运动，来促进健康。

**YICA（外国语活动）** 习惯英语，培养积极用英语交流的意识。

**（国际理解教室）** 运用英语体验并学习各种国家的文化和习惯。

**综合学习的时间** 通过自己寻找课题、自己学习、自我思考、独立判断，培养能够尽善解决问题的能力的。

**道德** 培养以尊重人道精神为本的生活态度及实践能力。

**班级活动** 培养作为班级一员的自觉性和责任感。

**儿童会活动** 为使学校生活变得更好，进行各种自主性的活动。

**课外小组活动** 有共同的兴趣及关心的同学聚集在一起，自主进行活动。（有体育方面课外小组・文化方面课外小组。）

### V-3 初中课程

初中的课程有「国语」「社会」「数学」「理科」「音乐」「美术」「保健体育」「技术・家庭」「外语（英语）」「综合学习的时间」。

学科之外，还有「道德」「班级活动」「学生会活动」「部活动（课外小组活动）」等。

**国语** 培育日语的理解力、表现力，培养思考、想像的能力及语言感觉。

**社会** 理解有关社会生活的基础知识以及日本与世界的地理、历史等知识。

**数学** 加深对有关数量及图形的基础原理・法则的理解，并学会活用。

**理科** 提高对自然的关心，通过观察与实验等培养科学性的视点与思考方法。

**音乐** 通过唱歌、演奏乐器、欣赏乐曲等来提高音乐素质。

**美术** 通过画画、做作品、或欣赏美术作品等来培养创造活动的的能力。

**综合学习的时间** 通过自己寻找课题、自主学习、自我思考、独立判断，培养能够尽善解决问题的能力。

**保健体育** 通过田径及游泳、球技、体操等各种运动，来促进健康。

**技术・家庭** 学会生活上必要的知识与技能，学习有关家庭生活及社会生活与技术（包含电脑等）的关联。通过与衣食住有关的活动，学习日常家庭生活所必要的基础知识及技术。

**外国语（英语）** 培养对外国语的理解及表现的基础能力。

**道德** 培养以尊重人道精神为本的生活态度及实践能力。

**班级活动** 培养作为班级的一员的自觉性及责任感。

**学生会活动** 为改善学校生活进行自主性的活动。

### V-4 通知书（れんらくひょうあゆみ・連絡票）

在个人（三者）面谈时班主任会告诉家长学生在学校的学习成果及在学校各种活动的情况，每学期结束时班主任也会交给各位家长「通知书（れんらくひょうあゆみ・連絡票）」。各个学校的「通知书」的名称及形式、填写方式有所不同，但都从各学科的评价观点来记录学生的个人特征和学习现状、学校生活中各种活动的情况等。

## VI. 部（课外小组）活动

部活动是初中学校生活的特色之一。

部活动，是学生分别加入进行体育系列、文化系列活动的组，在顾问的指导下，放学后及假日进行活动的组织。大多数的学生都自主参加部活动。到其他学校参加比赛时，需要交通费。

加入部活动的话，会有晨练、比赛、集训等活动。用具、统一服装等有时需个人购买，也有可能征收部费。

部活动有如下种类。但各学校有所不同，具体请询问学校的老师。

### ☆ 体育系列活动

棒球 足球 排球 篮球 网球 手球  
羽毛球 垒球 田径 游泳 乒乓球 体操 柔道 剑道

### ☆ 文化系列活动

戏剧 吹奏乐 合唱 美术 理科 社会 书法 花道 茶道  
图书 园艺 围棋 象棋 英语 电脑 吉他 插图

## VII. 就学时家长应了解的事项

### VII-1 家长必须负担的小学・初中的各种费用

小学・初中的义务教育期间，公立学校的场合，入学金、学费、教科书费为免费。教科书以外的教材、辅助教材、学习用品、学校校服、体操服、远足（郊游）、学校供餐（只有小学）、修学旅行等的费用由家长支付。

支付的方法及支付的金额各学校多少有些不同，但都务必请在指定的日期之前交纳。如果家庭的收入少，支付小孩的教育费有困难的话，有就学援助的制度，请与学校商量。

### VII-2 与学校联系和商量

在日本的学校，设有家长与学校的老师关于孩子的情况进行教育相谈的机会。小孩在生活上的问题，例如：被欺负、不去上学、升学的烦恼等，可以利用这些机会去学校商量。必要时，也可以请翻译同席。学校的教育相谈的机会大致有以下几种。

#### 1. 家访

学校的老师去孩子的家庭访问，与家长谈孩子在家庭及学校的情况。也有不实施家访的学校。

## 2. 家长会

家长们到学校，听校长讲话或与班主任座谈。主要谈论与全体孩子相关的问题，不太商量个人问题。

## 3. 个人面谈（三者面谈）

通常指学生本人或学生家长与班主任老师之间的面谈。（学生、家长、班主任三者进行交谈的时候叫做三者面谈。）这是商量个人的烦恼与问题的最好的机会。个人面谈是在指定的日期、时间进行，由班主任老师事先通知。而且也有一些学校如果家长提出申请，可以在方便的时间另设面谈的机会，或准备翻译等。

### VII—3 PTA（英语「家长和老师的协会」的简称）

PTA 是由家长和学校的职员所构成的协会，以支援孩子们的教育和促进会员之间的交流等为目的。小孩一入学，家长便成为 PTA 的会员，通过学校交纳会费。在由会员互选选出的干事之下，组织各种委员会，进行与教育有关的学习活动及文化・体育活动等。PTA 举办的各种活动，每次都通过学校将通知发给各位家长，所以请积极参加，以加深各位家长间的协作。

### VII—4 日语学习

小孩也许很快学会「用日语会话」，但要学会「读写（特别是日语汉字）」，需付出很大的努力。另一方面，小孩子们不久会变得日语很好，但却有可能「忘掉母语」。

请各家庭也予以协助，让孩子既学习日语，又能够不忘记母语（母国语言）的会话。

### VII—5 希望在学校生活中留意的事项

日本的学校想必有些方面与母国的学校差异很大。为使小孩能够愉快地度过学校生活，请引导孩子留意以下事项。

- 每天心情愉快地送孩子从家里出门，让孩子不旷课、不迟到去学校。
- 不要将饮食物品（饮料、口香糖、糖果等）及学习上不需要的东西（玩具、金钱等）带到学校。
- 一旦进入学校，没有老师的许可不要离开学校。
- 服装及所携带的物品等，请遵守学校的规定。

- 小学一般没有对服装及携带物品的规定，但上体育课时要换运动服。初中规定有各自的标准服装（校服）的学校较多。
- 鞋子，一般都使用便于行走、运动的鞋。而且，在教学楼内，按日本的风俗习惯，太多的学校一般都要换穿室内鞋。
- 上学时间前和放学时间后，以及学校放假休息的时候，没有许可不能进入学校。

## VIII. 小学生的放学后

横滨市为小学生安全、舒适地度过放学后的时间提供场所。不同的管理者、学校、地区，各有不同的名称、运营时间、费用等。大致有以下3种。

### VIII-1 放課後キッズクラブ（放学后小孩俱乐部）

这是孩子们在放学后及星期六、长期休假期间等，能够在自己上学的学校玩或待到傍晚7点的制度，有专任的职员照管孩子们。

参加费等：①伤害慰问金制度负担额 年额 500 日元

②参加费 下午5点之前免费

下午5点以后收费

报名申请方法：请向各「放課後キッズクラブ」直接申请。

### VIII-2 はまっ子ふれあいスクール（横滨小孩交流学校）

孩子们放学后能够在自己的学校玩到傍晚6点（一部分学校到傍晚7点）。有专任的职员照看孩子们玩耍。

参加费等：①伤害慰问金制度负担额 年额 500 日元

②参加费 免费（有一些下午5点以后收费）

报名申请方法：请向各「はまっ子ふれあいスクール」直接申请。

### VIII-3 放課後児童クラブ（放学后儿童俱乐部）（学童保育）

有些孩子放学后回家家长也不在，为使孩子们能够安全、快乐地度过放学后的时间，以小学1~3年級的儿童为对象，市内各区域设有「放課後児童クラブ（放学后儿童俱乐部）」。

保育费各「放学后儿童俱乐部」有所不同。

报名申请方法：请向各「放課後児童クラブ」直接申请。

☆ 咨询处 こども せいしょうねんきょく ほうかご じどういっせい 子ども青少年局放課後児童育成課（儿童青少年局放学后儿童育成课）

TEL 671-4152 FAX 663-1926

## IX. 毕业后走向

### IX-1 从小学升入初中时

预定从横滨市立小学毕业的人，1月分区役所会寄来「中学校就学通知」，不需要另外办手续。而且，预定入学的初中会在1月~3月召开新生说明会，介绍初中的情形及入学前须准备的物品等事项，所以请尽可能参加。新生说明会的通知通过小学发给各位家长。

\* 没有在留资格的人，收不到「中学校就学通知」。想上初中的人请与区役所（区政府）商量。

### IX-2 初中毕业后的走向

义务教育结束后的走向（初中毕业后的走向），有就业和升学两条路。升学的上一级学校也如下图所示有各种学校。与老师和家长充分商讨能发挥本人特色的前途，由学生自己决定今后的走向是很重要的。

#### 1. 有以下走向

初中毕业	(1) 就业  (2) 高中 全日制[3年] 定时制[3~4年] 通信制[3年以上]  (3) 专修学校 [学制1~3年]・各种学校  (4) 高等专门学校 [学制5年]
------	---

※ 神奈川县每年有97%以上的中学毕业生升学。（平成24年数字）

※ 几乎所有的学生的毕业后走向都包含在此表中，但也有其他选择。

※ 入学资格及条件一部分学校有所限制，具体事项请各别确认。

#### 2. 各种具体去向

##### (1) 关于就业

在日本，义务教育结束后可以就业。就业方法主要有两种。

A 通过中学经公共职业安定所（ハローワーク）介绍

- 查找招人企业的劳动条件等事项，然后与家长和老师商谈。
- 实际参观感兴趣的单位，决定想要就职的企业，接受录用考试。

B 通过熟人介绍

- 有熟人帮忙介绍并就职。

而且，如果同时去上定时制或函授制的高中的话，能够一边工作一边取得高中毕业资格。（不过，是否能在上学时间前下班等事项，需要事先与工作单位的人充分商谈。）

在公共职业安定所（ハローワーク），对求职者一个人一个人进行面谈，询问每个人的适应性和期望，分别帮助寻找就职单位。可是，对中学毕业生的招工并不多，现实很严峻。

## （2）关于高中

### ① 高中的种类

#### (a) 依设立者分类

公立（国立・县立・市立）	私立
--------------	----

#### (b) 依课程分类

##### (7) 全日制（学年制・单位制）

与中学一样从早晨到下午上课。3年毕业。

##### (i) 定时制（学年制・单位制）

从傍晚到夜间上课。也有一部分白天上课的学校。基本上是4年毕业，也有3年能毕业的制度。

##### (v) 函授制（单位制）

以学生用教科书自学为基本。学生通过提交报告课题（学习报告），请老师批改进行学习。每月有两次左右在学校由老师进行的当面辅导（schooling），学生要出席，接受学习方法及内容的指导。毕业要3年以上。也有像县立横滨修悠馆高中那样能够平日到校，接受细致周到的辅导的学校。还有利用电脑网络学习的学校。

### ※ 学年制与单位制的区别

学年制与初中同样，每年升级。

单位制则不以学年划分，修得必要的学分数即可毕业。

(e) 依学科分类（学习内容的不同）

(7) 普通科高中

中心学习以国语、社会、数学、理科、英语等普通科目的最普遍的高中。

- 普通科专门课程：虽为普通科高中，但集中学习运动、艺术、福祉等特定的领域的学科。

(i) 专门学科高中

开设有与农业、工业、商业、水产、家庭、护理、福祉、理数、体育、国际、国际关系、国际情报、艺术、运动、综合产业相关的学科，学习专业知识及基本技能。

(v) 综合学科高中

能够综合学习普通科的内容和专门学科的内容的高中。

## ② 关于高中升学

(a) 关于入学者的录取方法

私立高中有推荐报考和一般报考。各私立高中根据其创校精神和学校独自的理念进行教育活动。通过学校介绍的小册子和学校参观、体验入学等，充分理解各个高中的特征及各学科、课程的特色之后，再选择学校是很重要的。

公立高中有所有的高中一起实施的「**共同选拔**」（统一招考）和夜间的定时制与函授制实施的「**定通分割选拔**」（定时函授个别招考）的两次招考。以各初中作成的调查书（档案）和当天进行的笔试、面试、特色检查等的结果为资料择优录取。

各学校重视的内容有所不同，需要各自认真阅读志愿校的「募集案内」、「募集要项」（公立高中的话，为「**神奈川県公立高等学校入学者選抜 志願の手びき**（志愿入门）」）。

### ※ 神奈川県の「公立高校入学のためのガイドブック（公立高中招生报考指南手册）」

此手册是为不懂日语的考生及家长编写的公立高中的报考指南，有越南语・柬埔寨语・老挝语・韩国朝鲜语・菲律宾语・泰语・英语・中国语・西班牙语・葡萄牙语等十种语言。由神奈川县教育委员会高校教育企画课和非盈利组织法人神奈川多文化共生教育网（ME-net）共同作成。

从神奈川县教育委员会的网站

<http://www.pref.kanagawa.jp/cnt/f160600/p447657.html> 可以下载，请参考。



※ 在日本以外的国家修满 9 年学校教育者需要办理认定报考资格的手续，请向神奈川县教育委员会咨询。(045-210-8084)

※ 全日制的公立高中还以本人和家长同住在神奈川县内，或预定于高中入学的年度的 4 月 1 日之前迁入到神奈川县为条件。

(b) 对归国子女和外籍考生的特别名额招生

(ア) 海外归国学生特别名额招生（有 6 所全日制公立高中招生）

考生如果符合「有神奈川县公立高中报考资格，原则上因家长的工作关系等原因在国外连续居住两年以上，归国 3 年未滿」这一条件，即可报考此特别名额招生。有笔试（英语、国语、数学 3 科）和作文与面试。

(イ) 县内外籍考生特别名额招生（有 9 所全日制高中和 1 所定时制高中招生）

拥有神奈川县公立高中报考资格的外国籍考生（或取得日本国籍不满 3 年的考生），入境后在日本居住期间到考高中的年度的 2 月 1 日为止共计不超过 3 年的人可以报考。有英语、国语、数学 3 科的笔试和面试。

(c) 关于一般名额招生中的特别照顾考试方法

对到考高中的年度的 2 月 1 日为止从海外迁居到日本不满 6 年的学生，在公立高中的考试中作如下照顾。此考试方法要通过初中的校长向高中的校长申请。首先请班主任老师提出申请委托。

【可以申请的考试方法】

(1) 笔试的试卷考题上加注读音假名（日本汉字的读音）

(2) 笔试考试时间的延长（最长 1.5 倍）

(3) 面试时用易懂的语言慢慢提问。

有关高中的事项的咨询		
横浜市立高中	よこはましきょういっかいこうこうきょういっかい 横浜市教育委员会高校教育課	TEL 671-3272
神奈川県立高中	かながわけんきょういっかいしどうぶごうこうきょういっかい 神奈川県教育指导部高校教育企画課	TEL 210-1111
私立高中	かながわけんけんみんきょくぶんかぶがくじしんこうかい 神奈川県民局くらし文化部学事振興課	TEL 210-1111

### (3) 关于专修学校・各种学校

#### ① 专修学校：

是指在以培养专门技能与提高教养为目标的学校中，目的与修业年限达到一定的条件的学校。

有「高等课程」和「专门课程」，以初中毕业生为对象的是「高等课程」。设有工业、医疗、卫生、商业实务、服饰家政、文化教养等专业。10月前后开始招生的学校较多，所以要尽早调查能够取得的资格与费用等。

#### ② 各种学校：

与专修学校同样是学习专门知识和一般教养的学校，设施等的条件与专修学校的基准多少有些不同的被称为「各种学校」。

教育内容・费用等各个学校分别不同，每年也会有较大的变更，所以要查找的时候，请与初中的老师商量，以最新的资料请老师提建议是很重要的。

#### ③ 职业技术学校：

有工业技术、建筑技术、社会服务等各领域的各种各样的课程，能够学会与职业有关的技术与技能。而且，能够介绍就职单位，也能够学会就职所必要的面试的方法等。训练期间为1年的一部分课程和6个月的课程初中的新毕业生也可以报名。具体请与初中的老师商量。

#### 有关专修学校・各种学校的事项的咨询

神奈川県民局 くらし文化部学事振興課 TEL 210-1111 (代表)  
神奈川県専修学校各種学校協会 TEL 312-2221

#### 有关职业技术学校的事项的咨询

神奈川県商工労働局労働部産業人材課 TEL 210-5715 (代表)

### (4) 关于高等专门学校

高等专门学校是培养各个领域的专门技术人员的学校，需要5年毕业。毕业后马上进入社会就职的人很多，但希望上大学者也有可以编入的制度。

国立高等专门学校全国共有55所，所有学校都设有宿舍。

#### 有关国立高等专门学校的事项的咨询

独立行政法人 国立高等専門学校機構 TEL 042-662-3120 (代表)

## X. 咨询窗口

### X-1 为外国人提供生活信息、咨询服务及派遣市民翻译志愿义工的窗口

- ☆ 横滨市国际交流协会信息・咨询服务台 TEL 222-1209  
地址 横滨市西区港未来（よこはましにしく 横浜市西区みなとみらい）  
1-1-1 パシフィコ横浜 よこはま よこはまこくさいきょうりよく 横浜国際 協力 センター 5 F  
应对语言 西班牙语・英语・汉语  
接待时间 星期一～星期五 10:00～11:30/12:30～16:30 第2・4星期六 10:00～12:30  
休息日 第1・3・5星期六、星期日、节假日、年末年初  
<http://www.yoke.or.jp>
- ☆ 青叶国际交流处（あおばこくさいこくりゅうらうんじ 青葉国際交流ラウンジ） TEL 989-5266 FAX 982-0701  
地址 あおばくたなちよう 青葉区田奈町76 あおばくみんこくりゅうせんたーたなすてーしょんない 青葉区民交流センター田奈ステーション内  
とうきゅうでんえんとしせん たなえき ぶん（東急田園都市線 田奈駅1分）  
星期一～星期六 9:00～21:00 星期日・节假日 9:00～17:00  
休馆日：年末年初和第4星期日  
<http://aoba-lounge.sakura.ne.jp/index.html>
- ☆ 泉区多文化共生处（いずみこくさいこくりゅう 泉区多文化共生コーナー） TEL 800-2487 FAX 800-2518  
地址 いずみくいずみちよう 泉区和泉町4636-2 いずみくやくしよ かい 泉区役所1階 くみんかつどうしえん ない 泉区民活動支援センター内  
星期一・二・四 9:00～16:00 第2・4星期六 9:00～12:00  
<http://www.city.yokohama.lg.jp/izumi/16press/25.02.04-shinkou.html>
- ☆ 金泽国际交流处（かなざわこくさいこくりゅう 金沢国際交流ラウンジ） TEL 786-0531 FAX 786-0532  
地址 かなざわくせと 金沢区瀬戸22-2 よこはましりつだいがく 横浜市立大学シーガルセンター 2F  
けいきゅうせん かなざわはつけいえきげしや ぶん（京急線 金沢八景駅下車 10分）  
星期二～星期日 9:00～17:30  
休馆日：星期一、节假日、年末年初、市立大学活动日  
<http://www.kanazawalounge.org/>
- ☆ 港南国际交流处（こうなんこくさいこくりゅうらうんじ 港南国際交流ラウンジ） TEL 848-0990 FAX 848-3669  
地址 こうなんくかみおおかにし 港南区上大岡西1-6-1 ゆめおおか ゆめおおおかオフィスタワー13階  
けいきゅうせん しえいちかてつ かもおおかえき ぶん（京急線・市営地下鉄 上大岡駅4分）  
星期一～星期六 9:00～21:00 星期日・节假日 9:00～17:00  
休馆日：第3星期三和年末年初

☆ 港北国際交流处（こうほくこくさいこうりゅう港北国際交流ラウンジ） TEL 430-5670 FAX 430-5671

地址 こうほくくまめど 港北区大豆戸3 1 6 - 1 よこはません どうよこせん きくなえきにしぐち ぶん（JR横浜線・東横線 菊名駅西口8分）

星期一～星期五 9:00～21:00 星期六 9:00～18:00 星期日・节假日 9:00～17:00

休馆日：第3星期一（节假日时为隔日）和年末年初

<http://homepage2.nifty.com/kohokulounge>

☆ 都筑多文化・青少年交流中心（つづきたぶんか せいしやうねんこうりゅうつづき MY プラザ）（都筑多文化・青少年交流プラザ）

TEL 914-7171 FAX 914-7172

地址 つづきくながわちゆうおう 都筑区中川中央 1 - 2 5 - 1 かい ノースポート・モール5階

星期一～星期五 10:00～21:00 星期六・星期日・节假日 10:00～18:00

休馆日：第3星期一（节假日时为隔日）和年末年初

<http://tsuzuki-myplaza.net/>

☆ 中区国際交流处（こくさいこうりゅうなか国際交流ラウンジ） TEL 210-0667

地址 なかくにほんおおどおり 中区日本大通 3 4 （区役所隔壁）

星期一、三、四、五、日 10:00～17:00 星期二、六 10:00～20:00

休馆日：第4星期一（节假日时为隔日）和年末年初

<http://nakalounge.main.jp/>

☆ 保土谷国際交流处（ほどがやこくさいこうりゅう保土ヶ谷国際交流コーナー） TEL 337-0012 FAX 337-0013

地址 ほどがやくいままちゆう 保土ヶ谷区岩間町 1 - 7 - 1 5 いわましじん そうてっせん てんのうちやうえき ぶん 岩間市民プラザ（相鉄線 天王町駅3分）

星期一～星期日 10:00～18:00

休馆日：第2星期一和特别指定日

<http://www.hodogaya-kokusai.com/>

☆ 南区市民活動・多文化共生交流处（しみんかつどう たぶんかきやうせいみなみ市民活動・多文化共生ラウンジ）

TEL 232-9544（日语） TEL 242-0888（外语） FAX 242-0897

地址 みなみくうらふねちゆう 南区浦舟町 3 - 4 6 うらふねふくごうふくし しせつ 浦舟複合福祉施設10F しえいち かてつばんどうばしげしや ぶん（市営地下鉄阪東橋下車5分）

星期一～星期日・节假日 9:00～17:00

休馆日：第3星期一和年末年初

<http://tabunka.minamilounge.com/>

☆ 鶴見国際交流处（つるみこくさいこうりゅう鶴見国際交流ラウンジ） TEL 511-5311 FAX 511-5312

地址 つるみくつるみちゆうおう ちやうめ ほん ごう 鶴見区鶴見中央1丁目31番2号 2 1 4 かい シークレイン2階

星期一～星期六 9:00～21:00 星期日・节假日 9:00～17:00

休馆日：第3星期三和12月29日～1月3日

<http://www.tsurumilounge.com/>

☆ 地球广场外国人咨询窗口（あーすぷらざ外国人相談窓口）

地址 さかえくこすがや 栄区小菅ヶ谷 1-2-1 かながわけんりつちきゅうしみん 神奈川県立地球市民かながわプラザ

・一般咨询・法律咨询

TEL 896-2895

应接语言：英语/中国语/朝鲜・韩国语/西班牙语/葡萄牙语

・教育咨询

TEL 896-2970（日语） TEL 896-2972（外语）

应接语言：他加禄语（菲律宾）/葡萄牙语/中国语/西班牙语

（详细接待时间等请参照网站）

<http://www.earthplaza.jp/>

☆ 泉区外国语咨询

泉区区役所由专门的咨询员和翻译为居住在区内的中国归国者和印度支那难民免费进行生活咨询。

・ 中国归国者定居咨询（汉语）

星期四 10:00~16:00

TEL 800-2334

・ 越南语咨询 星期五 9:00~17:00（翻译 10:00~16:00）

TEL 801-3738

・ 柬埔寨语和老挝语为电话翻译。

<http://www.city.yokohama.lg.jp/izumi/02suishin/01kouhou/gaikokuseki.html>

## X-2 关于插班・转学・入学的咨询

☆ 请向各区役所（区政府）登录担当咨询。有些区役所能用您的母语对应。

## X-3 志愿义工举办的日语教室・学习支援教室

详细请参照横滨市国际交流协会的日语教室资料库。

【<http://www.yoke.or.jp/jdatabase/search.html>】

## X-4 外国人学校

横滨市内有能用英语・汉语・朝鲜韩国语・德语等接受教育的外国人学校。

☆ 咨询处 かながわけんけんみんきょく 神奈川県民局 ぶんかぶがくじしんこうか 文化庁学事振興課 TEL 210-1111（代表）だいひょう

## X-5 横滨市立中学（初中）夜校

以未完成初中课程的超过学者为对象，在横滨市立的中学内设有夜校班。因不是为学日语而设的学校，所以日语指导的体制并不完善，但如果希望的话可以在日本语教室学日语。

外国国籍的人，如果已修完母国的义务教育，则不能入学。能入学者，需符合以下三个条件。

- ① 未修完初中课程。
- ② 在市内居住或工作。
- ③ 超过学龄。

上课时间大体为 17:30~21:00，费用为免费。但需教材费和为防备受伤等时的少额的保险费等。

☆ 设置校：

まいたちゅうがっこう  
蒔田中学校（南区）

☆ 咨询

よこはましきょういくいんかいしどうきかくか  
横浜市教育委员会指导企画课 TEL 671-4447

## X-6 就学援助

有孩子在小学初中就读的家庭，如经济上有困难，请与学校商量。学习用品和修学旅行费、学校午餐费等可以得到补助。「就学援助」的申请表由学校分发。也备有母语的资料和申请表，请向老师询问。

☆ 学校之外的咨询处 きょういくいんかいがくじしえんか  
教育委员会学事支援课 TEL 671-3270

## X-7 奖学金

为因经济上的理由就学有困难的高中生，设有奖学金制度。

☆ 咨询 よこはましきょういくいんかいこうこうきょういくか  
横浜市教育委员会高校教育课 TEL 671-3272

## X-8 归国时的手续

如果想证明有在日本的学校就学或毕业的话，学校可以发行在学证明书或毕业证明书。需要的人请与学校商量。

# 横滨的学校欢迎您 Ⅲ至各位家长



平成 25 年 2 月 28 日 初版发行  
平成 28 年 4 月 改订版发行

发行 横滨市教育委员会事務局 指導部 指導企画課

横滨市中区港町 1 - 1

电话 0 4 5 ( 6 7 1 ) - 3 5 8 8

◆『横滨的学校欢迎您』可以从下面的网址下载。

<http://www.city.yokohama.lg.jp/kyoiku/sidou1/nihongoshido-tebiki/>