

横浜市栄スポーツセンター

平成28年度 年間事業報告書

- | | | |
|---|---------|-----------|
| 1 | 様式2 | 事業報告書 |
| 2 | 様式3 | 利用状況表（コマ） |
| 3 | 様式4 | 利用状況表（人数） |
| 4 | 様式5 | 種目別利用者数 |
| 5 | 様式6 | 利用状況表（総括） |
| 6 | 様式7 | 託児事業実績報告 |
| 7 | 様式8 | 教室別参加者数 |
| 8 | 様式29~33 | 収支決算書 |

横浜市体育協会・株式会社ケイミックス・さかえ区民活動支援協会グループ

平成 28 年度 横浜市 栄公会堂・スポーツセンター事業計画書

1 基本方針

<重点項目>

- ア 栄区の行政施策と連動した事業を実施
- イ 区内施設と連携した事業実施
- ウ 公会堂における鑑賞事業の開催
- エ 建物劣化診断に基づく効果的な修繕の実施
- オ 照明の LED 化

<数値目標>

項目	目標値
延利用者数	453,000 人
利用料金収入	46,206,000 円
教室参加料収入	56,494,000 円
講堂(昼間)稼働率	68.8%以上

平成 28 年度 横浜市 栄公会堂・スポーツセンター事業報告書

1 基本方針

<重点項目>

ア 施設の魅力づくり

栄区制 30 周年事業実行委員会のメンバーに館長が選出され、『もっと栄が好きになる ウォークラリー』を事業受託するほか、区が主催する記念事業等に精力的に協力しました。その他、施設主催の各種事業においても栄区制 30 周年の冠を掲げ、盛り上げの一端を担いました。

イ 区内施設と連携した事業

- ・ 3 地区センターと連携し、合同スポーツ大会を実施しました。(11/27)
- ・ 栄区文化協会と連携し、あじさい展を開催し、施設の賑わいを創出しました。(6/15～6/17)
- ・ 栄警察署と連携し、第 3 回警察展を実施し、防犯の啓発事業に協力しました(2/27～3/3)

ウ 公会堂における鑑賞事業の開催

鑑賞事業は年 6 回実施しました。実施内容は次のとおりです。

美空ひばりフィルムコンサート(5/8)、さかえフレッシュ寄席(7/1)、神奈川フィルハーモニーファミリーコンサート(10/10)、唱歌童謡コンサート(12/29)、和太鼓コンサート(1/9)、アロハナイト(3/25)

エ 建物劣化診断に基づく効果的な修繕の実施

設備老朽化対策の一環として、ケイミックスによる建物劣化診断を行いました(7月19日)

オ 照明の LED 化

今年度は実施しませんでした。次年度に向けて計画的に導入します。

<数値目標>

項目	実績	達成率
延利用者数	509,964 人	112.6%
利用料金収入	46,586,334 円	100.8%
教室参加料収入	48,946,690 円	86.6%
講堂(昼間)稼働率	68.3%	99.3%

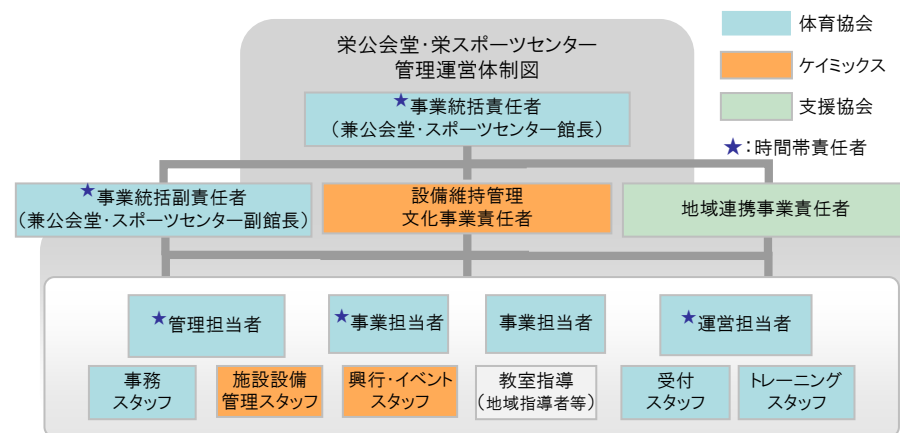
2 運営実施体制・職員配置について

<趣旨>

私たちはグループの総合力を活かして、安全かつ効率的な管理運営体制を構築します。グループにおける互いの専門分野において、最大限力を発揮し、グループ内での的確な情報共有を図りながら業務を遂行してまいります。

<具体的取組内容>

(1) 栄公会堂・スポーツセンターの管理運営体制



(2) 研修計画

下記の研修を実施します。

研修名	対象
心肺蘇生・AED 操作研修	全スタッフ
ノーマライゼーション研修	全スタッフ
人権研修	全スタッフ
個人情報保護研修	全スタッフ
公共サービス従事者研修(条例等解釈、コンプライアンス)	全スタッフ
接遇研修	全スタッフ
運動指導スキルアップ研修	指導職員、スタッフ

2 運営実施体制・職員配置について

<趣旨>

事業計画書のとおり、公共サービスの提供者として安全で効率的な管理を行うとともに、区民の文化活動の活性化及びスポーツ実施率の向上をめざし、施設内外での文化活動・スポーツプログラムを展開できる体制で運営しました。

特に設備維持管理業務については、法定点検・設備機器の修理等を一元的にケイミックスが実施し、専門性を活かした質の高い管理をしました。

<具体的取組内容>

(1) 栄公会堂・スポーツセンターの管理運営体制

事業計画書の体制で運営いたしました。

(2) 研修計画

事業計画のとおり、次の研修を実施しました。

研修名	実施日	受講者
心肺蘇生・AED 操作研修	平成 28 年 6 月 20 日	全スタッフ
ノーマライゼーション研修	平成 29 年 3 月 21 日	全スタッフ
人権研修	平成 29 年 3 月 21 日	全スタッフ
個人情報保護研修	平成 28 年 4 月 18 日	全スタッフ
公共サービス従事者研修	平成 28 年 4 月 18 日	全スタッフ
接遇研修	平成 28 年 9 月 20 日	全スタッフ
運動指導スキルアップ研修	平成 28 年 6 月 20 日	指導職員、スタッフ

3 施設の平等・公平な利用の確保について

<趣旨>

施設の平等・公平な利用の確保に向けた取組、誰にでもやさしいサービスの提供

<具体的取組内容>

(1) 施設の平等・公平な利用の確保に向けた取組

- ア 公共サービス従事者研修の実施
- イ 人権啓発推進者の配置、人権研修の実施
- ウ 条例解釈勉強会の実施（利用許可に関する理解の徹底）

(2) 誰にでもやさしいサービスの提供

- ア 元気でさわやかな挨拶と暖かい笑顔でお客様のお迎えとお見送りをします。
- イ 受付に「筆談具」「老眼鏡」「コミュニケーションボード」を用意します。
- ウ 施設利用案内やリーフレットに、「英語表記版」を作成し、外国人のお客様へ配布します。
- エ だれにでもわかりやすい外国語・絵文字・ふり仮名を使用した案内サインを掲示します。

3 施設の平等・公平な利用の確保について

<趣旨>

公共サービス従事者として施設の平等・公平なご利用を確保することはもちろん、多様なお客様に応じた、ストレスのない対応をめざし、次のことに取り組みました。計画内容は全て達成することができました。

<具体的取組内容>

(1) 施設の平等・公平な利用の確保に向けた取組

- ア 公共サービス従事者研修
4月18日に全スタッフ対象に研修しました。
- イ 人権啓発推進者の配置、人権研修
人権啓発推進者を館長とし、3月21日に全スタッフ対象に研修しました。
- ウ 条例解釈勉強会
公共サービス従事者研修の一環として実施しました。

(2) 誰にでもやさしいサービスの提供

- ア 接遇トレーナーによる全スタッフ研修を行い、お客様視点に立った接遇を実践しました。
- イ 筆談具、老眼鏡、コミュニケーションボードを用いたお客様対応を実践しました。
- ウ 外国人のお客様向けに英語表記版リーフレットを配布しました。
- エ 案内看板には、英語・中国語標記のほか、ピクトサインで表記しています。

4 施設の効用の最大限発揮について

(1) 広報・利用促進計画

<趣旨>

教室や事業各々の募集開始時期や進捗状況等を踏まえながら、紙媒体やウェブへの広告掲載など戦略的・計画的な広報活動を展開します。

<具体的取組内容>

- ・濱ともカードによる高齢者の利用促進
- ・ホワイエの有効活用
- ・他団体と連携した託児サービス
- ・回数券の販売
- ・ウォーキングステーション

4 施設の効用の最大限発揮について

(1) 広報・利用促進計画

<趣旨>

施設特性と周辺環境を最大限に活用し、お客様に魅力溢れるスポーツ・文化プログラムを提供し、スポーツ・文化に親しむ機会を増やしました。計画内容は全て達成することができました。

<具体的取組内容>

- ・横浜市健康福祉局「優待施設利用促進事業」に協力し、『濱ともカード』の提示で毎月 5 日・15 日、公会堂のカルチャー教室を対象に参加料 50 円の割引サービスを実施しました。また、スポーツセンターにおいてはトレーニング室の利用料金を 100 円割引しました。(利用者数：394 人)
- ・年間 4 回ホワイエにてロビーコンサートを開催しました。
- ・スポーツ教室参加者を対象に、託児サービスを実施しました。(延べ利用者数 153 人)
- ・トレーニング室利用者向けに、回数券を販売しました。(販売枚数 3,032 枚)
- ・ランニング・ウォーキングステーションとしてスポーツセンターを基点としたコースマップの配布やロッカーの貸し出しを行いました。(利用者数 279 人)
- ・ホワイエにセルフコピー機を設置し、お客様の利便性の向上を図りました。

4 施設の効用の最大限発揮について

(2) スポーツ教室計画

ア 趣旨

私たちは栄区民のスポーツ実施率を高めるために、公益スポーツ団体の強みである多様目・多世代への豊富なプログラムによって教室事業を構成します。また、託児対応の教室や親子教室など、子育て世代に向けたプログラムを拡充します。

イ 具体的取組内容（実施事項）

教室名	種別	対象	託児	期数	年間回数	曜日	時間区分	室場	募集人数
1 親子体操教室①	事前	3・4歳児と保護者	なし	4	40	土	A	2体	44
2 親子体操教室②	事前	3・4歳児と保護者	なし	4	40	土	A	2体	44
3 幼児体操教室1組	事前	年中・年長	なし	4	40	水	D	2体	40
4 幼児体操教室2組	事前	年中・年長	なし	4	40	水	D	2体	40
5 お元気体操教室①	事前	60歳以上	なし	2	44	火	A	研修室	25
6 お元気体操教室②	事前	60歳以上	なし	2	44	火	A	研修室	25
7 初めてピラティス①	事前	16歳以上	なし	2	44	火	C	研修室	23
8 初めてピラティス②	事前	16歳以上	なし	2	44	火	C	研修室	23
9 いきいき体操 ビギナー	事前	60歳以上	なし	2	44	木	B	1体	130
10 金曜いきいき体操(ver.up)	事前	60歳以上	なし	2	44	金	B	1体	130
11 アクティブエクササイズ	事前	65歳未満	なし	2	44	金	C	1体	130
12 リハビリスポーツ	事前	脳血管疾患経験者など原則70歳まで	なし	2	35	月	A	研修室	20
13 いきいき体操ベーシック	事前	60歳以上	なし	2	44	水	A	2体	100
14 いきいき体操ステップ	事前	60歳以上	なし	2	44	水	A	2体	100
15 いきいき体操チャレンジ	事前	60歳以上	なし	2	44	水	B	2体	100
16 火曜ヨガ①	事前	16歳以上	なし	2	44	火	A	2体	110
17 火曜ヨガ②	事前	16歳以上	なし	2	44	火	A	2体	110
18 シェイプアップエクササイズ	事前	16歳以上	なし	2	44	火	B	2体	90
19 金曜ヨガ	事前	16歳以上	なし	2	44	金	A	2体	110
20 ちびっこ合気道	事前	小学生※保護者は参加可	なし	2	40	土	B	研修室	20
21 フロアバレエ わん	事前	年中・年長	なし	2	44	金	D	研修室	18
22 フロアバレエ つー	事前	小学1～3年生	なし	2	44	金	D	研修室	18
23 チアダンス パート1	事前	年中・年長	なし	2	44	火	D	研修室	18
24 チアダンス パート2	事前	小学1～3年生	なし	2	44	火	D	研修室	18
25 ZUMBAキッズ①	事前	小学生	なし	2	44	木	E	研修室	20
26 ZUMBAキッズ②	事前	小学生	なし	2	44	木	E	研修室	20
27 新体操教室幼児コース	事前	年中・年長	なし	2	44	金	E	1半	20
28 新体操教室小学生コース	事前	小学1～3年生	なし	2	44	金	E	1半	20
29 ボディメイクヨガ	事前	16歳以上	なし	2	44	金	D	1体	120
30 バドミントン教室	事前	16歳以上	なし	4	40	木	A	1体	66
31 木曜太極拳教室	事前	16歳以上	なし	4	40	木	C	1体	125
32 水曜卓球教室(一の館)	事前	16歳以上	なし	4	40	水	A	1体	84
33 水曜卓球教室(二の館)	事前	16歳以上	なし	4	40	水	B	1体	84
34 大人のフロアバレエ・エクササイズ①	事前	16歳以上	なし	2	44	金	C	研修室	18
35 大人のフロアバレエ・エクササイズ②	事前	16歳以上	なし	2	44	金	C	研修室	18
36 初めてフラダンス	事前	16歳以上	なし	2	44	木	B	研修室	20
37 エンジョイフラダンス	事前	16歳以上	なし	2	44	木	B	研修室	20
38 いきいき健康フラダンス	事前	60歳以上	なし	2	44	木	C	研修室	20
39 金曜卓球教室	事前	16歳以上	なし	4	40	金	A	1体	42
40 らくらく太極拳	当日	16歳以上	なし	2	44	火	C	2体	90
41 水曜ZUMBA	当日	16歳以上	なし	1	48	水	C	2体	90
42 アロマストレッチタイム	当日	16歳以上	なし	1	48	水	F	研修室	20
43 木曜エアロビクスボクシング	当日	16歳以上	なし	1	47	木	B	2体	90
44 エアロビクスタイル	当日	16歳以上	なし	1	49	金	B	2体	90
45 金曜ZUMBA	当日	16歳以上	なし	1	49	金	B	2体	90
46 エアロビクスタイル・金曜ZUMBA通し	当日	16歳以上	なし	1	49	金		2体	
47 バレーボールタイム	当日	16歳以上	なし	1	49	土	F	1体	50
48 苦手チャレンジ 逆上がり教室	イベント	小学生	なし	1	2	土	C	2体	30
49 苦手チャレンジ 体育(かけっこ・跳び箱)	イベント	小学生	なし	1	2	土	B	1体	50
50 ウォーキング講座	イベント	16歳以上	なし	1	1			研修室	25
51 横浜Fマリノスふれあいサッカー	イベント	小学1～3年生	なし	1	2	水	D	1体	45
52 普通救命講習会	イベント	16歳以上	なし	1	1			2体	30
53 ボールセリセット	イベント	16歳以上	なし	2	20	水	B	研修室	15
54 工作教室	イベント	小学生	なし	1	1		D	2体	30
55 英語リトミック	イベント	年中・年長	なし	1	1			研修室	15
56 英語ハレエ	イベント	年中・年長	なし	1	1			研修室	15
57 マンスリースポーツ	イベント	50歳以上	なし	1	12		D	1半	50

4 施設の効用の最大限発揮について

(2) スポーツ教室計画

ア 趣旨

当協会の強みである多様目・多世代へのプログラムのほか、今期は屋上を活用したサンセットヨガ等のプログラムを導入するなど、前年度比4教室増やして実施しました。

結果としては、延参加者数が前年度から358人増、参加料収入は5,523,330円増加しましたが、事業計画上の予算には13.4%達成しませんでした。

イ 具体的取組内容（実施事項）

別紙様式8『教室別参加者数』のとおりです。

4 施設の効用の最大限発揮について

(3) 利用者に対する支援策

<趣旨>

お客様の利用目的を的確に汲み取り、常に「おもてなしの精神」をもった適切な対応を素早く行うとともに、楽しく、安全に利用していただけるよう、お客様本位の快適で柔軟な施設運営を実現します。

<具体的取組内容>

ア 団体利用のお客様への支援

館内掲示、ホームページ、メールマガジン等で、公会堂及びスポーツセンター各諸室の空き情報を随時提供します。

イ サークル活動への支援

2施設合同で実施する地域還元イベント「横浜スポーツ・レクリエーションフェスティバル」において、演奏やダンスなどで活動する地元スポーツサークルの成果発表を実施します。

ウ 個人のお客様への支援

公会堂の空きコマを活用した文化教室等の自主事業及びスポーツセンターの各種スポーツ教室において、多様なニーズに対応するプログラムを提供します。

エ トレーニング支援

初めてご利用される方には、インストラクターが健康状態やトレーニングの目的などを聞き、利用方法などを丁寧に説明します。また、希望されるお客様に対し、トレーニングメニューを作成します。

オ 他施設利用料金支払いへの対応

複数施設のご利用には、当体育協会が管理するスポーツセンターの利用料金が一括精算できるようにします。

カ スポーツ相談の実施

運動の方法、指導者紹介、サークル設立に向けたアドバイスなどを行います。

キ 個人利用月間予定表の掲出

月間利用予定表を作成し、ホームページ及び館内掲示にて周知します。

ク 多彩な支払方法電子マネーの導入

Suica・PASMO等の電子マネーによる支払いのほか、スポーツセンターでは、インターネットによる教室参加申込者のクレジットによる支払いを可能とします。

ケ 公会堂利用予約システムの導入

パソコンや携帯端末からも室場が予約できる「施設予約システム」導入への整備を行います。システムの導入にあたっては、区と協議のうえ実施します。

4 施設の効用の最大限発揮について

(3) 利用者に対する支援策

<趣旨>

全てのお客様にとって、栄公会堂・スポーツセンターが使いやすい施設となるよう、お客様の視点にたち、次のサービスに取り組みました。

<具体的取組内容>

ア 団体・サークル活動への支援

毎日公会堂及びスポーツセンターの各諸室の空き情報をホームページで公開しました。

イ サークル活動への支援

横浜スポーツ・レクリエーションフェスティバル（10月9日・10日）において、ダンスや楽器の演奏などで活動する地元のサークルの成果発表を講堂にて実施しました。（来場者数：7,337人）

ウ 個人のお客様への支援

個人で気軽に参加できるように、公会堂及びスポーツセンターにおいて、幅広い年齢層を対象に多種多様な文化系・スポーツ系教室を開催しました。

エ トレーニング支援

左記の事業計画書のとおり実施したほか、トレーニング利用者対象に集合型のストレッチ体操、肩こり腰痛体操、ギムニクボールを使用したショートプログラムサービスを開催しました。（利用者数対前年度比：104.3%）

オ 他施設利用料金支払いへの対応

複数施設をご利用のお客様に対し、当体育協会管理のスポーツセンター使用料を一括精算できるサービスを実施しました。

カ スポーツ相談の実施

お客様の目的に応じたサークルや指導者の紹介を行いました。

キ 個人利用月間予定表の掲出

月間利用予定表を作成し、ホームページ及び館内掲示にて周知しました。

ク 多彩な支払方法電子マネーの導入

事業計画書のとおり、実施しました。

また、券売機の設置（4月1日導入）など窓口でのお支払システムを更新し、お客様へのスムーズで丁寧な対応を図りました。

ケ 公会堂利用予約システムの導入

施設予約システムの導入は、システム設計に時間を要し、区との協議を行なうことができませんでした。引き続き次年度の導入に向けて取り組んでまいります。

4 施設の効用の最大限発揮について

(4) 自主事業計画

<趣旨>

下記の具体的取組により収入増を図り、設備投資や修繕の財源とします。

<具体的取組内容>

公会堂における自主事業計画

ア 鑑賞事業とワークショップ事業

区民が集い賑わいのある空間を創出すべく、クラシック・ポップス、演劇鑑賞会等を実施します。

イ アウトリーチ鑑賞会・体験会

施設に足を運ぶ機会がない方、来館することが難しい方に向けて、施設外の公共施設や福祉施設等で、出前講演や鑑賞会を行います。

ウ セルフサービスコピー機の設置

ホワイエにお客様ご自身が課金して使用できるセルフコピー機を設置します。

エ 空きコマを活用した文化芸術教室の開催

子どもから高齢者まで、より多くの区民に公会堂に足を運んでいただけるよう、多種多様な教室事業を実施します。

スポーツセンターにおける自主事業計画

ア 時間外事業

近隣住民の了承を得たうえで、全日 23 時までの深夜営業、日曜日・祝日は午前 7 時 30 分からの早朝営業を実施します。

イ 飲食事業

飲食事業として飲料の自動販売機を設置します。自動販売機は電子マネー端末併設、災害用ベンダー機等を備えたものを継続して導入します。

ウ 物販・レンタル事業

多様な種目で利用されるお客様に対し、魅力的な商品を揃えます。また、手軽にスポーツセンターで運動できるように、ラケット・シューズなどのスポーツ用具の貸し出しを行います。

エ 派遣事業の実施

栄区民の健康志向を高め、活力ある明るい元気なまちにするため、地域に出向いた派遣事業を積極的に実施します。

4 施設の効用の最大限発揮について

(4) 自主事業計画

<趣旨>

公会堂の空きコマ活用事業のほか、本年度は物販事業を拡大し、サービス向上に努めました。

<具体的取組内容>

公会堂における自主事業計画

ア 鑑賞事業とワークショップ事業

実施日	事業名称	人数
5/8	美空ひばりフィルムコンサート	382 人
7/1	さかえフレッシュ寄席	192 人
10/10	神奈川フィルハーモニーファミリーコンサート	105 人
12/29	唱歌童謡コンサート	100 人
1/9	和太鼓コンサート・ワークショップ	241 人
3/25	アロハナイト	522 人

イ アウトリーチ鑑賞会・体験会

翠風荘において、さかえフレッシュ寄席のアウトリーチ鑑賞会を実施しました。(6/12)

ウ セルフサービスコピー機の設置

セルフコピー機を設置し、お客様の利便性を向上いたしました。

エ 空きコマ活用した文化芸術教室の開催

文化系教室 16 プログラム、スポーツ系教室 3 プログラムを実施し、延べ 6,744 人が参加されました。

スポーツセンターにおける自主事業計画

ア 時間外事業

平日は 22 時まで、土曜日は 23 時までの深夜営業、日曜日・祝日は午前 7 時 30 分からの早朝営業を実施しました。

イ 飲食事業

電子マネー対応の自動販売機を 5 台設置し、うち 1 台は災害用ベンダー機能を備えたものを設置しました。

ウ 物販・レンタル事業

これまで販売していたスポーツ用具（シャトル、卓球ボール）の他に、フィットネスウェアや栄養補助食品などの物販を拡大し、お客様ニーズに対応しました。

エ 派遣事業の実施

高齢者を対象とした健康体操指導など 10 箇所派遣事業を実施しました。

■平成 28 年度派遣事業実績

実施日	場所・団体	対象	人数
5/10, 6/21	栄区役所・栄区役所	65 歳以上	46 人
6/16~2/16	栄 SC・わ〜くらぶさかえ	わ〜くらぶさかえ通所者	92 人
6/30	本郷地区C・栄区シニアクラブ連合会	横浜シニア大学	28 人
9/8~2/21	区内 5 保育園・栄区保育園	保育園児	510 人
9/28・10/18	本郷小学校・本郷小学校保健委員会	本郷小学校児童	220 人
2/25・26	上郷地区C・上郷地区C	小学校児童	65 人

5 施設管理について

(1) 施設の点検計画

<趣旨>

職員による日常点検及びケイミックスによる定期点検により、安全な施設管理を行います。

<具体的取組内容>

ア 日常点検

日常点検チェックシートに基づいて、点検項目と回数、ルート等を定め、職員が1日6回目視・触診等により行い、異常・不具合箇所、遺失物の早期発見に努めます。

イ 定期点検

施設の老朽化に伴い、建物・設備維持管理の品質保持のために、ケイミックスによる点検業務を実施します。定期点検の結果、不具合箇所が発見された場合は、栄区地域振興課に至急報告します。

5 施設管理について

(1) 施設の点検計画

<趣旨>

職員による日常点検及びケイミックスによる定期点検のほか、建物劣化診断を行いました。
(実施日：12月22日)

<具体的取組内容>

ア 日常点検

計画書のとおり、スタッフによる1日6回の巡視点検を行い、不具合箇所等を早期発見に努めました。

イ 定期点検

年度当初に全ての点検日程が見える化し、点検結果を事務局本部と共有することで、法定点検等が漏れのないよう実施しました。また、地震や大雨等の発生時は、館内を迅速に点検し、お客様の安全利用を確保しました。

5 施設管理について

(2) 修繕計画

<趣旨>

平成 28 年度実施する修繕計画は次のとおりです。基準額（税抜 400 万円）を上回る見積額を伴う場合でも、コストバランスを考慮のうえで執行が可能と判断できる場合は、栄区地域振興課と事前に協議し当グループ負担による修繕を検討します。

<具体的取組内容>

予定する修繕	場所	内容
汚水雑排水水中ポンプ修繕	地下	雨水槽・排水槽水中ポンプの交換
トイレ修繕	公会堂1階女性トイレ	和式便器から洋式便器への変更

5 施設管理について

(2) 修繕計画

<趣旨>

計画修繕以外についても、定期点検結果をもとにケイミックスと計画的に修繕を実施し、基準額を上回る修繕を行いました。

<具体的取組内容>

計画修繕	内容	金額(税込)
汚水雑排水水中ポンプ修繕	雨水槽・排水槽水中ポンプの交換	812,160 円
トイレ修繕	和式便器から洋式便器への変更(公会堂)	999,000 円
その他の修繕	内容	金額(税込)
玄関ドア修繕	玄関ドアのヒンジ・部品交換修理	602,640 円
エレベーター修繕	ガバナトップシーブ交換	213,840 円
玄関前タイル修理	薄層舗装部補修	128,520 円
トイレ修理	男子トイレ修理	118,292 円
予備発電装置修理	蓄電池触媒栓交換	149,040 円
非常用自家発電装置修理	オイル交換、冷却水槽塗装工事	568,296 円
トレーニング室	エアロバイクサドル交換、腹筋台パット交換等	384,437 円
その他、小破修繕	ロビー長椅子、消防設備修繕等	458,352 円
合計		4,434,577 円

5 施設管理について

(3) 清掃計画

<趣旨>

予防清掃により汚損の発生頻度を少なくし、管理コスト縮減と快適性を保持します。

<具体的取組内容>

■ 日常清掃計画

清掃箇所	頻度
衛生設備(トイレ、更衣室、シャワー室 等)の洗浄	1日3~6回
体育室、講堂、諸室	適宜(モップ清掃は1日6回)
ロビー、ホワイエ、廊下、自動販売機周辺	1日1回以上
窓、鏡	適宜
器具倉庫、機械室他	1日1回以上
事務室	適宜
出入り口マット	1日1回以上

■ 定期清掃計画

清掃箇所	内容	回数
床清掃(講堂含む)	材質にあわせた清掃方法で汚れ箇所を重点的に実施する 洗浄(モルタル等): 除塵し、モップがけ 洗浄・ワックス(タイル部等): 除塵、ポリッシャー・ワックスがけ カーペット(カーペット部): シャンピングまたはクリーニング	12回/年
照明器具清掃	ほこりやごみの除去を行う。	1回/年
窓ガラス清掃	洗剤にて汚れを落とし、水切りして拭き取る	2回/年
シャワー室壁面	壁面の汚れの除去、床面や排水溝のゴミの除去を行う 年2回シャワーヘッドの分解清掃を実施する	12回/年
汚水槽・雑排水槽清掃	水槽内部の清掃と消毒の実施	2回/年
給水槽清		各
貯湯槽清掃	水槽内部の清掃と消毒、付属機器の点検等を実施	1回/年
消火水槽清掃		

5 施設管理について

(3) 清掃計画

<趣旨>

日常清掃チェックリストに基づく細かな日常清掃の結果、館内美観に関するお客様満足度は94%となっています。スタッフによる日常清掃や専門業者による定期清掃で、快適なご利用環境を維持しています。

<具体的取組内容>

■ 日常清掃の内容

清掃箇所	実施内容
衛生設備(トイレ、更衣室、シャワー室 等)の洗浄	1日3~6回
体育室	モップ清掃を1日6回実施しました
ロビー、廊下、自動販売機周辺	1日1回以上
窓、鏡	適宜
器具倉庫、機械室	1日1回以上
事務室	適宜
出入り口マット	1日1回以上

■ 定期清掃の内容

清掃箇所	実施日
床清掃(講堂含む)	4/18,5/16,6/20,7/19,8/15,9/20,10/17,11/21,12/19,1/16,2/20,3/21
照明器具清掃	11/21
窓ガラス清掃	7/19,1,16
シャワー室壁面	4/18,5/16,6/20,7/19,8/15,9/20,10/17,11/21,12/19,1/16,2/20,3/21
汚水槽・雑排水槽清掃	7/19,1,16
給水槽清	7/19
貯湯槽清掃	
消火水槽清掃	

5 施設管理について

(4) 植栽計画

<趣旨>

日常的な植栽点検や建物周囲の落ち葉清掃は、外構点検に併せて行います。樹木の剪定作業等は、高所作業や、専用薬剤の散布など高度な専門的技術を伴う施工が必要となるため、樹木管理を専門とする業者に当該作業を委託します。

■植栽管理業務

主な植栽管理内容	実施回数及び実施月
場内除草(1006 m ²)／生垣刈込(35 m ²)／灌木刈込(325 m ²)／ 薬剤散布／樹木剪定(72本)	2回(6月・11月)

5 施設管理について

(4) 植栽計画

<趣旨>

植栽管理業務は、栄公会堂・スポーツセンターの美観を保つ他、防犯・防災の観点から施設の安全性を高めるために、次の内容を実施しました。

<具体的取組内容>

項目	実施日
場内除草(1006 m ²)／生垣刈込(35 m ²)／灌木刈込(325 m ²)／ 薬剤散布／樹木剪定(72本)	6/20,11/21

6 安全管理について

(1) 警備体制

<趣旨>

休館日・夜間の施設内外の警備は、外部からの建物内侵入を阻止するために、グループ構成団体であるケイミックスが24時間監視体制を整えます。常時セットする機械警備での警戒に加え、夜間に1回の巡回を実施し、直接現場確認をするようにします。

巡回警備時には施錠の確認のほか、人の潜伏や火種がないかを特に注意します。

6 安全管理について

(1) 警備体制

<趣旨>

事業計画書のとおり、実施しました。

<具体的取組内容>

- ・ 公益財団法人神奈川県暴力追放推進センターの賛助会員に加盟し、反社会的団体への適切な対応について職員がセミナーを受講しました。
- ・ 栄スポーツセンター管轄の警察署を訪問し、事件事故発生時の適切な行動・報告についてご教示いただきました。

6 安全管理について

(2) 緊急・救急体制

<趣旨>

栄公会堂・スポーツセンターでは、年間約46万人が来場する施設として万全なリスク・クライシスマネジメントを行います

<具体的取組内容>

6 (3) 緊急・救急体制及び通常時の体制

ア 急病人及び負傷者への対応

急病人や負傷者が発生した場合は、即時に現場に急行し初期対応します。重篤と判断した場合はレスキューを用いて他の職員に救急車の要請を指示するとともに、必要に応じてAEDを持って来る旨を指示します。救急隊の到着まで、一次救命措置を行います。

イ 軽症者への対応

軽症者は、救護室等で応急処置を行った後、近隣病院などを紹介します。

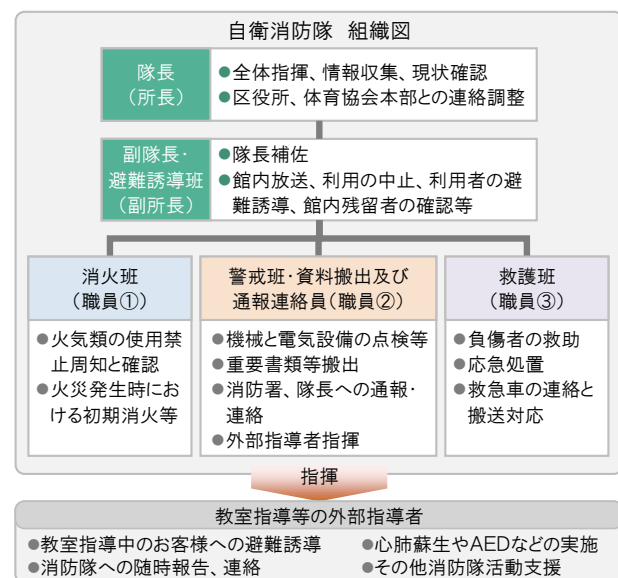
ウ 有資格者の配置と訓練

常勤職員は、横浜市消防長認定の応急手当普及員の資格取得者を配置し、栄公会堂・スポーツセンターに従事する全職員を対象に心肺蘇生法・AED操作研修を実施します。

6 (4) 災害発生時の体制と迅速な対応

「災害対応マニュアル」及び「災害時等における施設利用の協力に関する協定」に基づき行動します。

また、災害時の万全な対応を可能とするために、栄公会堂・スポーツセンターの消防計画を策定し、自衛消防隊を組織します。災害発生時は、自衛消防隊の各役割のもと、お客様の安全確保を第一に避難誘導や応急救護等の行動を迅速かつ的確に行います。



6 安全管理について

(2) 緊急・救急体制

<趣旨>

栄公会堂・スポーツセンターの安全管理は、予防の観点と緊急・災害時の迅速な対応の観点から体制を整えています。

<具体的取組内容>

ア 急病人及び負傷者対応

救急対応した急病人・負傷者は、6人でした。即時に現場に急行し初期対応した上、救急隊員に引き継ぎました。

イ 軽症者への対応

応急処置後、必要に応じて近隣病院などを紹介しました。

ウ 有資格者の配置と訓練

項目	対象	状況
応急手当普及員	常勤職員	4名取得
上級救命講習員	非常勤職員	2名取得
心肺蘇生法・AED操作研修	全スタッフ	6月20日実施

6 (4) 災害発生時の体制と迅速な対応

『栄公会堂・スポーツセンター消防計画』に基づき、下記の訓練を実施しました。

消火及び参集訓練 12月19日実施

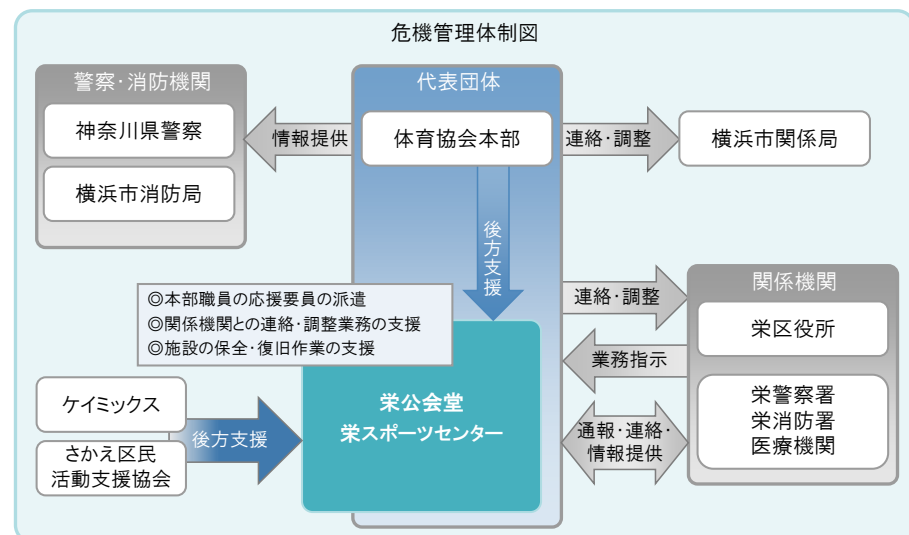
避難誘導訓練 1月16日実施

6 安全管理について

(3) 危機管理組織体制（補償体制等）

<趣旨>

緊急時において迅速かつ効果的な対応を行うため、危機管理体制を確立します。また、施設での緊急連絡体制とともに体育協会全体の危機管理組織体制を確立し行動します。



<具体的取組内容>

(6) 補償体制

建築物などの設備構造上の欠陥あるいは管理上の不備等に起因して、お客様に身体的傷害や財物損壊を与えた場合に備え、施設賠償責任保険に加入します。

■加入する施設賠償責任保険

保険種類	保険内容	補償限度額
施設賠償責任保険	施設側の瑕疵により、お客様に対する身体及び物品等に被害が発生した場合の賠償保険	対人:1人につき1億円、1事故につき1億円 期間中1億円 対物:1事故につき1億円、期間中1億円

6 安全管理について

(3) 危機管理組織体制（補償体制等）

<趣旨>

栄公会堂・スポーツセンターにおける災害時・緊急時の役割をスタッフ一人一人が認識し、的確な行動をとるために、次の取組を行いました。

<具体的取組内容>

1. 災害時等の各職員の速やかな行動を定めた『危機管理基本マニュアル』、『栄公会堂・スポーツセンター災害対応マニュアル』を整備しています。
2. 栄警察及び栄消防署と合同で、突発事案対応訓練を実施しました。(4月18日)
3. 神奈川県下の公共施設への爆弾設置情報(5月16日、11月21日)を受け、館内(特にロッカー、トイレ、更衣室)における不審物・不審者点検を強化しました。
4. 補償体制については、事業計画書の要件を満たした施設賠償責任保険に加入しました。

7 地域との協力について

(1) 地域におけるスポーツ振興計画

<趣旨>

平成 28 年度は、栄公会堂・スポーツセンターとして下記の 4 つの項目に取り組みます。

- ・ ウォーキング事業の開催
- ・ 地域で子どもを支える
- ・ 障害児・者へのスポーツ支援
- ・ 区内施設と連携した事業の展開

<具体的取組内容>

ア ウォーキング事業の開催

区民が気軽に参加できるウォーキング事業を実施し、地元の魅力発信、栄区への集客、地域の健康づくりを推進します。

イ 地域で子どもを支える取組

子育て世代のご利用を促進するために、文化芸術・スポーツ教室で、託児サービスを実施します。また、次代を担う子どもたちの感性を育む文化芸術に触れる機会を提供します。

ウ 障害児・者へのスポーツ支援

障害者福祉施設「わ〜くくらぶ・さかえ」の活動への協力、ペタンクやラダーゲッターの用具貸し出しなどの支援を行います。

エ 区内施設と連携した事業の展開

公会堂・スポーツセンターに来館しづらい遠方の地域の方々を対象に、区内施設と連携し、一人でも多くの区民が文化活動・スポーツ活動に親しめる機会を提供します。

(2) 地域連携の取組

私たちグループは、地域における課題や特性を理解し、栄区文化協会、栄区体育協会、スポーツ推進委員、青少年指導員、子ども会、老人クラブ連合会、さわやかスポーツ普及委員会等と連携し、栄区における文化芸術の振興と、より良いスポーツ活動を提供していきます。

7 地域との協力について

(1) 地域におけるスポーツ振興計画

<趣旨>

事業計画書で示した 4 つの重点課題について、栄区の文化・スポーツ振興拠点である公会堂・スポーツセンターとして、以下の内容に取り組みました。

<具体的取組内容>

ア ウォーキング事業の開催

- ・ さわやかスポーツ普及委員会との共催事業として、ゴミ拾い・ノルディックウォーキング事業を開催しました。(3月5日)

イ 地域で子どもを支える取組

- ・ 社会福祉法人 地域サポート虹と連携し、託児サービスを実施しました。(年間 153 人)

ウ 障害児・者へのスポーツ支援

- ・ 障害者福祉施設「わ〜くくらぶ・さかえ」の通所者を対象に、年間 4 回の運動指導を実施しました。

エ 区内施設と連携した事業の展開

- ・ 落語のイベントを翠風荘と連携し実施しました。(6月12日)

(2) 地域連携の取組

- ・ 栄区文化協会と連携し、あじさい展を開催し、施設の賑わいを創出しました。(6月15日～6月17日)
- ・ 毎年恒例の栄区文化祭では、その催事期間内において各種プログラムがスムーズに開催できるよう講堂利用支援のほか、ホワイエ利用の調整に協力しました。
- ・ 栄区スポーツ推進委員のさわやかスポーツをテーマにした研修会において講師を務めました。(6月26日)
- ・ 本郷台駅前祭りの実行委員のメンバーとなり、当日の運営協力を行ないました。(9月3日・4日)
- ・ 栄区体育協会フェスティバルにおいて、健康体力測定ブースを出展しました。(10月30日)
- ・ 鎌倉女子大学吹奏楽団と連携し、ロビーコンサートを開催しました。(3月14日)

7 地域との協力について

(2) 地域貢献に対する取組

<趣旨>

栄区の活性化・地域の公共益に資する活動に取り組みます。

<具体的取組内容>

- ・ 収益の一部を地域還元イベントや文化協会・体育協会への協賛などの財源に充当します。
- ・ 地元住民の方の雇用の場として、また区内の学校が行う職業体験・インターンシップの場として協力します。
- ・ 緑化事業を推進するなど環境保全活動に取り組みます。
- ・ 社会福祉協議会が実施する「善意銀行」や赤い羽根共同募金などの募金活動に協力します。
- ・ 障害児・者の社会活動促進のため、福祉団体等から優先的に物品を調達します。

7 地域との協力について

(2) 地域貢献に対する取組

<趣旨>

平成 28 年度は、次の内容に取り組みました。

<具体的取組内容>

- ・ 中学校の職業体験やインターンシップ、教職員の方の研修の場として延 5 校に協力しました。
[実施状況]
桂台中学校 (11 月 25 日/4 人)
小山台中学校 (12 月 14 日/2 人)
本郷中学校(1 月 20 日/3 人)
日野南中学校(1 月 21 日/4 人)
上郷中学校(2 月 15 日/5 人)
- ・ 平成 28 年度は第 17 回栄区民まつりや第 5 回栄区中学校対校駅伝大会などに各 1 万円の協賛を行いました。
- ・ 2 団体のパン・物品販売の場を提供し、障害者の就労支援に寄与しました。
- ・ 盲導犬育成事業の支援を目的とした公益財団法人日本盲導犬協会『ラブラドル募金箱』を設置しました。
- ・ アジア最終予選 ROAD TO RUSSIA 『日本代表 VS UAE 代表』の試合を講堂にてパブリックビューイングを開催しました。(9 月 1 日)
- ・ 公会堂空きコマ事業により開催している文化系教室(ブロック折り紙)を、地域に向けたアウトリーチ活動として、本郷台小学校はまっこふれあいスクールにて展開しました。(9 月 21 日)

8 モニタリング計画について

<趣旨>

PDCA マネジメントサイクルに則り、計画から実践、評価、そして改善というプロセスを経て、さらに次の計画に反映させることにより、業務水準の向上に繋がります。

<具体的取組内容>

項目	内容	時期・頻度
お客様アンケート	各種商品やサービスなどお客様に満足度を調査	2回/年
ご意見箱	施設受付付近に誰でも自由に記載できるアンケート	常時
市コールセンター	市コールセンターに設置されているご意見ダイヤル	常時
オープンミーティング	区のスポーツ振興に関する各主体との意見交換会	1回/年
第三者評価	市指定の評価及び独自取組としての外部評価	1回/5年

文化活動のアウトリーチは、ブロック折り紙教室を本郷台小学校はまっこふれあいスクールにて実施しました。(9/21)

8 モニタリング計画について

<趣旨>

PDCA マネジメントサイクルに則り、本年度の計画やマニュアルに対し、実践、評価、改善のプロセスについて次のとおり取り組みました。

<具体的取組内容>

項目	実施期間・時期	件数・主なご意見等
お客様アンケート	四半期毎	別紙『横浜市栄スポーツセンター利用者満足度評価』のとおりに →結果は全スタッフに共有しました。
ご意見箱	常時設置	32件、駐車場料金に関するご質問など →回答を館内に掲示しました。
市コールセンター	常時	2件、HPIに関するご質問など →お客様にご回答しました。
オープンミーティング	2月21日	下記のとおり
第三者評価	本年度実施なし	

栄公会堂・スポーツセンターオープンミーティングは今後のより良い運営に活かすことを目的に、施設利用者やスポーツ団体及び文化団体の皆様と意見交換を行ないました。

主な意見は以下のとおりです。

- ・駐車場の利用料金については、公会堂・スポーツセンターを利用している人は割引して欲しい。
- ・書道教室は、参加者のレベルが上がってきているため、初級者と分けた教室を新設できると良い。

9 管理運営経費について

<趣旨>

別紙、収支予算書に基づき、適正に執行していきます。横浜市体育協会では、栄公会堂・スポーツセンターの光熱水費の節約対策を検討してまいりますが、今後、光熱水費等の値上げがある場合には、改めまして協議をお願いいたします。

<具体的取組内容>

『様式 9～13 収支予算書』記載のとおり

9 管理運営経費について

<趣旨>

本年度は、スポーツセンター第3期指定管理の初年度として、雑排水・汚水配管工事や1階トイレの洋式改修やなど、積極的な設備投資・改修を行いました。

一方で、トイレ水道使用量を減らす節水装置の設置などの省エネルギー化の取組、また当協会施設のスケールメリットを活かした一括購入・入札等でのコスト縮減を図りました。

<具体的取組内容>

『様式 29～33 収支決算書』記載のとおり

様式4 利用状況表(人数)

平成28年4月1日～平成29年3月31日

平日 232 土曜 50 日祝 66

栄スポーツセンター

作成日 2017/05/18

第1 体育室	団体・個人合計			団体利用											個人利用							
	区 分	合計			平日		土曜		日・祝		個人合計 人数	合計		平日		土曜		日・祝				
		総合計	一般	小人	人数	一般	小人	一般	小人	一般		小人	一般	小人	一般	小人	一般	小人	一般	小人		
早朝	4,518	3,016	1,502	4,518	3,016	1,502	0	0	0	0	3,016	1,502	0	0	0	0	0	0	0			
A	20,386	16,522	3,864	18,638	14,890	3,748	7,515	648	1,445	270	5,930	2,830	1,748	1,632	116	1,576	96	0	0	56	20	
B	23,396	19,034	4,362	20,977	17,112	3,865	10,050	643	1,234	210	5,828	3,012	2,419	1,922	497	934	118	672	222	316	157	
C	23,488	19,568	3,920	18,668	15,584	3,084	9,442	253	1,113	119	5,029	2,712	4,820	3,984	836	2,908	292	733	314	343	230	
D	17,243	11,692	5,551	13,019	9,300	3,719	4,001	1,153	1,008	134	4,291	2,432	4,224	2,392	1,832	1,468	1,019	551	453	373	360	
E	13,050	6,796	6,254	9,377	4,892	4,485	1,259	2,188	1,026	319	2,607	1,978	3,673	1,904	1,769	1,197	1,178	272	250	435	341	
F	10,153	8,110	2,043	7,456	5,975	1,481	2,235	262	2,159	20	1,581	1,199	2,697	2,135	562	1,753	392	5	2	377	168	
深夜	4,246	4,009	237	3,704	3,502	202	1,342	173	1,659	0	501	29	542	507	35	375	20	0	0	132	15	
小計	116,480	88,747	27,733	96,357	74,271	22,086	35,844	5,320	9,644	1,072	28,783	15,694	20,123	14,476	5,647	10,211	3,115	2,233	1,241	2,032	1,291	
第2 体育室	団体・個人合計			団体利用											個人利用							
	区 分	合計			平日		土曜		日・祝		個人合計 人数	合計		平日		土曜		日・祝				
		総合計	一般	小人	人数	一般	小人	一般	小人	一般		小人	一般	小人	一般	小人	一般	小人	一般	小人		
	早朝	2368	2197	171	2368	2197	171	0	0	0	2197	171	0	0	0	0	0	0	0	0	0	0
	A	25792	22192	3600	25792	22192	3600	16657	112	2510	2303	3025	1185	0	0	0	0	0	0	0	0	0
	B	19540	16998	2542	19540	16998	2542	12661	26	965	1333	3372	1183	0	0	0	0	0	0	0	0	0
	C	13946	12776	1170	13946	12776	1170	7291	10	1454	125	4031	1035	0	0	0	0	0	0	0	0	0
	D	14519	10737	3782	14519	10737	3782	4067	2826	1271	122	5399	834	0	0	0	0	0	0	0	0	0
	E	9821	4248	5573	9821	4248	5573	2376	5066	653	32	1219	475	0	0	0	0	0	0	0	0	0
	F	4884	4246	638	4884	4246	638	2639	294	690	0	917	344	0	0	0	0	0	0	0	0	0
深夜	2366	2348	18	2366	2348	18	1564	1	517	1	267	16	0	0	0	0	0	0	0	0	0	
小計	93236	75742	17494	93236	75742	17494	47255	8335	8060	3916	20427	5243	0	0	0	0	0	0	0	0	0	
研修室	団体・個人合計			団体利用											個人利用							
	区 分	合計			平日		土曜		日・祝		個人合計 人数	合計		平日		土曜		日・祝				
		総合計	一般	小人	人数	一般	小人	一般	小人	一般		小人	一般	小人	一般	小人	一般	小人	一般	小人		
	早朝	672	562	110	672	562	110	0	0	0	0	562	110	0	0	0	0	0	0	0	0	0
	A	6104	4967	1137	6104	4967	1137	3330	22	420	782	1217	333	0	0	0	0	0	0	0	0	0
	B	5839	4932	907	5839	4932	907	3000	14	72	330	1860	563	0	0	0	0	0	0	0	0	0
	C	7101	6429	672	7101	6429	672	4532	44	320	193	1577	435	0	0	0	0	0	0	0	0	0
	D	5595	1786	3809	5595	1786	3809	692	3347	262	157	832	305	0	0	0	0	0	0	0	0	0
	E	4019	1371	2648	4019	1371	2648	802	2405	123	67	446	176	0	0	0	0	0	0	0	0	0
	F	3840	2025	1815	3840	2025	1815	1437	1535	275	138	313	142	0	0	0	0	0	0	0	0	0
深夜	1816	898	918	1816	898	918	698	875	102	4	98	39	0	0	0	0	0	0	0	0	0	
小計	34986	22970	12016	34986	22970	12016	14491	8242	1574	1671	6905	2103	0	0	0	0	0	0	0	0	0	
テ レ ビ ン グ 室	団体・個人合計			団体利用											個人利用							
	区 分	合計			平日		土曜		日・祝		個人合計 人数	合計		平日		土曜		日・祝				
		総合計	一般	小人	人数	一般	小人	一般	小人	一般		小人	一般	小人	一般	小人	一般	小人	一般	小人		
	早朝	2086	2076	10	0	0	0	0	0	0	0	0	0	2086	2076	10	0	0	0	0	2076	10
	A	16256	16074	182	0	0	0	0	0	0	0	0	0	16256	16074	182	10584	49	2280	75	3210	58
	B	10681	10534	147	0	0	0	0	0	0	0	0	0	10681	10534	147	6381	32	1836	65	2317	50
	C	12161	11934	227	0	0	0	0	0	0	0	0	0	12161	11934	227	7540	65	1994	86	2400	76
	D	10660	10352	308	0	0	0	0	0	0	0	0	0	10660	10352	308	6155	133	1832	98	2365	77
	E	10175	9969	206	0	0	0	0	0	0	0	0	0	10175	9969	206	6291	140	1607	35	2071	31
	F	11287	11202	85	0	0	0	0	0	0	0	0	0	11287	11202	85	8008	45	1542	14	1652	26
深夜	2235	2209	26	0	0	0	0	0	0	0	0	0	2235	2209	26	1350	16	606	10	253	0	
小計	75541	74350	1191	0	0	0	0	0	0	0	0	0	75541	74350	1191	46309	480	11697	383	16344	328	
総合計		合計人数	一般	小人	団体合計 人数	合計		平日		土曜		日・祝		個人合計 人数	合計		平日		土曜		日・祝	
		320,243	261,809	58,434	224,579	172,983	51,596	97,590	21,897	19,278	6,659	56,115	23,040	95,664	88,826	6,838	56,520	3,595	13,930	1,624	18,376	1,619

※一般：高校生以上

※小人：中学生以下

様式5 種目別利用者数

平成28年4月1日～平成29年3月31日

栄スポーツセンター

作成日

2017/05/17

種目	団体数	団体人数			個人人数			計
		一般	小人	小計	一般	小人	小計	
バドミントン	575	12,944	1,037	13,981	7,315	3,853	11,168	25,149
卓球	356	17,235	305	17,540	7,048	1,444	8,492	26,032
バレーボール	367	9,428	213	9,641	0	0	0	9,641
バスケットボール	664	14,225	13,694	27,919	173	406	579	28,498
体操・エアロビクス	1,471	60,084	10,539	70,623	0	0	0	70,623
武道	539	9,146	10,953	20,099	0	0	0	20,099
ウェイトリフティング	10	1,343	40	1,383	0	0	0	1,383
トレーニング	0	0	0	0	74,290	1,135	75,425	75,425
弓道	0	0	0	0	0	0	0	0
ダンス	1,204	18,974	5,393	24,367	0	0	0	24,367
水泳	0	0	0	0	0	0	0	0
インラインスケート	0	0	0	0	0	0	0	0
フットサル	467	5,043	1,723	6,766	0	0	0	6,766
テニス	0	0	0	0	0	0	0	0
ウォーキング	0	0	0	0	0	0	0	0
その他スポーツ	638	24,561	7,699	32,260	0	0	0	32,260
合計	6,291	172,983	51,596	224,579	88,826	6,838	95,664	320,243

※一般：高校生以上

※小人：中学生以下

様式7

施設名 横浜市栄スポーツセンター

託児事業実績報告

平成28年4月1日～平成29年3月31日

平成29年4月16日

No.	事業内容	対象年齢	場所	回数	託児利用料 (1人/時間)	託児利用 人数※1	合計(円) ※2	託児依頼先 ※3	延べ託児 従事者数
1	エアロビクスボクシング	生後57日以上～ 6歳未満(未就学児)	OYAKO CLUB チューリップ保育室	65	0円	65	0	社会福祉法人 地域サポート虹	67
2	ちびっこ合気道	生後57日以上～ 6歳未満(未就学児)	OYAKO CLUB チューリップ保育室	6	0円	6	0	社会福祉法人 地域サポート虹	6
3	トレーニング室	生後57日以上～ 6歳未満(未就学児)	OYAKO CLUB チューリップ保育室	6	0円	6	0	社会福祉法人 地域サポート虹	6
4	フラダンス	生後57日以上～ 6歳未満(未就学児)	OYAKO CLUB チューリップ保育室	17	0円	17	0	社会福祉法人 地域サポート虹	17
5	シェイプアップエクササイズ	生後57日以上～ 6歳未満(未就学児)	OYAKO CLUB チューリップ保育室	34	0円	34	0	社会福祉法人 地域サポート虹	34
6	火曜ヨガ	生後57日以上～ 6歳未満(未就学児)	OYAKO CLUB チューリップ保育室	16	0円	16	0	社会福祉法人 地域サポート虹	16
7	エアロビクス	生後57日以上～ 6歳未満(未就学児)	OYAKO CLUB チューリップ保育室	1	0円	1	0	社会福祉法人 地域サポート虹	1
8	ピラティス	生後57日以上～ 6歳未満(未就学児)	OYAKO CLUB チューリップ保育室	7	0円	7	0	社会福祉法人 地域サポート虹	7
9	バドミントン	生後57日以上～ 6歳未満(未就学児)	OYAKO CLUB チューリップ保育室	1	0円	1	0	社会福祉法人 地域サポート虹	1

※1 開催当日、託児を利用した実人数（出席者）

※2 託児利用料は1期分を一括前納のため、合計金額は「申込者数×単価×回数」

※3 依頼先団体の正式名称を記入

様式8 教室別参加者数

平成28年4月1日～平成29年3月31日

栄スポーツセンター

作成日

2017/04/16

教室名	定期/当日	回数	一般	小人	総合計
らくらく太極拳	当日教室	42	1,653	0	1,653
水曜ZUMBA	当日教室	48	2,186	0	2,186
アロマストレッチ	当日教室	48	447	0	447
木曜エアロビクス ボクシング	当日教室	47	1,506	0	1,506
シェイプアップ エアロビクス (金)	当日教室	15	1,342	0	1,342
金曜ZUMBA	当日教室	3	156	0	156
エアロ・ZUMBA通し	当日教室	35	3,733	0	3,733
バレーボールタイム	当日教室	48	2,126	0	2,126
火曜ナイトヨガ	当日教室	46	726	0	726
バスケットボールタイム	当日教室	48	1,630	0	1,630
日曜モーニングヨガ	当日教室	49	2,057	0	2,057
サンセットヨガ	当日教室	1	11	0	11
金曜午前ヨガ	定期教室	44	2,533	0	2,533
水曜卓球・一の部	定期教室	40	2,734	0	2,734
水曜卓球・二の部	定期教室	40	2,835	0	2,835
金曜卓球	定期教室	40	1,190	0	1,190
バドミントン	定期教室	40	2,189	0	2,189
太極拳	定期教室	40	3,127	0	3,127
幼児体操 1組	定期教室	40	160	2,643	2,803
親子体操 (1)	定期教室	40	2,390	2,238	4,628
ちびっこ合気道	定期教室	33	35	178	213
親子体操 (1) 双子	定期教室	7	14	77	91
火曜ヨガ (1)	定期教室	44	6,852	0	6,852
金曜午後ソフトヨガ	定期教室	44	1,673	0	1,673
いきいき体操 ベーシック	定期教室	44	6,385	0	6,385
いきいき体操 チャレンジ	定期教室	44	2,259	0	2,259
いきいき体操 ビギナー	定期教室	44	1,318	0	1,318
いきいき体操 ver up	定期教室	44	4,207	0	4,207
アクティブ エクササイズ	定期教室	44	3,875	0	3,875
お元気体操 (1)	定期教室	44	1,639	0	1,639
チアダンス・パート1	定期教室	44	88	1,232	1,320
ZUMBAキッズ (1)	定期教室	44	113	710	823
新体操幼児コース	定期教室	44	176	1,472	1,648
フロアバレエ幼児 コース	定期教室	44	88	1,112	1,200
大人のフロアバレエ エクササイズ (1)	定期教室	44	1,276	0	1,276
初めてのピラティス (1)	定期教室	44	1,650	0	1,650
初めてフラダンス	定期教室	44	1,565	0	1,565
いきいき健康 フラダンス	定期教室	44	840	0	840
シェイプアップ エクササイズ (火)	定期教室	43	1,361	0	1,361
木曜ナイトヨガ	定期教室	44	319	0	319
リハビリスポーツ	定期教室	36	507	0	507

教室名	定期/当日	回数	一般	小人	総合計
横浜マリノス ふれあいサッカー	定期教室	2	4	22	26
苦手克服逆上がり	定期教室	4	16	90	106
普通救命講習会	定期教室	2	28	0	28
手ぶらdeリセット	定期教室	20	174	0	174
マンスリースポーツ	定期教室	13	145	0	145
苦手克服ジュニアスクール(1)	定期教室	10	40	395	435
親子de英会話	定期教室	1	12	28	40
英語deミュージカル(1)	定期教室	1	1	7	8
合 計		1,674	71,391	10,204	81,595

※一般：高校生以上

※小人：中学生以下

平成28年度収支決算書(公会堂・スポーツセンター総括表)

1 総括表
(1)収入

(金額は円、税込)

項目	第1四半期 決算額	第2四半期 決算額	第3四半期 決算額	第4四半期 決算額	合計 (C)	予算 (D)	予算達成率 (%) (=C/D)	備考
①指定管理委託料	24,207,000	17,991,000	24,791,000	20,011,000	87,000,000	87,000,000	100.0%	
②利用料金収入	14,531,634	11,698,534	8,970,860	9,151,426	44,352,454	42,302,000	104.8%	
③文化系教室事業収入	0	40,500	12,100	0	52,600	30,000	175.3%	
④スポーツ教室事業収入	20,861,940	16,043,270	7,239,850	2,290,030	46,435,090	52,215,000	88.9%	
⑤広告業務収入	108,000	0	0	8,100	116,100	120,000	96.8%	
⑥その他収入	24,000	0	0	0	24,000	0	-	
小計(①+②+③+④+⑤+⑥)	59,732,574	45,773,304	41,013,810	31,460,556	177,980,244	181,667,000	98.0%	
⑦自主事業による収入	4,704,567	4,362,775	4,572,286	6,144,726	19,784,354	12,540,000	157.8%	
合計(①+②+③+④+⑤+⑥+⑦)	64,437,141	50,136,079	45,586,096	37,605,282	197,764,598	194,207,000	101.8%	

(2)支出

項目	第1四半期 決算額	第2四半期 決算額	第3四半期 決算額	第4四半期 決算額	合計	予算	年間予算 達成率	備考	
①維持管理運営費用	45,144,707	34,499,024	46,141,397	50,918,163	176,703,291	184,481,000	95.8%		
項目	人件費・賃金	19,286,205	8,507,700	17,703,465	14,979,126	60,476,496	58,824,000	102.8%	
	修繕費	1,090,665	-26,892	1,033,776	2,337,028	4,434,577	4,320,000	102.7%	
	設備管理費	7,782,426	8,701,151	8,996,713	7,510,460	32,990,750	33,635,000	98.1%	
	保安警備費	93,960	93,960	93,960	93,960	375,840	196,000	191.8%	
	備品購入費	917,784	330,480	0	930,960	2,179,224	1,620,000	134.5%	
	消耗品費	972,496	1,204,041	908,828	1,256,948	4,342,313	4,215,000	103.0%	
	外構・植栽管理費	226,800	0	205,200	0	432,000	378,000	114.3%	
	廃棄物処理費	1,847	0	0	29,446	31,293	216,000	14.5%	
	広報費	155,520	0	0	179,334	334,854	1,080,000	31.0%	
	印刷製本費	111,456	0	0	219,261	330,717	1,080,000	30.6%	
	光熱水費	3,640,370	4,373,966	5,431,705	4,148,033	17,594,074	22,276,000	79.0%	
	燃料費	0	0	4,258	12,835	17,093	54,000	31.7%	
	保険料	438,907	438,734	420,673	416,222	1,714,536	3,203,000	53.5%	
	使用料・賃借料	2,225,128	1,496,405	1,556,158	1,579,116	6,856,807	8,061,000	85.1%	
	公租公課費	20,788	200	200	2,115,390	2,136,578	1,719,000	124.3%	
	謝金	3,797,912	4,227,216	3,870,843	4,167,739	16,063,710	17,614,000	91.2%	
	委託料	3,776,750	4,906,394	5,659,318	4,889,448	19,231,910	18,997,000	101.2%	
	旅費	20,151	21,519	20,706	15,183	77,559	162,000	47.9%	
	通信運搬費	84,253	118,658	116,544	158,217	477,672	314,000	152.1%	
	支払手数料	201,088	97,492	106,250	84,179	489,009	454,000	107.7%	
会費及び負担金	68,000	8,000	2,000	9,500	87,500	98,000	89.3%		
その他	232,201	0	10,800	151,666	394,667	0	-		
租税公課費	0	0	0	5,634,112	5,634,112	5,965,000	94.5%		
②自主事業による経費	5,361,926	4,137,808	4,998,983	1,787,820	16,286,537	26,155,000	62.3%		
合計(①+②)	50,506,633	38,636,832	51,140,380	52,705,983	192,989,828	210,636,000	91.6%		

(3)収支差額

項目	第1四半期	第2四半期	第3四半期	第4四半期	合計	備考
収支差額=(1)収入-(2)支出	13,930,508	11,499,247	-5,554,284	-15,100,701	4,774,770	

平成28年度収支決算書(スポーツセンター)

1 総括表

(1) 収入

(金額は円、税込)

項目	第1四半期 決算額	第2四半期 決算額	第3四半期 決算額	第4四半期 決算額	合計 (C)	予算 (D)	予算達成率 (%) (=C/D)	備考
①指定管理委託料	12,105,000	8,996,000	12,396,000	10,003,000	43,500,000	43,500,000	100.0%	
②利用料金収入	9,017,430	8,577,020	7,664,720	8,382,040	33,641,210	30,154,000	111.6%	
③文化系教室事業収入	0	40,500	12,100	0	52,600	30,000	175.3%	
④スポーツ教室事業収入	20,861,940	16,043,270	7,239,850	2,290,030	46,435,090	52,215,000	88.9%	
⑤広告業務収入	108,000	0	0	8,100	116,100	120,000	96.8%	
⑥その他収入	24,000	0	0	0	24,000	0	-	
小計(①+②+③+④+⑤+⑥)	42,116,370	33,656,790	27,312,670	20,683,170	123,769,000	126,019,000	98.2%	
⑦自主事業による収入	1,952,743	2,695,329	2,586,194	2,813,575	10,047,841	13,693,000	73.4%	
合計(①+②+③+④+⑤+⑥+⑦)	44,069,113	36,352,119	29,898,864	23,496,745	133,816,841	139,712,000	95.8%	

(2) 支出

(円、税込)

項目	第1四半期 決算額	第2四半期 決算額	第3四半期 決算額	第4四半期 決算額	合計	予算	年間予算 達成率	備考	
①維持管理運営費用	29,279,959	22,610,448	26,196,188	30,351,606	108,438,201	103,792,220	104.5%		
項目	人件費・賃金	10,763,003	5,181,116	9,009,380	8,036,463	32,989,962	29,412,000	112.2%	
	修繕費	1,057,385	-57,564	19,980	152,928	1,172,729	2,160,000	54.3%	
	設備管理費	3,891,213	4,350,576	4,253,737	3,538,690	16,034,216	16,132,000	99.4%	
	保安警備費	46,980	46,980	46,980	46,980	187,920	98,000	191.8%	
	備品購入費	879,444	330,480	0	9,720	1,219,644	540,000	225.9%	
	消耗品費	501,849	751,984	625,301	884,610	2,763,744	2,444,000	113.1%	
	外構・植栽管理費	113,400	0	102,600	0	216,000	189,000	114.3%	
	廃棄物処理費	1,847	0	0	29,446	31,293	108,000	29.0%	
	広報費	77,760	0	0	179,334	257,094	756,000	34.0%	
	印刷製本費	12,096	0	0	219,261	231,357	540,000	42.8%	
	光熱水費	2,935,661	3,608,523	4,107,243	3,201,472	13,852,899	12,920,000	107.2%	
	燃料費	0	0	4,258	12,835	17,093	54,000	31.7%	
	保険料	438,907	435,154	420,673	416,222	1,710,956	2,832,200	60.4%	
	使用料・賃借料	2,127,604	1,427,550	1,471,319	1,458,191	6,484,664	7,682,000	84.4%	
	公租公課費	20,588	200	200	2,115,390	2,136,378	997,020	214.3%	
	謝金	3,797,912	4,227,216	3,870,843	4,167,739	16,063,710	17,614,000	91.2%	
	委託料	2,032,850	2,103,014	2,066,038	764,648	6,966,550	5,108,000	136.4%	
	旅費	19,547	21,519	20,706	15,183	76,955	81,000	95.0%	
	通信運搬費	60,624	78,208	57,880	75,565	272,277	157,000	173.4%	
支払手数料	201,088	97,492	106,250	84,179	489,009	319,000	153.3%		
会費及び負担金	68,000	8,000	2,000	9,500	87,500	49,000	178.6%		
その他	232,201	0	10,800	151,666	394,667	0	-		
租税公課費	0	0	0	4,781,584	4,781,584	3,600,000	132.8%		
②自主事業による経費	1,731,429	1,668,029	2,004,979	1,807,428	7,211,865	13,179,000	54.7%		
合計(①+②)	31,011,388	24,278,477	28,201,167	32,159,034	115,650,066	116,971,220	98.9%		

(3) 収支差額

項目	第1四半期	第2四半期	第3四半期	第4四半期	合計	備考
収支差額=(1)収入-(2)支出	13,057,725	12,073,642	1,697,697	-8,662,289	18,166,775	

平成28年度収支決算書(公会堂)

1 総括表
(1)収入

(金額は円、税込)

項目	第1四半期 決算額	第2四半期 決算額	第3四半期 決算額	第4四半期 決算額	合計 (C)	予算 (D)	予算達成率 (%) (=C/D)	備考
①指定管理委託料	12,102,000	8,995,000	12,395,000	10,008,000	43,500,000	43,500,000	100.0%	
②利用料金収入	5,514,204	3,121,514	1,306,140	769,386	10,711,244	12,148,000	88.2%	
③駐車場事業収入	0	0	0	0	0	0	-	
④スポーツ教室事業収入	0	0	0	0	0	0	-	
⑤広告業務収入	0	0	0	0	0	0	-	
⑥その他収入	0	0	0	0	0	0	-	
小計(①+②+③+④+⑤+⑥)	17,616,204	12,116,514	13,701,140	10,777,386	54,211,244	55,648,000	97.4%	
⑦自主事業による収入	2,751,824	1,667,446	1,986,092	3,331,151	9,736,513	15,276,000	63.7%	
合計(①+②+③+④+⑤+⑥+⑦)	20,368,028	13,783,960	15,687,232	14,108,537	63,947,757	70,924,000	90.2%	

(2)支出

(円、税込)

項目	第1四半期 決算額	第2四半期 決算額	第3四半期 決算額	第4四半期 決算額	合計	予算	年間予算 達成率	備考	
①維持管理運営費用	15,864,748	11,888,576	19,945,209	20,566,557	68,265,090	80,688,780	84.6%		
項目	人件費・賃金	8,523,202	3,326,584	8,694,085	6,942,663	27,486,534	29,412,000	93.5%	
	修繕費	33,280	30,672	1,013,796	2,184,100	3,261,848	2,160,000	151.0%	
	設備管理費	3,891,213	4,350,575	4,742,976	3,971,770	16,956,534	17,503,000	96.9%	
	保安警備費	46,980	46,980	46,980	46,980	187,920	98,000	191.8%	
	備品購入費	38,340	0	0	921,240	959,580	1,080,000	88.9%	
	消耗品費	470,647	452,057	283,527	372,338	1,578,569	1,771,000	89.1%	
	外構・植栽管理費	113,400	0	102,600	0	216,000	189,000	114.3%	
	廃棄物処理費	0	0	0	0	0	108,000	-	
	広報費	77,760	0	0	0	77,760	324,000	-	
	印刷製本費	99,360	0	0	0	99,360	540,000	-	
	光熱水費	704,709	765,443	1,324,462	946,561	3,741,175	9,356,000	40.0%	
	燃料費	0	0	0	0	0	0	-	
	保険料	0	3,580	0	0	3,580	370,800	1.0%	
	使用料・賃借料	97,524	68,855	84,839	120,925	372,143	379,000	98.2%	
	公租公課費	200	0	0	0	200	721,980	0.0%	
	謝金	0	0	0	0	0	0	-	
	委託料	1,743,900	2,803,380	3,593,280	4,124,800	12,265,360	13,889,000	88.3%	
	旅費	604	0	0	0	604	81,000		
	通信運搬費	23,629	40,450	58,664	82,652	205,395	157,000	130.8%	
	支払手数料	0	0	0	0	0	135,000	0.0%	
会費及び負担金	0	0	0	0	0	49,000	-		
その他	0	0	0	0	0	0	-		
租税公課費	0	0	0	852,528	852,528	2,365,000	-		
②自主事業による経費	3,630,497	2,469,779	2,994,004	-19,608	9,074,672	12,976,000	69.9%		
合計(①+②)	19,495,245	14,358,355	22,939,213	20,546,949	77,339,762	93,664,780	82.6%		

(3)収支差額

項目	第1四半期	第2四半期	第3四半期	第4四半期	合計	備考
収支差額=(1)収入-(2)支出	872,783	-574,395	-7,251,981	-6,438,412	-13,392,005	

平成28年度収支決算書(総括表)

2 指定管理・収入の部

(1)収入

	内訳	合計金額 (円、税込)
合計		177,980,244
①指定管理委託料	指定管理料	87,000,000
②利用料金収入	スポーツセンター個人・団体利用料 公会堂施設利用料・付帯設備利用料	44,352,454
③文化系事業収入	参加料	52,600
④スポーツ教室事業収入	参加料	46,435,090
⑤広告事業収入	自動販売機ポスター掲示 パンフレットラック設置	116,100
⑥その他収入	さかえ区民活動支援協会ごみ及び廃棄物処理立替金	24,000

平成28年度収支決算書(スポーツセンター)

2 指定管理・収入の部

(1)収入

	内訳	合計金額 (円、税込)
合計		123,769,000
①指定管理委託料	指定管理料	43,500,000
②利用料金収入	個人・団体利用料	33,641,210
③文化系教室事業収入	参加料	52,600
④スポーツ教室事業収入	参加料	46,435,090
⑤広告事業収入	自動販売機ポスター掲示 パンフレットラック設置	116,100
⑥その他収入	さかえ区民活動支援協会ごみ及び廃棄物処理立替金	24,000

平成28年度収支決算書(公会堂)

2 指定管理・収入の部

(1)収入

	内訳	合計金額 (円、税込)
合計		54,211,244
①指定管理委託料	指定管理料	43,500,000
②利用料金収入	施設利用料、付帯設備利用料	10,711,244
③駐車場事業収入		0
④スポーツ教室事業収入		0
⑤広告事業収入		0
⑥その他収入		0

平成28年度収支決算書(総括表)

3 指定管理・支出の部

		内 訳	合計金額 (円、税込)
① 維持管理運営費用			176,703,291
項 目	人件費・賃金	職員給与、スタッフ賃金	60,476,496
	修繕費	機械室修理・トレーニング機器修繕 等	4,434,577
	設備管理費	総合管理業務委託、舞台照明・吊物設備保守点検委託、講堂音響設備保守点検委託 等	32,990,750
	保安警備費	警備業務委託	375,840
	備品購入費	第1体育室演台、移動式ミラー等	2,179,224
	消耗品費	事務用品・定期購読紙・体育用品 等	4,342,313
	外構・植栽管理費	樹木管理委託	432,000
	廃棄物処理費	産業廃棄物処理、ルート回収費用	31,293
	広報費	新聞折込・横浜情報サイト掲載料 等	334,854
	印刷製本費	教室広告チラシ作成	330,717
	光熱水費	電気・ガス・水道及び下水道使用料	17,594,074
	燃料費	機械設備用エンジンオイル等	17,093
	保険料	施設賠償責任保険・スポーツ教室保険料	1,714,536
	使用料・賃借料	音楽著作物使用料・教室等施設使用料 等	6,856,807
	公租公課費	事業所税、印紙代等	2,136,578
	謝金	教室指導者謝金	16,063,710
	委託料	舞台操作業務委託・現金集配業務委託 等	19,231,910
	旅費	旅費交通費	77,559
	通信運搬費	電話料金・郵送代等	477,672
	支払手数料	振込手数料等	489,009
会費及び負担金	資格更新講習受講料、地域会費等	87,500	
その他	トイレ洋式交換工事等	394,667	
租税公課費	仮受消費税等と仮払消費税等との差額分	5,634,112	

平成28年度収支決算書(スポーツセンター)

3 指定管理・支出の部

		内 訳	合計金額 (円、税込)
① 維持管理運営費用			108,438,201
項 目	人件費・賃金	職員給与、スタッフ賃金	32,989,962
	修繕費	トレーニング機器修繕、エレベーター修理等	1,172,729
	設備管理費	総合管理業務委託	16,034,216
	保安警備費	警備業務委託	187,920
	備品購入費	第1体育室演台、外付ハードディスク等	1,219,644
	消耗品費	事務用品・定期購読紙・体育用品等	2,763,744
	外構・植栽管理費	樹木管理委託	216,000
	廃棄物処理費	産業廃棄物処理、ルート回収費用	31,293
	広報費	新聞折込広告等	257,094
	印刷製本費	教室広告チラシ作成	231,357
	光熱水費	電気・ガス・水道及び下水道使用料	13,852,899
	燃料費	機械設備用エンジンオイル等	17,093
	保険料	施設賠償責任保険・スポーツ教室保険料	1,710,956
	使用料・賃借料	教室等施設使用料、券売機リース	6,484,664
	公租公課費	事業所税、印紙代等	2,136,378
	謝金	教室指導者謝金	16,063,710
	委託料	現金集配業務委託・システム保全費等	6,966,550
	旅費	事務連絡等交通費	76,955
	通信運搬費	電話料金・郵送代等	272,277
	支払手数料	振込手数料等	489,009
会費及び負担金	資格更新講習受講料、地域会費等	87,500	
その他	さかえ区民活動支援協会3月分ガス代請求額立替等	394,667	
租税公課費	仮受消費税等と仮払消費税等との差額分	4,781,584	

平成28年度収支決算書(公会堂)

3 指定管理・支出の部

	内 訳	合計金額 (円、税込)	
① 維持管理運営費用		68,265,090	
項 目	人件費・賃金	職員給与、スタッフ賃金	27,486,534
	修繕費	雑排水配管、自動ドア修理等	3,261,848
	設備管理費	設備管理業務委託、舞台照明・吊物設備保守点検委託、講堂音響設備保守点検委託 等	16,956,534
	保安警備費	警備業務委託	187,920
	備品購入費	移動式ミラー、講堂舞台レンズ等	959,580
	消耗品費	電球、リサイクルトナー 等	1,578,569
	外構・植栽管理費	樹木管理委託	216,000
	廃棄物処理費		0
	広報費	横浜情報サイトE・PAGE掲載料	77,760
	印刷製本費	パンフレット作製	99,360
	光熱水費	電気・ガス・水道及び下水道使用料	3,741,175
	燃料費		0
	保険料	施設賠償責任保険料	3,580
	使用料・賃借料	NHK受信料・音楽著作物使用料 等	372,143
	公租公課費	収入印紙代	200
	謝金		0
	委託料	舞台操作業務委託・公会堂ピアノ保守点検 等	12,265,360
	旅費	旅費交通費	604
	通信運搬費	電話料、インターネット通信費	205,395
	支払手数料		0
会費及び負担金		0	
その他	トイレ洋式交換工事等	0	
租税公課費	仮受消費税等と仮払消費税等との差額分	852,528	

平成28年度収支決算書(総括表)

4 自主事業・収入の部

		内 訳	合計金額 (円、税込)
⑦ 自主事業による収入			19,784,354
項 目	自動販売機収入	自動販売機(飲食)	4,259,530
	物販事業収入	物販(体育用品)	1,304,819
	レンタル事業収入	レンタル(体育用品)	572,650
	託児事業収入		0
	派遣指導事業収入	派遣指導料	28,000
	その他収入	栄フィル倉庫利用、受託事業、セルフコピー代等	649,135
	時間外利用料金収入	時間外体育室団体、個人利用料	2,233,880
	時間外スポーツ教室事業収入	時間外スポーツ教室参加料	2,459,000
	空きコマ活用事業収入	文化教室、鑑賞事業	8,277,340

平成28年度収支決算書(スポーツセンター)

4 自主事業・収入の部

		内 訳	合計金額 (円、税込)
⑦ 自主事業による収入			10,047,841
項 目	自動販売機収入	自動販売機(飲料等)	2,994,902
	物販事業収入	物販(体育用品)	1,304,819
	レンタル事業収入	レンタル(体育用品)	572,650
	託児事業収入		
	派遣指導事業収入	派遣指導料	28,000
	その他収入	ウォーキング受託事業、公衆電話、セルフコピー代 等	454,590
	時間外利用料金収入	時間外体育室団体、個人利用料	2,233,880
	時間外スポーツ教室事業収入	時間外スポーツ教室参加料	2,459,000
	空きコマ活用事業収入		

平成28年度収支決算書(公会堂)

4 自主事業・収入の部

		内 訳	合計金額 (円、税込)
⑦ 自主事業による収入			9,736,513
項 目	自動販売機収入	自動販売機(飲料等)	1,264,628
	物販事業収入		
	レンタル事業収入		
	託児事業収入		
	派遣指導事業収入		
	その他収入	栄フィル倉庫利用、年末還元イベント参加料 等	194,545
	時間外利用料金収入		
	時間外スポーツ教室事業収入		
	空きコマ活用事業収入	文化教室、鑑賞事業	8,277,340

平成28年度収支決算書(総括表)

5 自主事業・支出の部

		内 訳	合計金額 (円、税込)
② 自主事業による経費			16,286,537
項 目	自動販売機支出	目的外使用料、電気代	639,600
	物販事業費支出	販売物品仕入	894,430
	レンタル事業費支出	レンタル物品仕入	187,574
	託児事業費支出		0
	派遣指導事業費支出	交通費	0
	その他支出	セルフコピー機レンタル料、ウォーキング受託パブリックビューイング 等	1,482,325
	時間外施設管理費支出	スタッフ賃金、光熱水費 等	3,245,622
	時間外スポーツ教室事業費支出	講師謝金、会場使用料等	1,673,941
	空きコマ活用事業費支出	文化教室・コンサート経費	8,163,045

平成28年度収支決算書(スポーツセンター)

5 自主事業・支出の部

		内 訳	合計金額 (円、税込)
② 自主事業による経費			7,211,865
項 目	自動販売機支出	行政財産目的外使用料、電気代	325,440
	物販事業費支出	販売物品仕入	894,430
	レンタル事業費支出	レンタル物品仕入	187,574
	託児事業費支出		
	派遣指導事業費支出		
	その他支出	セルフコピー機レンタル料、ウォーキング受託事業消耗品 等	884,858
	時間外施設管理費支出	スタッフ賃金、光熱水費	3,245,622
	時間外スポーツ教室事業費支出	講師謝金、会場使用料等	1,673,941
	空きコマ活用事業費支出		

平成28年度収支決算書(公会堂)

5 自主事業・支出の部

		内 訳	合計金額 (円、税込)
② 自主事業による経費			9,074,672
項 目	自動販売機支出	行政財産目的外使用料、電気代	314,160
	物販事業費支出		
	レンタル事業費支出		
	託児事業費支出		
	派遣指導事業費支出		
	その他支出	パブリックビューイング、区民還元イベント等経費	597,467
	時間外施設管理費支出		
	時間外スポーツ教室事業費支出		
	空きコマ活用事業費支出	文化教室・コンサート経費	8,163,045

横浜市栄公会堂

平成 28 年度 年間事業報告書

- 1 利用料金収入実績（年間累計）
- 2 利用回数・稼働率（年間累計）
- 3 利用状況（年間累計）
- 4 備品一覧
- 5 修繕一覧
- 6 委託内容一覧
- 7 公益財団法人横浜市体育協会経理規程
- 8 公益財団法人横浜市体育協会就業規程
- 9 利用者からの意見聴取集計結果
- 10 職員研修実施実績等

平成28年度利用料金収入実績

単位(円)

	①施設利用料[(A)+(B)-(C)]						②附属設備料[(D)-(E)]				③利用料金 収入合計 (①+②)	④持ち込み器具電気料[(F)-(G)]				⑤利用料金等 収入合計 (③+④)	⑥減免金額 合計 (C+E+G)	⑦収入目標額	達成率 ⑤/⑦(%)	⑧前年同月収入 額	前年同月比 ⑤/⑧(%)
	基本		割増		減免		基本		減免			基本		減免							
	件数	基本料金(A)	件数	割増料金(B)	件数	減免金額(C)	件数	基本料金(D)	件数	減免金額(E)		件数	基本料金(F)	件数	減免金額(G)						
4月	184	561,640	50	42,400	3	19,000	126	99,500			684,540	58	21,400		21,400	705,940	19,000	4,034,000	17.5%	725,000	97.4%
5月	210	960,700	61	59,740	22	827,130	118	80,500	5	53,000	880,130	58	15,400		15,400	895,530	220,810	716,000	125.1%	672,530	133.2%
6月	190	769,620	54	86,800	10	740,680	127	114,000	2	102,000	842,680	50	14,000	1	800	855,880	128,540	1,112,000	77.0%	1,003,310	85.3%
7月	211	1,008,500	43	50,780	34	817,400	152	189,500	25	159,000	976,400	67	17,200	5	500	993,100	272,880	1,005,000	98.8%	856,400	116.0%
8月	164	778,580	44	64,040	4	797,020	97	100,500	3	87,750	884,770	51	13,600		13,600	898,370	58,350	948,000	94.8%	807,680	111.2%
9月	212	1,145,300	46	51,480	47	781,144	150	224,500	26	157,000	938,144	48	11,800	3	300	949,644	483,436	1,183,000	80.3%	1,013,340	93.7%
10月	182	801,840	42	62,680	16	805,390	114	121,000	6	110,250	915,640	39	11,600	1	100	927,140	69,980	804,000	115.3%	1,117,022	83.0%
11月	150	499,000	43	62,580	8	517,220	96	144,000	5	129,500	646,720	43	9,300	2	200	655,820	59,060	503,000	130.4%	650,040	100.9%
12月	196	991,720	59	86,720	11	817,740	129	128,000	1	125,500	943,240	50	13,000	1	100	956,140	263,300	521,000	183.5%	715,930	133.6%
1月	195	764,300	56	60,240	11	766,230	125	145,000	6	123,250	889,480	44	11,100	1	100	900,480	80,160	272,000	331.1%	882,010	102.1%
2月	164	925,000	40	81,400	11	873,920	108	153,500	7	120,500	994,420	46	9,800	1	200	1,004,020	165,680	372,000	269.9%	914,470	109.8%
3月	227	932,280	49	41,050	10	875,140	133	115,000	3	114,000	989,140	73	18,000	4	700	1,006,440	99,890	678,000	148.4%	1,051,090	95.8%
調整額 (返還等 反映)						9,204,054				1,381,250	10,585,304					-37,260					
合計	2,285	10,138,480	587	749,910	187	1,684,336	1,475	1,615,000	89	233,750	10,585,304	627	166,200	19	3,000	10,711,244	1,921,086	12,148,000	88.2%	10,408,822	102.9%

(様式2)

平成28年度公会堂利用回数・稼働率

施設名 栄公会堂

《累計》

		延利用回数				利用可能回数	稼働率
		昼間	夜間	計			
講堂		248			248	363	68.3%
		245	172	417	725	57.5%	
		延利用回数				利用可能回数	稼働率
		午前	午後	夜間	計		
会議室	第1	275	316	132	723	1,043	69.3%
	第2	294	309	145	748	1,043	71.7%
	第3	0	0	0	0	0	
	小計	569	625	277	1,471	2,086	70.5%
和室		263	262	115	640	1,043	61.4%
リハーサル室		296	289	210	795	1,043	76.2%
合計(会議室等)		1,128	1,176	602	2,906	4,172	69.7%
合計					3,323	4,897	67.9%

平成28年度公会堂利用状況

施設名 栄公会堂

月別	開館日数 (日)	利用者数 (人)	居所別利用件数 (件)			
			区内	市内	市外	計
4月	29	8,712	101	41	3	145
5月	30	9,408	107	45	2	154
6月	29	16,437	113	51	0	164
7月	30	16,839	111	44	11	166
8月	30	11,785	108	50	2	160
9月	29	15,706	114	31	5	150
上半期計	177	78,887	654	262	23	939
10月	30	22,117	126	36	4	166
11月	29	27,245	123	34	3	160
12月	28	15,095	103	43	4	150
1月	27	14,085	95	49	0	144
2月	27	16,890	87	35	5	127
3月	30	15,402	103	34	4	141
下半期計	171	110,834	637	231	20	888
年間合計	348	189,721	1,291	493	43	1,827

平成28年度備品一覧

施設名 栄公会堂

No	品名	形状・その他	単価 (税込:円)	購 入			廃 棄		増 減
				数量	合計	年月日	数量	年月日	
1	レシートプリンター	star SM-S210i	38,340	1	38,340	H28.6.8			
2	移動式フィルムミラー 1200	TOEI LIGHT T-2832	110,160	3	330,480	H28.9.30			
3	Source Four	MATSUMURA S4-436	98,280	4	393,120	H29.3.14			
4	レンズチューブ	MATSUMURA S4-450LT	33,480	4	133,920	H29.3.14			
5	CDデッキ	TASCAM CD-500B	63,720	1	63,720	H29.3.14			

(注) 当該年度予算で購入した備品、または廃棄した備品を記入してください。

平成28年度修繕一覧

施設名 栄公会堂

No	修繕年月日	修 繕 箇 所	金 額 (税込:円)	業 者 名
1	H28.5.30	女子トイレドア修理	17,280	JFEビジネスサポート横浜株式会社
2	H28.8.6	調光室エアコン修理	30,672	日立コンシューマ・マーケティング株式会社
3	H28.12.19	消防設備不良改修 (H28.6月点検時指摘事項)	14,796	株式会社キューエーメック
4	H29.1.16-21	1階トイレ和→洋便器変更工事	999,000	株式会社ケイミックス
5	H29.2.15	1階女子トイレ詰まり修理	9,396	有限会社リビング片桐
6	H29.2.28	男子トイレ小便器用感知フラッシュバルブ 取替工事	118,292	有限会社岩本設備
7	H29.2.28	自動ドア備品交換	399,600	株式会社ケイミックス
8	H29.2.28	予備発電装置起動用蓄電池触媒栓交換	149,040	株式会社ケイミックス
9	H29.2.28	非常用自家発電設備オイル交換及び冷却水槽塗装工事	568,296	株式会社ケイミックス
10	H29.2.28	雑排水槽配管交換	812,160	株式会社ケイミックス
11	H29.2.28	玄関前床面タイル・薄層舗装部補修	128,520	株式会社ケイミックス
12	H29.2.28	消火設備点検不良改修(誘導灯交換)	14,796	株式会社ケイミックス
金額合計			3,261,848	

平成28年度委託内容一覧

施設名 栄公会堂

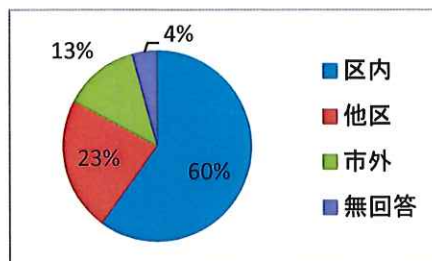
No	委託期間	委託内容	金額 (税込:円)	業者名
1	H28.4.1～ H29.3.31	建物管理業務委託(設備)	17,728,680	株式会社ケイミックス
2	H28.4.1～ H29.3.31	建物管理業務委託(清掃他)	10,088,280	株式会社ケイミックス
3	H28.4.1～ H29.3.31	警備業務委託	187,920	株式会社ケイミックス
4	H28.4.1～ H29.3.31	外構・植栽委託	216,000	株式会社ケイミックス
5	H28.12.1～ H29.3.31	HP制作業務委託	496,800	株式会社nextyle
6	H28.12.1～ H29.3.31	HPサーバー更新業務委託	8,100	株式会社nextyle
7	H28.12.1～ H29.3.31	HP新規サーバー設定業務委託	78,180	GMO CLOUD株式会社
		金額合計	28,803,960	

平成28年度 年間 横浜市栄公会堂 利用者満足度評価

■ 属性

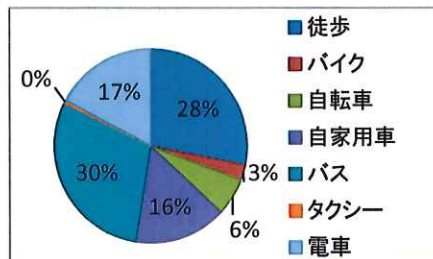
本日は、どちらからいらっしゃいましたか

区内	他区	市外	無回答
126	48	27	9



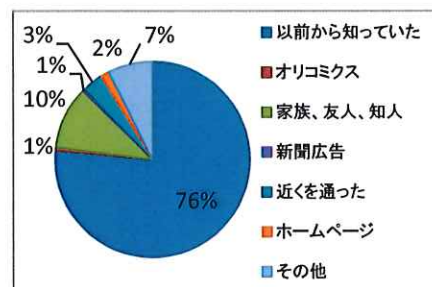
当館までの交通手段は(複数回答可)

徒歩	バイク	自転車	自家用車	バス	タクシー	電車
67	6	15	37	71	1	41



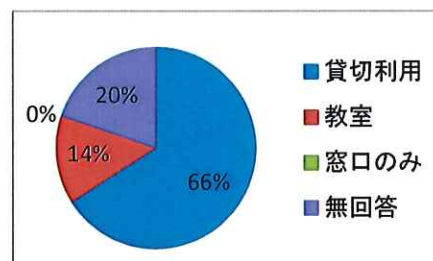
当館をどのようにお知りになりましたか

以前から知っていた	オリコム	家族、友人、知人	新聞広告	近くを通った	ホームページ	その他
156	1	21	1	7	3	15



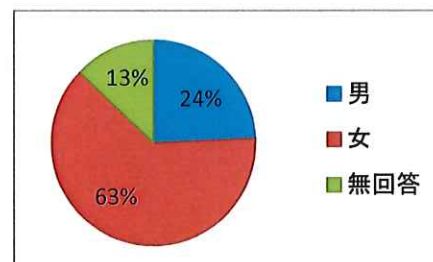
どのようなご用件でいらっしゃいましたか(複数回答可)

貸切利用	教室	窓口のみ	無回答
231	50	0	69



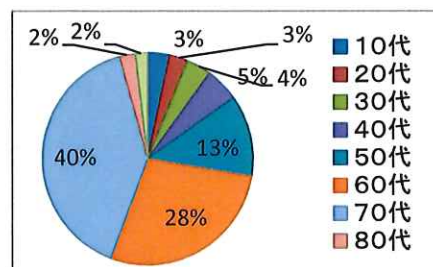
よろしければ、性別を教えてください

男	女	無回答
51	132	27



よろしければ、年代を教えてください

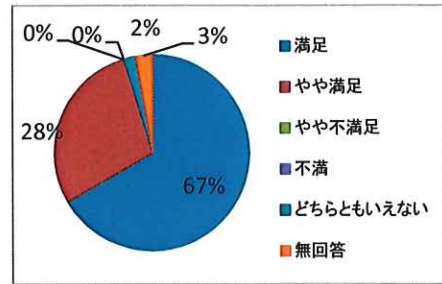
10代	20代	30代
7	6	8
40代	50代	60代
11	26	59
70代	80代	無回答
84	5	4



■ 満足度調査

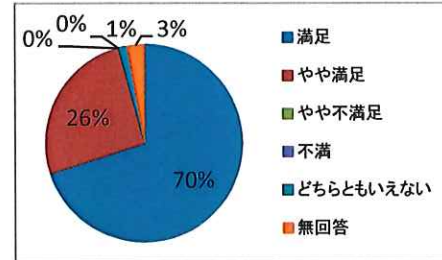
スタッフのあいさつ

満足	やや満	やや不満足	不満	どちらともいえない	無回答
140	60	0	0	4	6



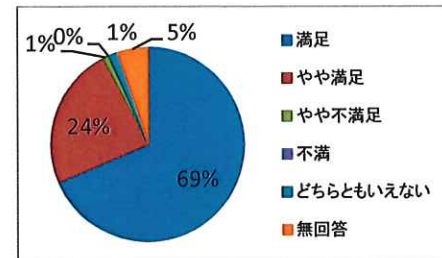
スタッフの身だしなみ

満足	やや満	やや不満足	不満	どちらともいえない	無回答
147	54	0	0	3	6



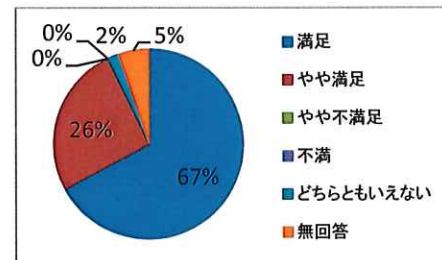
スタッフの「言葉づかい」のていねいさ

満足	やや満	やや不満足	不満	どちらともいえない	無回答
144	50	2	0	3	11



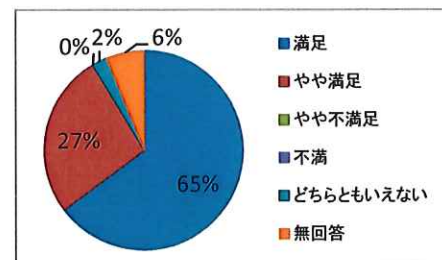
スタッフの話を聞く態度

満足	やや満	やや不満足	不満	どちらともいえない	無回答
141	54	0	0	4	11



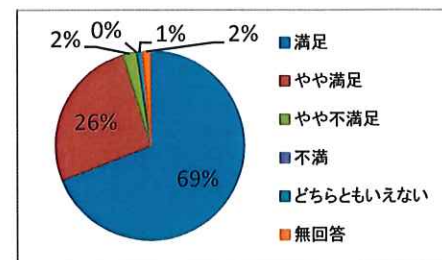
スタッフの「説明」のわかりやすさ

満足	やや満	やや不満足	不満	どちらともいえない	無回答
136	56	0	0	5	13



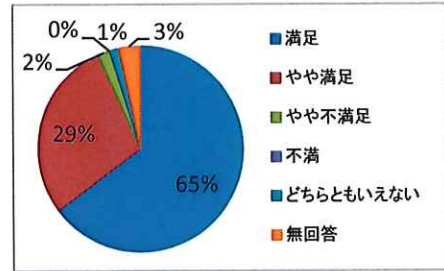
館内の清掃状況・整理整頓

満足	やや満	やや不満足	不満	どちらともいえない	無回答
145	55	5	0	2	3



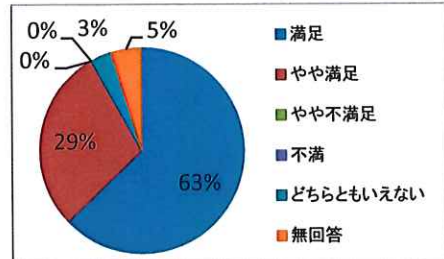
館内案内表示のわかりやすさ

満足	やや満	やや不満足	不満	どちらともいえない	無回答
136	60	4	0	3	7



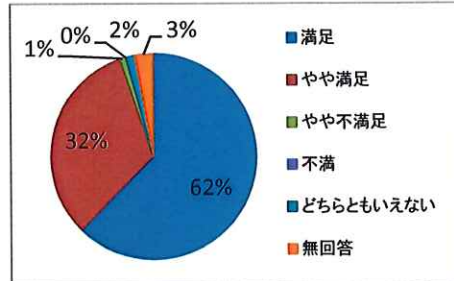
プライバシーへの配慮

満足	やや満足	やや不満足	不満	どちらともいえない	無回答
132	61	0	0	7	10



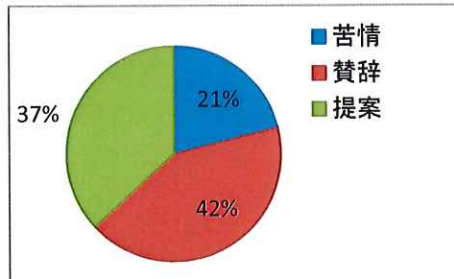
全体的な満足度

満足	やや満	やや不満足	不満	どちらともいえない	無回答
131	68	2	0	3	6



自由回答

苦情	賛辞	提案
4	8	7
21%	42%	37%



平成28年度 栄公会堂・栄スポーツセンター 研修計画・実績一覧

実施予定日	研修テーマ	実施内容
4月18日(月) 施設点検日	<ul style="list-style-type: none"> ■ 第3期指定管理提案書研修 ■ 個人情報保護(PMS)研修 ■ 機器点検・清掃 	<ul style="list-style-type: none"> ・第3期提案書の内容を職員・スタッフで共有しました。 ・PMS研修を全員受講しました。欠席者には、フォローアップ研修を実施しました。 ・器具庫内機器の点検及び清掃を行いました。
6月20日(月) 施設点検日	<ul style="list-style-type: none"> ■ トレーニング機器研修 ■ 安全管理研修 ■ 業務研修(各セクションに分かれて業務改善意見交換会等) 	<ul style="list-style-type: none"> ・安全管理研修では、心肺蘇生の正しい手順を確認し、併せてAEDの取り扱い方法を確認しました。 ・トレーニング機器研修では、初心者への対応方法について確認しました。 ・業務研修では日常業務の見直しを中心に実施しました。
8月15日(木) 施設点検日	<ul style="list-style-type: none"> ■ 業務研修 	<ul style="list-style-type: none"> ・業務研修では日常業務の見直しを中心に実施しました。
9月20日(月) 施設点検日	<ul style="list-style-type: none"> ■ 接客研修 ■ スポーツレクリエーションフェスティバル説明 ■ 業務研修 	<ul style="list-style-type: none"> ・お客様サービス向上を図ることを目的に接客研修を行ないました。 ・10月のスポーツレクリエーションフェスティバルの内容をマニュアルに沿って確認しました。 ・業務研修では日常業務の見直ししました。
12月19日(月) 施設点検日	<ul style="list-style-type: none"> ■ 消防設備研修 ■ 大掃除 	<ul style="list-style-type: none"> ・消火器の使用方法や避難経路の確認等を行ないました。 ・器具庫を中心に大掃除を実施しました。
1月16日(月) 施設点検日	<ul style="list-style-type: none"> ■ 避難誘導訓練 	<ul style="list-style-type: none"> ・避難誘導訓練では栄消防署の協力を仰ぎ、火災時にお客様を安全に避難誘導できるよう訓練を行ないました。
3月21日(火) 施設点検日	<ul style="list-style-type: none"> ■ 人権研修 ■ 業務研修 	<ul style="list-style-type: none"> ・お客様並びに職員・スタッフ間において、差別のない対応ができるよう研修を実施しました。 ・業務研修では日常業務の見直しを中心に実施しました。