

## 横浜市栄スポーツセンター

# 平成29年度 年間事業報告書

- 1 様式2 事業報告書
- 2 様式3 利用状況表（コマ）
- 3 様式4 利用状況表（人数）
- 4 様式6 利用状況表（総括）
- 5 様式7 託児事業実績報告
- 6 様式8 教室別参加者数
- 7 様式29～33 収支決算書

横浜市体育協会・株式会社ケイミックスパブリックビジネス・さかえ区民活動支援協会  
グループ共同事業体

平成 29 年度 横浜市 栄公会堂・スポーツセンター事業計画書

1 基本方針

<重点項目>

- ア 栄区の行政施策と連動した事業を実施
- イ 区内施設と連携した事業実施
- ウ 鑑賞型公演の開催
- エ 建物劣化診断に基づく効果的な修繕の実施

<数値目標>

項目	目標値
延利用者数	457,000 人
利用料金収入	46,691,000 円
教室参加料収入	56,860,000 円
区民参加型音楽事業	年間 1 事業以上

平成 29 年度 横浜市 栄公会堂・スポーツセンター事業報告書

1 基本方針

<重点項目>

ア 栄区の行政施策と連動した事業

栄区の施策である施設間連携事業の一環として『さかえ施設めぐりウォークラリー』の実行委員長を館長が務め、区と協力しながら事業を推進しました。その他、栄区体育協会設立 30 周年の記念事業等において、盛り上げの一端を担いました。

イ 区内施設と連携した事業

- ・ 栄区文化協会と連携し、あじさい展を開催し、施設の賑わいを創出しました。(6/7～6/9)
- ・ 栄区の東京 2020 オリンピック・パラリンピック機運醸成事業として白井健三さんのご尊父講演会を行いました。(7/2)
- ・ 栄図書館と連携し、地下さんぽみちにて絵本の展示会を開催しました。(7/31～8/6)
- ・ 区の受託事業として、ラグビーワールドカップ機運醸成事業（保育園訪問ラグビー指導）を行いました。(10/9～2/21)
- ・ 栄図書館と連携し、栄図書館にて折り紙教室を開催しました。(11/26)
- ・ 豊田地区センターと連携し、豊田地区センターにてウクレレ教室を開催しました。(1/11～2/22)

ウ 鑑賞型公演の開催

講堂での鑑賞事業のほかに、区民が参加し、自ら創りあげる自主制作公演としてゴスペルライブを開催しました（3月 18 日）

エ 建物劣化診断に基づく効果的な修繕の実施

昨年度行った建物劣化診断（自主的）に基づき施設・利用者の安全性及び快適性を維持するための修繕を行いました（7,672,995 円）

<数値目標>

項目	実績	達成率
延利用者数	513,519 人	112.4%
利用料金収入	49,480,909 円	106.0%
教室参加料収入	5,0961,810 円	89.6%
区民参加型音楽事業	1 事業（ゴルペル）実施	100%

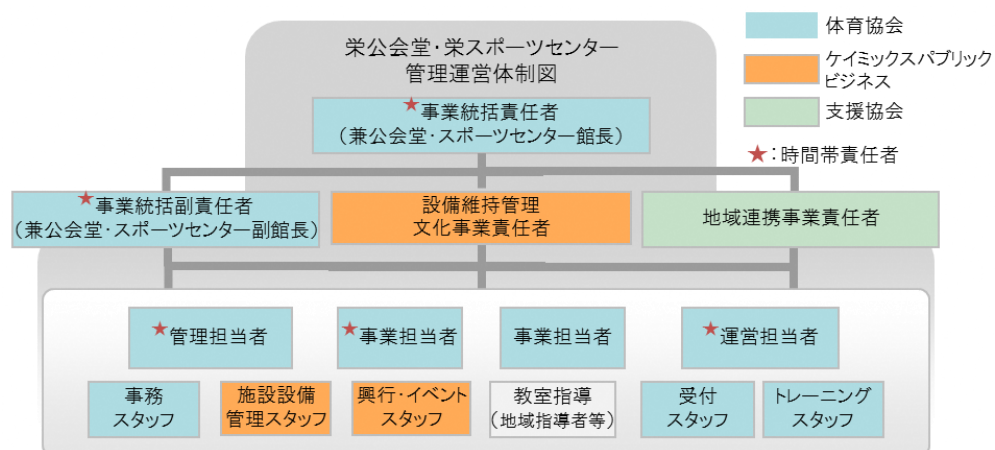
2 運営実施体制・職員配置について

<趣旨>

私たちはグループの総合力を活かして、安全かつ効率的な管理運営体制を構築します。グループにおける互いの専門分野において、最大限力を発揮し、グループ内での的確な情報共有を図りながら業務を遂行してまいります。

<具体的取組内容>

(1) 栄公会堂・スポーツセンターの管理運営体制



(2) 研修計画

下記の研修を実施します。

研修名	対象
心肺蘇生・AED 操作研修	全スタッフ
ノーマライゼーション研修	全スタッフ
人権研修	全スタッフ
個人情報保護研修	全スタッフ
公共サービス従事者研修(条例等解釈、コンプライアンス)	全スタッフ
接遇研修	全スタッフ
インストラクター研修	指導職員、スタッフ
マネジメント研修	主任・副主任

2 運営実施体制・職員配置について

<趣旨>

事業計画書のとおり、公共サービスの提供者として安全で効率的な管理を行うとともに、区民の文化活動の活性化及びスポーツ実施率の向上をめざし、施設内外での文化活動・スポーツプログラムを展開できる体制で運営しました。

特に設備維持管理業務については、法定点検・設備機器の修理等を一元的にケイミックスパブリックビジネスが実施し、専門性を活かした質の高い管理をしました。

<具体的取組内容>

(1) 栄公会堂・スポーツセンターの管理運営体制

事業計画書の体制で運営いたしました。

(2) 研修計画

事業計画のとおり、次の研修を実施しました。

研修名	実施日	受講者
心肺蘇生・AED 操作研修	平成 29 年 7 月 18 日	全スタッフ
ノーマライゼーション研修	平成 30 年 2 月 19 日	全スタッフ
人権研修	平成 30 年 2 月 19 日	全スタッフ
個人情報保護研修	平成 29 年 11 月 20 日	全スタッフ
公共サービス従事者研修	平成 29 年 5 月 15 日 平成 29 年 9 月 19 日 平成 29 年 11 月 20 日 平成 30 年 2 月 19 日	全スタッフ
接遇研修	平成 29 年 7 月 18 日	全スタッフ
インストラクター研修	平成 29 年 5 月 15 日 平成 29 年 9 月 19 日 平成 30 年 2 月 19 日	指導職員、スタッフ
マネジメント研修	平成 30 年 2 月 8 日	館長・副館長
健康に関する研修	平成 30 年 2 月 19 日	全スタッフ

### 3 施設の平等・公平な利用の確保について

<趣旨>

施設の平等・公平な利用の確保に向けた取組、誰にでもやさしいサービスの提供

<具体的取組内容>

(1) 施設の平等・公平な利用の確保に向けた取組

ア 公共サービス従事者研修の実施

イ 人権啓発推進者の配置、人権研修の実施

ウ 条例解釈勉強会の実施（利用許可に関する理解の徹底）

(2) 誰にでもやさしいサービスの提供

ア 施設配置のサービス介助士によるノーマライゼーション研修を実施します

イ 横浜市の子育て家庭応援事業『ハマハグ』スポットとして協力します

ウ 受付に「筆談具」「老眼鏡」「コミュニケーションボード」を用意します

エ 施設利用案内やリーフレットに、「英語表記版」を作成し、外国人のお客様へ配布します

オ 散在する自転車をなくすことで、安全・安心な歩行空間を確保します

### 3 施設の平等・公平な利用の確保について

<趣旨>

公共サービス従事者として施設の平等・公平なご利用を確保することはもちろん、多様なお客様に応じた、ストレスのない対応をめざし、次のことに取り組みました。計画内容は全て達成することができました。

<具体的取組内容>

(1) 施設の平等・公平な利用の確保に向けた取組

ア 公共サービス従事者研修

5月15日、9月19日、11月20日、2月19日に全スタッフ対象に研修しました。

イ 人権啓発推進者の配置、人権研修

館長を人権啓発推進者とし、2月19日に全スタッフ対象に研修しました。

ウ 条例解釈勉強会

公共サービス従事者研修の一環として実施しました。

(2) 誰にでもやさしいサービスの提供

ア サービス介助士によるノーマライゼーション研修（2月19日）を行い、スタッフ全員を対象に、身体・知的障害のある方への受付～利用方法を確認しました。

イ ベビーベッドの設置、授乳室を提供しました。

ウ 筆談具、老眼鏡、コミュニケーションボードを用いたお客様対応を実践しました。

エ 外国人のお客様向けに英語表記版リーフレットを配布するほか、タブレット端末にてご案内を行いました。

オ 定期的に職員が敷地内を見回り自転車の整理をし、導線の確保しました。また、放置された自転車は必要期間告知をした後、栄警察署に報告し、撤去いたしました。

## 4 施設の効用の最大限発揮について

## (1) 広報・利用促進計画

## &lt;趣旨&gt;

教室や事業各々の募集開始時期や進捗状況等を踏まえながら、紙媒体やウェブへの広告掲載など戦略的・計画的な広報活動を展開します。

## &lt;具体的取組内容&gt;

- ・濱ともカードによる高齢者の利用促進
- ・ホワイエの有効活用
- ・他団体と連携した託児サービス
- ・回数券の販売
- ・ウォーキングステーション
- ・タイムリーな空き情報等の提供

## 4 施設の効用の最大限発揮について

## (1) 広報・利用促進計画

## &lt;趣旨&gt;

施設特性と周辺環境を最大限に活用し、お客様に魅力溢れるスポーツ・文化プログラムを提供し、スポーツ・文化に親しむ機会を増やしました。計画内容は全て達成することができました。

## &lt;具体的取組内容&gt;

- ・横浜市健康福祉局「優待施設利用促進事業」に協力し、『濱ともカード』の提示で毎月 5 日・15 日、公会堂のカルチャー教室を対象に参加料 50 円の割引サービスを実施しました。また、スポーツセンターにおいてはトレーニング室の利用料金を 100 円割引しました。(利用者数：1,009 人)
- ・ホワイエにてロビーコンサートを開催(年間 5 回)した他、セルフコピー機を設置しお客様の利便性の向上を図りました。
- ・スポーツ教室参加者を対象に、施設に隣接する託児サービスを紹介しました(利用者数 186 人)
- ・トレーニング室利用者向けに、回数券を販売しました。(販売枚数 3,222 枚)
- ・ランニング・ウォーキングステーションとしてスポーツセンターを基点としたコースマップの配布やロッカーの貸し出しを行いました。また、地下にレンタルロッカーを 1 台増設しました(利用者数 81 人)
- ・公会堂は講堂・諸室の空き情報を週 1 回更新し、稼働率は 68.2%でした。スポーツセンターにおいては体育室・研修室の空き状況を毎日更新し、タイムリーな情報提供を行いました。

4 施設の効用の最大限発揮について

(2) スポーツ教室計画

ア 趣旨

私たちは栄区民のスポーツ実施率を高めるために、公益スポーツ団体の強みである多様目・多世代への豊富なプログラムによって教室事業を構成します。また、市内で最も高齢化率の高い栄区の公会堂・スポーツセンターとして、高齢者を中心とした多世代に向けたプログラムを拡充します。

イ 具体的取組内容（実施事項）

	教室名	種別	対象	託児	期数	年間回数	曜日	時間区分	会場	募集人数
1	親子体操教室①	事前	3・4歳児と保護者	なし	4	40	土	A	2体	40
2	親子体操教室②	事前	3・4歳児と保護者	なし	4	40	土	A	2体	40
3	幼児体操教室1組	事前	年中・年長	なし	4	40	水	D	2体	40
4	幼児体操教室2組	事前	年中・年長	なし	4	40	水	D	2体	40
5	お元気体操教室①	事前	60歳以上	なし	2	44	火	A	研修室	44
6	お元気体操教室②	事前	60歳以上	なし	2	44	火	A	研修室	44
7	初めてピラティス①	事前	16歳以上	なし	2	44	火	C	研修室	44
8	初めてピラティス②	事前	16歳以上	なし	2	44	火	C	研修室	44
9	いきいき体操 ビギナー	事前	60歳以上	なし	2	44	木	B	1体	44
10	いきいき体操(verup)	事前	60歳以上	なし	2	44	金	B	1体	44
11	アクティブエクササイズ	事前	65歳未満	なし	2	44	金	C	1体	44
12	リハビリスポーツ	事前	脳血管疾患経験者など原則70歳まで	なし	2	34	月	A	研修室	34
13	いきいき体操ベアシック	事前	60歳以上	なし	2	44	水	A	2体	44
14	いきいき体操ステップ	事前	60歳以上	なし	2	44	水	A	2体	44
15	いきいき体操チャレンジ	事前	60歳以上	なし	2	44	水	B	2体	44
16	火曜ヨガ①	事前	16歳以上	なし	2	44	火	A	2体	44
17	火曜ヨガ②	事前	16歳以上	なし	2	44	火	A	2体	44
18	シェイプアップエクササイズ	事前	16歳以上	なし	2	44	火	B	2体	44
19	金曜午前ヨガ	事前	16歳以上	なし	2	44	金	A	2体	44
20	らびっこ合気道	事前	小学生※保護者は参加可	なし	4	40	土	B	研修室	40
21	フロアバレエ わん	事前	年中・年長	なし	2	44	金	D	研修室	44
22	フロアバレエ っー	事前	小学1～3年生	なし	2	44	金	D	研修室	44
23	チアダンス パート1	事前	年中・年長	なし	2	44	火	D	研修室	44
24	チアダンス パート2	事前	小学1～3年生	なし	2	44	火	D	研修室	44
25	背筋底筋&コンディショニング①	事前	16歳以上	なし	4	40	木	D	研修室	40
26	背筋底筋&コンディショニング②	事前	16歳以上	なし	4	40	木	D	研修室	40
27	新体操教室幼児コース	事前	年中・年長	なし	2	44	金	E	1半	44
28	新体操教室小学生コース	事前	小学1～3年生	なし	2	44	金	E	1半	44
29	金曜午後ソフトヨガ	事前	16歳以上	なし	2	44	金	D	1体	44
30	バドミントン教室	事前	16歳以上	なし	4	41	木	A	1体	41
31	本極拳教室	事前	16歳以上	なし	4	40	木	C	1体	40
32	水曜卓球教室(一の部)	事前	16歳以上	なし	4	40	水	A	1体	40
33	水曜卓球教室(二の部)	事前	16歳以上	なし	4	40	水	B	1体	40
34	大人のフロアバレエ・エクササイズ①	事前	16歳以上	なし	2	44	金	C	研修室	44
35	大人のフロアバレエ・エクササイズ②	事前	16歳以上	なし	2	44	金	C	研修室	44
36	初めてフラダンス	事前	16歳以上	なし	2	44	木	B	研修室	44
37	エンジョイフラダンス	事前	16歳以上	なし	2	44	木	B	研修室	44
38	いきいき健康フラダンス	事前	60歳以上	なし	2	44	木	C	研修室	44
39	金曜卓球教室	事前	16歳以上	なし	4	40	金	A	1体	40
40	らくらく本極拳	当日	16歳以上	なし	1	44	火	C	2体	44
41	水曜ZUMBA	当日	16歳以上	なし	1	48	水	C	2体	48
42	アロマストレッチタイム	当日	16歳以上	なし	1	48	水	F	研修室	48
43	木曜エアロビクスボクシング	当日	16歳以上	なし	1	49	木	B	2体	49
44	シェイプアップエアロビクス	当日	16歳以上	なし	1	48	金	B	2体	48
45	金曜ZUMBA	当日	16歳以上	なし	1	48	金	B	2体	48
46	シェイプアップエアロ・金曜ZUMBA通し	当日	16歳以上	なし	1	48	金	O	2体	48
47	バレーボールタイム	当日	16歳以上	なし	1	48	土	F	1体	48
48	苦手チャレンジ 逆上がり教室	イベント	小学生	なし	1	2	土	C	2体	2
49	苦手克服ジュニアスクール①	イベント	年長・小学1年生	なし	2	20	金	E	2体	20
50	苦手克服ジュニアスクール②	イベント	小学1～6年生	なし	2	20	金	E	2体	20
51	ウォーキング講座	イベント	16歳以上	なし	1	1			研修室	1
52	普通救命講習会	イベント	16歳以上	なし	1	1		O・D	2体	1
53	手ぶらdeリセット	イベント	16歳以上	なし	2	20	水	B	研修室	20
54	工作教室	イベント	小学生	なし	1	1		D	2体	1
55	おもてなし英会話	イベント	年長・小学1年生	なし	1	12			研修室	12
56	サンセットヨガ	イベント	16歳以上	なし	1	20	土	D	屋上	20
57	マンスリースポーツ	イベント	16歳以上	なし	1	24	月	B	研修室	24
58	フットサルタイム	当日	16歳以上	なし	1	48	金	F	1体	48
59	姿勢デザイン	イベント	16歳以上	なし	1	10	金	B	研修室	10

4 施設の効用の最大限発揮について

(2) スポーツ教室計画

ア 趣旨

横浜市体育協会の強みである多様目・多世代へのプログラムのほか、今期は屋上を活用したサンセットヨガ等のプログラムを導入するなど、前年度比4教室増やして実施しました。

結果としては、参加料収入は2,015,120円増加しましたが、事業計画上の予算には10.4%達成しませんでした。

イ 具体的取組内容（実施事項）

別紙様式8『教室別参加者数』のとおりです。

## 4 施設の効用の最大限発揮について

## (3) 利用者に対するの支援策

## &lt;趣旨&gt;

お客様の利用目的を的確に汲み取り、常に「おもてなしの精神」をもった適切な対応を素早く行うとともに、楽しく、安全に利用していただけるよう、お客様本位の快適で柔軟な施設運営を実現します。

## &lt;具体的取組内容&gt;

## ア 団体利用のお客様への支援

館内掲示、ホームページ、メールマガジン等で、公会堂及びスポーツセンター各諸室の空き情報を随時提供します。また、公会堂講堂利用区分においては、お客様にとって、より利便性を高めるべく区分の分割化の実現について、栄区と調整を進めてまいります。

## イ サークル活動への支援

2施設合同で実施する地域還元イベント「横浜スポーツ・レクリエーションフェスティバル」において、演奏やダンスなどで活動する地元スポーツサークルの成果発表を実施します。

## ウ 個人のお客様への支援

公会堂の空きコマを活用した文化教室等の自主事業及びスポーツセンターの各種スポーツ教室において、多様なニーズに対応するプログラムを提供します。

## エ トレーニング支援

初めてご利用される方には、インストラクターが健康状態やトレーニングの目的などを聞き、利用方法などを丁寧に説明します。また、希望されるお客様に対し、トレーニングメニューを作成します。

## オ 他施設利用料金支払いへの対応

複数施設のご利用には、当体育協会が管理するスポーツセンターの利用料金が一括精算できるようにします。

## カ 多彩な支払方法

Suica・PASMO等の電子マネーによる支払いのほか、スポーツセンターでは、インターネットによる教室参加申込者のクレジットによる支払いを可能とします。

## キ Wi-Fiスポットの設置

競技大会や講堂の行事実施中の速報など、会場として利便性の良い施設づくりを進めるために、新たにWi-Fiを設け、インターネット接続環境を向上させます。

## ク 公会堂利用予約システムの導入

パソコンや携帯端末からも室場が予約できる「施設予約システム」導入への整備を行います。システムの導入にあたっては、区と協議のうえ実施します。

## 4 施設の効用の最大限発揮について

## (3) 利用者に対するの支援策

## &lt;趣旨&gt;

全てのお客様にとって、栄公会堂・スポーツセンターが使いやすい施設となるよう、お客様視点にたった次のサービスに取り組みました。

## &lt;具体的取組内容&gt;

## ア 団体利用のお客様への支援

公会堂の各諸室の空き情報を週1回ホームページで公開しました。また、スポーツセンターにおいては体育室・研修室の空き状況を毎日更新し、タイムリーな情報提供を行いました。講堂の利用区分については、引き続き区分の分割化の実現について、栄区と調整を進めてまいります。

## イ サークル活動への支援

横浜スポーツ・レクリエーションフェスティバル(10月9日)のプログラムとして、講堂にてダンスや楽器の演奏などで活動する地元のサークルの成果発表会を開催しました。(来場者数:7,645人)

## ウ 個人へのお客様への支援

公会堂で3教室(ナイトウクレレ・フェイシャルヨガ・気になる健康講座)、スポーツセンターで1教室(初めてのフットサル教室)の新規事業を展開しました。

## エ トレーニング支援

左記の事業計画書のとおり実施したほか、トレーニング利用者対象に集合型のショートプログラムを開催しました。(利用者数対前年度比:108.7%)

## オ 他施設利用料金支払いへの対応

複数施設をご利用のお客様に対し、当体育協会管理のスポーツセンター使用料を一括精算できるサービスを実施しました。

## カ 多彩な支払方法

本年度より、公会堂にてSuica・PASMO等の電子マネーでのお支払を可能としました。スポーツセンターにおいては、事業計画書とおり実施しました。

## キ Wi-Fiスポットの設置

団体利用者向けに館内掲示にて周知し、4月から運用開始しました。

## ク 公会堂利用予約システムの導入

空きコマ諸室をインターネットで予約できるシステムの導入に向けて、引き続き調整を行ってまいります。

4 施設の効用の最大限発揮について

(4) 自主事業計画

<趣旨>

下記の具体的取組により収入増を図り、設備投資や修繕の財源とします。

<具体的取組内容>

■公会堂

ア 鑑賞事業とワークショップ事業

区民が集い賑わいのある空間を創出すべく、クラシック・ポップス、演劇鑑賞会等を実施します。

イ アウトリーチ鑑賞会・体験会

施設に足を運ぶ機会がない方、来館することが難しい方に向けて、施設外の公共施設や福祉施設等で、出前講演や鑑賞会を行います。

ウ セルフサービスコピー機の設置

ホワイエにお客様ご自身が課金して使用できるセルフコピー機を設置します。

エ 空きコマを活用した文化芸術教室の開催

子どもから高齢者まで、より多くの区民に公会堂に足を運んでいただけるよう、多種多様な教室事業を実施します。

■スポーツセンター

ア 時間外事業

近隣住民の了承を得たうえで、全日 23 時までの深夜営業、日曜日・祝日は午前 7 時 30 分からの早朝営業を実施します。実施に向けては区と調整のうえ進めます。

イ 飲食事業

飲食事業として飲料の自動販売機を設置します。自動販売機は電子マネー端末併設、災害用ベンダー機等を備えたものを継続して導入します。

ウ 物販・レンタル事業

多様な種目で利用されるお客様に対し、魅力的な商品を揃えます。また、手軽にスポーツセンターで運動できるように、ラケット・シューズなどのスポーツ用具の貸し出しを行います。

エ 派遣事業の実施

栄区民の健康志向を高め、活力ある明るい元気なまちにするため、地域に出向いた派遣事業を積極的に実施します。

4 施設の効用の最大限発揮について

(4) 自主事業計画

<公会堂の具体的取組>

ア 鑑賞事業とワークショップ事業

講堂での鑑賞事業（下記 5 公演）のほか、出演者によるワークショップを 2 回開催しました。

実施日	事業名	ワークショップ
7月16日	輝&輝 津軽三味線コンサート	20人
8月6日	絵本 de クラシック	-
12月17日	劇団かかし座 魔法使いのおとぎばなし	66人
12月29日	映画鑑賞会	-
1月21日	さかえ名曲コンサート(奥村愛)	-

イ アウトリーチ鑑賞会・体験会

栄音“楽”校『キラキラ輝く楽器にチャレンジ！～フルートを吹いて・聴いて・楽しもう～』を開催し、夏休みの児童が楽器にふれる機会を作りました。（協力：NHK アート、ムラマツフルート）

ウ セルフサービスコピー機の設置

事業計画書のとおり実施しました。

エ 空きコマを活用した文化芸術教室の開催

文化系教室 18 プログラム、スポーツ系教室 3 プログラムを実施し、延べ 8,832 人が参加され、全体として昨年度比 137%増えました。

<スポーツセンターの具体的取組>

ア 時間外事業

29 年度は、平日は 22 時まで、土曜日は 23 時までの深夜営業、日曜日・祝日は午前 7 時 30 分からの早朝営業を実施しました。その他の曜日については、引き続き近隣住民及び区と調整していきます。

イ 飲食事業

電子マネー対応自動販売機 5 台、うち 1 台は災害用ベンダー機能を備えたものに加え、JOC オリンピック支援自動販売機を設置しました。

ウ 物販・レンタル事業

フィットネスウェアや栄養補助食品などの物販を拡大し、お客様ニーズに対応しました。

エ 派遣事業の実施

高齢者を対象とした健康体操指導など 11 箇所で開催しました。

実施日	場所・団体	対象	人数
5/12	栄区役所・栄区役所	65歳以上	35人
5/23～2/26	栄 SC・わ～くらぶさかえ	わ～くらぶさかえ通所者	96人
6/29	本郷地区C・栄区シニアクラブ連合会	横浜シニア大学	46人
6/30	小菅ヶ谷スポーツ広場球技棟・栄区役所	65歳以上	26人
9/10	本郷台中央自治会館・栄区役所	65歳以上	19人
9/28～2/15	区内 5 保育園・栄区保育園	保育園児	523人
9/27～2/28	本郷小学校・本郷小学校	本郷小学校児童	280人



## ■スポーツ医科学に基づくサービスの実施

横浜市体育協会は、栄スポーツセンターにおける健康増進施設及び指定運動療法施設の運営者として認定されています。引き続きスポーツ医科学に基づくサービスを積極的に展開します。

## ア 運動療法

内科系疾患を患う、若しくは患う可能性がある区民を対象に、横浜市スポーツ医科学センターと連携した減量プログラムを引き続き実施します。

## イ パーソナルトレーニング

パーソナルトレーニングは、当協会オリジナルの姿勢測定プログラム等に基づき、お客様一人一人に合わせたトレーニングを指導します。

## &lt;具体的取組内容&gt;

## ア 運動療法

減量プログラムは連携施設との調整がつかなかったため、29年度は未実施でした。30年度に取り組みます。なお、四半期に1回姿勢測定会を開催しました。

## イ パーソナルトレーニング

当協会オリジナルの姿勢測定プログラム等に基づき、姿勢デザイン教室を新規に開催し、参加者個々の体のゆがみに対する改善プログラムを提供しました。

5 施設管理について

(1) 施設の点検計画

<趣旨>

職員による日常点検及びケイミックスパブリックビジネスによる定期点検により、安全な施設管理を行います。

<具体的取組内容>

ア 日常点検

日常点検チェックシートに基づいて、点検項目と回数、ルート等を定め、ケイミックスパブリックビジネススタッフが1日6回目視・触診等により行い、異常・不具合箇所、遺失物の早期発見に努めます。

イ 定期点検

施設の老朽化に伴い、建物・設備維持管理の品質保持のために、ケイミックスパブリックビジネスによる点検業務を実施します。定期点検の結果、不具合箇所が発見された場合は、栄区地域振興課に至急報告します。

5 施設管理について

(1) 施設の点検計画

<趣旨>

職員による日常点検及びケイミックスパブリックビジネスによる定期点検を行いました。

<具体的取組内容>

ア 日常点検

計画書のとおり、スタッフによる1日6回の巡視点検を行い、不具合箇所等を早期発見に努めました。

イ 定期点検

年度当初に全ての点検日程が見える化し、点検結果を事務局本部と共有することで、法定点検等が漏れのないよう実施しました。

また、地震や大雨等の発生時は、館内外を迅速に点検し、お客様の安全利用を確保しました。

5 施設管理について

(2) 修繕計画

<趣旨>

平成 29 年度実施する修繕計画は次のとおりです。基準額（税抜 400 万円）を上回る見積額を伴う場合でも、コストバランスを考慮のうえで執行が可能と判断できる場合は、栄区地域振興課と事前に協議し当グループ負担による修繕を検討します。

<具体的取組内容>

予定する修繕	場所	内容
空調機(EHP)	1号会議室等	環境に優れた新冷却媒 R32 への交換
衛生器具類	1階トイレ	便器フラッシュバルブ、洗面台水栓の交換

5 施設管理について

(2) 修繕計画

<趣旨>

計画修繕以外についても、定期点検結果をもとにケイミックスパブリックビジネスと計画的に修繕を実施し、基準額を上回る修繕を行いました。

<具体的取組内容>

計画修繕	内容	金額(税込)
空調機(EHP)	環境に優れた新冷却媒 R32 への交換	699,840 円
衛生器具類	便器フラッシュバルブ、洗面台水栓の交換	497,340 円
その他の修繕	内容	金額(税込)
ウォータークーラー改修	車椅子対応タイプに改修(公会堂・SC各 1 台)	903,960 円
消防設備修繕	点検時不良個所の改修	531,360 円
講堂固定席ソファ	クリーニング	688,176 円
2号会議室照明更新	照明器具の LED 化	732,629 円
自動ドア修理	正面入り口自動ドア内扉・外扉	988,416 円
1階ブラインド撤去	落下による撤去修理	394,200 円
講堂移動式椅子	部品交換	171,072 円
エレベータ部品工事	セーフティスイッチ交換	170,640 円
その他、小破修繕	電子ピアノ修理、トレーニングマシン修理等	1,895,362 円
合計		7,672,995 円

5 施設管理について

(3) 清掃計画

<趣旨>

予防清掃により汚損の発生頻度を少なくし、管理コスト縮減と快適性を保持します。

<具体的取組内容>

■ 日常清掃計画

清掃箇所	頻度
衛生設備(トイレ、更衣室、シャワー室 等)の洗浄	1日3~6回
体育室、講堂、諸室	適宜(モップ清掃は1日6回)
ロビー、ホワイエ、廊下、自動販売機周辺	1日1回以上
窓、鏡	適宜
器具倉庫、機械室他	1日1回以上
事務室	適宜
出入り口マット	1日1回以上

■ 定期清掃計画

清掃箇所	内容	回数
床清掃(講堂含む)	材質にあわせた清掃方法で汚れ箇所を重点的に実施する 洗浄(モルタル等): 除塵し、モップがけ 洗浄・ワックス(タイル部等): 除塵、ポリッシャー・ワックスがけ カーペット(カーペット部): シャンピングまたはクリーニング	12回/年
照明器具清掃	ほこりやごみの除去を行う。	1回/年
窓ガラス清掃	洗剤にて汚れを落とし、水切りして拭き取る	2回/年
シャワー室壁面	壁面の汚れの除去、床面や排水溝のゴミの除去を行う 年2回シャワーヘッドの分解清掃を実施する	12回/年
汚水槽・雑排水槽清掃	水槽内部の清掃と消毒の実施	2回/年
給水槽清 貯湯槽清掃 消火水槽清掃	水槽内部の清掃と消毒、付属機器の点検等を実施	各 1回/年

5 施設管理について

(3) 清掃計画

<趣旨>

日常清掃チェックリストに基づく細かな日常清掃の結果、館内美観に関するお客様満足度は95%となっています。スタッフによる日常清掃や専門業者による定期清掃で、快適なご利用環境を維持しています。

<具体的取組内容>

■ 日常清掃の内容

清掃箇所	実施内容
衛生設備(トイレ、更衣室、シャワー室 等)洗浄	1日3~6回
体育室・講堂・諸室	団体入れ替わり時にお客様による清掃と点検
ロビー、廊下、自動販売機周辺	1日1回以上
窓、鏡	適宜
器具倉庫、機械室	1日1回以上
事務室	適宜
出入り口マット	1日1回以上

■ 定期清掃の内容

清掃箇所	実施日
床清掃(講堂含む)	4/17,5/15,6/19,7/18,8/21,9/19,10/16,11/20,12/18,1/15,2/19,3/19
照明器具清掃	10/16
窓ガラス清掃	7/18,1/15
シャワー室壁面	4/17,5/15,6/19,7/18,8/21,9/19,10/16,11/20,12/18,1/15,2/19,3/19
汚水槽・雑排水槽清掃	7/18,1/15
給水・貯湯槽・消火水槽清掃	7/18

5 施設管理について

(4) 植栽計画

<趣旨>

日常的な植栽点検や建物周囲の落ち葉清掃は、外構点検に併せて行います。  
 樹木の剪定作業等は、高所作業や、専用薬剤の散布など高度な専門的技術を伴う施工が必要となるため、樹木管理を専門とする業者に当該作業を委託します。

■植栽管理業務

主な植栽管理内容	実施回数及び実施月
場内除草(1006 m <sup>2</sup> )／生垣刈込(35 m <sup>2</sup> )／灌木刈込(325 m <sup>2</sup> )／ 薬剤散布／樹木剪定(72 本)	2 回(6 月・11 月)

(7) 環境保全計画

- 環境保全行動を推進し温室効果ガスを削減します。
- お客様一人あたりの CO<sub>2</sub>排出量（対前年度比）を削減します
  - 玄関脇でのグリーンカーテンの設置
  - グリーン電力の購入

5 施設管理について

(4) 植栽計画

<趣旨>

植栽管理業務は、栄公会堂・スポーツセンターの美観を保つ他、防犯・防災の観点から施設の安全性を高めるために、次の内容を実施しました。

<具体的取組内容>

項目	実施日
低木刈込	6 月 19 日,11 月 20 日
除草	6 月 19 日,11 月 20 日
薬剤散布	6 月 19 日,11 月 20 日
施肥	6 月 19 日,11 月 20 日

(7) 環境保全計画

- お客様一人あたりの CO<sub>2</sub>排出量前年度 0.80 kg に対し 0.82 kg と 0.2 kg の増加となりました。今後、引き続き排出量の削減に努めてまいります。
- 玄関脇にゴーヤのグリーンカーテンを設置しました（6 月～8 月）。
- 平成 30 年度からの電力契約において、グリーン電力の使用を検討しています。

## 6 安全管理について

### (1) 警備体制

#### <趣旨>

休館日・夜間の施設内外の警備は、外部からの建物内侵入を阻止するために、グループ構成団体であるケイミックスパブリックビジネスが24時間監視体制を整えます。常時セットする機械警備での警戒に加え、夜間に1回の巡回を実施し、直接現場確認をするようにします。

巡回警備時には施錠の確認のほか、人の潜伏や火種がないかを特に注意します。

## 6 安全管理について

### (1) 警備体制

#### <趣旨>

事業計画書のとおり、実施しました。

#### <具体的取組内容>

- ・ 公益財団法人神奈川県暴力追放推進センターの賛助会員に加盟し、反社会的団体への適切な対応について職員がセミナーを受講しました。
- ・ 栄公会堂・スポーツセンター管轄の警察署を訪問し、事件事発発生時の適切な行動・報告についてご教示いただきました。

6 安全管理について

(2) 緊急・救急体制

<趣旨>

栄公会堂・スポーツセンターでは、年間約 50 万人が来場する施設として万全なリスク・クライシスマネジメントを行います

<具体的取組内容>

6 (3) 緊急・救急体制及び通常時の体制

ア 急病人及び負傷者への対応

急病人や負傷者が発生した場合は、即時に現場に急行し初期対応します。重篤と判断した場合はレスキューを用いて他の職員に救急車の要請を指示するとともに、必要に応じて AED を持ってくる旨を指示します。救急隊の到着まで、一次救命措置を行います。

イ 軽症者への対応

軽症者は、救護室等で応急処置を行った後、近隣病院などを紹介します。

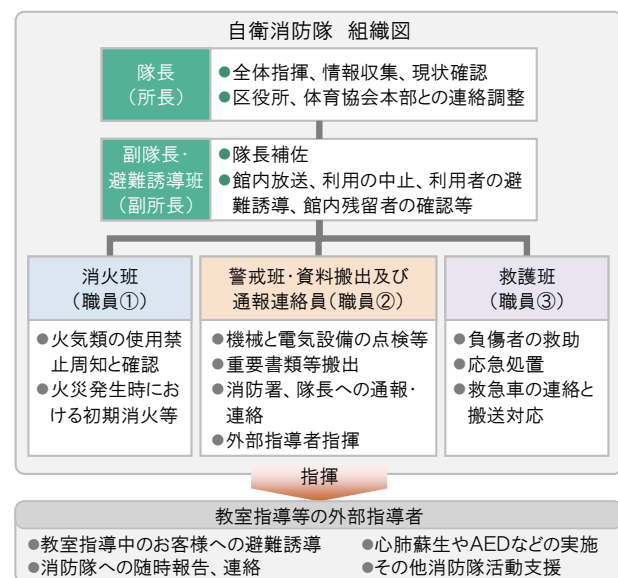
ウ 有資格者の配置と訓練

常勤職員は、横浜市消防長認定の応急手当普及員の資格取得者を配置し、栄公会堂・スポーツセンターに従事する全スタッフを対象に心肺蘇生法・AED 操作研修を実施します。

6 (4) 災害発生時の体制と迅速な対応

「災害対応マニュアル」及び「災害時等における施設利用の協力に関する協定」に基づき行動します。

また、災害時の万全な対応を可能とするために、栄公会堂・スポーツセンターの消防計画を策定し、自衛消防隊を組織します。災害発生時は、自衛消防隊の各役割のもと、お客様の安全確保を第一に避難誘導や応急救護等の行動を迅速かつ的確に行います。



6 安全管理について

(2) 緊急・救急体制

<趣旨>

栄公会堂・スポーツセンターの安全管理は、予防の観点と緊急・災害時の迅速な対応の観点から体制を整えています。

<具体的取組内容>

ア 急病人及び負傷者対応

救急対応した急病人・負傷者は、3 人でした。即時に現場に急行し初期対応した上、救急隊員に引き継ぎました。

イ 軽症者への対応

応急処置後、必要に応じて近隣病院などを紹介しました。

ウ 有資格者の配置と訓練

項目	対象	状況
応急手当普及員	常勤職員	2 名取得
上級救命講習員	非常勤職員	2 名取得
心肺蘇生法・AED 操作研修	全スタッフ	7 月 18 日実施

6 (4) 災害発生時の体制と迅速な対応

『栄公会堂・スポーツセンター消防計画』に基づき、栄消防署協力のもと、下記の訓練を実施しました。

消火及び参集訓練 12 月 18 日実施

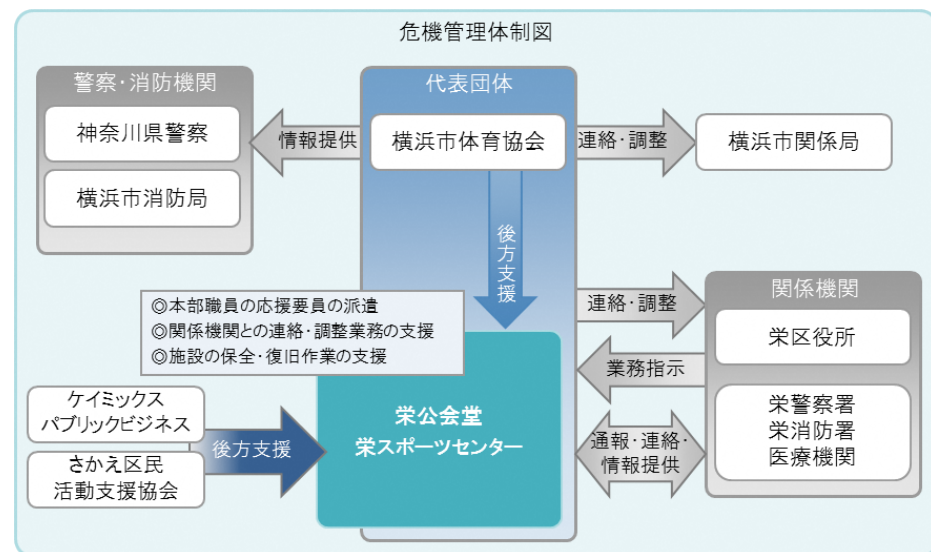
避難誘導訓練 2 月 19 日実施

6 安全管理について

(3) 危機管理組織体制（補償体制等）

<趣旨>

緊急時において迅速かつ効果的な対応を行うため、危機管理体制を確立します。また、施設での緊急連絡体制とともに体育協会全体の危機管理組織体制を確立し行動します。



<具体的取組内容>

(6) 補償体制

建築物などの設備構造上の欠陥あるいは管理上の不備等に起因して、お客様に身体的傷害や財物損壊を与えた場合に備え、施設賠償責任保険に加入します。

■加入する施設賠償責任保険

保険種類	保険内容	補償限度額
施設賠償責任保険	施設側の瑕疵により、お客様に対する身体及び物品等に被害が発生した場合の賠償保険	対人:1人につき1億円、1事故につき1億円 期間中1億円 対物:1事故につき1億円、期間中1億円

6 安全管理について

(3) 危機管理組織体制（補償体制等）

<趣旨>

栄公会堂・スポーツセンターにおける災害時・緊急時の役割をスタッフ一人一人が認識し、的確な行動をとるために、次の取組を行いました。

<具体的取組内容>

1. 災害時等の各職員の速やかな行動を定めた『危機管理基本マニュアル』、『栄公会堂・スポーツセンター災害対応マニュアル』を整備し、トレーニング室、講堂での催事中、スポーツ教室での対応などセクション毎に対応方法を確認しました。
2. 震度3以上の地震発生時に、館内外に異常箇所がないか速やかに点検し、栄区及び事務局本部へ報告しています。
3. 補償体制については、事業計画書の要件を満たす施設賠償責任保険に加入しました。



7 地域との協力について

(1) 地域におけるスポーツ振興計画

<趣旨>

平成 29 年度は、栄公会堂・スポーツセンターとして下記の 4 つの項目に取り組みます。

- ・ ウォーキング事業の開催
- ・ 地域で子どもを支える取組
- ・ 障害児・者へのスポーツ支援
- ・ 区内施設と連携した事業の展開

<具体的取組内容>

ア ウォーキング事業の開催

区民が気軽に参加できるウォーキング事業を実施し、地元の魅力発信、栄区への集客、地域の健康づくりを推進します。

イ 地域で子どもを支える取組

子育て世代のご利用を促進するために、文化芸術・スポーツ教室で、託児サービスを実施します。また、次代を担う子どもたちの感性を育む文化芸術に触れる機会を提供します。

ウ 障害児・者へのスポーツ支援

障害者福祉施設「わ〜くくらぶ・さかえ」の活動への協力、ペタンクやラダーゲッターの用具貸し出しなどの支援を行います。

エ 区内施設と連携した事業の展開

公会堂・スポーツセンターに来館しづらい遠方の地域の方々を対象に、区内施設と連携し、一人でも多くの区民が文化活動・スポーツ活動に親しめる機会を提供します。

(2) 地域連携の取組

私たちグループは、地域における課題や特性を理解し、栄区文化協会、栄区体育協会、スポーツ推進委員、青少年指導員、子ども会、老人クラブ連合会、さわやかスポーツ普及委員会等と連携し、栄区における文化芸術の振興と、より良いスポーツ活動を提供していきます。

7 地域との協力について

(1) 地域におけるスポーツ振興計画

<趣旨>

事業計画書で示した 4 つの重点課題について、栄区の文化・スポーツ振興拠点である公会堂・スポーツセンターとして、以下の内容に取り組みました。

<具体的取組内容>

ア ウォーキング事業の開催

- ・ 栄区役所との共催により、天園ウォーキングを開催しました。(11月17日・12月9日)
- ・ アシックスの協力を得て、足型測定&ウォーキング講習会を開催しました。(10月3日・11月25日 参加者数計152人)

イ 地域で子どもを支える取組

- ・ 社会福祉法人 地域サポート虹と連携し、託児サービスを実施しました。(年間186人)

ウ 障害児・者へのスポーツ支援

- ・ 障害者福祉施設「わ〜くくらぶ・さかえ」の通所者を対象に、年間4回の運動指導を実施しました。

エ 区内施設と連携した事業の展開

- ・ 豊田地区センターと連携し、ウクレレ教室を開催しました。(1月11日～2月22日)

(2) 地域連携の取組

- ・ 栄区文化協会と連携し、あじさい展を開催し、施設の賑わいを創出しました。(6月7日～6月9日)
- ・ 栄区文化祭の期間中、各種プログラムがスムーズに開催できるよう講堂利用支援のほか、ホワイエ利用に協力しました。
- ・ 栄区スポーツ推進委員のさわやかスポーツをテーマにした研修会において講師を務めました。(6月25日)
- ・ 本郷台駅前祭りの実行委員のメンバーとなり、当日の運営協力を行ないました。(9月2日)
- ・ 栄区体育協会フェスティバルにおいて、健康体力測定ブースを出展しました。(11月5日)
- ・ 栄区駅伝大会の運営サポートを行いました。(3月18日)

7 地域との協力について

(2) 地域貢献に対する取組

<趣旨>

栄区の活性化・地域の公共益に資する活動に取り組みます。

<具体的取組内容>

- ・ 収益の一部を地域還元イベントや文化協会・体育協会への協賛などの財源に充当します。
- ・ 地元住民の方の雇用の場として、また区内の学校が行う職業体験・インターンシップの場として協力します。
- ・ 緑化事業を推進するなど環境保全活動に取り組みます。
- ・ 社会福祉協議会が実施する「善意銀行」や赤い羽根共同募金などの募金活動に協力します。
- ・ 障害児・者の社会活動促進のため、栄区内就労継続支援 B 型事業所「かつら工房・サンライズ」「SELP・杜」にパン販売の機会を定期的に提供します。

7 地域との協力について

(2) 地域貢献に対する取組

<趣旨>

平成 29 年度は、次の内容に取り組みました。

<具体的取組内容>

- ・ 区民還元イベントとして、『たちーらんどまつり 2017』（12 月 29 日）を開催しました。（参加者数 1,215 人）  
※無料プログラム・・・映画上映会、ミニバスケットボール大会、さわやかスポーツ体験
- ・ 中学校の職業体験やインターンシップ、教職員の方の研修の場として延 5 校に協力しました。  
桂台中学校（11 月 24 日/2 人）  
日野南中学校（1 月 18 日/4 人）  
本郷中学校（1 月 19 日/4 人）  
小山台中学校（1 月 25 日/4 人）  
上郷中学校（2 月 14 日/5 人）
- ・ 平成 29 年度は第 18 回栄区民まつりや第 6 回栄区中学校対校駅伝大会などに各 1 万円の協賛を行いました。
- ・ 1 団体のパン・物品販売の場を提供し、障害者の就労支援に寄与しました。
- ・ 横浜 DeNA ベイスターズ協力のもと、「SMBC 日本シリーズ 2017 パブリックビューイング in 横浜市栄公会堂」を開催しました。（11 月 2 日）
- ・ 東京 2020 オリンピック 1000 日前の 10 月 28 日に公式応援プログラム『千羽鶴を作ろう！～1000 Days to Go!～』を開催しました。500 名以上の来場者に千羽鶴を作成していただき、自国開催への機運醸成を図りました。

8 モニタリング計画について

<趣旨>

PDCA マネジメントサイクルに則り、計画から実践、評価、そして改善というプロセスを経て、さらに次の計画に反映させることにより、業務水準の向上に繋がります。

<具体的取組内容>

項目	内容	時期・頻度
お客様アンケート	各種商品やサービスなどお客様に満足度を調査	2回/年
ご意見箱	施設受付付近に誰でも自由に記載できるアンケート	常時
市コールセンター	市コールセンターに設置されているご意見ダイヤル	常時
オープンミーティング	区のスポーツ振興に関する各主体との意見交換会	1回/年
第三者評価	市指定の評価及び独自取組としての外部評価	1回/5年

8 モニタリング計画について

<趣旨>

PDCA マネジメントサイクルに則り、本年度の計画やマニュアルに対し、実践、評価、改善のプロセスについて次のとおり取り組みました。

<具体的取組内容>

項目	実施期間・時期	件数・主なご意見等
お客様アンケート	四半期毎	別紙『横浜市栄スポーツセンター利用者満足度評価』のとおりに →結果は全スタッフに共有しました。
ご意見箱	常時設置	50件、更衣室のご利用に関する質問など →回答を館内に掲示しました。
市コールセンター	常時	2件、教室に関するご質問など →お客様にご回答しました。
オープンミーティング	3月22日	下記のとおり
第三者評価	本年度実施なし	

栄公会堂・スポーツセンターオープンミーティングは今後のより良い運営に活かすことを目的に、施設利用者やスポーツ団体及び文化団体の皆様と意見交換を行ないました。

主な意見は以下のとおりです。

- ・駐車場の利用料金については、公会堂・スポーツセンターを利用している人は割引して欲しい。
- ・さんぽみちがやや暗く感じるので、スポットライトの増設を検討して欲しい。

なお、ご意見につきましては、今後の施設運営の参考にしてまいります。

9 管理運営経費について

<趣旨>

別紙、収支予算書に基づき、適正に執行していきます。横浜市体育協会では、栄公会堂・スポーツセンターの光熱水費の節約対策を検討してまいりますが、今後、光熱水費等の値上げがある場合には、改めまして協議をお願いいたします。

<具体的取組内容>

『様式 9～13 収支予算書』記載のとおり

9 管理運営経費について

<趣旨>

別紙、収支予算書に基づき、適正に執行していきます。横浜市体育協会では、栄公会堂・スポーツセンターの光熱水費の節約対策を検討してまいりますが、今後、光熱水費等の値上げがある場合には、改めまして協議をお願いいたします。

<具体的取組内容>

『様式 9～13 収支予算書』記載のとおり

10 その他

<趣旨>

私たちグループは、旧ふれあいショップさんぼみちの活用について、以下のとおり設置目的を掲げて運営を行います。

<具体的取組内容>

- 栄公会堂・スポーツセンターご利用者や地域の皆様の憩いの場所として活用
  - 音楽活動や手工芸作品の発表の場として活用
  - 新規イベントや教室事業を展開し、余暇活動や自己啓発に寄与するスペースとして活用
- これらを公平・平等かつ効率的に行うため、「さんぼみち運営連絡会議」を設置し、これに伴う規程等を定めることとします。

10 その他

<具体的取組内容>

- 原則毎週水曜日に栄ソリスティによる定期演奏会を開催し、多くのお客様にご鑑賞いただきました。
- 7月1日にさんぼみちギャラリーにて、栄区出身のクリエイターによる展示会等を栄区役所と協力し開催しました。
- 「おもてなし英会話教室」をはじめ、「パッチワーク教室」等を開催し、さんぼみちの活性化を図りました。

様式3 利用状況表(コマ)

平成29年4月1日～平成30年3月31日

平日

233

土曜

49

日・祝

66

栄スポーツセンター

作成日

2018/04/20

項目	稼働率			団体利用																												個人利用						
				一般														優先																				
				曜日		減免状況(コマ)			利用主体									曜日		減免状況(コマ)			利用主体													曜日		
利用可能コマ数	利用コマ数	稼働率	平日	土曜	日・祝	無し	1/2	全額	区役所	区体協	市体協	市	学校関係	指定管理者	一般サークル	その他	合計	平日	土曜	日・祝	無し	1/2	全額	区役所	区体協	市体協	市	学校関係	指定管理者	一般サークル	その他	合計	平日	土曜	日・祝	合計		
第1 体育室	早朝	134	117	87%	0	0	77	77	0	0	0	0	0	0	0	77	0	77	0	40	0	30	10	6	30	0	2	0	2	0	0	40	0	0	0	0		
	A	696	641	92%	107	82	60	243	6	0	0	0	0	7	0	242	0	249	217	16	62	204	59	32	30	45	2	8	6	203	1	0	295	92	0	5	97	
	B	696	670	96%	83	42	56	176	5	0	0	0	0	5	0	176	0	181	272	15	62	259	58	32	30	46	2	8	6	256	1	0	349	92	41	7	140	
	C	696	671	96%	122	41	34	191	6	0	0	1	0	0	6	0	190	0	197	186	16	60	174	58	30	26	46	2	10	6	172	0	0	262	137	41	34	212
	D	696	639	92%	138	37	33	198	10	0	0	1	0	0	12	0	195	0	208	98	17	60	97	56	22	18	49	2	8	6	92	0	0	175	181	41	34	256
	E	694	620	89%	114	47	39	167	33	0	0	0	0	0	30	2	168	0	200	52	10	48	48	44	18	16	33	2	8	6	45	0	0	110	228	41	41	310
	F	694	662	95%	220	3	60	283	0	0	0	0	0	0	0	283	0	283	35	93	26	126	24	4	10	16	0	4	4	120	0	0	154	180	0	45	225	
	深夜	692	527	76%	184	0	21	205	0	0	0	0	0	0	0	205	0	205	2	4	4	4	2	4	10	0	0	0	0	0	0	10	168	90	54	312		
	小計	4998	4547	91%	968	252	380	1540	60	0	0	2	0	0	60	2	1536	0	1600	862	171	362	912	331	152	146	265	10	48	34	890	2	0	1395	1078	254	220	1552
	第2 体育室	早朝	66	54	82%	0	0	3	3	0	0	0	0	0	0	0	3	0	3	0	51	48	2	1	0	2	0	0	0	49	0	0	51	0	0	0	0	
A		348	323	93%	70	9	42	120	1	0	0	0	0	1	1	119	0	121	139	40	23	177	21	4	0	16	1	3	5	172	5	0	202	0	0	0	0	
B		348	338	97%	15	46	39	100	0	0	0	0	0	0	0	100	0	100	211	3	24	212	21	5	2	16	1	3	5	186	25	0	238	0	0	0	0	
C		348	348	100%	134	45	40	219	0	0	0	0	0	0	1	218	0	219	99	4	26	96	23	10	3	18	1	3	4	100	0	0	129	0	0	0	0	
D		348	347	100%	191	46	44	281	0	0	0	0	0	0	0	281	0	281	41	3	22	39	20	7	3	14	1	3	4	42	0	0	66	0	0	0	0	
E		347	312	90%	176	46	51	269	4	0	0	0	0	0	4	1	268	0	273	22	3	14	21	13	5	4	9	1	1	3	21	0	0	39	0	0	0	0
F		347	309	89%	173	46	51	270	0	0	0	0	0	0	1	267	0	270	25	3	11	24	10	5	4	27	1	1	1	4	0	0	39	0	0	0	0	
深夜		346	141	41%	34	44	11	89	0	0	1	0	0	0	0	88	0	89	48	1	3	47	0	5	4	0	0	0	0	0	48	0	0	52	0	0	0	0
小計		2498	2172	87%	793	282	281	1351	5	0	1	2	0	0	5	4	1344	0	1356	585	57	174	664	110	42	20	102	6	14	21	619	34	0	816	0	0	0	0
研修室		早朝	66	37	56%	0	0	27	27	0	0	0	0	0	0	0	27	0	27	0	0	10	0	8	2	0	8	0	1	0	1	0	10	0	0	0	0	
	A	348	282	81%	116	47	16	179	0	0	0	0	0	1	178	0	179	79	1	23	79	20	4	0	15	1	4	4	79	0	0	103	0	0	0	0		
	B	348	303	87%	105	8	16	129	0	0	0	0	0	0	129	0	129	95	40	39	147	23	4	0	19	1	4	4	146	0	0	174	0	0	0	0		
	C	348	321	92%	75	46	29	145	5	0	0	2	0	0	146	2	150	143	2	26	138	29	4	1	18	1	4	4	138	1	4	171	0	0	0	0		
	D	348	292	84%	72	29	29	130	0	0	0	0	0	0	130	0	130	127	15	20	141	17	4	0	13	1	3	4	140	1	0	162	0	0	0	0		
	E	347	284	82%	201	40	24	265	0	0	0	0	0	0	265	0	265	0	2	17	0	15	4	2	10	1	3	3	0	0	19	0	0	0	0			
	F	347	258	74%	134	35	30	199	0	0	0	0	0	0	199	0	199	46	2	11	46	10	3	2	8	0	1	1	47	0	0	59	0	0	0	0		
	深夜	346	99	29%	46	2	3	51	0	0	0	0	0	0	51	0	51	44	1	3	44	1	3	2	1	0	0	0	0	45	0	0	48	0	0	0	0	
	小計	2498	1876	75%	749	207	174	1125	5	0	0	2	0	0	1	1125	2	1130	534	63	149	595	123	28	7	92	5	20	20	596	2	4	746	0	0	0	0	
	トレーニング室	早朝	66	66	100%	0	0	0	0	0	0	0	0	0	0	0	0	0	0	0	0	0	0	0	0	0	0	0	0	0	0	0	0	0	66	66		
A		346	346	100%	0	0	0	0	0	0	0	0	0	0	0	0	0	0	0	0	0	0	0	0	0	0	0	0	0	0	0	231	49	66	346			
B		346	346	100%	0	0	0	0	0	0	0	0	0	0	0	0	0	0	0	0	0	0	0	0	0	0	0	0	0	0	0	231	49	66	346			
C		348	348	100%	0	0	0	0	0	0	0	0	0	0	0	0	0	0	0	0	0	0	0	0	0	0	0	0	0	0	233	49	66	348				
D		348	348	100%	0	0	0	0	0	0	0	0	0	0	0	0	0	0	0	0	0	0	0	0	0	0	0	0	0	0	233	49	66	348				
E		346	346	100%	0	0	0	0	0	0	0	0	0	0	0	0	0	0	0	0	0	0	0	0	0	0	0	0	0	0	232	49	65	346				
F		345	345	100%	0	0	0	0	0	0	0	0	0	0	0	0	0	0	0	0	0	0	0	0	0	0	0	0	0	0	232	49	64	345				
深夜		344	344	100%	0	0	0	0	0	0	0	0	0	0	0	0	0	0	0	0	0	0	0	0	0	0	0	0	0	0	231	49	64	344				
小計		2489	2489	100%	0	0	0	0	0	0	0	0	0	0	0	0	0	0	0	0	0	0	0	0	0	0	0	0	0	0	1623	343	523	2489				
総合計		利用可能コマ数	利用コマ数	稼働率	平日	土曜	日・祝	無し	1/2	全額	区役所	区体協	市体協	市	学校関係	指定管理者	一般サークル	その他	合計	平日	土曜	日・祝	無し	1/2	全額	区役所	区体協	市体協	市	学校関係	指定管理者	一般サークル	その他	合計	平日	土曜	日・祝	合計
	12483	11084	89%	2510	741	835	4016	70	0	1	6	0	0	65	7	4005	2	4086	1981	291	685	2171	564	222	173	459	21	82	75	2105	38	4	2957	2701	597	743	4041	

様式4 利用状況表(人数)

平成29年4月1日～平成30年3月31日

平日 233 土曜 49 日祝 66

栄スポーツセンター

作成日 2018/04/20

	団体・個人合計				団体利用												個人利用																	
	区 分	合計			団体合計 人数	平日				土曜				日・祝				個人合計 人数	合計				平日				土曜				日・祝			
		一般	小人	小計		一般	小人	一般	小人	一般	小人	一般	小人	一般	小人	一般	小人		一般	小人	一般	小人	一般	小人	一般	小人	一般	小人	一般	小人	一般	小人		
第1 体育室	早朝	4,410	2,437	1,973	4,410	2,437	1,973	0	0	0	0	2,437	1,973	0	0	0	0	0	0	0	0	0	0	0	0	0	0	0	0	0	0	0		
	A	20,126	16,745	3,381	18,398	15,134	3,264	8,263	636	1,212	264	5,659	2,364	1,728	1,611	117	1,503	77	0	0	0	0	108	40										
	B	23,132	19,826	3,306	20,874	17,944	2,930	11,179	614	993	197	5,772	2,119	2,258	1,882	376	1,056	118	721	220	105	38												
	C	23,541	19,811	3,730	18,934	16,315	2,619	9,878	280	915	130	5,522	2,209	4,607	3,496	1,111	2,482	404	612	330	402	377												
	D	17,029	12,009	5,020	12,647	9,505	3,142	3,987	899	745	158	4,773	2,085	4,382	2,504	1,878	1,646	986	503	455	355	437												
	E	12,873	7,095	5,778	9,149	5,205	3,944	1,319	1,998	640	149	3,246	1,797	3,724	1,890	1,834	1,279	1,166	301	344	310	324												
	F	11,771	8,954	2,817	9,475	7,118	2,357	2,540	632	1,742	27	2,836	1,698	2,296	1,836	460	1,554	303	0	0	282	157												
	深夜	4,696	4,457	239	2,558	2,341	217	1,205	162	35	0	1,101	55	2,138	2,116	22	389	11	1,621	0	106	11												
	小計	117,578	91,334	26,244	96,445	75,999	20,446	38,371	5,221	6,282	925	31,346	14,300	21,133	15,335	5,798	9,909	3,065	3,758	1,349	1,668	1,384												
	第2 体育室	早朝	2280	2179	101	2280	2179	101	0	0	0	0	2179	101	0	0	0	0	0	0	0	0	0	0	0	0	0	0	0	0	0	0	0	
A		24839	21809	3030	24839	21809	3030	16778	14	2489	2200	2542	816	0	0	0	0	0	0	0	0	0												
B		19141	17189	1952	19141	17189	1952	13253	19	917	1043	3019	890	0	0	0	0	0	0	0	0	0												
C		13165	12232	933	13165	12232	933	7286	35	1346	64	3600	834	0	0	0	0	0	0	0	0	0												
D		11234	8125	3109	11234	8125	3109	4218	2506	1148	26	2759	577	0	0	0	0	0	0	0	0	0												
E		11488	4618	6870	11488	4618	6870	2656	6254	666	21	1296	595	0	0	0	0	0	0	0	0	0												
F		5012	3943	1069	5012	3943	1069	2168	565	691	21	1084	483	0	0	0	0	0	0	0	0	0												
深夜		1866	1709	157	1866	1709	157	1019	122	450	25	240	10	0	0	0	0	0	0	0	0	0												
小計		89025	71804	17221	89025	71804	17221	47378	9515	7707	3400	16719	4306	0	0	0	0	0	0	0	0	0												
研修室		早朝	802	428	374	802	428	374	0	0	0	0	428	374	0	0	0	0	0	0	0	0	0	0	0	0	0	0	0	0	0	0	0	
	A	6096	4942	1154	6096	4942	1154	3296	10	413	679	1233	465	0	0	0	0	0	0	0	0	0												
	B	5519	4554	965	5519	4554	965	2609	5	106	187	1839	773	0	0	0	0	0	0	0	0	0												
	C	7200	6238	962	7200	6238	962	4537	13	169	433	1532	516	0	0	0	0	0	0	0	0	0												
	D	6804	2718	4086	6804	2718	4086	1186	3382	259	159	1273	545	0	0	0	0	0	0	0	0	0												
	E	3817	1310	2507	3817	1310	2507	556	2226	166	3	588	278	0	0	0	0	0	0	0	0	0												
	F	5107	2627	2480	5107	2627	2480	1651	1510	382	303	594	667	0	0	0	0	0	0	0	0	0												
	深夜	1820	1051	769	1820	1051	769	898	699	19	1	134	69	0	0	0	0	0	0	0	0	0												
	小計	37165	23868	13297	37165	23868	13297	14733	7845	1514	1765	7621	3687	0	0	0	0	0	0	0	0	0												
	トレ ー ニ ン グ 室	早朝	2237	2213	24	0	0	0	0	0	0	0	0	0	2237	2213	24	0	0	0	0	2213	24											
A		17580	17465	115	0	0	0	0	0	0	0	0	0	17580	17465	115	11436	28	2560	35	3469	52												
B		12157	12051	106	0	0	0	0	0	0	0	0	0	12157	12051	106	7593	34	1991	30	2467	42												
C		13442	13249	193	0	0	0	0	0	0	0	0	0	13442	13249	193	8408	88	2188	49	2653	56												
D		11757	11498	259	0	0	0	0	0	0	0	0	0	11757	11498	259	6894	133	2028	49	2576	77												
E		10877	10690	187	0	0	0	0	0	0	0	0	0	10877	10690	187	6948	120	1651	42	2091	25												
F		12011	11932	79	0	0	0	0	0	0	0	0	0	12011	11932	79	8592	53	1652	16	1688	10												
深夜		2060	2059	1	0	0	0	0	0	0	0	0	0	2060	2059	1	1238	1	572	0	249	0												
小計		82121	81157	964	0	0	0	0	0	0	0	0	0	82121	81157	964	51109	457	12642	221	17406	286												
総合計		合計人数	一般	小人	団体合計 人数	合計		平日		土曜		日・祝		個人合計 人数	合計		平日		土曜		日・祝													
	325,889	268,163	57,726	222,635	171,671	50,964	100,482	22,581	15,503	6,090	55,686	22,293	103,254	96,492	6,762	61,018	3,522	16,400	1,570	19,074	1,670													

※一般：高校生以上  
※小人：中学生以下

# 様式5 種目別利用者数

平成29年4月1日～平成30年3月31日

栄スポーツセンター

作成日

2018/04/20

種 目	団体数	団体人数			個人人数			計
		一般	小人	小計	一般	小人	小計	
バドミントン	555	11,636	782	12,418	6,326	3,521	9,847	22,265
卓球	317	16,078	299	16,377	7,237	1,764	9,001	25,378
バレーボール	342	8,573	316	8,889	31	0	31	8,920
バスケットボール	651	15,160	18,035	33,195	1,741	513	2,254	35,449
体操・エアロビクス	1,562	62,663	10,615	73,278	0	0	0	73,278
武道	506	6,244	8,583	14,827	0	0	0	14,827
ウェイトリフティング	6	1,008	32	1,040	0	0	0	1,040
トレーニング	0	0	0	0	81,157	964	82,121	82,121
弓道	1	9	0	9	0	0	0	9
ダンス	1,309	19,973	6,233	26,206	0	0	0	26,206
水泳	0	0	0	0	0	0	0	0
インラインスケート	0	0	0	0	0	0	0	0
フットサル	488	5,683	2,226	7,909	0	0	0	7,909
テニス	7	93	0	93	0	0	0	93
ウォーキング	6	315	177	492	0	0	0	492
その他スポーツ	598	24,236	3,666	27,902	0	0	0	27,902
合 計	6,348	171,671	50,964	222,635	96,492	6,762	103,254	325,889

※一般：高校生以上

※小人：中学生以下



様式6 利用状況表（総括）

平成29年4月1日～平成30年3月31日

平日

233

土曜

49

日・祝

66

栄スポーツセンター

作成日

2018/4/20

項目	利用コマ数															人数														
	稼働率			団体												個人				人数										
				一般						優先										個人				団体				個人		
	区分	利用可能コマ数	利用コマ数	稼働率	曜日			減免状況(コマ)			曜日			減免状況(コマ)			曜日				曜日									
第1 体育室					早朝	134	117	87%	0	0	77	77	0	0	0	40	0	30	10	0	0	0	0	4,410	89	0	0	4,410	0	0
	A	696	641	92%	107	82	60	243	6	0	217	16	62	204	59	32	92	0	5	97	20,126	385	8,899	1,476	8,023	18,398	1,580	0	148	1,728
	B	696	670	96%	83	42	56	176	5	0	272	15	62	259	58	32	92	41	7	140	23,132	347	11,793	1,190	7,891	20,874	1,174	941	143	2,258
	C	696	671	96%	122	41	34	191	6	0	186	16	60	174	58	30	137	41	34	212	23,541	325	10,158	1,045	7,731	18,934	2,886	942	779	4,607
	D	696	639	92%	138	37	33	198	10	0	98	17	60	97	56	22	181	41	34	256	17,029	295	4,886	903	6,858	12,647	2,632	958	792	4,382
	E	694	620	89%	114	47	39	167	33	0	52	10	48	48	44	18	228	41	41	310	12,873	276	3,317	789	5,043	9,149	2,445	645	634	3,724
	F	694	662	95%	220	3	60	283	0	0	35	93	26	126	24	4	180	0	45	225	11,771	375	3,172	1,769	4,534	9,475	1,857	0	439	2,296
	深夜	692	527	76%	184	0	21	205	0	0	2	4	4	4	2	4	168	90	54	312	4,696	209	1,367	35	1,156	2,558	400	1,621	117	2,138
	小計	4,998	4,547	91%	968	252	380	1,540	60	0	862	171	362	912	331	152	1,078	254	220	1,552	117,578	2,301	43,592	7,207	45,646	96,445	12,974	5,107	3,052	21,133
	第2 体育室	早朝	66	54	82%	0	0	3	3	0	0	0	51	48	2	1	0	0	0	0	2,280	54	0	0	2,280	2,280	0	0	0	0
A		348	323	93%	70	9	42	120	1	0	139	40	23	177	21	4	0	0	0	24,839	323	16,792	4,689	3,358	24,839	0	0	0	0	
B		348	338	97%	15	46	39	100	0	0	211	3	24	212	21	5	0	0	0	19,141	338	13,272	1,960	3,909	19,141	0	0	0	0	
C		348	348	100%	134	45	40	219	0	0	99	4	26	96	23	10	0	0	0	13,165	348	7,321	1,410	4,434	13,165	0	0	0	0	
D		348	347	100%	191	46	44	281	0	0	41	3	22	39	20	7	0	0	0	11,234	347	6,724	1,174	3,336	11,234	0	0	0	0	
E		347	312	90%	176	46	51	269	4	0	22	3	14	21	13	5	0	0	0	11,488	312	8,910	687	1,891	11,488	0	0	0	0	
F		347	309	89%	173	46	51	270	0	0	25	3	11	24	10	5	0	0	0	5,012	309	2,733	712	1,567	5,012	0	0	0	0	
深夜		346	141	41%	34	44	11	89	0	0	48	1	3	47	0	5	0	0	0	1,866	141	1,141	475	250	1,866	0	0	0	0	
小計		2,498	2,172	87%	793	282	281	1,351	5	0	585	57	174	664	110	42	0	0	0	89,025	2,172	56,893	11,107	21,025	89,025	0	0	0	0	
研修室		早朝	66	37	56%	0	0	27	27	0	0	0	10	0	8	2	0	0	0	0	802	37	0	0	802	802	0	0	0	0
	A	348	282	81%	116	47	16	179	0	0	79	1	23	79	20	4	0	0	0	6,096	282	3,306	1,092	1,698	6,096	0	0	0	0	
	B	348	303	87%	105	8	16	129	0	0	95	40	39	147	23	4	0	0	0	5,519	303	2,614	293	2,612	5,519	0	0	0	0	
	C	348	321	92%	75	46	29	145	5	0	143	2	26	138	29	4	0	0	0	7,200	321	4,550	602	2,048	7,200	0	0	0	0	
	D	348	292	84%	72	29	29	130	0	0	127	15	20	141	17	4	0	0	0	6,804	292	4,568	418	1,818	6,804	0	0	0	0	
	E	347	284	82%	201	40	24	265	0	0	2	17	0	15	4	0	0	0	0	3,817	284	2,782	169	866	3,817	0	0	0	0	
	F	347	258	74%	134	35	30	199	0	0	46	2	11	46	10	3	0	0	0	5,107	258	3,161	685	1,261	5,107	0	0	0	0	
	深夜	346	99	29%	46	2	3	51	0	0	44	1	3	44	1	3	0	0	0	1,820	99	1,597	20	203	1,820	0	0	0	0	
	小計	2,498	1,876	75%	749	207	174	1,125	5	0	534	63	149	595	123	28	0	0	0	37,165	1,876	22,578	3,279	11,308	37,165	0	0	0	0	
	トレーニング室	早朝	66	66	100%	0	0	0	0	0	0	0	0	0	0	0	0	0	66	66	2,237	0	0	0	0	0	0	2,237	2,237	
A		346	346	100%	0	0	0	0	0	0	0	0	0	0	0	0	231	49	66	346	17,580	0	0	0	0	0	11,464	2,595	3,521	17,580
B		346	346	100%	0	0	0	0	0	0	0	0	0	0	0	0	231	49	66	346	12,157	0	0	0	0	0	7,627	2,021	2,509	12,157
C		348	348	100%	0	0	0	0	0	0	0	0	0	0	0	0	233	49	66	348	13,442	0	0	0	0	0	8,496	2,237	2,709	13,442
D		348	348	100%	0	0	0	0	0	0	0	0	0	0	0	0	233	49	66	348	11,757	0	0	0	0	0	7,027	2,077	2,653	11,757
E		346	346	100%	0	0	0	0	0	0	0	0	0	0	0	0	232	49	65	346	10,877	0	0	0	0	0	7,068	1,693	2,116	10,877
F		345	345	100%	0	0	0	0	0	0	0	0	0	0	0	0	232	49	64	345	12,011	0	0	0	0	0	8,645	1,668	1,698	12,011
深夜		344	344	100%	0	0	0	0	0	0	0	0	0	0	0	0	231	49	64	344	2,060	0	0	0	0	0	1,239	572	249	2,060
小計		2,489	2,489	100%	0	0	0	0	0	0	0	0	0	0	0	0	1,623	343	523	2,489	82,121	0	0	0	0	0	51,566	12,863	17,692	82,121
合計		12,483	11,084	89%	2,510	741	835	4,016	70	0	1,981	291	685	2,171	564	222	2,701	597	743	4,041	325,889	6,349	123,063	21,593	77,979	222,635	64,540	17,970	20,744	103,254

様式7

施設名 横浜市栄スポーツセンター

## 託児事業実績報告

平成29年4月1日～平成30年3月31日

平成30年4月11日

No.	事業内容	対象年齢	場所	回数	託児利用料 (1人/時間)	託児利用 人数※1	合計(円) ※2	託児依頼先 ※3	延べ託児 従事者数
1	エアロビクスボクシング	生後57日以上～ 6歳未満(未就学児)	OYAKO CLUB チューリップ保育室	44	0円	44	0	社会福祉法人 地域サポート虹	44
2	シェイプアップエクササイズ	生後57日以上～ 6歳未満(未就学児)	OYAKO CLUB チューリップ保育室	75	0円	77	0	社会福祉法人 地域サポート虹	75
3	トレーニング室	生後57日以上～ 6歳未満(未就学児)	OYAKO CLUB チューリップ保育室	1	0円	1	0	社会福祉法人 地域サポート虹	1
4	バドミントン	生後57日以上～ 6歳未満(未就学児)	OYAKO CLUB チューリップ保育室	1	0円	1	0	社会福祉法人 地域サポート虹	1
5	火曜ヨガ	生後57日以上～ 6歳未満(未就学児)	OYAKO CLUB チューリップ保育室	31	0円	31	0	社会福祉法人 地域サポート虹	31
6	金曜ZUMBA	生後57日以上～ 6歳未満(未就学児)	OYAKO CLUB チューリップ保育室	14	0円	14	0	社会福祉法人 地域サポート虹	14
7	シェイプアップエアロビクス	生後57日以上～ 6歳未満(未就学児)	OYAKO CLUB チューリップ保育室	6	0円	6	0	社会福祉法人 地域サポート虹	6
8	水曜卓球一の部	生後57日以上～ 6歳未満(未就学児)	OYAKO CLUB チューリップ保育室	1	0円	1	0	社会福祉法人 地域サポート虹	1
9	大人のフロアバレエエクササイズ	生後57日以上～ 6歳未満(未就学児)	OYAKO CLUB チューリップ保育室	4	0円	4	0	社会福祉法人 地域サポート虹	4
10	骨盤コンディショニング	生後57日以上～ 6歳未満(未就学児)	OYAKO CLUB チューリップ保育室	7	0円	7	0	社会福祉法人 地域サポート虹	7

※1 開催当日、託児を利用した実人数（出席者）

※2 託児利用料は1期分を一括前納のため、合計金額は「申込者数×単価×回数」

※3 依頼先団体の正式名称を記入

## 様式8 教室別参加者数

平成29年04月01日～平成30年03月31日

栄スポーツセンター

作成日

2018/04/11

教室名	定期/当日	回数	一般	小人	総合計
水曜卓球・一の部	定期	33	2,463	0	2,463
水曜卓球・二の部	定期	33	2,786	0	2,786
金曜卓球	定期	33	1,350	0	1,350
バドミントン	定期	33	2,031	51	2,082
太極拳	定期	33	2,956	0	2,956
幼児体操 1組	定期	33	808	815	1,623
幼児体操 2組	定期	33	38	756	794
親子体操 (1)	定期	33	1,821	977	2,798
親子体操 (2)	定期	33	821	824	1,645
ちびっこ合気道	定期	33	70	98	168
手ぶらdeリセット	定期	23	146	0	146
火曜ヨガ (1)	定期	36	4,645	0	4,645
火曜ヨガ (2)	定期	36	2,520	0	2,520
金曜午前ヨガ	定期	35	2,578	0	2,578
金曜午後ソフトヨガ	定期	35	1,572	0	1,572
いきいき体操 ベーシック	定期	35	3,795	0	3,795
いきいき体操ステップ	定期	35	2,253	0	2,253
いきいき体操 チャレンジ	定期	35	2,327	0	2,327
いきいき体操 ビギナー	定期	35	1,725	0	1,725
いきいき体操 ver up	定期	35	3,952	0	3,952
アクティブ エクササイズ	定期	35	3,465	73	3,538
お元気体操 (1)	定期	36	977	0	977
お元気体操 (2)	定期	36	646	0	646
チアダンス・パート1	定期	35	424	466	890
チアダンス・パート2	定期	35	7	336	343
姿勢デザイン	定期	23	112	0	112
新体操幼児コース	定期	35	517	588	1,105
新体操小学生コース	定期	34	15	428	443
フロアバレエ幼児コース	定期	35	437	477	914
フロアバレエ小学生コース	定期	35	10	326	336
大人のフロアバレエ エクササイズ (1)	定期	35	800	0	800
大人のフロアバレエ エクササイズ (2)	定期	35	473	0	473
初めての ピラティス (1)	定期	35	990	0	990
初めての ピラティス (2)	定期	35	593	0	593
初めて フラダンス	定期	35	835	0	835
エンジョイフラダンス	定期	36	555	0	555
いきいき健康 フラダンス	定期	36	878	0	878

教室名	定期/当日	回数	一般	小人	総合計
シェイプアップ エクササイズ (火)	定期	35	1,833	0	1,833
木曜ナイトヨガ	定期	35	538	12	550
リハビリスポーツ	定期	27	710	0	710
らくらく太極拳	当日	36	1,632	0	1,632
水曜ZUMBA	当日	38	1,917	0	1,917
アロマストレッチ	当日	38	522	0	522
木曜エアロビクス ボクシング	当日	39	1,436	0	1,436
エアロ・ZUMBA通し	当日	39	2,405	0	2,405
バレーボールタイム	当日	35	1,584	0	1,584
金曜シェイプアップエアロビクス	当日	39	1,262	0	1,262
金曜ZUMBA	当日	39	1,695	0	1,695
初心者のためのフットサル教室	当日	37	261	0	261
日曜モーニングヨガ	当日	39	1,980	0	1,980
水曜ナイトヨガ	当日	38	693	0	693
サンセットヨガ	当日	14	105	0	105
苦手克服ジュニアスクール(1)	定期	13	565	209	774
苦手克服ジュニアスクール(2)	定期	13	0	255	255
親子de英会話	定期	12	269	135	404
キッズ英会話	定期	12	0	113	113
骨盤Jiデ イヨング(1)	定期	33	411	0	411
骨盤Jiデ イヨング(2)	定期	33	242	0	242
みんなで踊ろうフラダンス	当日	1	20	3	23
苦手チャレンジ教室 鉄棒	他	6	0	59	59
マンスリースポーツ	他	18	180	0	180
天園ウォーキング	他	1	72	0	72
合 計		1,926	72,723	7,001	79,724

※一般：高校生以上

※小人：中学生以下

## 平成29年度収支決算書(公会堂・スポーツセンター総括表)

## 1 総括表

## (1) 収入

(金額は円、税込)

項目	第1四半期 決算額	第2四半期 決算額	第3四半期 決算額	第4四半期 決算額	合計 (C)	予算 (D)	予算達成率 (%) (=C/D)	備考
①指定管理委託料	27,525,000	22,402,000	24,010,000	12,463,000	86,400,000	86,400,000	100.0%	
②利用料金収入	15,022,390	12,379,200	10,347,168	9,552,490	47,301,248	42,730,000	110.7%	
③文化系教室事業収入	56,000	67,500	75,700	86,500	285,700	31,000	921.6%	
④スポーツ教室事業収入	22,134,120	16,455,270	7,476,760	3,218,960	49,285,110	52,505,000	93.9%	
⑤広告業務収入	140,400	5,000	0	0	145,400	120,000	121.2%	
⑥その他収入	0	0	0	0	0	0	-	
小計(①+②+③+④+⑤+⑥)	64,877,910	51,308,970	41,909,628	25,320,950	183,417,458	181,786,000	100.9%	
⑦自主事業による収入	4,548,029	5,806,376	4,138,766	4,090,861	18,584,032	29,158,000	63.7%	
合計(①+②+③+④+⑤+⑥+⑦)	69,425,939	57,115,346	46,048,394	29,411,811	202,001,490	210,944,000	95.8%	

## (2) 支出

項目	第1四半期 決算額	第2四半期 決算額	第3四半期 決算額	第4四半期 決算額	合計	予算	年間予算 達成率	備考	
①維持管理運営費用	44,172,759	40,558,696	47,323,539	47,571,682	179,626,676	184,771,000	97.2%		
項目	人件費・賃金	16,241,702	12,481,901	17,017,564	14,106,174	59,847,341	58,824,000	101.7%	
	修繕費	1,741,338	1,462,120	3,357,504	1,112,033	7,672,995	4,320,000	177.6%	
	設備管理費	7,823,104	9,025,151	7,047,905	4,330,563	28,226,723	33,635,000	83.9%	
	保安警備費	93,960	93,960	78,300	93,960	360,180	196,000	183.8%	
	備品購入費	916,380	227,664	948,672	205,092	2,297,808	1,296,000	177.3%	
	消耗品費	896,197	749,420	893,903	1,063,525	3,603,045	4,376,000	82.3%	
	外構・植栽管理費	226,800	0	205,200	0	432,000	378,000	114.3%	
	廃棄物処理費	0	0	0	161,731	161,731	216,000	74.9%	
	広報費	0	0	0	179,334	179,334	1,080,000	16.6%	
	印刷製本費	0	0	0	218,052	218,052	1,080,000	20.2%	
	光熱水費	4,369,107	5,600,030	4,077,200	4,557,062	18,603,399	22,275,000	83.5%	
	燃料費	0	0	6,682	15,021	21,703	54,000	40.2%	
	保険料	554,853	288,425	388,633	351,177	1,583,088	3,234,000	49.0%	
	使用料・賃借料	1,841,375	1,379,038	1,982,941	1,451,843	6,655,197	8,062,000	82.6%	
	公租公課費	923	0	400	1,880,720	1,882,043	1,719,000	109.5%	
	謝金	4,365,077	4,004,400	4,326,730	4,136,684	16,832,891	17,614,000	95.6%	
	委託料	4,841,205	4,996,322	6,733,357	7,916,182	24,487,066	19,417,000	126.1%	
	旅費	26,470	22,138	14,830	21,994	85,432	162,000	52.7%	
	通信運搬費	75,322	112,867	112,919	148,251	449,359	314,000	143.1%	
	支払手数料	132,946	105,260	127,019	103,266	468,491	454,000	103.2%	
会費及び負担金	26,000	10,000	3,780	-3,780	36,000	98,000	36.7%		
その他	0	0	0	0	0	0	-		
租税公課費	0	0	0	5,522,798	5,522,798	5,967,000	92.6%		
②自主事業による経費	4,673,163	5,718,393	4,156,498	3,330,496	17,878,550	26,173,000	68.3%		
合計(①+②)	48,845,922	46,277,089	51,480,037	50,902,178	197,505,226	210,944,000	93.6%		

## (3) 収支差額

項目	第1四半期	第2四半期	第3四半期	第4四半期	合計	備考
収支差額=(1)収入-(2)支出	20,580,017	10,838,257	-5,431,643	-21,490,367	4,496,264	

平成29年度収支決算書(スポーツセンター)

1 総括表  
(1)収入

(金額は円、税込)

項目	第1四半期 決算額	第2四半期 決算額	第3四半期 決算額	第4四半期 決算額	合計 (C)	予算 (D)	予算達成率 (%) (=C/D)	備考
①指定管理委託料	10,019,400	8,155,000	8,740,000	4,537,000	31,451,400	31,451,000	100.0%	
②利用料金収入	9,163,100	9,249,030	8,480,120	8,623,060	35,515,310	30,324,000	117.1%	
③文化系教室事業収入	56,000	67,500	75,700	86,500	285,700	31,000	921.6%	
④スポーツ教室事業収入	22,134,120	16,455,270	7,476,760	3,218,960	49,285,110	52,505,000	93.9%	
⑤広告業務収入	140,400	5,000	0	0	145,400	120,000	121.2%	
⑥その他収入	0	0	0	0	0	0	-	
小計(①+②+③+④+⑤+⑥)	41,513,020	33,931,800	24,772,580	16,465,520	116,682,920	114,431,000	102.0%	
⑦自主事業による収入	1,978,722	3,172,741	2,278,903	2,418,846	9,849,212	13,869,000	71.0%	
合計(①+②+③+④+⑤+⑥+⑦)	43,491,742	37,104,541	27,051,483	18,884,366	126,532,132	128,300,000	98.6%	

(2) 支出

(円、税込)

項目	第1四半期 決算額	第2四半期 決算額	第3四半期 決算額	第4四半期 決算額	合計	予算	年間予算 達成率	備考	
①維持管理運営費用	27,774,674	26,170,213	29,590,266	31,433,952	114,969,105	115,104,000	99.9%		
項目	人件費・賃金	8,138,222	7,735,462	9,652,486	9,333,419	34,859,589	32,515,000	107.2%	
	修繕費	1,118,178	930,760	2,191,536	379,404	4,619,878	2,160,000	213.9%	
	設備管理費	3,891,209	4,512,575	3,338,549	2,165,282	13,907,615	16,132,000	86.2%	
	保安警備費	46,980	46,980	31,320	46,980	172,260	98,000	175.8%	
	備品購入費	916,380	227,664	948,672	0	2,092,716	756,000	276.8%	
	消耗品費	674,366	570,696	574,603	458,001	2,277,666	3,080,000	74.0%	
	外構・植栽管理費	113,400	0	102,600	0	216,000	189,000	114.3%	
	廃棄物処理費	0	0	0	161,731	161,731	108,000	149.8%	
	広報費	0	0	0	179,334	179,334	1,080,000	16.6%	
	印刷製本費	0	0	0	218,052	218,052	1,080,000	20.2%	
	光熱水費	3,450,400	4,381,807	3,254,685	3,548,753	14,635,645	17,819,000	82.1%	
	燃料費	0	0	6,682	15,021	21,703	54,000	40.2%	
	保険料	554,853	284,845	388,633	351,177	1,579,508	3,172,000	49.8%	
	使用料・賃借料	1,807,083	1,366,809	1,952,683	1,432,079	6,558,654	7,683,000	85.4%	
	公租公課費	923	0	0	1,880,720	1,881,643	997,020	188.7%	
	謝金	4,365,077	4,004,400	4,326,730	4,136,684	16,832,891	17,614,000	95.6%	
	委託料	2,458,985	1,891,942	2,597,603	3,049,594	9,998,124	6,107,000	163.7%	
	旅費	23,130	16,818	13,970	21,994	75,912	162,000	46.9%	
	通信運搬費	56,542	84,195	84,839	109,236	334,812	314,000	106.6%	
支払手数料	132,946	105,260	124,675	99,232	462,113	227,000	203.6%		
会費及び負担金	26,000	10,000	0	0	36,000	49,000	73.5%		
その他	0	0	0	0	0	0	-		
租税公課費	0	0	0	3,847,259	3,847,259	3,707,980	103.8%		
②自主事業による経費	1,442,200	2,247,815	1,922,890	1,443,179	7,056,084	13,197,000	53.5%		
合計(①+②)	29,216,874	28,418,028	31,513,156	32,877,131	122,025,189	128,301,000	95.1%		

(3) 収支差額

項目	第1四半期	第2四半期	第3四半期	第4四半期	合計	備考
収支差額=(1)収入-(2)支出	14,274,868	8,686,513	-4,461,673	-13,992,765	4,506,943	

平成29年度収支決算書(公会堂)

1 総括表  
(1)収入

(金額は円、税込)

項目	第1四半期 決算額	第2四半期 決算額	第3四半期 決算額	第4四半期 決算額	合計 (C)	予算 (D)	予算達成率 (%) (=C/D)	備考
①指定管理委託料	17,505,600	14,247,000	15,270,000	7,926,000	54,948,600	54,949,000	100.0%	
②利用料金収入	5,859,290	3,130,170	1,867,048	929,430	11,785,938	12,406,000	95.0%	
③駐車場事業収入	0	0	0	0	0	0	-	
④スポーツ教室事業収入	0	0	0	0	0	0	-	
⑤広告業務収入	0	0	0	0	0	0	-	
⑥その他収入	0	0	0	0	0	0	-	
小計(①+②+③+④+⑤+⑥)	23,364,890	17,377,170	17,137,048	8,855,430	66,734,538	67,355,000	99.1%	
⑦自主事業による収入	2,569,307	2,633,635	1,859,863	1,672,015	8,734,820	15,289,000	57.1%	
合計(①+②+③+④+⑤+⑥+⑦)	25,934,197	20,010,805	18,996,911	10,527,445	75,469,358	82,644,000	91.3%	

(2)支出

(円、税込)

項目	第1四半期 決算額	第2四半期 決算額	第3四半期 決算額	第4四半期 決算額	合計	予算	年間予算 達成率	備考	
①維持管理運営費用	16,398,085	14,388,483	17,733,273	16,137,730	64,657,571	69,667,000	92.8%		
項目	人件費・賃金	8,103,480	4,746,439	7,365,078	4,772,755	24,987,752	26,309,000	95.0%	
	修繕費	623,160	531,360	1,165,968	732,629	3,053,117	2,160,000	141.3%	
	設備管理費	3,931,895	4,512,576	3,709,356	2,165,281	14,319,108	17,503,000	81.8%	
	保安警備費	46,980	46,980	46,980	46,980	187,920	98,000	191.8%	
	備品購入費	0	0	0	205,092	205,092	540,000	38.0%	
	消耗品費	221,831	178,724	319,300	605,524	1,325,379	1,296,000	102.3%	
	外構・植栽管理費	113,400	0	102,600	0	216,000	189,000	114.3%	
	廃棄物処理費	0	0	0	0	0	108,000	-	
	広報費	0	0	0	0	0	0	-	
	印刷製本費	0	0	0	0	0	0	-	
	光熱水費	918,707	1,218,223	822,515	1,008,309	3,967,754	4,456,000	89.0%	
	燃料費	0	0	0	0	0	0	-	
	保険料	0	3,580	0	0	3,580	62,000	5.8%	
	使用料・賃借料	34,292	12,229	30,258	19,764	96,543	379,000	25.5%	
	公租公課費	0	0	400	0	400	721,980	0.1%	
	謝金	0	0	0	0	0	0	-	
	委託料	2,382,220	3,104,380	4,135,754	4,866,588	14,488,942	13,310,000	108.9%	
	旅費	3,340	5,320	860	0	9,520	0	-	
	通信運搬費	18,780	28,672	28,080	39,015	114,547	0	-	
	支払手数料	0	0	2,344	4,034	6,378	227,000	2.8%	
会費及び負担金	0	0	3,780	-3,780	0	49,000	-		
その他	0	0	0	0	0	0	-		
租税公課費	0	0	0	1,675,539	1,675,539	2,259,020	-		
②自主事業による経費	3,230,963	3,470,578	2,233,608	1,887,317	10,822,466	12,976,000	83.4%		
合計(①+②)	19,629,048	17,859,061	19,966,881	18,025,047	75,480,037	82,643,000	91.3%		

(3)収支差額

項目	第1四半期	第2四半期	第3四半期	第4四半期	合計	備考
収支差額=(1)収入-(2)支出	6,305,149	2,151,744	-969,970	-7,497,602	-10,679	

## 平成29年度収支決算書(総括表)

## 2 指定管理・収入の部

## (1)収入

	内訳	合計金額 (円、税込)
合計		183,417,458
①指定管理委託料	指定管理料	86,400,000
②利用料金収入	スポーツセンター個人・団体利用料 公会堂施設利用料・付帯設備利用料	47,301,248
③文化系事業収入	参加料	285,700
④スポーツ教室事業収入	参加料	49,285,110
⑤広告事業収入	自動販売機ポスター掲示 パンフレットラック設置	145,400
⑥その他収入		0



## 平成29年度収支決算書(スポーツセンター)

## 2 指定管理・収入の部

## (1)収入

	内訳	合計金額 (円、税込)
合計		116,682,920
①指定管理委託料	指定管理料	31,451,400
②利用料金収入	個人・団体利用料	35,515,310
③文化系教室事業収入	参加料	285,700
④スポーツ教室事業収入	参加料	49,285,110
⑤広告事業収入	自動販売機ポスター掲示 パンフレットラック設置	145,400
⑥その他収入		0

## 平成29年度収支決算書(公会堂)

## 2 指定管理・収入の部

## (1)収入

	内訳	合計金額 (円、税込)
合計		66,734,538
①指定管理委託料	指定管理料	54,948,600
②利用料金収入	施設利用料、付帯設備利用料	11,785,938
③駐車場事業収入		0
④スポーツ教室事業収入		0
⑤広告事業収入		0
⑥その他収入		0

## 平成29年度収支決算書(総括表)

## 3 指定管理・支出の部

		内 訳	合計金額 (円、税込)
① 維持管理運営費用			179,626,676
項 目	人件費・賃金	職員給与、スタッフ賃金	59,847,341
	修繕費	消防設備修理・トレーニング機器修繕 等	7,672,995
	設備管理費	総合管理業務委託、舞台照明・吊物設備保守点検委託、講堂音響設備保守点検委託 等	28,226,723
	保安警備費	警備業務委託	360,180
	備品購入費	第2体育室演台、バレーボール支柱等	2,297,808
	消耗品費	事務用品・定期購読紙・体育用品 等	3,603,045
	外構・植栽管理費	樹木管理委託	432,000
	廃棄物処理費	産業廃棄物処理、ルート回収費用	161,731
	広報費	新聞折込 等	179,334
	印刷製本費	教室広告チラシ作成	218,052
	光熱水費	電気・ガス・水道及び下水道使用料	18,603,399
	燃料費	ストーブ用灯油 等	21,703
	保険料	施設賠償責任保険・スポーツ教室保険料	1,583,088
	使用料・賃借料	音楽著作物使用料・教室等施設使用料 等	6,655,197
	公租公課費	事業所税、印紙代等	1,882,043
	謝金	教室指導者謝金	16,832,891
	委託料	舞台操作業務委託・現金集配業務委託 等	24,487,066
	旅費	旅費交通費	85,432
	通信運搬費	電話料金・郵送代等	449,359
	支払手数料	振込手数料等	468,491
会費及び負担金	資格更新講習受講料、地域会費等	36,000	
その他		0	
租税公課費	仮受消費税等と仮払消費税等との差額分	5,522,798	

## 平成29年度収支決算書(スポーツセンター)

## 3 指定管理・支出の部

		内 訳	合計金額 (円、税込)
① 維持管理運営費用			114,969,105
項 目	人件費・賃金	職員給与、スタッフ賃金	34,859,589
	修繕費	トレーニング機器修繕、自動ドア等	4,619,878
	設備管理費	総合管理業務委託	13,907,615
	保安警備費	警備業務委託	172,260
	備品購入費	第2体育室演台、バレーボール支柱等	2,092,716
	消耗品費	事務用品・定期購読紙・体育用品等	2,277,666
	外構・植栽管理費	樹木管理委託	216,000
	廃棄物処理費	産業廃棄物処理、ルート回収費用	161,731
	広報費	新聞折込広告等	179,334
	印刷製本費	教室広告チラシ作成	218,052
	光熱水費	電気・ガス・水道及び下水道使用料	14,635,645
	燃料費	ストーブ用灯油 等	21,703
	保険料	施設賠償責任保険・スポーツ教室保険料	1,579,508
	使用料・賃借料	教室等施設使用料、券売機リース	6,558,654
	公租公課費	事業所税、印紙代等	1,881,643
	謝金	教室指導者謝金	16,832,891
	委託料	現金集配業務委託・システム保全費等	9,998,124
	旅費	事務連絡等交通費	75,912
	通信運搬費	電話料金・郵送代等	334,812
	支払手数料	振込手数料等	462,113
会費及び負担金	資格更新講習受講料、地域会費等	36,000	
その他		0	
租税公課費	仮受消費税等と仮払消費税等との差額分	3,847,259	

## 平成29年度収支決算書(公会堂)

## 3 指定管理・支出の部

	内 訳	合計金額 (円、税込)	
① 維持管理運営費用		64,657,571	
項 目	人件費・賃金	職員給与、スタッフ賃金	24,987,752
	修繕費	消防設備、諸室LED交換修理等	3,053,117
	設備管理費	設備管理業務委託、舞台照明・吊物設備保守点検委託、講堂音響設備保守点検委託 等	14,319,108
	保安警備費	警備業務委託	187,920
	備品購入費	折りたたみテーブル、CDプレーヤー等	205,092
	消耗品費	電球、リサイクルトナー 等	1,325,379
	外構・植栽管理費	樹木管理委託	216,000
	廃棄物処理費		0
	広報費		0
	印刷製本費		0
	光熱水費	電気・ガス・水道及び下水道使用料	3,967,754
	燃料費		0
	保険料	施設賠償責任保険料	3,580
	使用料・賃借料	NHK受信料・音楽著作物使用料 等	96,543
	公租公課費	収入印紙代	400
	謝金		0
	委託料	舞台操作業務委託・公会堂ピアノ保守点検 等	14,488,942
	旅費	旅費交通費	9,520
	通信運搬費	電話料、インターネット通信費	114,547
	支払手数料	振り込み手数料	6,378
会費及び負担金		0	
その他		0	
租税公課費	仮受消費税等と仮払消費税等との差額分	1,675,539	

## 平成29年度収支決算書(総括表)

## 4 自主事業・収入の部

		内 訳	合計金額 (円、税込)
⑦ 自主事業による収入			18,584,032
項 目	自動販売機収入	自動販売機(飲食)	4,265,763
	物販事業収入	物販(体育用品)	1,341,754
	レンタル事業収入	レンタル(体育用品)	672,470
	託児事業収入		0
	派遣指導事業収入	派遣指導料	28,000
	その他収入	ウォーキング、オリンピック・パラリンピック 受託事業 等	1,540,334
	時間外利用料金収入	時間外体育室団体、個人利用料	2,179,661
	時間外スポーツ教室事業収入	時間外スポーツ教室参加料	1,391,000
	空きコマ活用事業収入	文化教室、鑑賞事業	7,165,050

## 平成29年度収支決算書(スポーツセンター)

## 4 自主事業・収入の部

		内 訳	合計金額 (円、税込)
⑦ 自主事業による収入			9,849,212
項 目	自動販売機収入	自動販売機(飲料等)	3,145,737
	物販事業収入	物販(体育用品)	1,341,754
	レンタル事業収入	レンタル(体育用品)	672,470
	託児事業収入		0
	派遣指導事業収入	派遣指導料	28,000
	その他収入	ウォーキング、オリンピック・パラリンピック 受託事業 等	1,093,092
	時間外利用料金収入	時間外体育室団体、個人利用料	2,177,159
	時間外スポーツ教室事業収入	時間外スポーツ教室参加料	1,391,000
	空きコマ活用事業収入		0

## 平成29年度収支決算書(公会堂)

## 4 自主事業・収入の部

		内 訳	合計金額 (円、税込)
⑦ 自主事業による収入			8,734,820
項 目	自動販売機収入	自動販売機(飲料等)	1,120,026
	物販事業収入		0
	レンタル事業収入		0
	託児事業収入		0
	派遣指導事業収入		0
	その他収入	栄フィル倉庫利用、アウトリーチ参加料 等	447,242
	時間外利用料金収入	選挙における利用料	2,502
	時間外スポーツ教室事業収入		0
空きコマ活用事業収入	カルチャー教室参加料、鑑賞事業チケット代、ワークショップ参加料等	7,165,050	



## 平成29年度収支決算書(総括表)

## 5 自主事業・支出の部

		内 訳	合計金額 (円、税込)
② 自主事業による経費			17,878,550
項 目	自動販売機支出	目的外使用料、電気代	691,560
	物販事業費支出	販売物品仕入	1,149,796
	レンタル事業費支出	レンタル物品仕入	102,297
	託児事業費支出		0
	派遣指導事業費支出		0
	その他支出	オリンピック・パラリンピック受託経費、セルフコピー機レンタル料 等	1,674,207
	時間外施設管理費支出	スタッフ賃金、光熱水費 等	3,453,895
	時間外スポーツ教室事業費支出	講師謝金、会場使用料等	1,110,144
	空きコマ活用事業費支出	文化教室・コンサート経費	9,696,651

## 平成29年度収支決算書(スポーツセンター)

## 5 自主事業・支出の部

		内 訳	合計金額 (円、税込)
② 自主事業による経費			7,056,084
項 目	自動販売機支出	行政財産目的外使用料、電気代	414,600
	物販事業費支出	販売物品仕入	1,149,796
	レンタル事業費支出	レンタル物品仕入	102,297
	託児事業費支出		0
	派遣指導事業費支出		0
	その他支出	オリンピック・パラリンピック受託経費、 ウォーキング受託事業消耗品 等	825,352
	時間外施設管理費支出	スタッフ賃金、光熱水費	3,453,895
	時間外スポーツ教室事業費支出	講師謝金、会場使用料等	1,110,144
	空きコマ活用事業費支出		0

## 平成29年度収支決算書(公会堂)

## 5 自主事業・支出の部

		内 訳	合計金額 (円、税込)
② 自主事業による経費			10,822,466
項 目	自動販売機支出	行政財産目的外使用料、電気代	276,960
	物販事業費支出		0
	レンタル事業費支出		0
	託児事業費支出		0
	派遣指導事業費支出		0
	その他支出	セルフコピー機レンタル料、ロビーコンサート経費 等	848,855
	時間外施設管理費支出		0
	時間外スポーツ教室事業費支出		0
	空きコマ活用事業費支出	文化教室・コンサート経費	9,696,651

## 横浜市栄公会堂

# 平成 29 年度 年間事業報告書

- 1 利用料金収入実績（年間累計）
- 2 利用回数・稼働率（年間累計）
- 3 利用状況（年間累計）
- 4 備品一覧
- 5 修繕一覧
- 6 委託内容一覧
- 7 公益財団法人横浜市体育協会経理規程
- 8 公益財団法人横浜市体育協会就業規程
- 9 利用者からの意見聴取集計結果
- 10 職員研修実施実績等

横浜市体育協会・株式会社ケイミックスパブリックビジネス・

さかえ区民活動支援協会グループ

平成29年度利用料金収入実績

単位(円)

	①施設利用料[(A)+(B)-(C)]					②附属設備料[(D)-(E)]				③利用料金 収入合計 (①+②)	④持ち込み器具電気料[(F)-(G)]				⑤キャンセル料	⑥利用料金等 収入合計 (③+④+⑤)	⑦減免金額 合計 (C+E+G)	⑧収入目標額	達成率 ⑥/⑧(%)	⑨前年同月収 入額	比 ⑥/⑨ (%)	
	基本		割増		減免	基本		減免			基本		減免									
	件数	基本料金(A)	件数	割増料金(B)	件数	減免金額(C)	件数	基本料金(D)	件数		減免金額(E)	件数	基本料金(F)	件数								減免金額(G)
4月	211	811,500	61	81,000	6	42,500	96	138,500	6	7,500	981,000	66	14,100	2	300		994,800	50,300	4,363,000	22.8%	705,940	140.9%
						850,000					131,000					13,800						
						721,790					103,500					11,800						
5月	233	639,380	46	97,410	1	15,000	164	113,500	1	10,000	825,290	70	12,000	4	200	1,316	838,406	25,200	1,037,000	80.8%	895,530	93.6%
						899,400					120,000					15,900						
						47,400					7,000					2,000						
6月	246	865,540	68	81,260	5	47,400	133	127,000	2	7,000	1,019,400	75	17,900	9	2,000	4,100	1,039,400	56,400	987,000	105.3%	855,880	121.4%
						1,066,230					111,750					19,800						
						122,080					19,750					1,300						
7月	240	1,064,100	59	124,210	15	122,080	153	131,500	5	19,750	1,177,980	105	21,100	11	1,300	440	1,198,220	143,130	1,146,000	104.6%	993,100	120.7%
						852,780					85,700					15,000						
						91,300					62,000					600						
8月	177	853,200	46	90,880	5	91,300	97	147,700	5	62,000	938,480	76	15,600	3	600		953,480	153,900	1,091,000	87.4%	898,370	106.1%
						772,150					102,500					15,400						
						64,400					29,000					0						
9月	212	785,100	58	71,450	3	64,400	114	131,500	2	29,000	874,650	77	15,400	0	0	34,000	924,050	93,400	1,379,000	67.0%	949,644	97.3%
						723,350					98,750					12,700						
						155,620					40,750					400						
10月	198	818,500	40	60,470	15	155,620	106	139,500	9	40,750	822,100	78	13,100	13	400	21,100	855,900	196,770	562,000	152.3%	927,140	92.3%
						809,520					143,750					18,800						
						134,900					34,250					600						
11月	223	884,040	40	60,380	26	134,900	116	178,000	12	34,250	953,270	76	19,400	21	600	13,408	985,478	169,750	463,000	212.8%	655,820	150.3%
						808,280					128,000					13,100						
						30,760					8,500					0						
12月	215	751,880	54	87,160	3	30,760	128	136,500	2	8,500	936,280	54	13,100	0	0	11,380	960,760	39,260	539,000	178.2%	956,140	100.5%
						716,800					92,400					6,500						
						245,600					58,200					1,700						
1月	252	883,480	30	78,920	68	245,600	126	150,600	22	58,200	809,200	34	8,200	4	1,700	700	816,400	305,500	298,000	274.0%	900,480	90.7%
						855,770					127,100					12,200						
						127,150					36,000					1,000						
2月	216	891,920	65	91,000	13	127,150	125	163,100	5	36,000	982,870	45	13,200	5	1,000	4,736	999,806	164,150	379,000	263.8%	1,004,020	99.6%
						955,940					151,450					9,000						
						109,500					17,750					200						
3月	206	987,500	47	77,940	3	109,500	112	169,200	2	17,750	1,107,390	45	9,200	1	200	102,848	1,219,238	127,450	266,000	458.4%	969,180	125.8%
						10,032,010					1,395,900					164,000						
合計	2,629	10,216,140	614	1,002,080	163	1,186,210	1,470	1,726,600	73	330,700	11,427,910	801	172,300	73	8,300	194,028	11,785,938	1,525,210	12,510,000	94.2%	10,711,244	110.0%

(様式2)

平成29年度公会堂利用回数・稼働率

施設名 栄公会堂

《累計》

		延利用回数				利用可能回数	稼働率
		昼間	夜間	計			
講堂		262		262		348	75.3%
		243	164	407		699	58.2%
		延利用回数				利用可能回数	稼働率
		午前	午後	夜間	計		
会議室	第1	232	310	121	663	1,046	63.4%
	第2	278	332	212	822	1,046	78.6%
	第3	0	0	0	0	0	
	小計	510	642	333	1,485	2,092	71.0%
和室		249	231	115	595	1,046	56.9%
リハーサル室		275	314	253	842	1,046	80.5%
合計(会議室等)		1,034	1,187	701	2,922	4,184	69.8%
合計					3,329	4,883	68.2%

平成29年度公会堂利用状況

施設名 栄公会堂

月別	開館日数 (日)	利用者数 (人)	居所別利用件数 (件)			
			区内	市内	市外	計
4月	29	10,264	115	44	2	161
5月	30	10,898	108	46	4	158
6月	29	15,293	120	58	5	183
7月	30	15,987	104	69	3	176
8月	30	14,231	79	41	2	122
9月	29	16,409	107	49	8	164
上半期計	177	83,082	633	307	24	964
10月	30	21,360	113	50	5	168
11月	29	18,212	114	42	1	157
12月	28	12,442	89	47	2	138
1月	27	18,450	96	34	0	130
2月	27	17,090	97	53	0	150
3月	30	16,994	87	45	3	135
下半期計	171	104,548	596	271	11	878
年間合計	348	187,630	1,229	578	35	1,842





# 平成29年度修繕一覧

施設名 栄公会堂

No	修繕年月日	修 繕 箇 所	金 額 (税込:円)	業 者 名
1	H29.4.3	女子トイレ和便詰り除去作業	54,540	株式会社ケイミックスパブリックビジネス
2	H29.4.20	ウォータークーラー老朽化に伴う更新作業	451,980	株式会社OSGコーポレーション
3	H29.5.25	電子ピアノ修理	21,600	株式会社シムラ楽器
4	H29.6.7	男子トイレ修理	86,400	有限会社リビング片桐
5	H29.6.19	男子トイレ小便器止水作業	8,640	株式会社クラシアン
6	H29.8.11	消防設備不良改修	531,360	株式会社ケイミックスパブリックビジネス
7	H29.11.23	公会堂移動式椅子修理	171,072	愛知株式会社
8	H29.12.5	女子トイレブース修繕作業	64,800	株式会社ケイミックスパブリックビジネス
9	H29.12.12	誘導灯蓄電池交換作業	71,280	株式会社ケイミックスパブリックビジネス
10	H29.12.12	公会堂講堂固定席ソファール清掃	688,176	株式会社ケイミックスパブリックビジネス
11	H29.12.26	乗用エレベーター部品交換工事	170,640	株式会社ケイミックスパブリックビジネス
12	H29.2.12	2号会議室照明器具LED化	732,629	株式会社ケイミックスパブリックビジネス
		金額合計	3,053,117	

# 平成29年度委託内容一覧

施設名 栄公会堂

No	委託期間	委託内容	金額 (税込:円)	業者名
1	H29.4.1～ H30.3.31	HPサーバー更新業務委託	97,200	株式会社nextyle
2	H29.4.1～ H30.3.31	設備管理業務委託	13,624,174	株式会社ケイミックスパブリックビジネス
3	H29.4.1～ H30.3.31	保安警備業務委託	172,260	株式会社ケイミックスパブリックビジネス
4	H29.4.1～ H30.3.31	清掃業務委託	1,623,001	株式会社ケイミックスパブリックビジネス
5	H29.4.1～ H30.3.31	舞台機構業務委託	10,305,000	株式会社ケイミックスパブリックビジネス
6	H28.4.1～ H29.3.31	外構・植栽委託	216,000	株式会社ケイミックスパブリックビジネス
		金額合計	26,037,635	

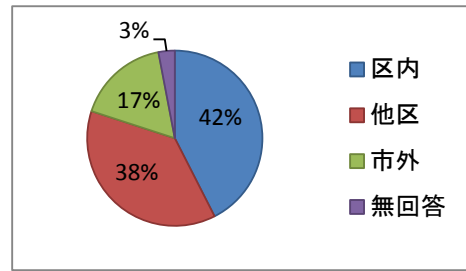
# 平成29年度 年間 横浜市栄公会堂 利用者満足度評価

## ■ 属性

本日は、どちらからいらっしゃいましたか

n= 200

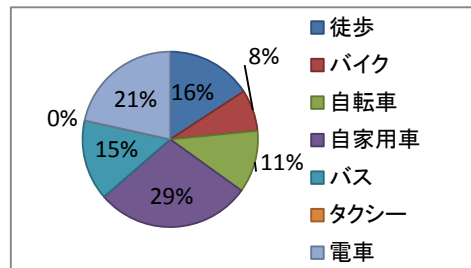
区内	他区	市外	無回答
85	75	34	6



当館までの交通手段は

複数回答含む n= 209

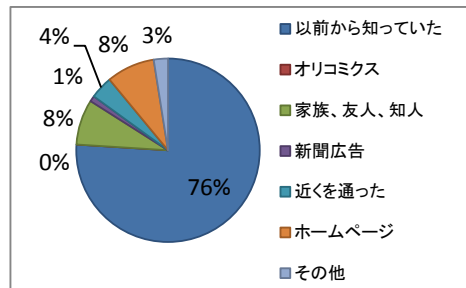
徒歩	バイク	自転車	自家用車	バス	タクシー	電車
33	16	24	60	31	0	45



当館をどのようにお知りになりましたか

n= 200

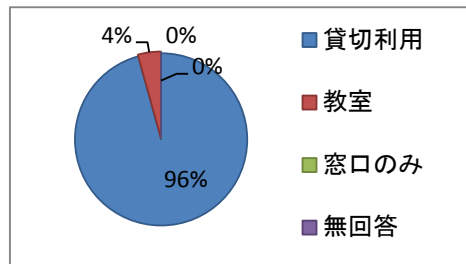
以前から知っていた	オリコミクス	家族、友人、知人	新聞広告	近くを通った	ホームページ	その他
152	0	16	2	8	17	5



どのようなご用件でいらっしゃいましたか

複数回答含む n= 302

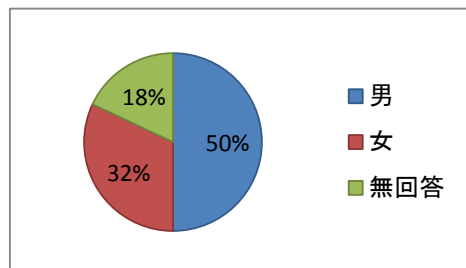
貸切利用	教室	窓口のみ	無回答
289	13	0	0



よろしければ、性別を教えてください

n= 200

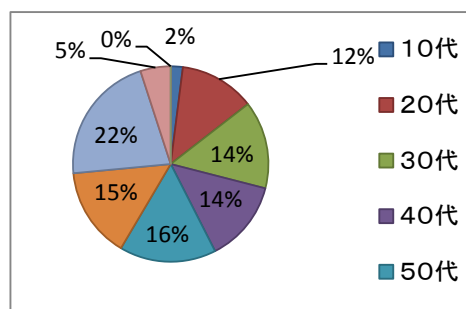
男	女	無回答
100	64	36



よろしければ、年代を教えてください

n= 200

10代	20代	30代
4	25	29
40代	50代	60代
27	32	30
70代	80代	無回答
43	10	0

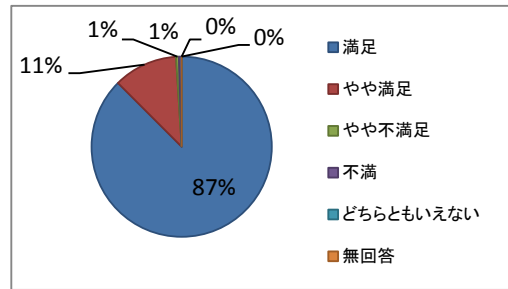


## ■ 満足度調査

スタッフのあいさつ

n= 200

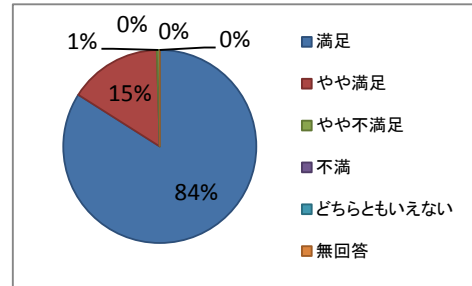
満足	やや満	やや不満足	不満	どちらともいえない	無回答
175	23	1	1	0	0



スタッフの身だしなみ

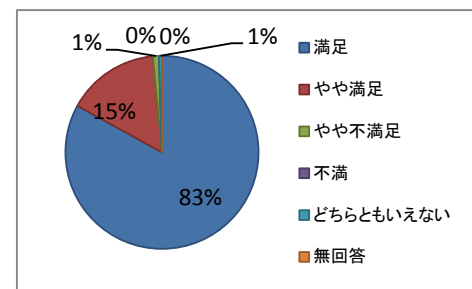
n= 200

満足	やや満	やや不満足	不満	どちらともいえない	無回答
168	31	1	0	0	0



スタッフの「言葉づかい」のていねいさ n= 200

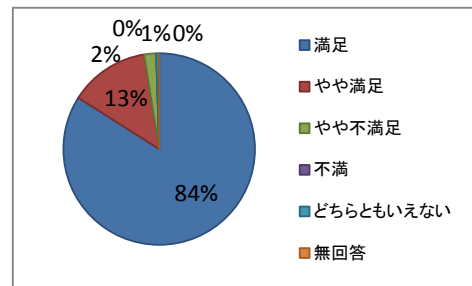
満足	やや満	やや不満足	不満	どちらともいえない	無回答
166	31	2	0	1	0



スタッフの話を聞く態度

n= 200

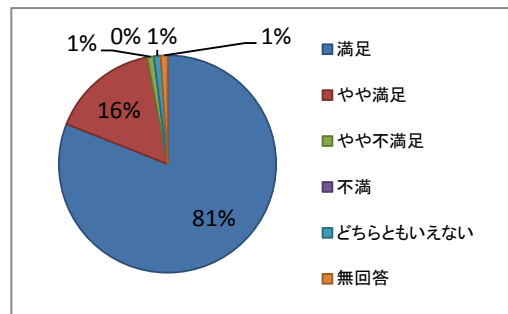
満足	やや満	やや不満足	不満	どちらともいえない	無回答
168	27	4	0	1	0



スタッフの「説明」のわかりやすさ

n= 200

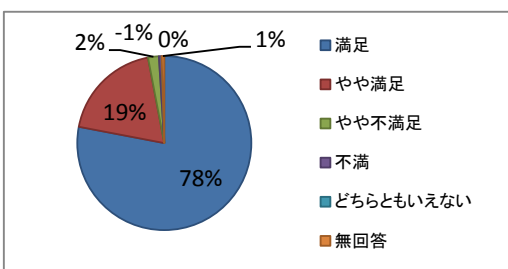
満足	やや満	やや不満足	不満	どちらともいえない	無回答
162	32	2	0	2	2



館内の清掃状況・整理整頓

n= 200

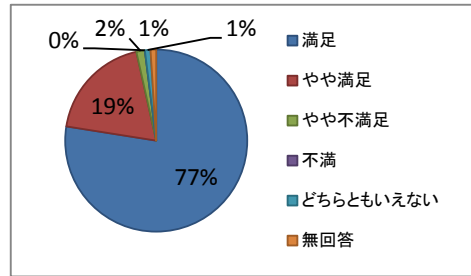
満足	やや満足	やや不満足	不満	どちらともいえない	無回答
156	38	4	1	0	1



館内案内表示のわかりやすさ

n= 200

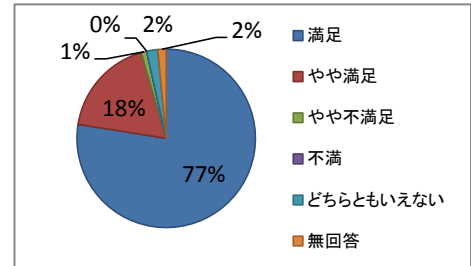
満足	やや満足	やや不満足	不満	どちらともいえない	無回答
155	38	3	0	2	2



プライバシーへの配慮

n= 200

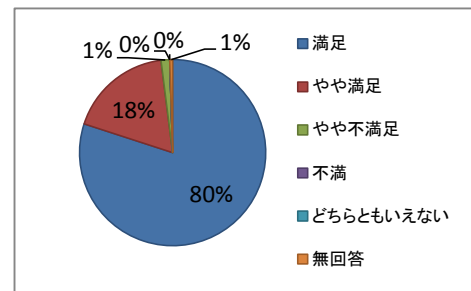
満足	やや満足	やや不満足	不満	どちらともいえない	無回答
155	36	2	0	4	3



全体的な満足度

n= 200

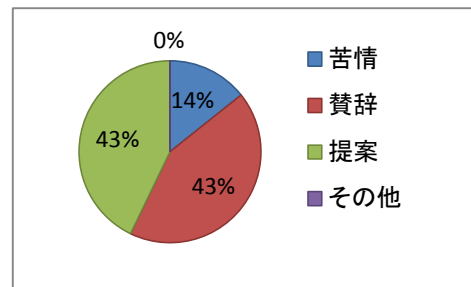
満足	やや満足	やや不満足	不満	どちらともいえない	無回答
160	36	3	0	0	1



自由回答

n= 7

苦情	賛辞	提案	その他
1	3	3	0
14%	43%	43%	0%



## 平成29年度 栄公会堂・栄スポーツセンター 研修計画・実績一覧

実施予定日	研修テーマ	実施内容
5月15日(月) 施設点検日	<ul style="list-style-type: none"> <li>■ 公共サービス従事者研修</li> <li>■ トレーニング機器研修</li> <li>■ 業務研修</li> </ul>	<ul style="list-style-type: none"> <li>・平成29年度の事業計画書の内容を職員・スタッフで共有しました。</li> <li>・トレーニング機器の使用方法をアシスタント指導員対象に実施しました。</li> <li>・業務研修では日常業務の見直し等を検討いたしました。</li> </ul>
7月18日(火) 施設点検日	<ul style="list-style-type: none"> <li>■ 安全管理研修</li> <li>■ 接遇研修</li> <li>■ 業務研修(各セクションに分かれて業務改善意見交換会等)</li> </ul>	<ul style="list-style-type: none"> <li>・安全管理研修では、心肺蘇生の正しい手順を確認し、併せてAEDの取り扱い方法を確認しました。</li> <li>・お客様サービス向上を図ることを目的に接遇研修を行ないました。</li> <li>・業務研修では日常業務の見直し等を検討いたしました。</li> </ul>
8月21日(月) 施設点検日	<ul style="list-style-type: none"> <li>■ 業務研修</li> </ul>	<ul style="list-style-type: none"> <li>・日常業務の見直しや教室マニュアルの読み合わせを実施しました。</li> </ul>
9月19日(火) 施設点検日	<ul style="list-style-type: none"> <li>■ トレーニング研修</li> <li>■ スポーツレクリエーションフェスティバル説明</li> <li>■ 業務研修</li> </ul>	<ul style="list-style-type: none"> <li>・トレーニングの基礎知識(座学)をアシスタント指導員を対象に実施しました。</li> <li>・10月のスポーツレクリエーションフェスティバルの内容をマニュアルに沿って確認しました。</li> <li>・業務研修では日常業務の見直し等を検討いたしました。</li> </ul>
11月20日(月) 施設点検日	<ul style="list-style-type: none"> <li>■ 個人情報保護研修</li> <li>■ 業務研修</li> </ul>	<ul style="list-style-type: none"> <li>・個人情報を適切に取り扱うための研修を実施しました。</li> <li>・業務研修では日常業務の見直し等を検討いたしました。</li> </ul>
12月18日(月) 施設点検日	<ul style="list-style-type: none"> <li>■ 消防設備修</li> <li>■ 大掃除</li> </ul>	<ul style="list-style-type: none"> <li>・消火器の使用方法や避難経路の確認等を行ないました。</li> <li>・器具庫を中心に大掃除を実施しました。</li> </ul>
2月19日(月) 施設点検日	<ul style="list-style-type: none"> <li>■ 避難誘導訓練</li> <li>■ 人権／ノーマライゼーション研修</li> <li>■ 業務研修</li> <li>■ 健康に関する研修</li> </ul>	<ul style="list-style-type: none"> <li>・避難誘導訓練では栄消防署の協力を仰ぎ、火災時にお客様を安全に避難誘導できるよう訓練を行ないました。</li> <li>・障害者差別解消法について学び、お客様への対応方法を確認しました。</li> <li>・業務研修では日常業務の見直し等を検討いたしました。</li> <li>・職員・スタッフの健康意識を高める研修を実施しました。</li> </ul>