

栄区民文化センターリリス

指定管理者：神奈川共立・共立・J S S 共同事業体

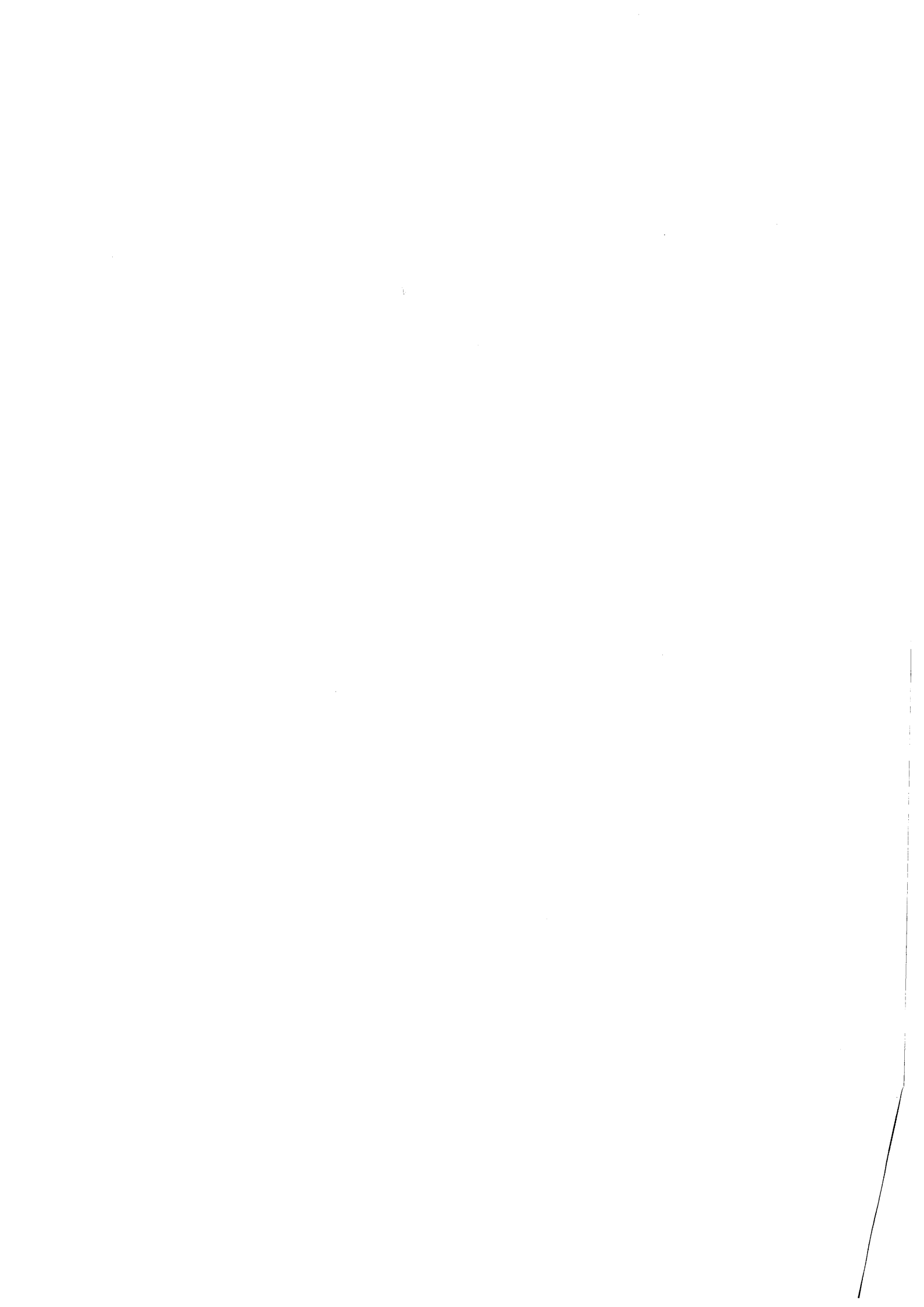
平成20年度

事業報告書



栄区民文化センター
リリス

担当：館長 大久保



1. 施設の運営

(1) 利用収入報告

(2) 利用状況報告

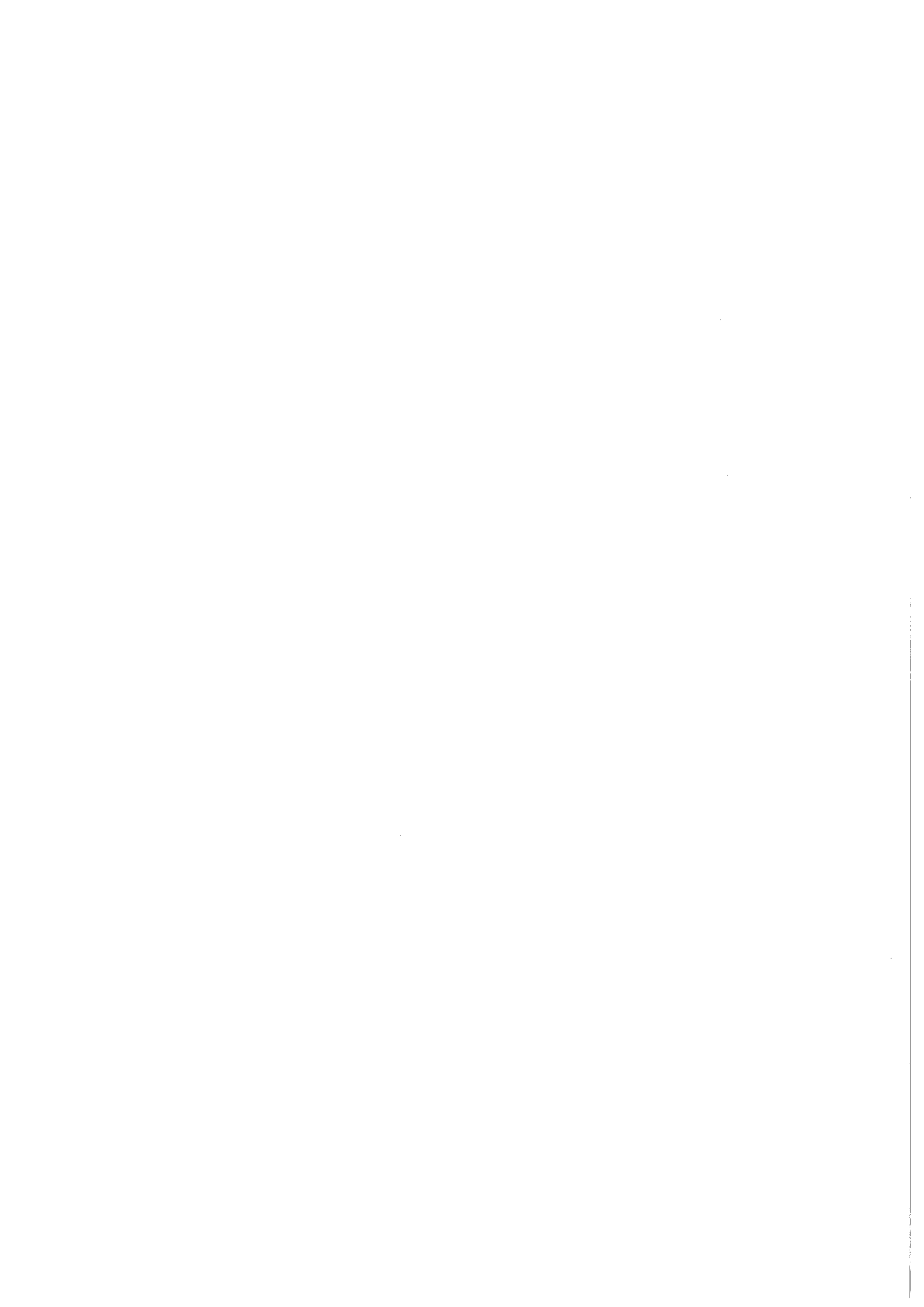
- ・施設別稼働率

- ・貸館、自主事業稼働率

- ・遅得の効果検証

(3) 要望・苦情・事故対応報告

(4) サービス向上及び



(様式1)

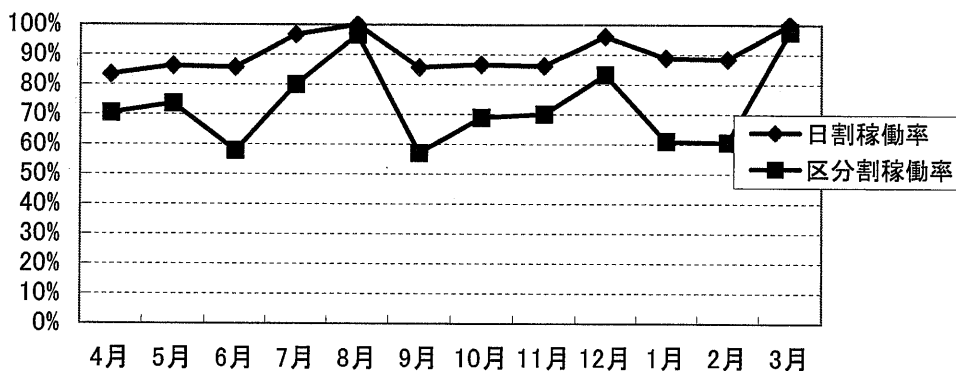
施設名 横浜市栄区民文化センター

平成20年度利用料金収入実績

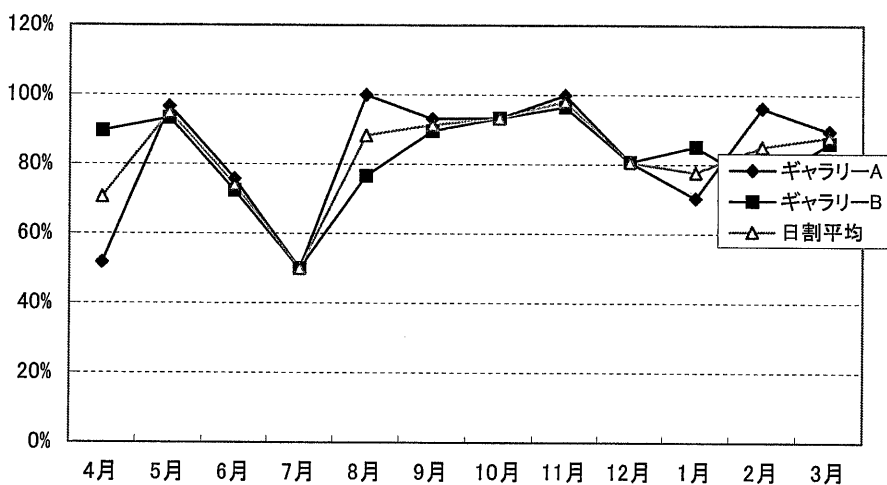
	施設利用料 A (円)	付帯設備利用料 B (円)	領収金額合計 ①=A+B (円)	収入目標額 ② (円)	達成率 ①/② (%)	前年同月収入額 ③ (円)	前年同月比 ①/③ (%)
4月	1,256,040	452,500	1,708,540	1,952,000	88%	2,036,050	84%
5月	1,212,190	430,700	1,642,890	1,717,000	96%	1,337,350	123%
6月	1,210,620	416,300	1,626,920	1,766,000	92%	1,482,880	110%
7月	1,573,040	505,200	2,078,240	2,067,000	101%	2,380,090	87%
8月	1,739,430	765,300	2,504,730	1,818,000	138%	1,638,080	153%
9月	1,149,230	398,300	1,547,530	1,895,000	82%	1,866,410	83%
10月	1,447,360	479,900	1,927,260	2,082,000	93%	2,420,270	80%
11月	1,456,120	572,100	2,028,220	1,948,000	104%	2,024,210	100%
12月	1,207,780	510,600	1,718,380	1,893,000	91%	1,860,700	92%
1月	1,141,190	437,700	1,578,890	1,794,000	88%	1,565,610	101%
2月	1,086,220	341,900	1,428,120	1,764,000	81%	1,477,150	97%
3月	1,625,710	622,300	2,248,010	2,004,000	112%	2,186,560	103%
合計	16,104,930	5,932,800	22,037,730	22,700,000	97.08%	22,275,360	98.93%

施設別稼働率

ホールの日割稼働率&区分割稼働率

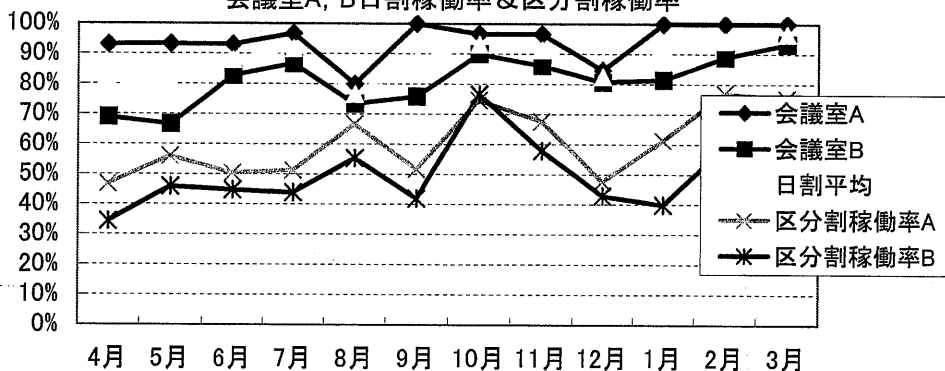


ホール	4月	5月	6月	7月	8月	9月	10月	11月	12月	1月	2月	3月	平均
日割稼働率	83.3%	86.2%	85.7%	96.7%	100.0%	85.7%	86.7%	86.2%	96.2%	88.9%	88.5%	100.0%	90.3%
区分割稼働率	70.4%	73.6%	57.9%	80.0%	96.7%	57.1%	68.9%	70.1%	83.3%	61.1%	60.7%	97.7%	73.1%



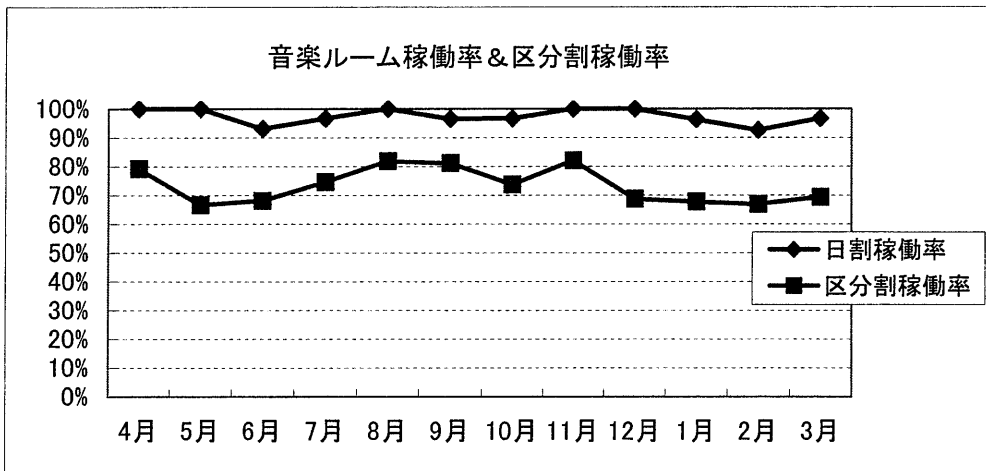
	4月	5月	6月	7月	8月	9月	10月	11月	12月	1月	2月	3月	平均
ギャラリーA	51.7%	96.7%	75.9%	50.0%	100.0%	93.1%	93.3%	100.0%	80.8%	70.4%	96.3%	89.7%	83.1%
ギャラリーB	89.7%	93.3%	72.4%	50.0%	76.7%	89.7%	93.3%	96.6%	80.8%	85.2%	74.1%	86.2%	82.3%
日割平均	70.7%	95.0%	74.1%	50.0%	88.3%	91.4%	93.3%	98.3%	80.8%	77.8%	85.2%	87.9%	82.7%

会議室A, B日割稼働率&区分割稼働率

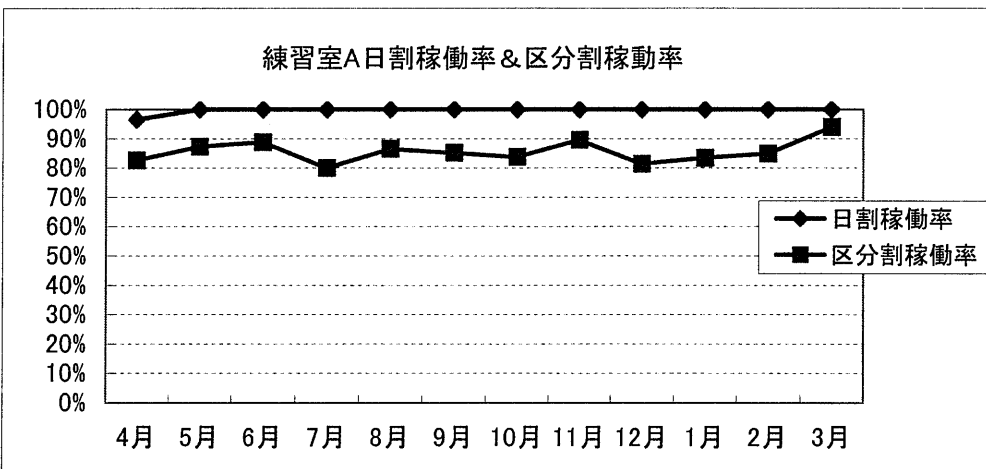


	4月	5月	6月	7月	8月	9月	10月	11月	12月	1月	2月	3月	平均
会議室A	93.1%	93.3%	93.1%	96.7%	80.0%	100.0%	96.7%	96.6%	84.6%	100.0%	100.0%	100.0%	94.5%
会議室B	69.0%	66.7%	82.8%	86.7%	73.3%	75.9%	90.0%	86.2%	80.8%	81.5%	88.9%	93.3%	81.2%
日割平均	81.0%	80.0%	87.9%	91.7%	76.7%	87.9%	93.3%	91.4%	82.7%	90.7%	94.4%	96.7%	87.9%
区分割稼働率A	46.9%	56.0%	50.3%	51.3%	66.7%	51.7%	74.7%	67.6%	47.7%	61.3%	77.0%	75.3%	60.6%
区分割稼働率B	34.5%	46.0%	44.8%	44.0%	55.3%	42.1%	76.7%	57.9%	43.1%	40.0%	59.3%	66.0%	50.8%

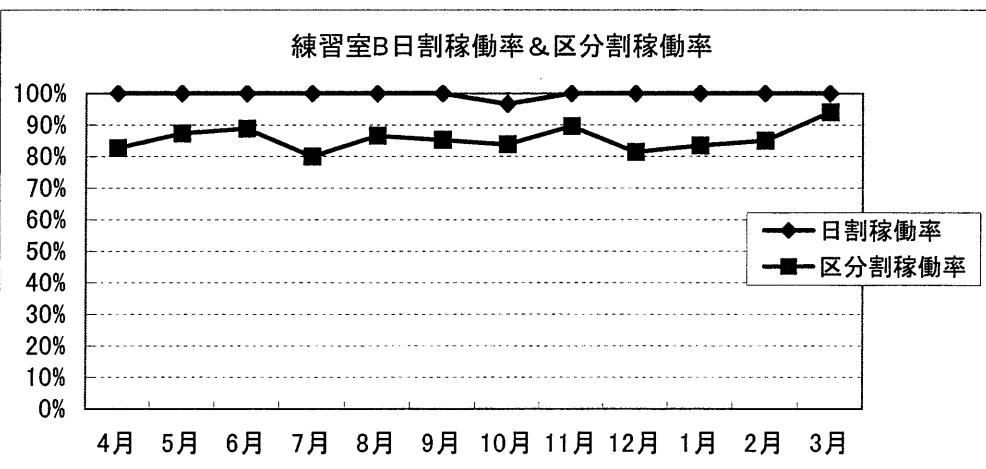
施設別稼働率



音楽ルーム	4月	5月	6月	7月	8月	9月	10月	11月	12月	1月	2月	3月	平均
日割稼働率	100.0%	100.0%	93.1%	96.7%	100.0%	96.6%	96.7%	100.0%	100.0%	96.3%	92.6%	96.7%	97.4%
区分割稼働率	79.3%	66.7%	68.2%	74.7%	81.9%	81.2%	73.7%	82.1%	68.7%	67.8%	66.9%	69.3%	73.4%

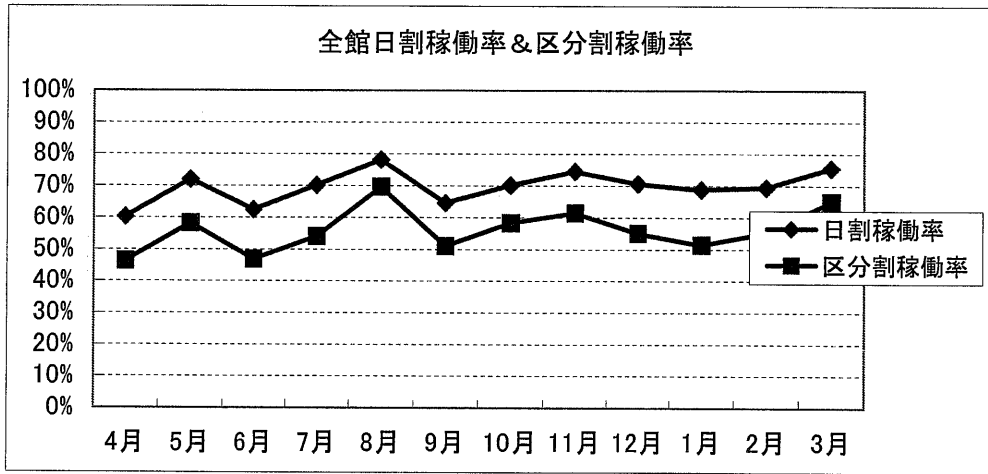


練習室A	4月	5月	6月	7月	8月	9月	10月	11月	12月	1月	2月	3月	平均
日割稼働率	96.55%	100.00%	100.00%	100.00%	100.00%	100.00%	100.00%	100.00%	100.00%	100.00%	100.00%	100.00%	99.71%
区分割稼働率	82.64%	87.33%	88.89%	80.00%	86.60%	85.27%	83.89%	89.66%	81.42%	83.53%	84.98%	94.00%	85.68%



練習室B	4月	5月	6月	7月	8月	9月	10月	11月	12月	1月	2月	3月	平均
日割稼働率	100.0%	100.0%	100.0%	100.0%	100.0%	100.0%	96.7%	100.0%	100.0%	100.0%	100.0%	100.0%	99.7%
区分割稼働率	82.6%	87.3%	88.9%	80.0%	86.6%	85.3%	83.9%	89.7%	81.4%	83.5%	85.0%	94.0%	85.7%

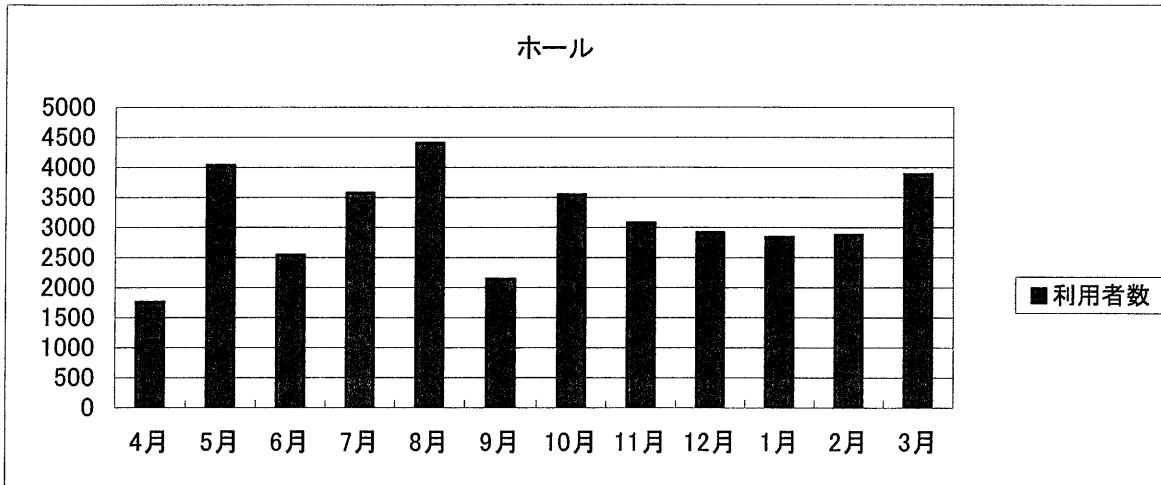
施設別稼働率



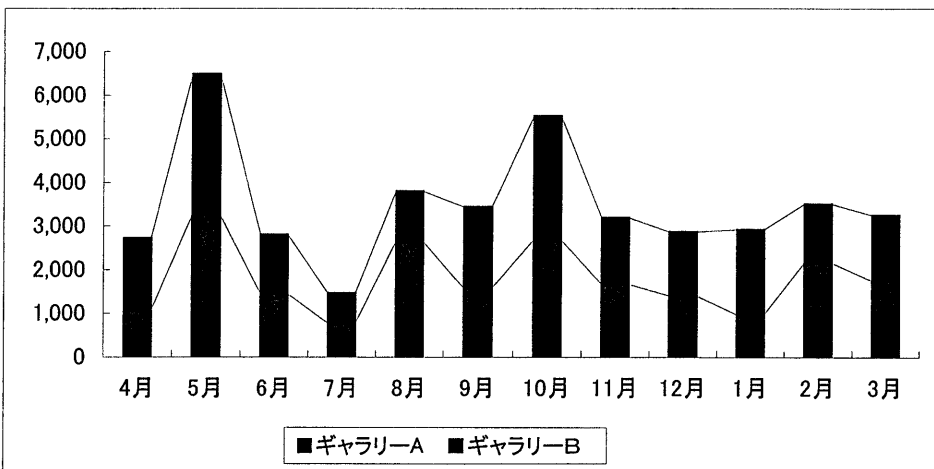
全館	4月	5月	6月	7月	8月	9月	10月	11月	12月	1月	2月	3月	平均
日割稼働率	60.3%	72.0%	62.6%	70.3%	78.2%	64.7%	70.3%	74.5%	70.7%	68.9%	69.5%	75.6%	69.8%
区分割稼働率	46.4%	58.2%	46.9%	54.1%	69.7%	51.1%	58.4%	61.5%	55.1%	51.4%	55.2%	65.0%	56.1%

利用者数推移グラフ

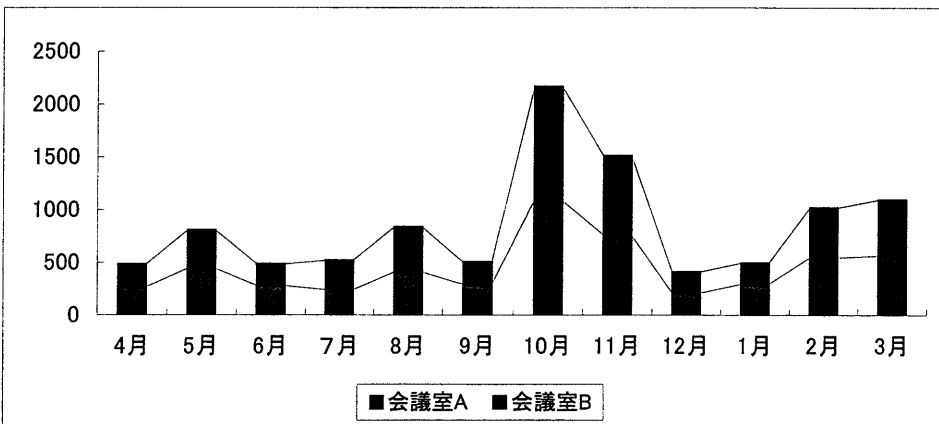
2008(平成20)年度 栄区民文化センターリリス 利用者数



ホール	4月	5月	6月	7月	8月	9月	10月	11月	12月	1月	2月	3月	合計
利用者数	1,763	4,038	2,540	3,574	4,402	2,146	3,546	3,081	2,918	2,840	2,878	3,889	37,615
月毎の比率	4.69%	10.74%	6.75%	9.50%	11.70%	5.71%	9.43%	8.19%	7.76%	7.55%	7.65%	10.34%	100%

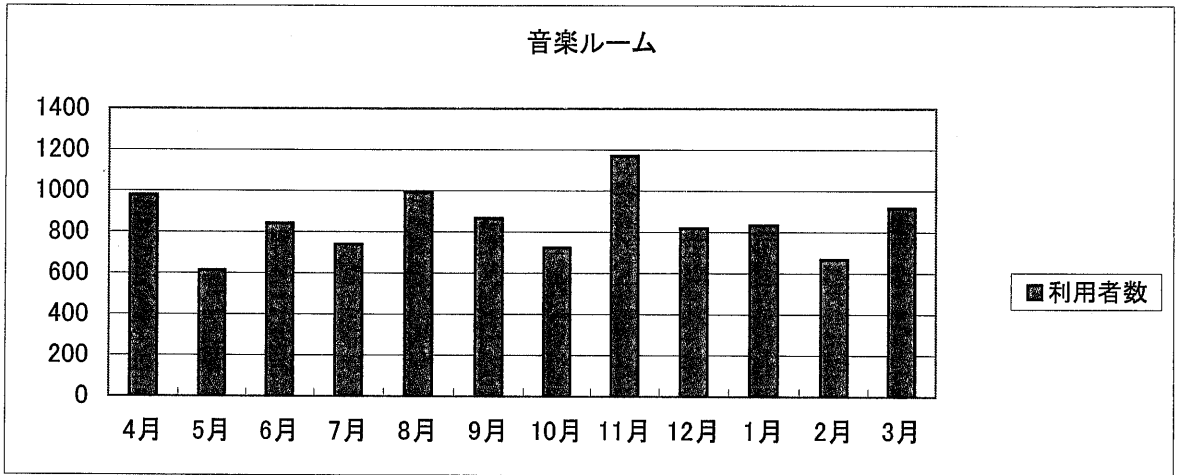


	4月	5月	6月	7月	8月	9月	10月	11月	12月	1月	2月	3月	合計
ギャラリーA	1,066	3,261	1,448	775	2,647	1,582	2,684	1,667	1,407	977	2,163	1,752	21,429
月毎の比率	4.97%	15.22%	6.76%	3.62%	12.35%	7.38%	12.53%	7.78%	6.57%	4.56%	10.09%	8.18%	100%
ギャラリーB	1,655	3,218	1,356	686	1,154	1,858	2,834	1,525	1,463	1,948	1,341	1,498	20,536
月毎の比率	8.06%	15.67%	6.60%	3.34%	5.62%	9.05%	13.80%	7.43%	7.12%	9.49%	6.53%	7.29%	100%
合計	2,721	6,479	2,804	1,461	3,801	3,440	5,518	3,192	2,870	2,925	3,504	3,250	41,965
月毎の比率	6.48%	15.44%	6.68%	3.48%	9.06%	8.20%	13.15%	7.61%	6.84%	6.97%	8.35%	7.74%	100%

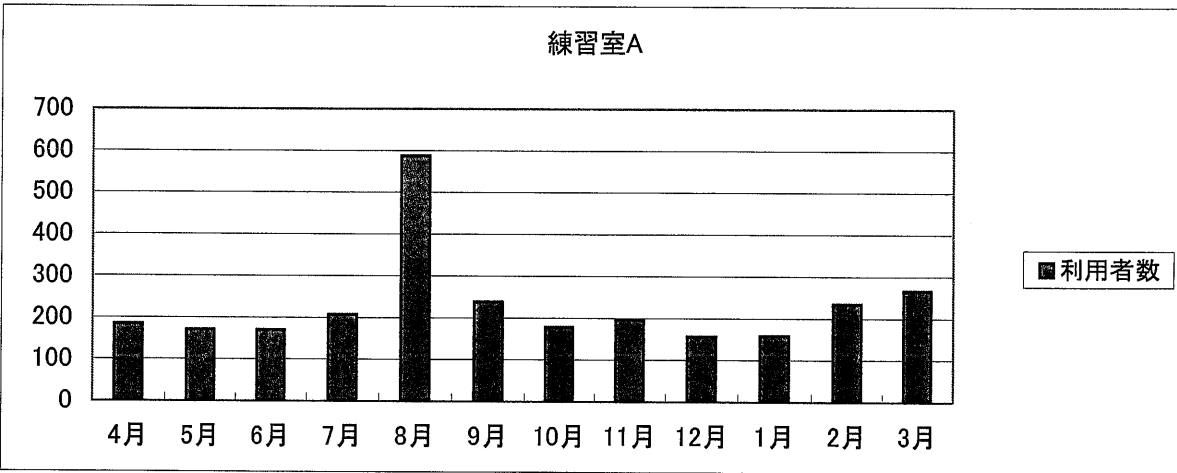


	4月	5月	6月	7月	8月	9月	10月	11月	12月	1月	2月	3月	合計
会議室A	267	443	279	238	409	291	1,088	762	209	293	546	565	5,390
月毎の比率	4.95%	8.22%	5.18%	4.42%	7.59%	5.40%	20.19%	14.14%	3.88%	5.44%	10.13%	10.48%	100%
会議室B	214	362	207	281	426	213	1,080	749	199	202	471	528	4,932
月毎の比率	4.34%	7.34%	4.20%	5.70%	8.64%	4.32%	21.90%	15.19%	4.03%	4.10%	9.55%	10.71%	100%
AB合計	481	805	486	519	835	504	2,168	1,511	408	495	1,017	1,093	10,322
月毎の比率	4.66%	7.80%	4.71%	5.03%	8.09%	4.88%	21.00%	14.64%	3.95%	4.80%	9.85%	10.59%	100%

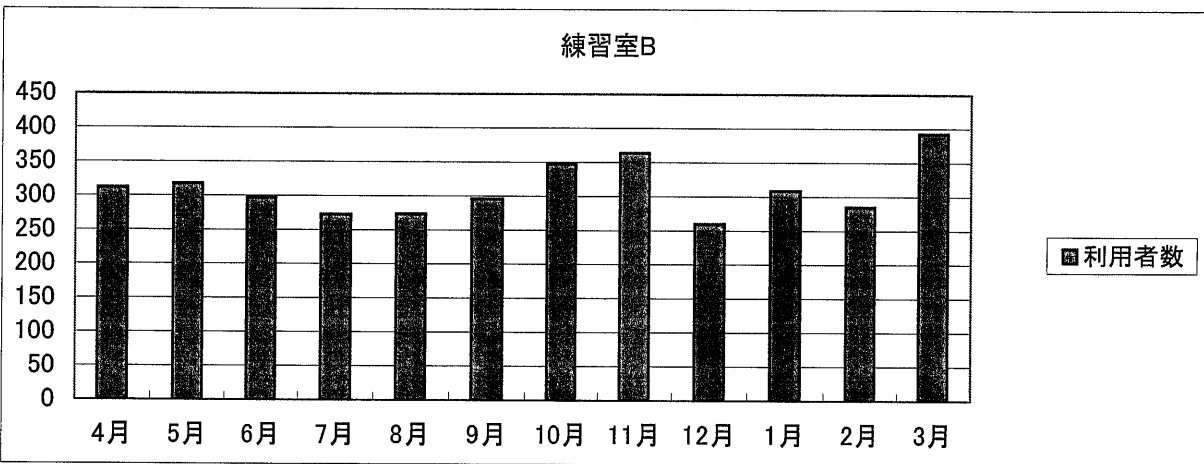
利用者数推移グラフ



音楽ルーム	4月	5月	6月	7月	8月	9月	10月	11月	12月	1月	2月	3月	合計
利用者数	981	614	842	741	995	868	725	1,172	821	834	668	919	10,180
月毎の比率	9.64%	6.03%	8.27%	7.28%	9.77%	8.53%	7.12%	11.51%	8.06%	8.19%	6.56%	9.03%	100%

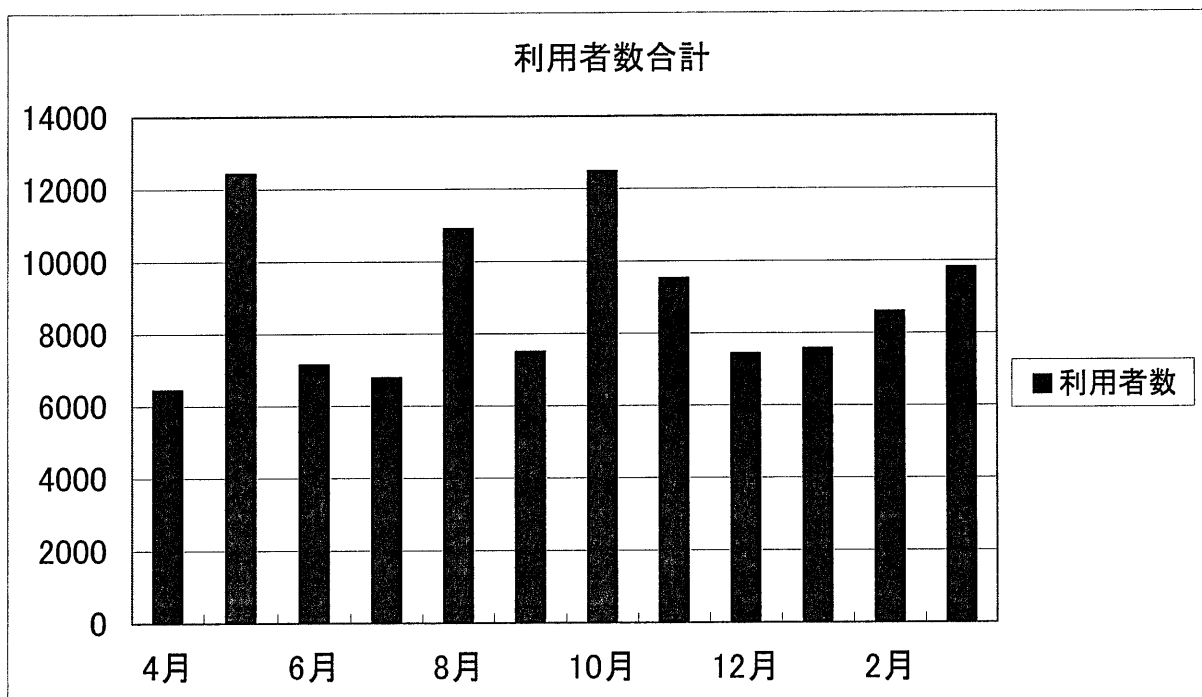


練習室A	4月	5月	6月	7月	8月	9月	10月	11月	12月	1月	2月	3月	合計
利用者数	185	171	170	207	588	239	179	197	157	159	235	267	2,754
月毎の比率	6.72%	6.21%	6.17%	7.52%	21.35%	8.68%	6.50%	7.15%	5.70%	5.77%	8.53%	9.69%	100%



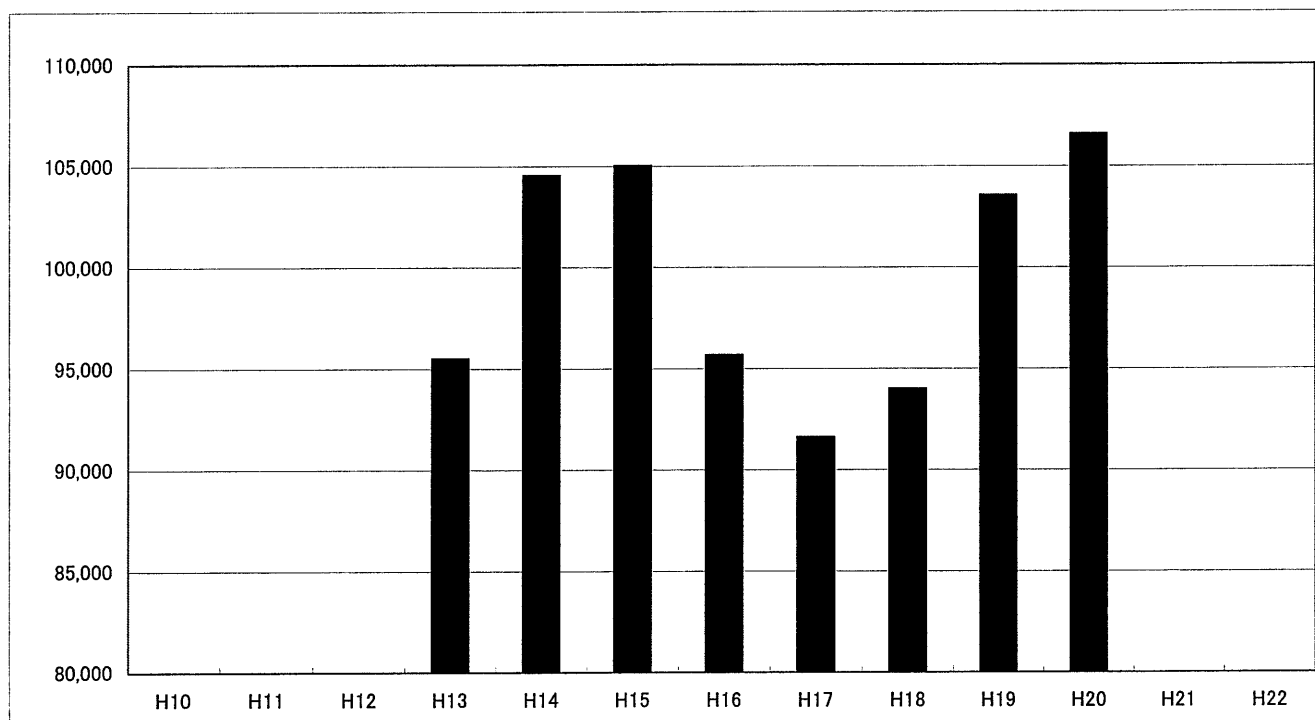
練習室B	4月	5月	6月	7月	8月	9月	10月	11月	12月	1月	2月	3月	合計
利用者数	312	318	297	273	274	296	348	364	260	309	285	393	3,729
月毎の比率	8.37%	8.53%	7.96%	7.32%	7.35%	7.94%	9.33%	9.76%	6.97%	8.29%	7.64%	10.54%	100%

利用者数推移グラフ



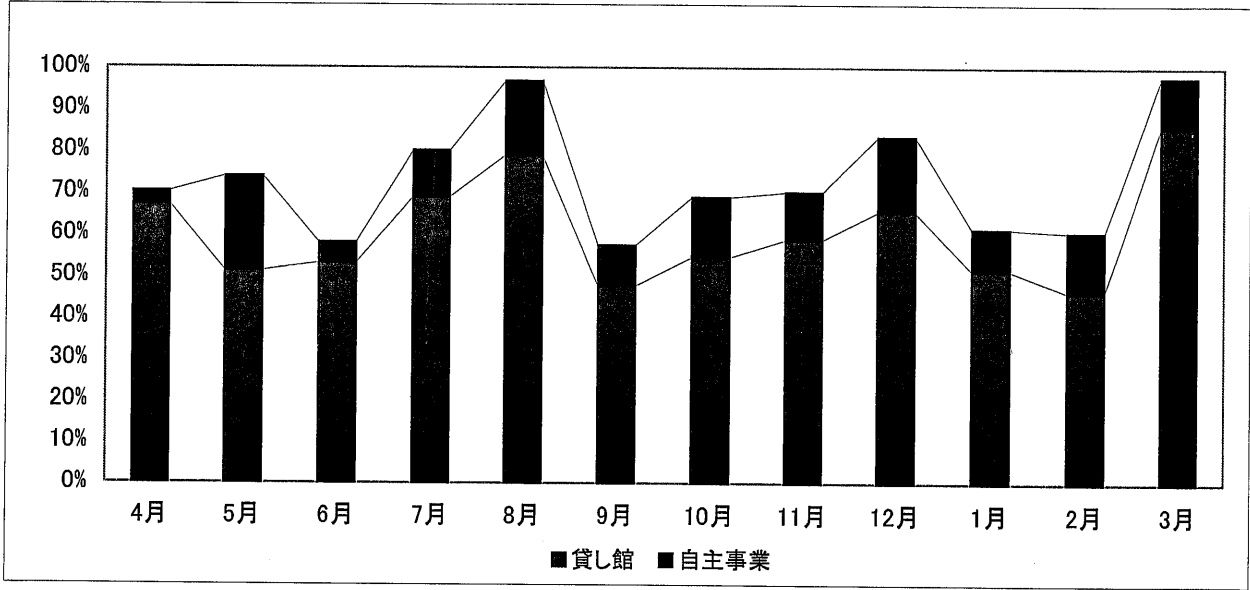
全室合計	4月	5月	6月	7月	8月	9月	10月	11月	12月	1月	2月	3月	合計
利用者数	6,443	12,425	7,139	6,775	10,895	7,493	12,484	9,517	7,434	7,562	8,587	9,811	106,565
月毎の比率	6.05%	11.66%	6.70%	6.36%	10.22%	7.03%	11.71%	8.93%	6.98%	7.10%	8.06%	9.21%	100%

上半期	51,170	月平均	8,528
下半期	55,395	月平均	9,233
合計	106,565	月平均	8,880

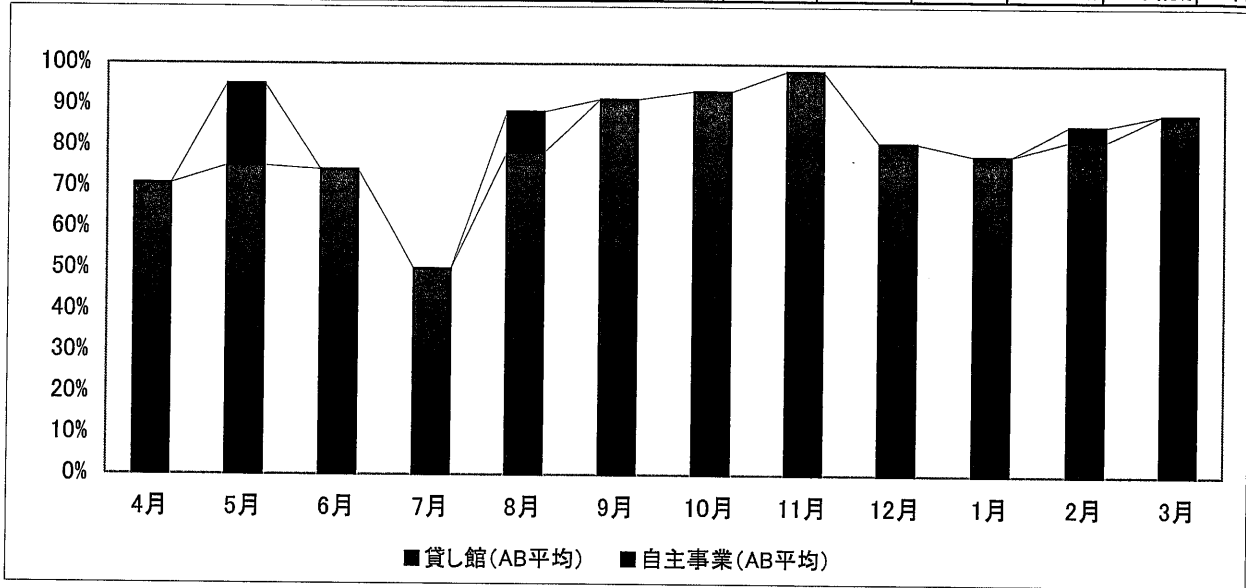


合計	H10	H11	H12	H13	H14	H15	H16	H17	H18	H19	H20	H21	H22
利用者数				95,498	104,539	105,031	95,678	91,614	93,990	103,547	106,565		

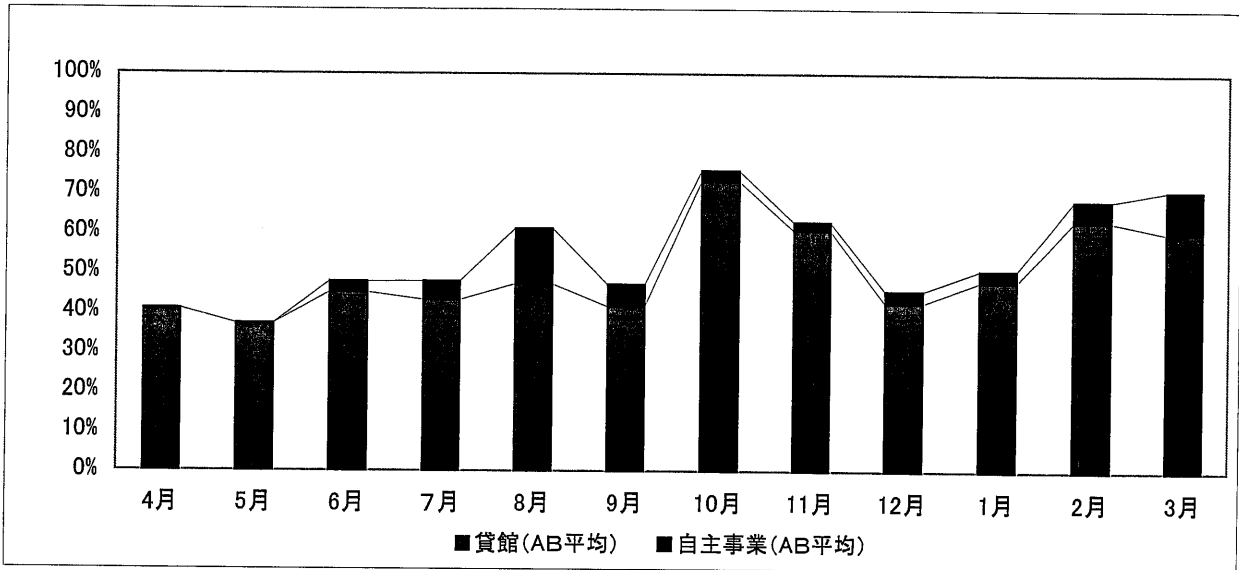
貸館 & 自主事業利用率



ホール	4月	5月	6月	7月	8月	9月	10月	11月	12月	1月	2月	3月
貸し館	67.2%	51.2%	53.1%	68.9%	78.9%	47.6%	54.4%	58.6%	65.4%	51.3%	46.1%	85.7%
自主事業	3.0%	22.6%	4.9%	11.1%	17.8%	9.8%	14.4%	11.5%	17.9%	10.0%	14.5%	11.9%

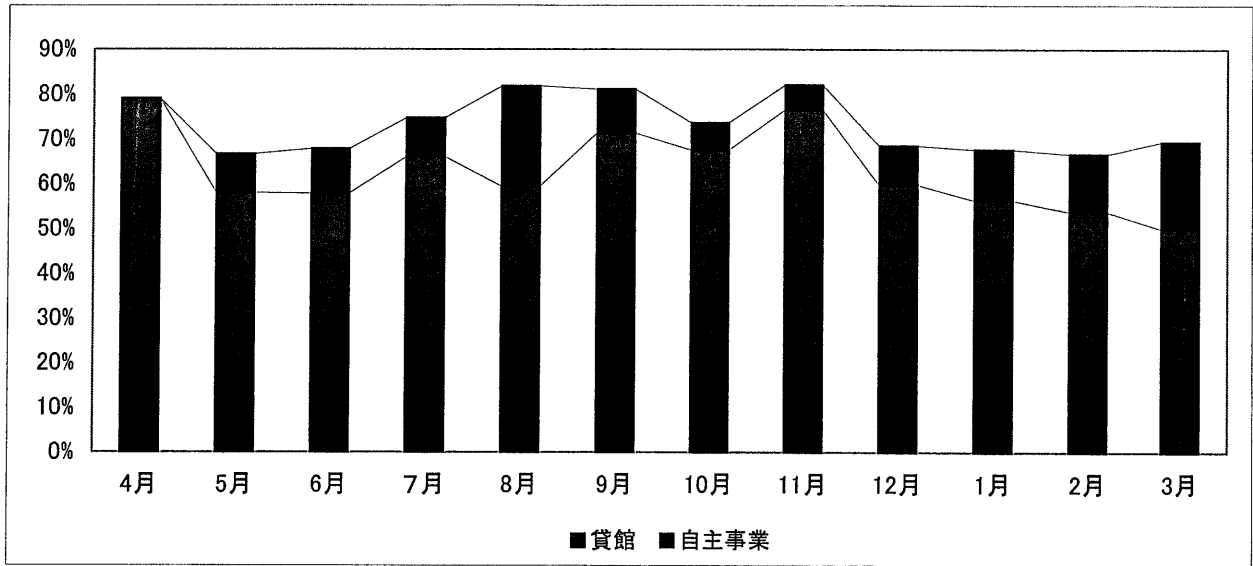


ギャラリーAB	4月	5月	6月	7月	8月	9月	10月	11月	12月	1月	2月	3月
貸し館(AB平均)	70.7%	75.0%	74.1%	50.0%	78.3%	91.4%	93.3%	98.3%	80.8%	77.8%	81.5%	87.9%
自主事業(AB平均)	0.0%	20.0%	0.0%	0.0%	10.0%	0.0%	0.0%	0.0%	0.0%	0.0%	3.7%	0.0%

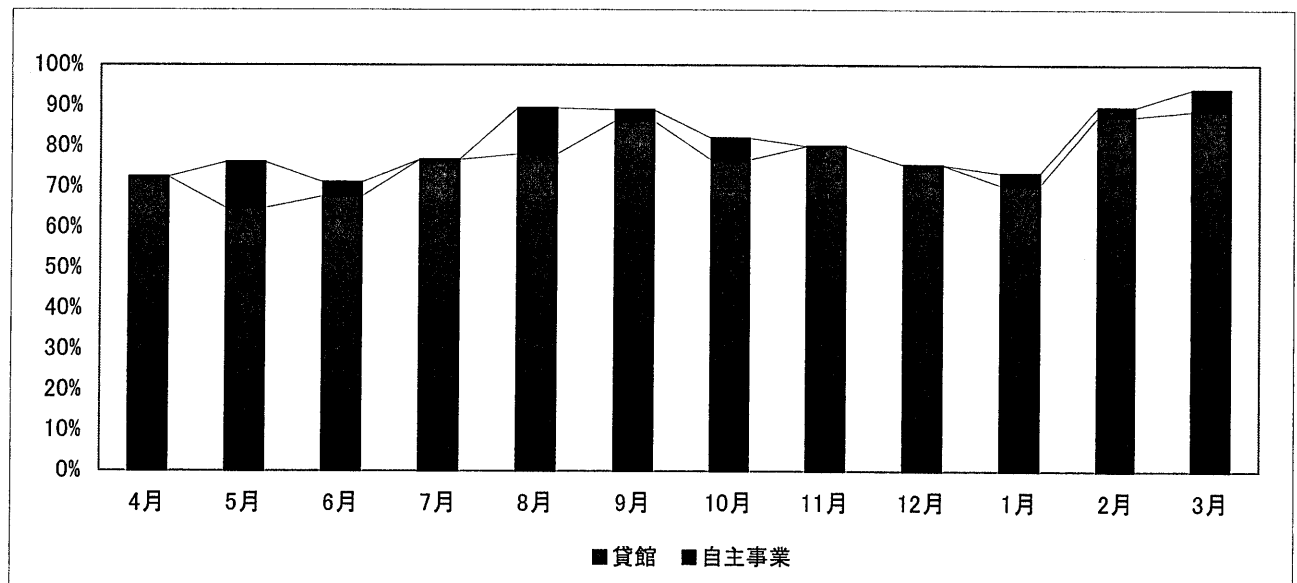


会議室A・B	4月	5月	6月	7月	8月	9月	10月	11月	12月	1月	2月	3月
貸館(AB平均)	40.7%	37.0%	44.8%	43.0%	47.0%	41.4%	73.0%	60.7%	42.3%	47.6%	63.0%	60.0%
自主事業(AB平均)	0.0%	0.0%	2.8%	4.7%	14.0%	5.5%	2.7%	2.1%	3.1%	3.0%	5.2%	10.7%

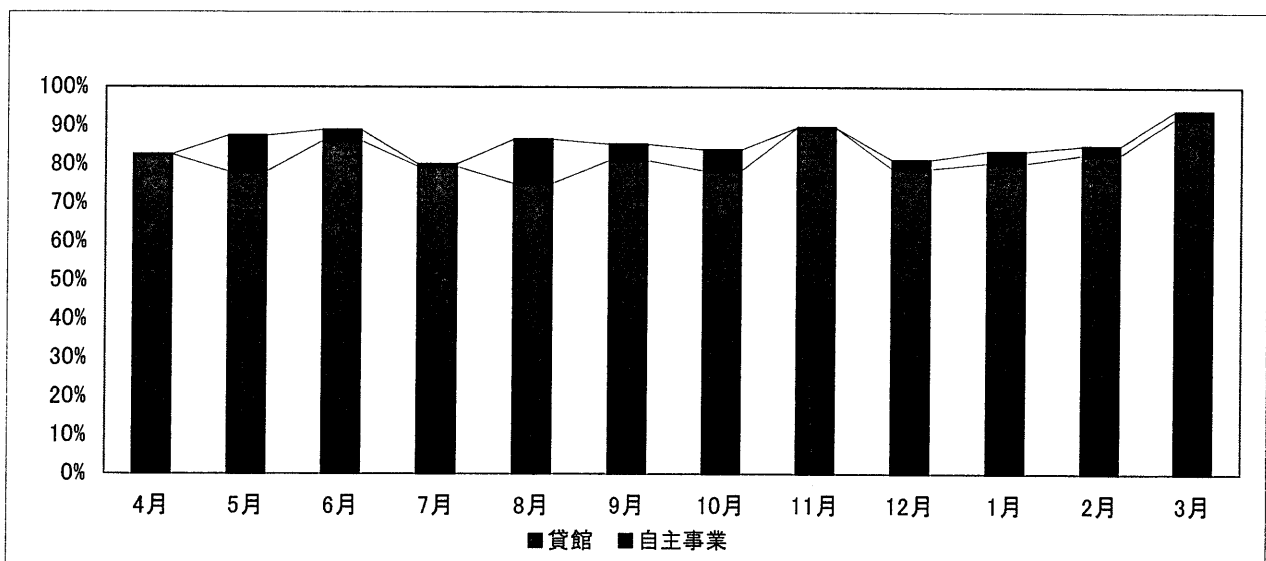
貸館 & 自主事業利用率



音楽ルーム	4月	5月	6月	7月	8月	9月	10月	11月	12月	1月	2月	3月
貸館	79.0%	58.0%	57.9%	66.0%	59.5%	71.3%	67.6%	76.6%	59.8%	56.4%	53.8%	50.0%
自主事業	0.0%	8.7%	10.0%	8.7%	22.3%	9.8%	6.1%	5.5%	8.7%	11.3%	12.9%	19.3%



練習室A	4月	5月	6月	7月	8月	9月	10月	11月	12月	1月	2月	3月
貸館	72.4%	64.7%	67.6%	76.7%	78.0%	86.2%	76.7%	80.0%	75.4%	70.4%	87.3%	88.7%
自主事業	0.0%	11.3%	3.4%	0.0%	11.3%	2.8%	5.3%	0.0%	0.0%	3.0%	2.2%	5.3%



練習室B	4月	5月	6月	7月	8月	9月	10月	11月	12月	1月	2月	3月
貸館	82.5%	78.0%	86.0%	79.3%	75.0%	81.0%	78.4%	89.7%	78.9%	80.5%	82.6%	92.0%
自主事業	0.0%	9.3%	2.8%	0.7%	11.5%	4.2%	5.4%	0.0%	2.3%	3.0%	2.3%	2.0%

遅得の効果検証 平成20年度

	H19ホール区分別	H20ホール区分別	H20遅得件数
4月	64.90%	52.20%	0.00
5月	62.30%	66.70%	0.00
6月	51.00%	52.20%	1.00
7月	67.40%	80.00%	2.00
8月	83.30%	96.70%	2.00
9月	77.90%	52.20%	3.00
10月	77.80%	66.70%	3.00
11月	63.20%	67.80%	4.00
12月	75.60%	83.30%	3.00
1月	68.30%	61.10%	2.00
2月	70.90%	60.70%	4.00
3月	84.20%	97.70%	6.00
平均	70.57%	69.78%	2.50
合計			30.00

稼働率の上昇を実現するまでには至りませんでした。世界的不況の影響で多くの文化施設で本番利用が減少し、稼働率が落ちている中、昨年とほぼ同等の稼働率を維持することができました。これには遅得による練習利用促進の効果があったものと考えられます。

目的内訳

ハンドベル練習	1
フルート練習	1
1台ピアノ練習	15
2台ピアノ練習	3
コンサートに向けた調律	1
合唱	4
吹奏楽	2
室内楽	2
ダンス	1
合計	30

もともと数ヶ月前から利用予定であったものを、予約日を遅らせることで遅得対象とし、利用料割引を受けたと思われる利用はほとんどありませんでした。普段は練習室で練習している団体が、遅得を活用することでホール利用をしたり、リリースを初めて利用する団体によるホール利用が多く見受けられました。

苦情対応状況報告

	年月日	内容	対応結果
1	平成20年 4月8日	ギャラリーに作品を前日に搬入できないかの電話。前日は終日別の団体が予約しており、ご予約・ご利用いただけない旨を伝えましたが納得されなかった。	別の団体の搬出日で夜は誰も使用していないが、利用の権利は別の団体にある事、搬入した作品に責任がもてないため利用者がない会議室Bの予約を提案するも納得せず。
2	平成20年 4月12日	ホールと音楽ルームの利用後返された許可証の付帯記載に誤りがあった。別区分利用者の許可証で処理をしてしまった。	両者に電話でお詫びを申し上げるとともに、速やかに正しい許可書をお送りすることを約束し、両者共にご理解をいただいた。
3	平成20年 6月12日	予約・銀行振り込みしたはずのチケットがまだ届いていない。手違いでダブル・ブッキングになってしまった場合どうするのか。チケット管理はちゃんとしているのか。	予約票を紛失してしまい確認が取れないこと、こちらの管理不行き届きであったことをお詫び申し上げた。チケット管理の手順を再確認し、予約票の受け渡し・保存を徹底させた。
4	平成20年 6月22日	普段からリリスを利用しているのに利用予定書を利用客に書かせるとは何事か。インターネットで予約させ、再び書類を書かせるのは二度手間サービスとしてなっていない。	予約手続きの確認のため、利用予定書はどのお客様にもご記入いただいているものをご説明。頂いたご意見に関して善処いたしますとお答えし、お引取りいただきました。
5	平成20年 6月26日	広報よこはま栄区版6月号に発売情報を掲載したが発売日を「6月29日(日)10時発売」としか記載できなかったため13時からの電話予約を周知できず、10時に予約の電話が殺到してしまった。	電話をいただいたお客様には13時からということをご案内し、丁寧にお詫び申し上げた。窓口販売と電話予約の開始時間が違うこと、字数に余裕がある場合は発売時間の詳細を記載する。
6	平成20年 8月26日	練習室Aが異臭がする。	謝罪の上、本日分の施設使用料・附帯設備料を全額返還いたしました。お客様は別日程で練習室Bをご予約し、お帰りいただきました。
7	平成20年 9月29日	ホール利用の際に会議室をお客様授乳室用に利用したがお客様から「授乳室に監視カメラがついていて気分が悪かった」と言われ監視カメラがあることを知った。事前に知らせて欲しかった。	こちらの配慮が足りなかった旨をお詫びしました。誠意が通じ、雰囲気や設備は良いホールなのでまた使わせてもらおうと仰られました。
8	平成20年 12月2日	地球市民プラザの建物についてのご意見、主に駐車場について「料金が低い」ので施設利用者(来場者)が無料で使えるよう一考して頂きたいとのご意見(館長宛の封書)	施設の概要及び駐車場の運営について及び現在のリリス利用者への減免等のサービスについて丁寧に御詫びし、ご説明等を封書にて返事をした。後日、ご理解頂いた旨のご返事を頂きました。
9	平成20年 12月26日	ピアノ等の演奏会本番中に客席でノイズが聞こえている。舞台袖では、はっきり確認できず、調整室に行った所かなりの音量のノイズが出ていた。	主催者、ノイズが出ていたとき演奏していた演奏者とその母親に謝罪し、付帯料金と楽屋の料金を全額返還し納得していただいた。終演後ホールからの謝罪のアナウンスをお客様に対して行った。
10	平成21年 2月18日	チケット代をインターネットバンキングで振込もうとしたら、エラーになって振込できず、手数料をとられてしまった。振込先名義を教えてくださいなかつたことが原因であり手数料分を負担してほしい。	お詫びをし、手数料の負担はできない旨と、再度の振込をお願いする。「今後は不手際のないように」と念を押されてしまったが、手数料の件はご了承いただいた。

事故対応報告

1	平成21年 2月18日	ギャラリーAの天井の一部が剥がれ落ちる事故が発生。ギャラリーには当番1人お客様1人がいたが、落下物によるけが人は無かった。	落下物を処理片付け、謝罪すると共に早急に調査を進め対応することを約束した。落下箇所上部にネットを張り、今後同様の落下物があった場合に床面まで落ちてこない様、防ぐ処置を施した。
2	平成21年 3月31日	父兄の運転する楽器の搬出トラックが巻き込んで基礎ブロックと接触しタイルを破損した。	主催者と事故対応について協議。弁償等の事故対応について検討し、後日弁償について今回は無いと連絡を入れた。補修を職員がした。
3	平成21年 3月31日	運送会社の搬出トラックが建物壁面上部と接触し破損した。	主催者に状況を話し、運転手と事故対応について協議。弁償等の事故対応については運送会社とし、早急に工事業者が修理した。

サービス向上事項報告

	実施時期	内 容	効 果
1	平成20年 7月31日	貸館利用者の公演チラシ用のラックを設置	貸館利用者の公演情報などの提供が出来る 利用者からご好評を頂いている。
2	平成20年 10月31日 ～1月17日	ロビーやディスプレイ用の棚などに造花・観 葉植物を装飾した。	観葉植物、観賞魚を飾り、来館者が足を止 め、癒しの空間を演出することが出来た。 ディスプレイによる賑わいの創出が出来 た。
3	平成20年 10月31日	利用申請者から暗いとのこと意見を戴き、受 付カウンター用の照明を増設	今まで書類の記入等でお困りの方から大 変喜ばれている。また、受付カウンター付 近が明るくなった。
4	平成21年 2月13日	ギャラリー等諸室用の掃除機が吸い込み が悪くなり掃除機を購入。	今までは広いギャラリーなどは時間が掛 かったが楽になったと好評である。
5	平成21年 3月10日	ホームページをリニューアルし、ブログを ホームページ内に移転。	自主事業の様子など、リリスの新鮮な情報 をタイムリーに伝えることが出来るよう になった。また、アクセス等のデータがリアル タイムで収集できる。
6			
7			
8			
9			
10			

2. 施設の管理

(1) 維持管理・保守点検実施状況報告

(2) 保守管理委託先

(3) 修繕一覧

(4) 備品購入一覧

(5) 研修・訓練報告

(様式4)

平成20年度 維持管理・保守点検 実施状況

施設名 栄区民文化センター

	実施年月日	実施内容	業者名	点検結果等	対応状況
1	4月14日	定期清掃業務	株式会社協商		
2	4月28日	エレベーター保守点検	S E C I L I A' - ター		マグネットリレー交換
3	5月12日	防火シャッター保守点検	三光ビルサービス	異常なし	
4	5月12日	ホール舞台機構保守	サンセイ	正常	迫りレベルリミット調整
5	5月13.14日	スタンウェイピアノ点検	ヤマミュージック横浜	良好	ダンパー調整
6	5月26日	エレベーター保守点検	S E C I L I A' - ター	異常なし	
7	5月12日 30日	定期清掃業務	株式会社協商		
8	6月9日	ホール・会議室音響保守	ジェー・エス・エス	経年劣化による 不具合あり	
9	6月9日	定期清掃業務	株式会社協商		
10	6月10日	ヤマハ S4 ピアノ点検	ヤマミュージック横浜	異常なし	バランス整音
11	6月10日 11日	ヤマハピアノ点検	ヤマミュージック横浜	経年劣化による 磨耗等あり	平成21年2月オーバー ホールを実施
12	6月23日	エレベーター保守点検	S E C I L I A' - ター	異常なし	
13	7月14日	ホール舞台照明保守点検	丸茂電機	経年劣化による 不具合あり	
14	7月14日	クセノンピンスポットライト保守 点検	丸茂電機		
15	7月14日	ギャラリー展示パネル保守点 検	エスイー工業	異常なし	
16	7月14日	建築物定期点検	菱清サービス		
17	7月28日	エレベーター保守点検	S E C I L I A' - ター	異常なし	
18	8月11日	定期清掃業務	株式会社協商		
19	8月25日	エレベーター保守点検	S E C I L I A' - ター	異常なし	
20	9月8日	ホール舞台機構保守	サンセイ	正常	
21	9月8日	防火シャッター保守点検	三光ビルサービス	異常なし	
22	9月22日	エレベーター保守点検	S E C I L I A' - ター	異常なし	
23	10月20日	定期清掃業務	株式会社協商		
24	10月27日	エレベーター保守点検	S E C I L I A' - ター	異常なし	

(様式4)

25	11月10日	ホール舞台機構保守	サンセイ	正常 ワイヤーロープの 交換の検討を	
26	11月10日	防火シャッター保守点検	三光ビルサービス	異常なし	
27	11月25日	エレベーター保守点検	SECILバスター	異常なし	
28	12月8日	定期清掃業務	株式会社協商		
29	12月22日	エレベーター保守点検	SECILバスター	異常なし	
30	1月19日	ホール舞台照明保守点検	丸茂電機	経年劣化による 不具合あり	
31	1月19日	ギャラリー展示パネル保守点検	エスイー工業	異常なし	
32	1月26日	エレベーター保守点検	SECILバスター	異常なし	
33	2月9日	ホール・会議室音響保守	ジェー・エス・エス	経年劣化による 不具合あり	平成21年1月に音響調 整卓のみ購入
34	2月9日	定期清掃業務	株式会社協商		
35	2月9日	テーブルリフター保守点検	三光ビルサービス	異常なし	
36	2月9日	防火シャッター保守点検	三光ビルサービス	異常なし	
37	2月16.17日	スタンウェイピアノ点検	ヤマミュージック横浜	良好	
38	2月23日	エレベーター保守点検	SECILバスター	異常なし	
39	3月9日	ホール舞台機構保守	サンセイ	正常 ワイヤーロープの 交換の検討を	
40	3月23日	エレベーター保守点検	SECILバスター	異常なし	

(様式6)

平成20年度修繕一覧

施設名 栄区民文化センターリリス

NO	修繕年月日	修繕箇所	金額	業者名
1	4月30日	ヤマハグランドピアノ弦断線修理	6,300	ヤマハミュージック横浜
2	5月6日	防犯カメラ映像モニター表示用 コンバーター	12,800	職員対応 (アストップケイヨー)
3	5月7日	監視モニター用電源ケーブル交換	105	職員対応 (ハードオフ)
4	5月31日	音楽ルーム鏡クローザー修繕	16,800	三和シャッター
5	8月31日	ヤマハグランドピアノ弦断線修理	6,300	ヤマハミュージック横浜
6	9月2日	トランシーバーイヤホン交換	3,965	職員対応 (オンザウェイ)
7	9月9日	ホール下手ドア修理部品	1,440	職員対応 (ユニディ)
8	9月30日	ホール客席椅子修繕	131,250	オカムラ
9	10月31日	ヤマハグランドピアノ弦断線修理	6,300	ヤマハミュージック横浜
10	10月31日	ハードディスク交換	96,600	神奈川テビック
11	12月18日	2階男子トイレ洗面台水漏れ修理	31,000	関東水道センター
12	1月27日	コンセント修理部品	251	職員対応 (ユニリビング)
13	1月31日	照明設備修繕、作業灯マグネット 等交換	78,855	丸茂電機
14	1月31日	1kwクセノンピンスポット修理 部品	1,575	職員対応 (セデッツ)
15	2月28日	会議室Aカメラ修繕	3,450	エッシー
16	3月31日	入り口扉の鍵修繕	41,370	藤沢ロックセンター

栄区長殿

栄区民文化センターリリス 平成 20 年度 研修実施報告書

以下の通り、管理上必要は研修を実施いたしました。

記

1. 平成 20 年 7 月 15 日 (火) アートマネジメント連続講座
田中啓介・杉野直博・遠藤初音・吹田響子・富士原直也

内容 ①基本のサービスマナー、ホールサービスの基本
②窓口対応サービスの基本 (電話対応の基本、クレーム対応)

テアトルフォンテ主催「アートマネジメント連続講座」

2. 平成 21 年 1 月 19 日 (月) 救急救命講習 全職員研修

内容 ①基本的な心肺蘇生法の手順について
②訓練Ⅰ 要救護者の発見～人工呼吸・心臓マッサージ
③訓練Ⅱ AEDの仕組み、使用方法について

講師：栄消防署 予防課 佐藤・福田

3. 随時 新規採用職員研修 (個人情報・コンプライアンス・ビジネスマナー)
個人情報保護についての研修テスト(別紙ペーパーテスト)

以上

平成 21 年 5 月 1 日

栄区民文化センターリリス
館長 大久保芳一

2008年7月17日

作成者：遠藤・吹田

テアトルフォンテ主催「アートマネージメント連続講座」報告書

日 時：平成20年7月15日(火)

第1部 13:00~15:00、第2部 15:30~17:00

場 所：横浜市泉区 泉公会堂 ホール

参加者：田中啓介・杉野直博(第一部のみ)・遠藤初音・吹田響子

・上記の日程でテアトルフォンテ主催「アートマネージメント連続講座」にリリースからは4名が参加し、第1部に基本のサービスマナー、ホールサービスの基本、第2部に窓口対応サービスの基本(電話対応の基本、クレーム対応)の講習を受けた(別紙参照)。

第1部

- ◆第一部では実際にお辞儀の仕方(同時礼、分離礼)、もぎりの仕方などを実際に体験した。
- ◆もぎりではチケットを「見る(日時・公演名・場所)」「切る」「渡す」の3テンポで渡す。

第2部

◆クレーム対応(サントリーでは「ご指摘」と呼ぶ)で、お客様は待たせられることよりも「どれくらい時間がかかるのか」ということに不安を感じるため「ただいま確認作業を行っておりますため、少々時間がかかっております」など、理由をのべ、ほおっておかないことが大切。

◆質疑応答

下記のような質問がフォンテ井上氏よりなされた。

- ・「電話での対応でお客様はどれくらいまてるのか」

→15秒。30秒でも長い。クレーム対応同様、お客様はどれくらい時間がかかるのか分からないことが不安に思うため「お時間かかりそうですが、大丈夫でしょうか?」「折り返しかけなおしてもよろしいでしょうか」など相手にお声をかけ、選択を相手に委ねる。

・「窓口で1人しかいない場合、お客様対応中に別のお客様がいらした場合はどのようにすべきか」
→対応中のお客様に「少々お待ちください」と声をかけた後に、次にいらしたお客様に「しばらくおまちください」と声をかけて、最初のお客様を優先に対応する。次のお客様をほおっておかずに、気にかけていることを言葉で表すことが大切。

以上

事業区分：職員研修

1. 研修の名称 救急救命講習

2. 研修の目的 基本的な心肺蘇生法とAED（体外式除細動機）の使用法を学び、利用者や来館者が事故・急病に陥った際の緊急時の対応を訓練する。

3. 研修の内容

(1) 開催期間 平成21年 1月 19日(月) 9時00分～11時30分

(2) 開催場所 リリース会議室

(3) 講師 栄消防署 予防課 佐藤さん・福田さん

(4) 内容 ①基本的な心肺蘇生法の手順について
②訓練Ⅰ 要救護者の発見～人工呼吸・心臓マッサージ
③訓練Ⅱ AEDの仕組み、使用方法について

(6) 参加者 18名

リリース職員	佐藤・杉野・富士原・遠藤・吹田・熊谷・中村
カルチャースタッフ	大谷・加藤・金親・神戸・佐古・白石・長沼・西田・長谷川・馬淵・
神奈川共立	蘆原

4. 効果

- ・ひとりひとり順番に、実際に人形に触れながら訓練を行った。
人口呼吸用のフェイスシールドの使い方や、意識・呼吸の確認方法、基本的な心配蘇生法のコツなども講師の先生の指導を受けながら知ることが出来た。
- ・訓練用のAED（体外式除細動機）を使い、作動方法や注意点を知ることが出来た。
- ・講師の先生の話聞き、緊急時の心構えや行動すべきことを知ることが出来た。



AEDを使用した心配蘇生法の訓練

氏名 _____

栄区民文化センターリリス:個人情報保護についての研修テスト

(空欄を埋めてください。)

横浜市個人情報の保護に関する条例

(適正な維持管理)

第9条 2 実施機関は、保有個人情報の()、()、き損及び改ざんの防止その他の保有
()の()な()のために必要な措置を講じなければならない。

3 実施機関は、保有する必要がなくなった保有個人情報を()かつ()に()し、又は
()しなければならない。

(受託者等の義務等)

第17条 2 ()に係る受託事務に()している者若しくは従事していた者又はこれら
以外の者で個人情報を取り扱う事務に従事している者若しくは従事していた者は、当該事務に関して
知り得た()をみだりに他人に知らせ、又は不当な目的に()してはならない。

第7章 罰則

(罰則)

第67条 個人情報を取り扱う事務に従事している者若しくは従事していた者が、正当な理由がないの
に、個人の秘密に属する事項が記録された第2条第4項第1号に係る()ファイル(その全部又
は一部を複製し、又は加工したものを含む。)を()したときは、()年以下の懲役又は
()円以下の罰金に処する。

第68条 前条に規定する者が、その業務に関して知り得た保有個人情報を自己若しくは第三者の不
正な利益を図る目的で提供し、又は盗用したときは、()年以下の()又は()円以下
の()に処する。

第69条 実施機関の職員がその職権を濫用して、専らその()の用以外の用に供する目的で
個人の秘密に属する事項が記録された文書、図画又は電磁的記録を収集したときは、()年以下の
懲役又は()円以下の罰金に処する。

第70条 第16条の規定に違反して個人の秘密に属する事項を()者は、()年以下の懲役
又は()円以下の罰金に処する。

第71条 偽りその他不正の手段により、開示決定に基づく保有個人情報の開示を受けた者は、50,
000円以下の過料に処する。

条例の定めにより ()の()があった場合は、漏洩した従事者
()が「懲役・罰金・過料」の責任を負うこととなります。

組織の不祥事というだけでなく、従事者個人の()が問われることを十分自
覚して、取り扱いには細心の注意を払ってください。

栄区長殿

栄区民文化センターリリース 平成 20 年度 消防訓練実施報告書

下記の通り、年二回、本郷台縣市合同施設で、合同消防訓練を実施いたしました。

記

2008年10月14日(火)

2009年 2月26日(水)

以上

平成 21 年 5 月 1 日

栄区民文化センターリリース
館長 大久保

3. 文化事業

(1) 自主事業報告

(2) 「こどもアートキャラバン 2008」実施報告

(3) 「音楽会よ町に出よう」実施報告

(4) 「メイクアップ講座」

計画書 No.	事業名称(催し物名称)	会場	開催年月日(曜日)	入場料又は 受講料(単位:円)	のべ 入場者数 (実数)	回数 /日数	収入	支出	収支
1. 芸術家発掘支援事業									
1	小林美樹ファーストリサイタル	ホール	3月6日(金)	1,200-1,500	208	1	276,740	248,691	28,049
2	みんなのまちのクラシック笠間地域ブケアラザ	笠間地域ブケアラザ	5月31日(土)	無料	37	1	152,300	237,293	-84,993
2	みんなのまちのクラシック桂台地域ブケアラザ	桂台地域ブケアラザ	6月4日(水)	無料	43	1			
2	みんなのまちのクラシック上郷地区センター	上郷地区センター	7月1日(火)	無料	34	1			
2	午後の音楽会第7回	ホール	7月17日(木)	700-1,000	206	1			
2	午後の音楽会第8回	ホール	12月13日(土)	700-1,000	149	1	119,500	121,398	-1,898
2	午後の音楽会第9回	ホール	3月17日(火)	700-1,000	262	1	206,300	115,509	90,791
2	みんなのまちのクラシック本郷台小学校コンサート	本郷台小学校	11月5日(水)	無料	534	2	0	37,720	-37,720
小 計					1,473	9	754,840	760,611	-5,771
2. 市民協働推進事業									
4	第4回楽ソリストン弦楽アンサンブルコンサート	ホール	9月22日(月)-23日(火)	-	-	2	-	-	-
4	第25回かながわ音楽コンクール	ホール	3月27日(金)	-	-	1	-	-	-
5	トリオ・リベラタ コンサート	ホール	7月3日(木)	3,500-4,000	300	1	223,900	5,198	218,702
5	tomoko 08 summer concert	ホール	8月16日(土)	2,000-2,500	-	1	-	-	-
5	tomoko 08 Christmas SongsLive	ホール	12月15日(月)	2,000-2,500	-	1	-	-	-
6-13	リリス・フェスティバル春 ジャンクライブvol.7「オリジナルサウンド」	ホール	5月24日(土)	無料	110	1	0	58,516	-58,516
6-12	ウィーン弦楽四重奏団	ホール	5月25日(日)	7,000-8,000	296	1	2,133,590	3,284,301	-1,150,711
7-13	リリス・フェスティバル夏 ジャンクライブvol.8「ダンスジャンク」	全館	8月8日(金)	無料	383	1	307,220	1,057,593	-750,373
7	リリスの大冒険	ホール	8月9日(土)-10日(日)	無料	4,186	2			
9	あーずフェスタ 2007	全館	5月17日(土)-18日(日)	無料	1,350	2	0	11,820	-11,820
小 計					6,325	13	2,664,710	4,417,428	-1,752,718
3. 芸術への市民アクセス拡大事業 (1) 鑑賞系事業									
11	ファミリーコンサート音楽のおくりもの10	ホール	10月18日(土)	1,000-1,500	565	2	680,870	795,005	-114,135
11	ファミリーコンサート音楽のおくりもの3月	ホール	3月28日(土)	1,000-1,500	533	2	669,754	783,789	-114,035
12	松永貴志ジャパンツアー2008	ホール	6月20日(金)	3,300-3,800	269	1	954,696	940,425	14,271
12	水谷川優子&清塚信也リサイタル 祈りの夜	ホール	10月3日(金)	3,000-3,500	282	1	874,920	675,744	199,176
12	アマルコルド・シンガーズ 2008	ホール	11月26日(水)	2,800-3,300	289	1	65,840	25,322	40,518
13	ジャンクライブvol.9ザ・クラシック	ホール	2月7日(土)	無料	318	1	4,000	36,983	-32,983
13	会田桃子タンゴ楽団クアトロシエントス タンゴライブ	ホール	9月26日(金)	2,700-3,000	243	1	632,870	690,954	-58,084
13	スーパー・チェロ・アンサンブル・トウキョウ	ホール	1月11日(日)	5,500-6,500	304	1	1,558,260	1,883,282	-325,022
14	Yasunao×Lilis concert series #1	ホール	12月6日(土)	2,500-3,000	293	1	1,610,810	1,276,212	334,598
14	Yasunao×Lilis #2 小品集	ホール	2月14日(土)	2,500-3,000	288	1			
14	サクソフォン四重奏団トルヴェールクワレット	ホール	11月7日(金)	2,500-3,000	300	1	1,081,500	973,240	108,260
14	荒川洋、鈴木大介ディオリサイタル	ホール	12月19日(金)	2,500-3,000	189	1	374,560	745,717	-371,157
15	音楽会よ町に出よう	区内諸施設	詳細別紙	無料	8		300,000	262,126	37,874
小 計					1,078	5	8,808,080	9,088,799	-280,719
3. 芸術への市民アクセス拡大事業 (2) 体験等									
16	60歳から始めるピアノ講座6	音楽ルーム	6月4日(水)-9月17日(水)	20,000	150 (25)	6	500,000	400,000	100,000
16	60歳から始めるピアノ講座6発表会	音楽ルーム	9月21日(日)	無料	60	1			
16	60歳から始めるピアノ講座7	音楽ルーム	12月3日(水)-3月18日(水)	20,000	175 (29)	6	582,500	540,550	41,950
16	60歳から始めるピアノ講座7発表会	音楽ルーム	3月22日(日)	無料	97	1			
17	子どもアートキャラバン	区内諸施設	詳細別紙	無料	202	8	0	561,725	-561,725
17	子どもアートキャラバン作品展夏	ギャラリー	8月3日(火)-10日(日)	無料	1,315	7			
17	子どもアートキャラバン作品展	ギャラリー	1月27日(火)-2月2日(月)	無料	204	7			
18	メイクアップ講座	会議室	3月21日(土)	3,000	13	2	18,000	81,850	-63,850
19	小学生一日館長	ホール	8月26日(日)/3月30日(日)	無料	9	2	0	5,120	-5,120
小 計					2,225	40	1,100,500	1,589,245	-488,745
3. 芸術への市民アクセス拡大事業 (3) 情報・交流事業									
20	リリスを支える区民の会	会議室	12月4日(木)	-	-	-	-	-	-
22	情報コーナー(備品・雑誌購入費等)		通年	無料-500	-	-	0	131,040	-131,040
	利用促進事業(複合宣伝費等)		通年	-	-	-	0	887,614	-887,614
	複合制作費		通年	-	-	-	0	723,431	-723,431
21	ホームページ運営		通年	39,649件アクセス	-	-	0	0	0
小 計					0	0	0	1,742,085	-1,742,085
合 計					9,628	67	13,328,130	17,598,168	-4,270,038

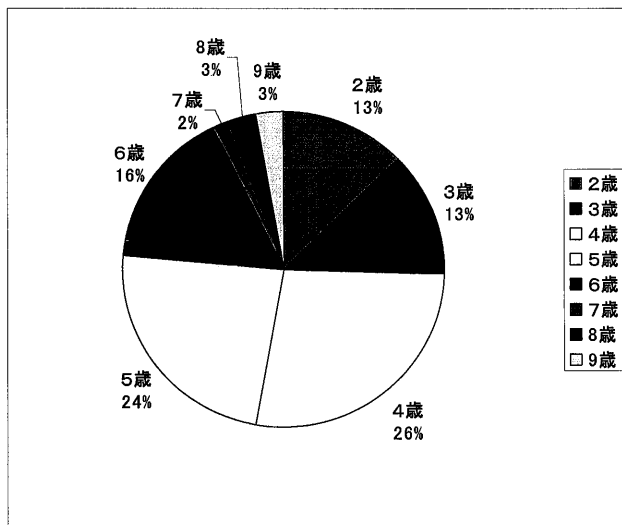
栄区民文化センター リリス
こどもアートキャラバン2008

年間実施報告書

参加実績

ワークショップ参加者 : 202名(保護者92名、児童110名)
 展覧会来場者 : 1519名、その他企画参加者: 148名
 企画・指導 : 矢野 真 (鎌倉女子大学准教授・美術家)
 アシスタント : 梅沢奈央、石川みほ、阿部有生子、遠藤梨沙、平井由起、菅原麻美、
 府川枝里子、平石歩(鎌倉女子大学児童学部、3年・4年)

	保護者		児童数		~	3歳	4歳	5歳	6歳	7歳	8歳	9歳	
	父	母			2歳								~
5月10日	父	3	17	男児			3	3	2				
	母	11		女児	1	1	2	2	3				
6月14日	父	3	14	男児	1	1	3	3	1			1	
	母	9		女児			1		2	1			
7月12日	父	1	14	男児	1	1	1	1			2		
	母	11		女児		3	2	3					
8月2日	父	2	14	男児	2	1	2	2				1	
	母	9		女児	1		2	1	1	1			
9月27日	父	4	16	男児	3		1	1					
	母	10		女児	3	1	4	3					
10月19日	父	0	12	男児		1	1	1	1		1		
	母	10		女児	1	1	2	1	2				
11月15日	父	6	17	男児			4	2				1	
	母	7		女児	1	3	1	1	4				
12月14日	父	2	6	男児			1	1	1				
	母	4		女児		1		1	1				
					2歳	3歳	4歳	5歳	6歳	7歳	8歳	9歳	
		92人	110人			14人	14人	30人	26人	18人	2人	3人	3人



122名の参加児童のうち、もっとも多かったのは4歳児で、ついで5歳児、6歳児の順で多かった。平均年齢としては去年より高くなった。

参加者の減少が見られたのは、応募を最大3回から2回に減らしたためと思われる。その分、アートキャラバン初参加の方が増えた。9月は運動会シーズンなどで定員になるのが遅く、12月はインフルエンザや寒さのために欠席連絡が続いた。

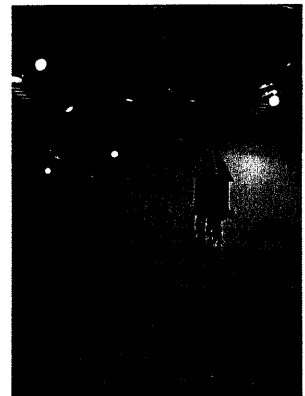
“こどもアートキャラバンてんらんかい” について

	開催日程	入場数	展示作品の制作期間
夏	2008年8月3日～8月10日	1315名	2008年5月～8月(2008年度前半の作品)
冬	2009年1月27日～2月2日	204名	2008年9月～12月(2008年度後半の作品)

夏の展覧会は、リリスのオープンイベント「リリスの大冒険！」に時期を合わせて開催された。展示室内にスタンプラリーのポイントを置いたことで入場者が激増した。作品を見ていただける良い機会になった。

冬の展覧会では、後半に参加者が少ない回があったことで、作品点数が少なく全体的に寂しい雰囲気となってしまった。

今後の開催回数の減少を考慮し、2009の展覧会はギャラリーではなくリリスロビーなどで行うよう計画中有である。



年中行事への参加について



①キャンドルナイトinさかえ2008 夏

去年も参加したキャンドルナイトinさかえに引き続き作品を出展した。6月作品「夢のキャンドル」と、7月作品「きらめけ！ 風のカーテン」を展示。実際にキャンドルを入れ、火を灯して展示を行った。

子どもたちの名前を入れた灯籠を脇に置き、どんな子どもたちが製作したか分かりやすくした。ワークショップに参加した子どもたちも多数来場しており、写真を撮影する姿が見られた。

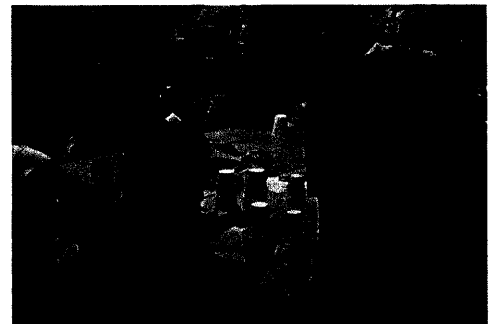
【2008年7月26日】 主催:さかえスロー・キャンドル・プロジェクト
2800名が来場(主催者発表)

②リリスの大冒険！

自由参加型のワークショップを午前・午後の2回開催。

「動く玩具をつくろう！」をテーマに、来場者誰でも参加できる呼び込みのワークショップとして開催した。アートキャラバンの対象年齢以上である小学生も参加し、紙コップを使ったロケットを作った。

【2008年8月9日・10日】 子ども83名・保護者64名が参加



③クリスマスツリーのオーナメント作り

12月の回では、軽量紙粘土を使ってクリスマスツリー飾りを作った。作った作品は、紙粘土が固まった後に、実際にリリス館内に飾られているクリスマスツリーに吊るした。クリスマスが終わるまで、リリス館内で展示された。

【2008年12月14日 ～ 12月28日】 リリス来場者に向けて公開



年間総括

●テーマ「音とかたちⅡ」

新しい要素として「折り紙歌」が盛り込まれた。キーボードの演奏と歌に合わせて折り紙を折る、というものの。できた折り紙を使い、さらに造形作品を作っていく。

子どもたちにとっては音を聞く「耳」と作品をつくる「手」を同時に働かせることがやや難しいようだったが、「音楽」を介することで作品のイメージが広がり、また保護者とのコミュニケーションにも手拍子をしたリズムに合わせて動くなど、複雑な要素が見られた。

指導は主にアシスタントの学生が行ったが、学生自身が歌・演奏に不慣れな部分もあり、子どもたちを作品世界に引き込めていたとは言いがたい。だが、マラカスやジングルベルなど、作品完成後に一緒にリズムを取りながらもう一度歌う、ということに成功した回もあった。

造形作品を単純に作るだけでなく、自分達の作品を使って遊んだり、歌ったりするなど、「表現」から「創作」に一步踏み込んだ試みが見られた。

●年間参加傾向

今年度も、応募開始から1ヶ月程度で年間8回分の予約定員がすべて埋まったことから、人気の高さが伺える。初年度からのリピーターも多く、参加者から「また参加したい」という継続の要請も多いため、「小さい頃から造形文化に親しむ」という目的を達成していると言える。

応募はすべて埋まったものの、11月・12月開催の回にはキャンセルも多く見られた。開催予定が応募日遠く、参加者の実際の都合に合っていない現状が伺えた。定員後に参加をお断りした応募者いるため、キャンセルが発生しない・キャンセル待ちに対応できる体制を整えるべきである。未就学児は体力的な問題もあり都合が変わりやすいため、開催時期と調整した応募を考慮する必要がある。

●区内各施設との協力

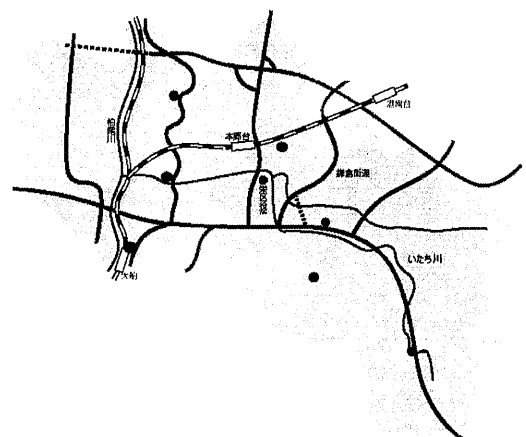
今年度の桂台地域ケアプラザをもって、区内全地域ケアプラザでの「こどもアートキャラバン」を開催することができた。3年目ということもあり、各施設内でも「リリスの事業」としての周知が浸透してきた。施設確保や主張コンサートなどでの企画でも協力しやすくなり、ネットワーク構築の一旦を担っていると言える。

今年度までの施設利用としては、「創作場所の提供」に留まっており、来年以降の以降の動きとして、「鑑賞・表現」ができる場所としての各施設との協力体制を築いて行き、アウトリーチ活動の新たな一面を展開していきたい。

●2008年の開催施設

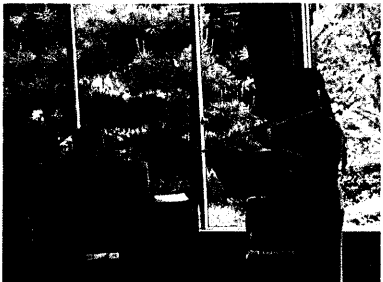
※●:開催施設の場所


日時	開催場所	テーマ
5月10日	上郷地区センター	春のかたち、春のおと!
6月9日	中野地域ケアプラザ	光のかたち、光のおと!
7月12日	笠間地域ケアプラザ	光のかたち、光のおと!Ⅱ
8月2日	小菅ヶ谷地域ケアプラザ	夏のかたち、夏のおと!
9月27日	豊田地域ケアプラザ	いきもののかたち・おと!
10月19日	笠間会館	秋のかたち、秋のおと!
11月15日	桂台地域ケアプラザ	いろんなかたち、いろんなおと!
12月14日	中野地域ケアプラザ	冬のかたち、冬のおと!





平成 20 年 (2008 年) 度 自主事業報告書


音楽会よ、町に出よう


開催日	5月11日(日)	開場	13:15	開演	13:30	入場者数	40名
開催場所	老人福祉センター翠風荘	公演名	翠のサロン				
内容	出演：林晃子 (Fl)、星めぐみ (Pf) 曲目 グノー／アウ` エマリア ビゼー／アルルの女よりメヌエット スカルラッティ／ソナタ ホ長調 L. 23 ショパン／マズルカ 第24番 ハ長調 Op. 33-3 ドビュッシー／亜麻色の髪の乙女 タファネル／アンダンテパストラルとスケルツェティーノ いつか王子様が ホールニューワールド ヘンリー・マンシーニメドレー 春メドレー アンコール 川の流れるように						


開催日	7月13日(日)	開場	13:15	開演	13:30	入場者数	40名
開催場所	老人福祉センター翠風荘	公演名	翠のサロン				
内容	出演：tomoko (シンガーソングライター) 曲目 大きな空 翼をください サウンド・オブ・ミュージック My Favorite Things 蘇州夜曲 知床旅情 ふるさと We are the world てのひら Smile						


開催日	9月14日(日)	開場	13:15	開演	13:30	入場者数	40名
開催場所	老人福祉センター翠風荘	公演名	翠のサロン				
内容	出演：飯村真理 (Vn)、鈴木慎崇 (Pf) 曲目 クライスラー／愛の喜び、愛の悲しみ ドビュッシー／亜麻色の髪の乙女 サラサーテ／序奏とタランテラ チャイコフスキー／カンツォネッタ ドヴォルザーク／ユーモレスク パガニーニ／奇想曲第24番 シューマン／トロイメライ ガーシュウィン／サマータイム、そんなことはどうでもいいさ 成田為三／浜辺の歌 サラサーテ／チゴイネルワイゼン						

開催日	10月2日(木)	開演	13:45	入場者数	50名
開催場所	訪問の家 朋	公演名	サロンコンサート		
内容	出演：能登谷安紀子 (Vn)、友清祐子 (Pf) 曲目 エルガー／愛の挨拶 パガニーニ／ラ・カンパネラ パガニーニ／カンタービレ シューマン作曲・リスト編曲／献呈 スコット／タラハッシー組曲 クロール／バンジョーとフィドル マスネ／タイスの瞑想曲 サラサーテ／序奏とタランテラ				

開催日	11月30日(日)	開場	13:15	開演	13:30	入場者数	40名
開催場所	老人福祉センター翠風荘	公演名	翠のサロン				
内容	出演：エルバ (ハンドベル) 曲目 黒人霊歌／アメイジング・グレイス イギリス民謡／グリーンスリーブス マシコタツロウ／ハナミズキ わらべ歌／あんたがたどこさ 日本民謡／竹田の子守唄 賛美歌／諸人こぞりて イギリス民謡／ひいらぎかざろう 賛美歌／荒野の果てに ジョニー・マークス／赤鼻のトナカイ アービング・バーリン／ホワイトクリスマス ジェームズ・ピアポント／ジングルベル 賛美歌／きよしこの夜 アンコール 松任谷由実／恋人がサンタクロース						

開催日	1月10日(土)	開場	14:30	開演	15:00	入場者数	250名
開催場所	鎌倉芸術館	公演名	鎌倉音楽祭2009				
内容	出演：大野真由子 (PF)、高瀬真由子 (Vn)、宮本優美 (Fl)、ほか 曲目 (リリースアーティストステージのみ) クーラウ／三重奏曲 op.119 より第1楽章 ドビュッシー／シランクス ファリャ作曲・クライスラー編曲／ スペイン舞曲～「はかなき人生」より～ チャイコフスキー／くるみ割り人形より「花のワルツ」 バッハ／協奏曲 BWV1043 より第1楽章 アイルランド民謡／ロンドンデリーの歌						

開催日	1月18日(日)	開場	13:15	開演	13:30	入場者数	40名
開催場所	老人福祉センター翠風荘	公演名	翠のサロン				
内容	出演：坂本真理(篠笛)、高橋雅枝(篠笛) 曲目 金子由美子作曲/寿の舞(ほぎのまい) 京都民謡・鯉沼廣行編曲/竹田の子守唄 田村虎蔵作曲・鯉沼廣行編曲/青葉の笛 福田蘭童作曲・鯉沼廣行編曲/笛吹童子幻想曲 滝廉太郎作曲・鯉沼廣行編曲/荒城の月 鯉沼廣行作曲/三つのわらべ唄 秋田民謡・鯉沼廣行編曲/最上川舟唄 鯉沼廣行作曲/千灯路 鯉沼廣行作曲/風の詩(かぜのうた)						

開催日	3月8日(日)	開場	13:15	開演	13:30	入場者数	40名
開催場所	老人福祉センター翠風荘	公演名	翠のサロン				
内容	出演：長崎宏美(FI)、平田侑(Pf) 曲目 エルガー/愛の挨拶 ドヴォルザーク/ユモレスク メンケン/アラジンより「ホールニューワールド」 西條八十作詞・服部良一作曲/蘇州夜曲 ピアソラ/リベルタンゴ ビゼー/アルルの女 滝廉太郎/花 モリコーネ/ニューシネマパラダイスより「愛のテーマ」 シューベルト/セレナーデ シューマン/3つのロマンスより2楽章 フォーレ/コンクール用小品						

栄区民文化センターリリス 平成20年度 自主事業報告書

事業区分：講座事業

1. 事業の名称

リリスde講座「メイクアップ講座」

2. 事業の目的

身近で教えて欲しい事柄や普段の生活の中で、なんとなく知っているが本当はちゃんと教えてもらいたい事などを、その道のプロが教える、身近だが本格的な講座を提供する。

3. 事業の内容

(1) 開催期間

平成21年 3月 21日(土)

ナチュラルメイクコース 13:00～15:30

舞台メイクコース 16:00～17:00

(2) 開催場所

会議室A

(3) 講師・出演

久保田淳

(4) 内容

ナチュラルメイクコースでは、普段の生活で施しているメイク術に講師がワンポイントアドバイスをを行い、その場で実践する。具体的にはファンデーションの塗り方、アイメイク、チーク、リップの効果的なつけ方を受講する。

舞台メイクコースでは、ナチュラルメイクコースで受講した内容を踏まえて、舞台上で効果的に映えるメイクの仕方と、簡単にできるヘアアレンジを受講する。

(5) 入場者数

ナチュラルメイクコース 7名

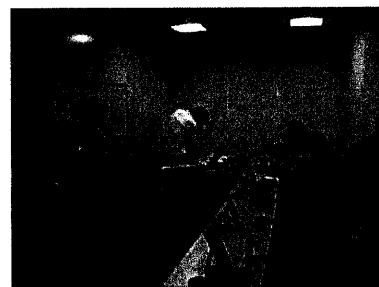
舞台メイクコース 6名

見学者 1名

4. 効果・課題

実施が決まってから実施日まで日がなく、告知がほとんど出来なかった。またメイン対象としたレジデンスアーティスト、登録アーティストの参加が3名しか得られなかった。ただ、参加者の反応はおおむね好評で、普段リリスホールで発表会をされている参加者には特に喜ばれた。

舞台メイクコースには予想に反して一般のお客様(リリスホールにて発表会などで舞台に立つ機会のある方2名)から応募があったが、普段リリスホールを利用し、舞台に立たれるお客様の需要はあると考えられる。前もって計画し、告知をすれば両コースとも集客できると考えられる。



4. 収支報告

(様式10)

平成20年度

栄区民文化センターリリース 収支決算書

収入の部

(単位:円)

科目	当初予算額 (A)	補正額 (B)	予算現額 (C=A+B)	決算額 (D)	差引 (C-D)	説明
指定管理料	105,000,000	0	105,000,000	105,000,000	0	横浜市より
利用料金収入	22,700,000	0	22,700,000	22,037,730	662,270	
自主事業収入	11,912,000	0	11,912,000	13,328,130	-1,416,130	
雑入	1,000,000	0	1,000,000	914,829	85,171	
収入合計	140,612,000	0	140,612,000	141,280,689	-668,689	

支出の部

科目	当初予算額 (A)	補正額 (B)	予算現額 (C=A+B)	決算額 (D)	差引 (C-D)	説明
人件費	54,500,000	0	54,500,000	54,859,997	-359,997	
職員給与・賃金	36,700,000	0	36,700,000	36,959,997	-259,997	
臨時(舞台技術)	6,000,000	0	6,000,000	6,000,000	0	
臨時(事務等アルバイト)	2,400,000	0	2,400,000	2,400,000	0	
カルチャースタッフ	9,400,000	0	9,400,000	9,500,000	-100,000	
事務費	5,000,000	0	5,000,000	4,209,594	790,406	
旅費交通費	140,000	0	140,000	63,110	76,890	
通信運搬費	800,000	0	800,000	904,614	-104,614	
消耗品費	1,200,000	0	1,200,000	1,385,834	-185,834	
什器備品購入費	700,000	0	700,000	332,810	367,190	
印刷製本費	800,000	0	800,000	561,396	238,604	
研修及び諸会費	100,000	0	100,000	201,720	-101,720	
支払い手数料	200,000	0	200,000	58,294	141,706	
賃借料	860,000	0	860,000	644,613	215,387	
租税公課	100,000	0	100,000	8,000	92,000	
雑費	100,000	0	100,000	49,203	50,797	
事業費	17,912,000	0	17,912,000	17,598,168	313,832	
自主事業費	17,912,000	0	17,912,000	17,598,168	313,832	
管理費	56,700,000	0	56,700,000	52,879,210	3,820,790	
光熱水費	12,300,000	0	12,300,000	12,465,195	-165,195	
電気料金				8,668,076		
ガス料金				3,436,114		
上水道料金				190,515		
下水道料金				170,490		
修繕費	816,000	0	816,000	465,361	350,639	
占有部清掃費	8,700,000	0	8,700,000	8,700,000	0	
機械警備費			0	0	0	管理組合負担金に含
設備保全費	6,084,000	0	6,084,000	6,381,654	-297,654	
空調衛生設備保守			0	0	0	管理組合負担金に含
消防設備保守			0	0	0	管理組合負担金に含
電気設備保守			0	0	0	管理組合負担金に含
害虫駆除清掃保守			0	0	0	管理組合負担金に含
舞台設備保守	3,302,000	0	3,302,000	3,502,000	-200,000	
エレベーター保守	830,000	0	830,000	830,004	-4	
その他保全費	1,952,000	0	1,952,000	2,049,650	-97,650	
管理組合負担金	28,800,000	0	28,800,000	24,867,000	3,933,000	
運営管理費	6,500,000	0	6,500,000	6,500,000	0	
支出合計	140,612,000	0	140,612,000	136,046,969	4,565,031	
差引純利益	0			5,233,720		
利益分担金				5,200,000		各社分配率により分配
次年度繰越金				33,720		普通預金へ内部留保
平成20年度収支				0		

